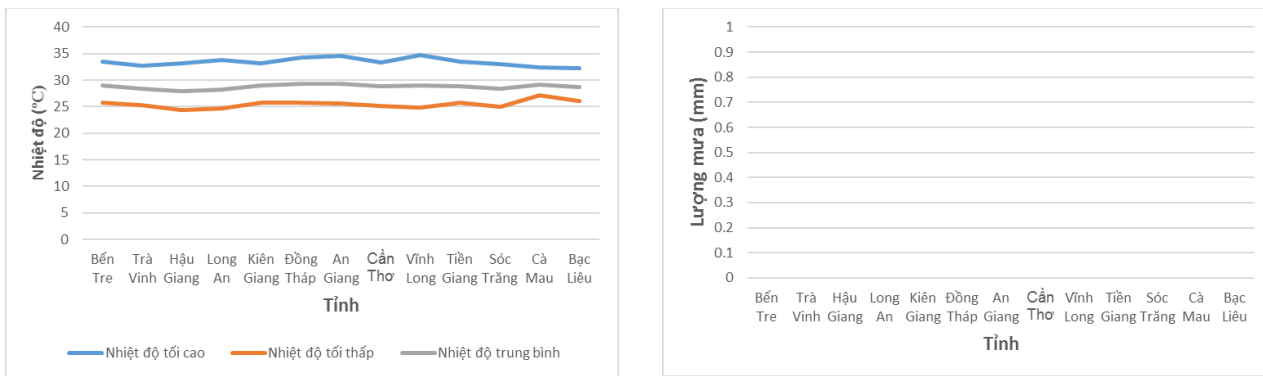


BẢN TIN DỰ BÁO KHÍ TƯỢNG THỦY VĂN
PHỤC VỤ NÔNG NGHIỆP KHU VỰC ĐỒNG BẰNG SÔNG CỬU LONG
THỜI HẠN TUẦN
(Từ ngày 15/03/2024 đến ngày 21/03/2024)

1. Thông báo tình hình khí tượng nông nghiệp tuần qua



a) Diễn biến nhiệt độ tuần qua

b) Diễn biến lượng mưa tuần qua

Hình 1: Diễn biến nhiệt độ và lượng mưa tuần (từ ngày 08-14/03/2024)

Trong tuần từ ngày 08-14/03/2024, độ ẩm không khí trong khu vực đạt 68,8%; tích ôn hữu hiệu tuần 138,3°C; lượng bốc thoát hơi tiềm năng 22,0mm; lượng mưa hữu hiệu 0,0mm. Trong tuần qua, khu vực ngày có nắng, có nơi có nắng nóng, không mưa. Nhiệt độ không khí trong tuần dao động trong khoảng 24 - 35°C; tổng lượng mưa trong tuần 0mm.

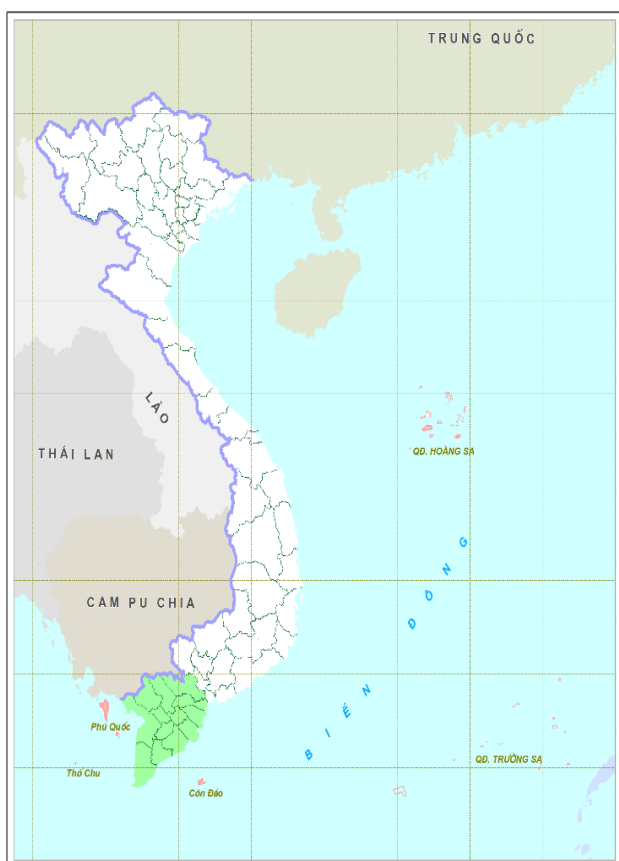
Bảng 1. Tình hình khí tượng nông nghiệp (từ ngày 08-14/03/2024)

Yếu tố	Thời gian		
	3 ngày đầu	4 ngày cuối	Trong tuần
Độ ẩm không khí (%)	69,9	68,0	68,8
Tích ôn hữu hiệu (°C)	57,8	80,4	138,3
Bốc thoát hơi tiềm năng (mm)	9,4	12,6	22,0
Mưa hữu hiệu (mm)	0,0	0,0	0,0

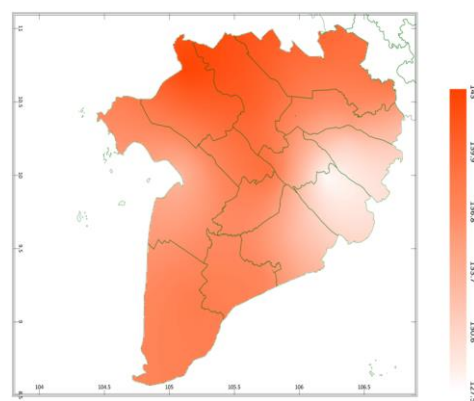
Tuần qua, khu vực đang vào cao điểm mùa khô, mực nước các cửa sông giảm mạnh; thời tiết nắng nóng, xâm nhập mặn có xu thế tăng cao vào ngày đầu tuần, các cống cửa sông đều đóng để ngăn mặn vào nội đồng, thiếu nước ngọt khiến việc điều tiết và tưới tiêu cho cây trồng không được đảm bảo, ảnh hưởng đến sinh trưởng của cây lúa giai đoạn trổ bông - chín sữa, một số cánh đồng lúa do thiếu nước ngọt đã không còn cơ hội cứu vãn. Bệnh cháy bìa lá, lem lép hạt, đạo ôn cổ bông, chuột... tiếp tục gia tăng mức độ gây hại cho lúa trong tuần qua.

Cây ăn quả có múi đang trong giai đoạn đậu quả – quả non. Thời tiết khu vực tuần qua không mưa, nắng nóng kéo dài với nhiệt độ tối cao ở mức 35°C, kết hợp nước trong kênh rạch nội đồng mất nguồn cung (do cống đóng để ngăn mặn) gây thiếu nước ngọt để tưới cho cây có múi, làm ảnh hưởng đến cây trong quá trình đậu quả, cây bị suy kiệt, héo và rụng quả non. Sâu bệnh gây hại chủ yếu trên cây có múi là: sâu vẽ bùa, nhện hại,....

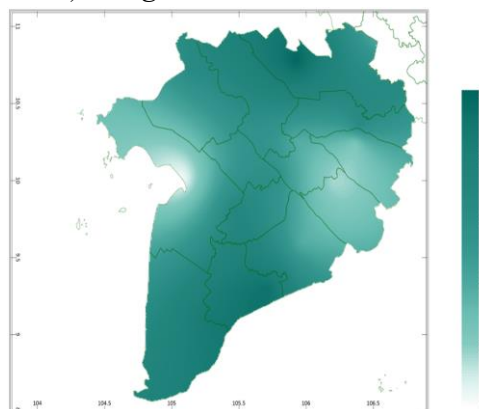
2. Dự báo khí tượng nông nghiệp (Từ ngày 15/03/2024 đến ngày 21/03/2024)



Hình 1: Bản đồ vị trí khu vực dự báo

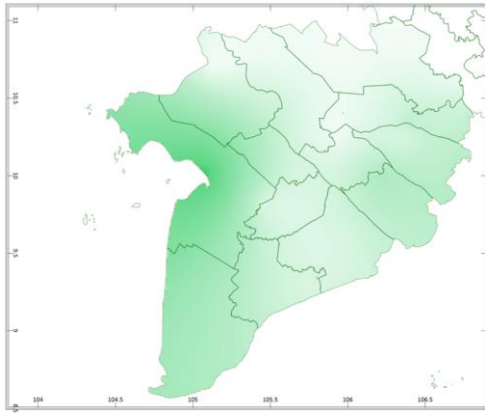


a) Tổng tích ôn hữu hiệu tuần

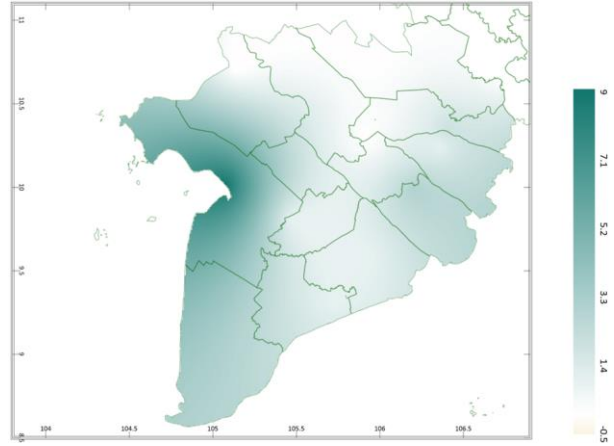


b) Mức độ sai khác so với cùng kỳ năm trước

Hình 2: Bản đồ tổng tích ôn hữu hiệu

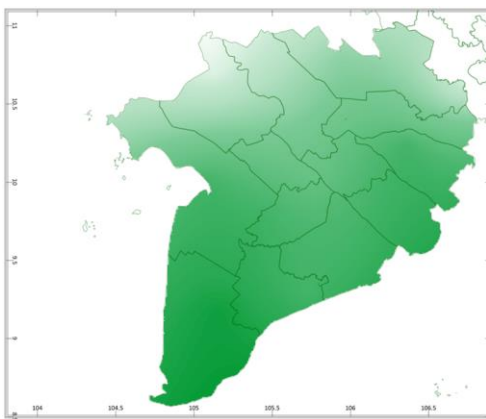


a) Tổng lượng mưa hữu hiệu tuần

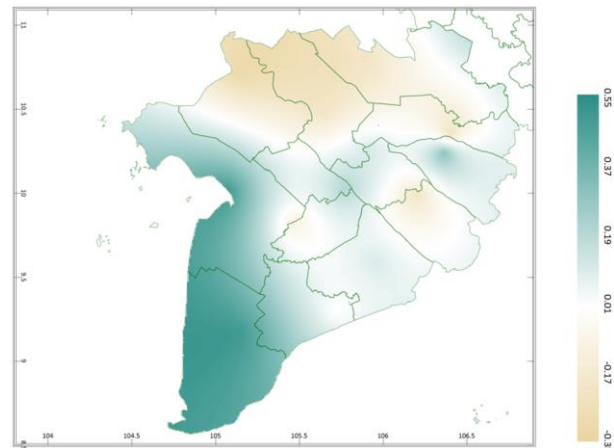


b) Mức độ sai khác so với cùng kỳ năm trước

Hình 3: Bản đồ tổng lượng mưa hữu hiệu

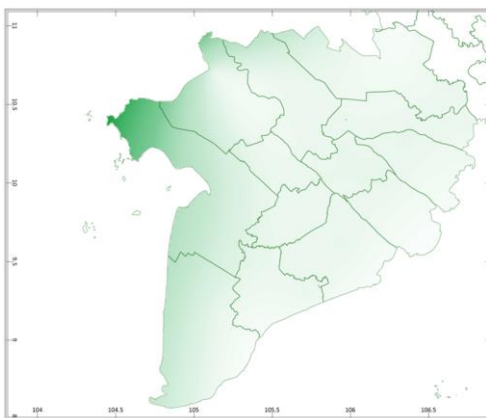


a) Tổng lượng bốc thoát hơi tiềm năng

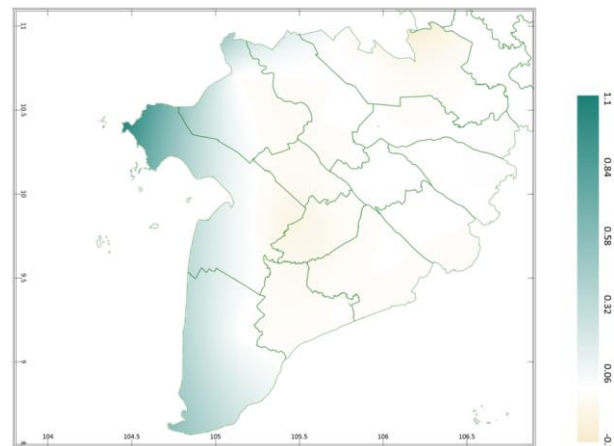


b) Mức độ sai khác so với cùng kỳ năm trước

Hình 4: Bản đồ bốc thoát hơi tiềm năng



a) Cân bằng nước trong đất



b) Mức độ sai khác so với cùng kỳ năm trước

Hình 5: Bản đồ cân bằng nước trong đất

Dự báo tuần tới, tích ôn hữu hiệu (tổng nhiệt độ tích lũy) trong 03 ngày đầu tuần dao động trong khoảng 55 - 61°C, tích ôn hữu hiệu dự báo trong 04 ngày sau

dao động trong khoảng 73 - 82°C. So với cùng kỳ năm trước, tổng tích ôn hữu hiệu tại tất cả các tỉnh trên khu vực có xu thế cao hơn cùng kỳ, dao động trong khoảng từ 1 - 13,5°C.

Tổng lượng mưa hữu hiệu dự báo trong 03 ngày đầu ở mức khoảng 0 - 4mm, trong 04 ngày cuối dao động trong khoảng 0 - 5mm. So với cùng kỳ năm trước, tổng lượng mưa hữu hiệu tại hầu hết các tỉnh trên khu vực có xu thế cao hơn, dao động trong khoảng từ 1,4 - 7mm; Chỉ riêng khu vực tiếp giáp nhau giữa các tỉnh Tiền Giang, Vĩnh Long có xu thế không đổi so với cùng kỳ.

Cân bằng nước trong đất dự báo tuần tới ở mức 0%. So với cùng kỳ năm trước, cân bằng nước trong đất tại tỉnh Cà Mau và vùng rìa phía tây của các tỉnh Kiên Giang, An Giang có xu thế cao hơn, dao động trong khoảng từ 0,25 - 1,15%; Các tỉnh còn lại trong khu vực có xu thế thấp hơn so với cùng kỳ ở mức 0,05 - 0,35%.

Tổng lượng bốc thoát hơi tiềm năng dao động trong khoảng 22 - 23mm. So với cùng kỳ năm trước, lượng bốc thoát hơi tiềm năng tại vùng tiếp giáp nhau giữa các tỉnh An Giang, Đồng Tháp, Long An và vùng trung tâm của tỉnh Tiền Giang có xu thế thấp hơn, dao động trong khoảng từ 0,01 - 0,2mm; Các tỉnh còn lại trong khu vực có xu thế cao hơn so với cùng kỳ ở mức 0,18 - 0,75mm.

Độ ẩm không khí tuần tới dao động trong khoảng 64 - 80%.

Bảng 2: Dự báo các đặc trưng khí tượng nông nghiệp tại khu vực

Yếu tố	Thời gian		
	3 ngày đầu	4 ngày cuối	Trong tuần
Độ ẩm không khí (%)	65,3-79,7	62,5-80,0	63,7-79,9
Tích ôn hữu hiệu (°C)	54,8-60,9	73,1-81,9	127,9-142,8
Bốc thoát hơi tiềm năng (mm)	9,5-9,7	12,6-12,9	22,1-22,6
Mưa hữu hiệu (mm)	0,0-4,0	0,0-5,0	0,0-9,0
Cân bằng nước trong đất (%)	0,0 - 0,1		

3. Cảnh báo khả năng tác động đến sản xuất nông nghiệp

Dự báo tuần tới, từ ngày 15-21/03 khu vực chiều tối và đêm có mưa rào vài nơi, ngày nắng. Nhiệt độ không khí dự báo dao động trong khoảng 25 - 35°C, tổng lượng mưa dự báo dao động trong khoảng 0 - 9mm. (Nguồn: TT DB KTTV QG).

Trong tuần dự báo từ 15/03 - 21/03, khu vực ven Biển ĐBSCL dự báo xu thế xâm nhập mặn có xu thế giảm dần đến 18/03 rồi tăng nhẹ.

Lúa Đông Xuân ở giai đoạn trổ bông – chín sữa – chín sấp, diện tích trà lúa sớm đã bắt đầu cho thu hoạch. Dự báo tuần tới, khu vực ngày nắng, có nơi nắng nóng, nhiệt độ phổ biến ở mức 25-35°C; tuần tới khu vực có mưa rào vài nơi nhưng lượng mưa không đáng kể với tổng lượng mưa hữu hiệu dự báo dao động trong khoảng từ 0-9mm, cân bằng nước trong đất ở mức 0%, mức độ đáp ứng nước cho cây lúa không được đảm bảo. Tuần tới, xâm nhập mặn có xu thế giảm trong những ngày đầu tuần, sau đó tăng trở lại ở mức xấp xỉ như tuần trước; đồng thời, mực nước trong hệ thống kênh mương nội đồng phục vụ sản xuất đang ở mức thấp, vì vậy người dân cần thường xuyên cập nhật tình hình xâm nhập mặn để có phương án chủ động ứng phó, kiểm soát mặn ở các hệ thống thủy lợi, tăng cường lấy nước ngay khi có thể, đảm bảo tích trữ đủ nước để phục vụ sản xuất và kết hợp với tưới tiêu tiết kiệm. Đối với lúa giai đoạn trổ (đây là giai đoạn lúa cần nước) cần giữ mực nước 3-5cm liên tục trong 10 ngày cho lúa trổ và thụ phấn dễ dàng, hạt lúa không bị lép, lửng; giai đoạn lúa chín sữa - chín sấp chỉ cần giữ mực nước xâm xấp hoặc đủ ẩm để lúa vào sữa; trong trường hợp đất quá khô có thể phun định kỳ các loại phân bón lá chống hạn. Đặc biệt, do nguồn nước trên các kênh rạch đang ở mức thấp, chất lượng nước kém (nhiễm mặn, phèn), người dân nên lưu ý kiểm tra độ chua phèn của nước, trường hợp bị phèn nhiều nên bón vôi hoặc phân hữu cơ vi sinh, sinh học,... trên ruộng trước hoặc ngay sau khi bơm nước vào để khử phèn. Điều kiện thời tiết nắng nóng sẽ tạo điều kiện cho một số sâu bệnh phát sinh và gây hại như: bệnh cháy bìa lá, đạo ôn cổ bông, lem lép hạt, rầy nâu,... Cần chủ động thăm đồng nhằm phát hiện sớm các đối tượng dịch hại và có biện pháp phòng trừ kịp thời, hiệu quả.

Cây có múi tuần tới tiếp tục trong giai đoạn đậu quả - quả non, độ ẩm đất thích hợp của cây có múi trong giai đoạn này giao động trong khoảng từ 55-80%. Dự báo tuần tới, thời tiết tiếp tục nắng nóng với nhiệt độ từ 25-35°C, khô hạn, có mưa nhưng lượng mưa không đáng kể, tổng lượng mưa dự báo dao động từ 0-9mm, cân bằng nước trong đất ở mức 0%, không đáp ứng đủ độ ẩm đất thích hợp cho sinh trưởng của cây có múi trong giai đoạn này; bên cạnh đó, tình hình xâm nhập mặn có xu thế tăng dần vào cuối tuần. Vì vậy, với tình hình hạn mặn hiện nay, người dân cần thường xuyên kiểm tra độ mặn trên các sông, rạch, đóng các cống, bọng hoặc đắp bờ ngăn mặn, tích trữ nước ngọt trong mương vườn để tưới cho cây (tưới nước có độ mặn dưới 1‰); sử dụng nguồn nước ngọt trữ trong mương vườn tưới cho cây với hệ thống tưới tiết kiệm nước tưới với lượng nước tối

thiếu, giãn cách giữa các lần tưới từ 3-4 ngày sao cho cây không bị héo và đất không bị nứt; trong trường hợp nước mặn đã xâm nhập vào ruộng vườn, cần bơm nước ra ngay, theo dõi nguồn nước ngọt trên sông lúc triều kém, tập trung bơm nước vào ruộng, vườn để dự trữ và tưới cho cây trồng; đồng thời, tiến hành tủ gốc và liếp vườn với vật liệu có sẵn như lá dừa khô, rơm rạ, lục bình, cỏ khô,... nhằm hạn chế bốc thoát hơi nước; cần tỉa bớt quả trên cây để đảm bảo cây không bị suy kiệt; phun phân bón lá chứa kali, canxi, magie, silic giúp cây tăng đề kháng, tăng khả năng chịu hạn. Sâu bệnh cần lưu ý trên cây có múi trong giai đoạn này: sâu vẽ bùa, rệp sáp, nhện hại,... nhằm hạn chế tác động của sâu bệnh hại, người dân cần thường xuyên thăm vườn, phát hiện sớm sâu bệnh, chủ động phun phòng sâu bệnh theo khuyến cáo của ngành nông nghiệp, bảo vệ các loài thiên địch.

Thời gian ban hành bản tin tiếp theo: 16h45 ngày 22/03/2024

Tin phát lúc: 16h45

**Người chịu trách nhiệm
ban hành bản tin**

Phạm Thị Kim Phụng