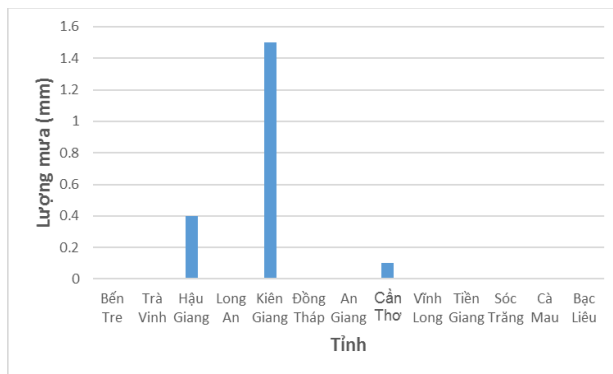
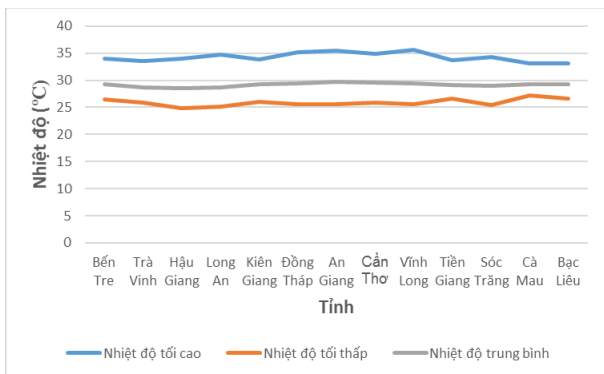


**BẢN TIN DỰ BÁO KHÍ TƯỢNG THỦY VĂN  
PHỤC VỤ NÔNG NGHIỆP KHU VỰC ĐỒNG BẰNG SÔNG CỬU LONG  
THỜI HẠN TUẦN**

(Từ ngày 29/03/2024 đến ngày 04/04/2024)

**1. Thông báo tình hình khí tượng nông nghiệp tuần qua**



a) Diễn biến nhiệt độ tuần qua

b) Diễn biến lượng mưa tuần qua

Hình 1: Diễn biến nhiệt độ và lượng mưa tuần (từ ngày 22-28/03/2024)

Trong tuần từ ngày 22-28/03/2024, độ ẩm không khí trong khu vực đạt 72,4%; tích ôn hữu hiệu tuần 141,1°C; lượng bốc thoát hơi tiềm năng 23,0mm; lượng mưa hữu hiệu 0,2mm. Trong tuần qua, khu vực ngày có nắng, có nơi có nắng nóng. Nhiệt độ không khí trong tuần dao động trong khoảng 25 - 36°C; tổng lượng mưa dao động trong khoảng 0-1,5mm.

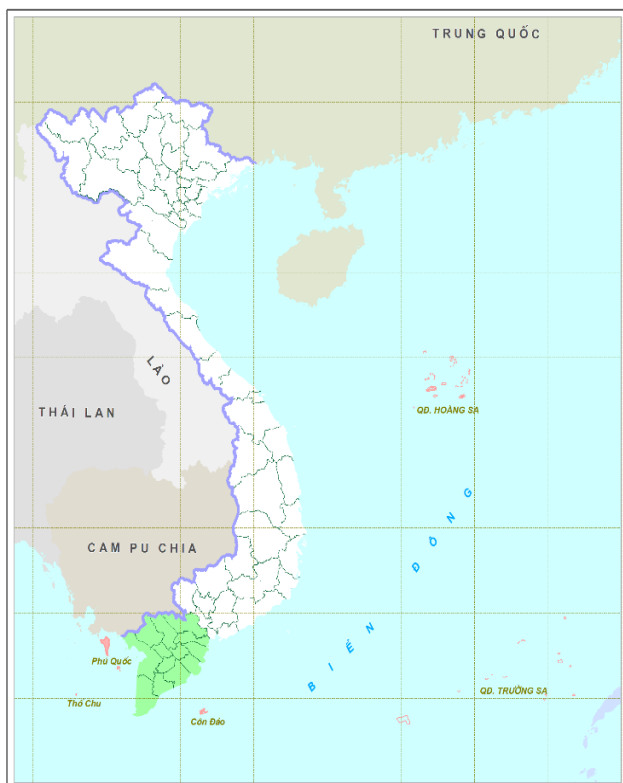
Bảng 1. Tình hình khí tượng nông nghiệp (từ ngày 22-28/03/2024)

Yếu tố	Thời gian		
	3 ngày đầu	4 ngày cuối	Trong tuần
Độ ẩm không khí (%)	72,3	72,4	72,4
Tích ôn hữu hiệu (°C)	59,1	82,0	141,1
Bốc thoát hơi tiềm năng (mm)	9,8	13,2	23,0
Mưa hữu hiệu (mm)	0,1	0,0	0,2

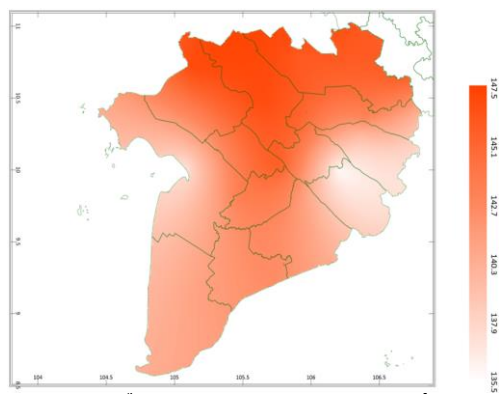
Lúa Đông Xuân đang ở giai đoạn chín sữa - chín sấp - thu hoạch; ngoài ra, tại một số tỉnh đã bắt đầu xuống giống vụ Hè Thu. Tuần qua, thời tiết khu vực ngày nắng, không mưa, thuận lợi cho công tác thu hoạch lúa Đông Xuân. Tuy nhiên, tuần qua có mưa cục bộ xuất hiện rải rác một số nơi nhưng lượng mưa không đáng kể, khu vực tiếp tục chịu ảnh hưởng của khô hạn và xâm nhập mặn, các kênh thủy lợi cạn nước không đủ nguồn nước điều tiết tưới tiêu cho lúa Đông Xuân chín sữa - chín sấp và diện tích lúa Hè Thu vừa xuống giống, nhiều diện tích lúa Đông Xuân thiếu nước nên hư hại nặng, mất trắng. Bệnh đạo ôn cổ bông, lem lép hạt,... tiếp tục gây hại cho lúa trong tuần qua.

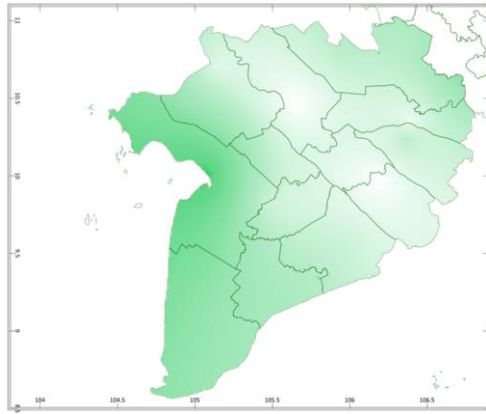
Cây sầu riêng đang trong giai đoạn quả non - nuôi quả. Thời tiết khu vực nắng nóng, hầu như không mưa, kết hợp tình hình xâm nhập mặn diễn biến phức tạp, độ mặn xâm nhập sâu, dẫn đến thiếu nước ngọt tưới cho sầu riêng trong thời kỳ nuôi quả; đồng thời, nắng nóng, khô hạn kéo dài khiến cây sầu riêng bị cháy chóp lá, cháy đầu lá gây ảnh hưởng đến khả năng quang hợp và tổng hợp dinh dưỡng của cây, gây ra tình trạng rụng quả non trên nhiều diện tích trồng sầu riêng trong khu vực. Sâu bệnh gây hại chủ yếu trên cây sầu riêng là: nhện hại, rầy phấn,...

## 2. Dự báo khí tượng nông nghiệp (Từ ngày 29/03/2024 đến ngày 04/04/2024)

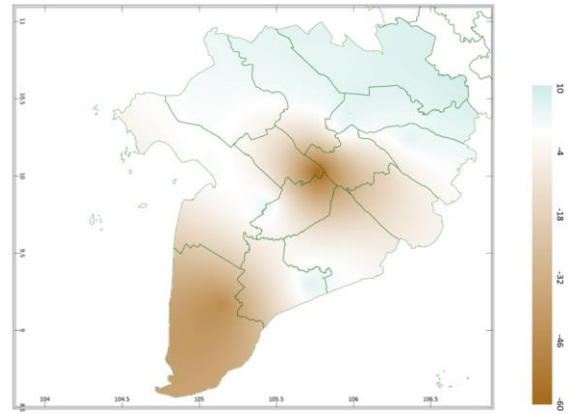


Hình 1: Bản đồ vị trí khu vực dự báo



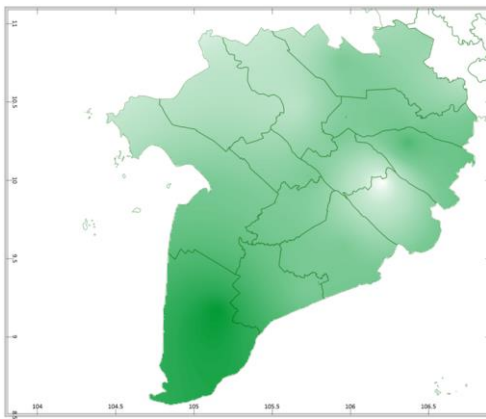


a) Tổng lượng mưa hữu hiệu tuần

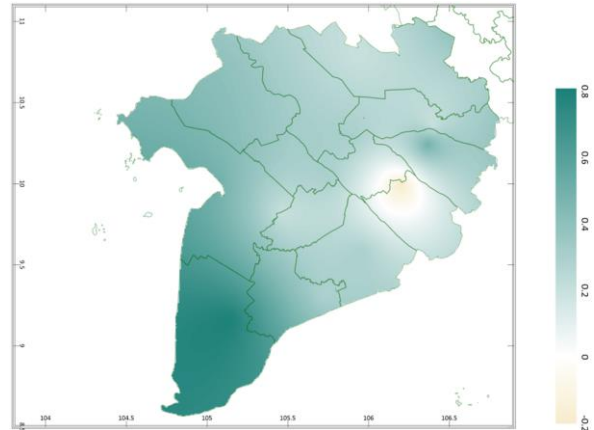


b) Mức độ sai khác so với cùng kỳ năm trước

Hình 3: Bản đồ tổng lượng mưa hữu hiệu

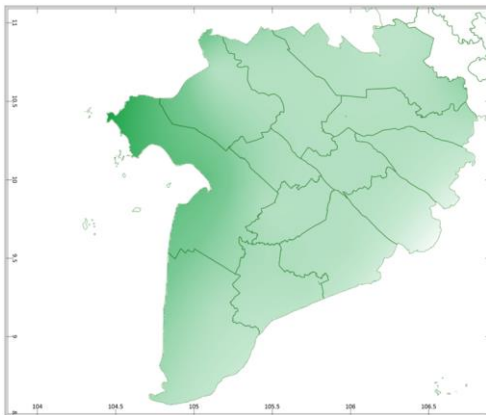


a) Tổng lượng bốc thoát hơi tiềm năng

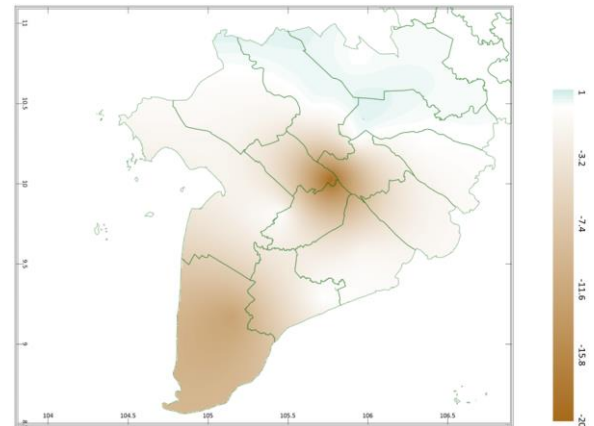


b) Mức độ sai khác so với cùng kỳ năm trước

Hình 4: Bản đồ bốc thoát hơi tiềm năng



a) Cân bằng nước trong đất



b) Mức độ sai khác so với cùng kỳ năm trước

Hình 5: Bản đồ cân bằng nước trong đất

Dự báo tuần tới, tích ôn hữu hiệu (tổng nhiệt độ tích lũy) trong 03 ngày đầu tuần dao động trong khoảng 57 - 62°C, tích ôn hữu hiệu dự báo trong 04 ngày sau dao động trong khoảng 79 - 85°C. So với cùng kỳ năm trước, tổng tích ôn hữu hiệu

tại vùng rìa phía tây của tỉnh Kiên Giang có xu thế thấp hơn, ở mức 3°C; Các tỉnh còn lại trong khu vực có xu thế cao hơn so với cùng kỳ dao động từ 0,1-12,5°C.

Tổng lượng mưa hữu hiệu dự báo trong 03 ngày đầu ở mức khoảng 1 - 13mm, trong 04 ngày cuối dao động trong khoảng 0 - 3mm. So với cùng kỳ năm trước, tổng lượng mưa hữu hiệu tại các tỉnh Long An, Tiền Giang, vùng phía bắc của các tỉnh Đồng Tháp, An Giang, Bến Tre, vùng tiếp giáp nhau giữa 2 tỉnh Kiên Giang và Hậu Giang, vùng phía đông của tỉnh Bạc Liêu có xu thế cao hơn, ở mức 10mm; Các tỉnh còn lại trong khu vực có xu thế thấp hơn so với cùng kỳ dao động trong khoảng 4-60mm.

Cân bằng nước trong đất dự báo tuần tới ở mức 0 - 1%. So với cùng kỳ năm trước, cân bằng nước trong đất tại tỉnh Cà Mau, Kiên Giang và vùng rìa phía tây của các tỉnh An Giang, Cần Thơ có xu thế cao hơn, dao động từ 0,34 - 2,1%; Các tỉnh còn lại trong khu vực có xu thế thấp hơn so với cùng kỳ ở mức 0,1%.

Tổng lượng bốc thoát hơi tiềm năng dao động trong khoảng 23 - 24mm. So với cùng kỳ năm trước, lượng bốc thoát hơi tiềm năng tại hầu hết các tỉnh của khu vực có xu thế cao hơn, dao động từ 0,2-0,8mm; Chỉ trừ vùng tiếp giáp nhau giữa 2 tỉnh Vĩnh Long, Trà Vinh có xu thế thấp hơn so với cùng kỳ ở mức 0,2mm.

Độ ẩm không khí tuần tới dao động trong khoảng 71 - 81%.

*Bảng 2: Dự báo các đặc trưng khí tượng nông nghiệp tại khu vực*

Yếu tố	Thời gian		
	3 ngày đầu	4 ngày cuối	Trong tuần
Độ ẩm không khí (%)	73,3-83,7	69,0-79,3	71,0-81,1
Tích ôn hữu hiệu (°C)	57,1-62,0	78,8-85,3	135,9-146,9
Bốc thoát hơi tiềm năng (mm)	10,0-10,2	13,3-13,5	23,3-23,7
Mưa hữu hiệu (mm)	1,0-13,0	0,0-3,0	2,0-16,0
Cân bằng nước trong đất (%)	0,0 - 0,7		

### **3. Cảnh báo khả năng tác động đến sản xuất nông nghiệp**

Dự báo tuần tới, từ ngày 29/03-04/04 khu vực chiều tối và đêm có mưa rào vài nơi, ngày nắng nóng, riêng ngày 29/3, khu vực có nắng nóng cục bộ. Nhiệt độ không khí dự báo dao động trong khoảng 26 - 36°C, tổng lượng mưa dự báo dao động trong khoảng 2 - 16mm. (Nguồn: TT DB KTTV QG).

Trong tuần dự báo từ 29/03 - 04/04, khu vực ven Biển Đông ĐBSCL xâm nhập mặn có xu thế giảm; Khu vực sông Cái Lớn, Cái Bé có xu thế tăng.

Lúa Đông Xuân ở giai đoạn chín sáp – thu hoạch, diện tích lúa Hè Thu bắt đầu xuống giống tập trung giai đoạn mạ. Dự báo thời tiết tuần tới, khu vực tiếp tục có nắng nóng, nhiệt độ phổ biến ở mức 26-36°C, chiều tối và đêm có mưa rào vài nơi với tổng lượng mưa hữu hiệu trong khoảng từ 2-16mm, lượng bốc thoát hơi từ 23-24mm, cân bằng nước trong đất ở mức rất thấp 0-1%, không đủ ứng nước cho lúa sinh trưởng. Tuần tới, xâm nhập mặn có xu thế giảm, tuy nhiên mực nước trong nội đồng đang ở mức thấp, do đó, người dân cần tranh thủ lấy nước ngay khi có thể, đảm bảo tích trữ đủ nước để phục vụ sản xuất, kết hợp tưới tiêu tiết kiệm. Đối với diện tích lúa Đông Xuân chín sáp, thực hiện rút cạn kiệt nước 10 ngày trước thu hoạch; sau khi đã thu hoạch lúa Đông Xuân cần vệ sinh đồng ruộng thật kỹ lúa rài, lúa chết và cỏ xung quanh bờ ruộng, xới trực kỹ và đảm bảo thời gian cách ly ít nhất 14 ngày trước khi xuống giống lúa Hè Thu. Đối với lúa Hè Thu bắt đầu xuống giống ở giai đoạn mạ, cần tăng cường công tác giám sát mặn, không cho nước vào ruộng nếu độ mặn trên 1‰, sau khi sạ 5-7 ngày tiến hành đưa nước vào ruộng, giữ mực nước ngập sâu 2/3 cây lúa, ngâm 2-3 đêm thì tháo cạn nước, sau đó dẫn nước ngọt vào ruộng trở lại và bón phân đợt 1. Thời tiết nắng nóng, khô hạn sẽ thuận lợi cho một số sâu bệnh phát sinh và gây hại trên lúa Hè Thu như: bọ trĩ, chuột, ốc bươu vàng,... bên cạnh đó, nguy cơ ruộng lúa bị ngộ độc hữu cơ từ việc tranh thủ mùa vụ có thể dẫn đến tỷ lệ nhiễm bệnh gia tăng. Cần thăm đồng thường xuyên, tiến hành phun trừ kịp thời khi mật độ sâu bệnh hại vượt ngưỡng, tuân thủ lịch thời vụ xuống giống để “né rầy”, “né hạn” hiệu quả; tại những vùng có nguy cơ nhiễm mặn cần xuống giống sớm hoặc muộn hơn để “né mặn” ở thời điểm đầu và cuối vụ.

Cây sầu riêng tuần tới trong giai đoạn nuôi quả, độ ẩm đất thích hợp cho cây sầu riêng sinh trưởng tốt trong giai đoạn này dao động trong khoảng 50-60%. Dự báo khu vực tuần tới, thời tiết khu vực tiếp tục có nắng nóng, khô hạn, có mưa cục bộ vài nơi nhưng không đáng kể, cân bằng nước trong đất ở mức 0-1%, không đáp ứng đủ độ ẩm đất cho cây trồng sinh trưởng; tình hình xâm nhập mặn diễn biến phức tạp. Vì vậy, đối với sầu riêng là nhóm cây trồng mẫn cảm với mặn và chịu

hạn kém, người dân cần củng cố hệ thống đê bao, tu sửa cống cho vườn trồng để tránh nước mặn vào vườn; hạn chế tiêu thoát nước, tích trữ nước ngay khi có thể bằng bơm dự trữ, gạn triều lấy ngọt chủ động thích ứng với hạn mặn; khi lấy nước ngọt hoặc tưới cho cây trồng cần kiểm tra chặt chẽ độ mặn tuyệt đối không tưới nước có độ mặn cao hơn 5‰, ứng dụng hệ thống tưới nước tiết kiệm: hệ thống tưới nước phun mưa, tưới nhỏ giọt để tiết kiệm lượng nước tưới và đạt hiệu quả cao trong thời tiết nắng nóng; sử dụng rơm rạ, cỏ khô, đắp thêm sinh bùn,... phủ xung quanh gốc cây để giữ ẩm; bón phân lân, vôi để hạn chế sự thu hút các ion Cl, Ca vào trong cây; nếu quá trình hạn, mặn kéo dài, cần phun thêm phân bón lá và các chế phẩm tăng cường khả năng chống chịu mặn. Sâu bệnh cần lưu ý trên cây sầu riêng trong giai đoạn này là: nhện hại, sâu đục trái, rầy phấn,... Nhằm hạn chế tác động của sâu bệnh hại, cần thường xuyên kiểm tra vườn, nhận biết các loại sâu bệnh hại, phòng trừ kịp thời; khuyến khích sử dụng các thuốc trừ sâu bệnh vi sinh, bảo tồn các loài thiên địch có ích.

Lưu ý, hiện nay độ mặn có xu hướng tăng, dự báo tháng 3 và đầu tháng 4 là cao điểm mặn năm nay, vì vậy cần cập nhật kịp thời các bản tin dự báo mặn để chủ động điều chỉnh kế hoạch sản xuất phù hợp, giãn sản xuất một số diện tích vụ Hè Thu để giảm nhu cầu nước và hạn chế xâm nhập mặn vào sâu vùng cửa sông ven biển.

**Thời gian ban hành bản tin tiếp theo: 16h45 ngày 05/04/2024**

**Tin phát lúc: 16h45**

**Người chịu trách nhiệm  
ban hành bản tin**

**Phạm Thị Kim Phụng**