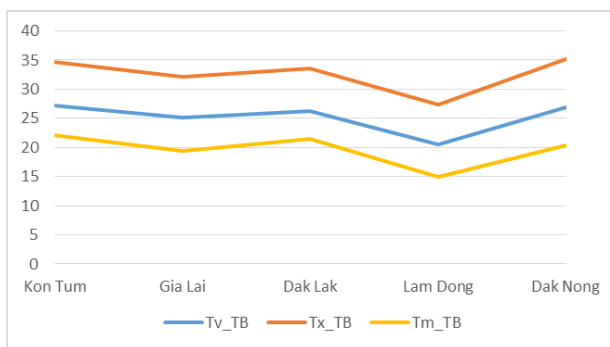


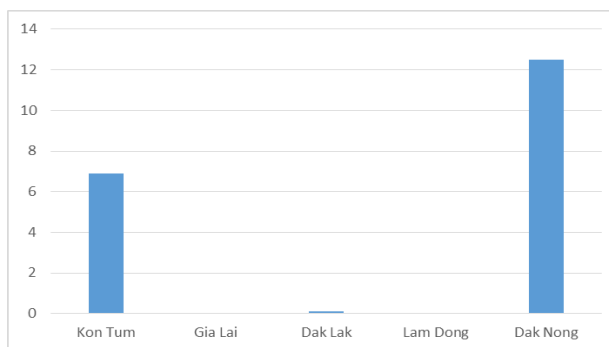
**BẢN TIN DỰ BÁO KHÍ TƯỢNG THỦY VĂN  
PHỤC VỤ NÔNG NGHIỆP KHU VỰC TÂY NGUYÊN  
THỜI HẠN TUẦN**

(Từ ngày 29/03/2024 đến ngày 04/04/2024)

**1. Thông báo tình hình khí tượng nông nghiệp tuần qua**



a) Diễn biến nhiệt độ tuần



b) Diễn biến tổng lượng mưa tuần

Hình 1: Biểu đồ diễn biến nhiệt độ và tổng lượng mưa (từ ngày 22 - 28/03/2024)

Trong tuần từ ngày 22 - 28/03/2024, độ ẩm không khí trung bình trong khu vực đạt 68,6%; tích ôn hữu hiệu tuần 113,3°C; bốc thoát hơi tiềm năng 21,9mm; lượng mưa hữu hiệu 3,9mm. Trong tuần qua, khu vực Tây Nguyên ngày có nắng, tổng lượng mưa dao động trong khoảng 0 - 12,5mm, nhiệt độ không khí trong tuần dao động từ 14,9 - 35,2°C.

Bảng 1. Tình hình khí tượng nông nghiệp (từ ngày 22 - 28/03/2024)

Yếu tố	Thời gian		
	3 ngày đầu	4 ngày cuối	Trong tuần
Độ ẩm không khí (%)	67,8	69,2	68,6
Tích ôn hữu hiệu (°C)	47,7	65,6	113,3
Bốc thoát hơi tiềm năng (mm)	9,3	12,6	21,9
Mưa hữu hiệu (mm)	0,0	3,9	3,9

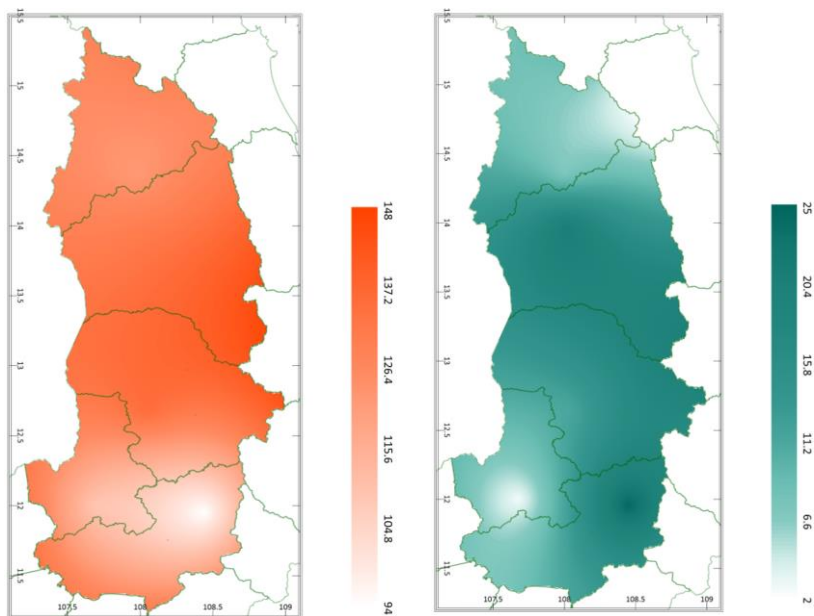
Tuần qua, cây cà phê trên khu vực Tây Nguyên chủ yếu trong giai đoạn ra hoa. Thời tiết khu vực có mưa rải rác (riêng tỉnh Gia Lai không mưa), tuy nhiên lượng mưa không đáng kể (theo thống kê từ trạm khí tượng cơ bản khoảng 0 - 12,5mm), tổng lượng mưa hữu hiệu 3 ngày đầu tuần bằng 0mm, 4 ngày cuối tuần đạt 3,9mm, chưa đủ đáp ứng nước tưới cho cây cà phê nuôi hoa, do đó tiếp tục ảnh hưởng không tốt đến sinh trưởng của cây cà phê trong quá trình ra hoa, tăng tỷ lệ cây không nở hoa được hoàn chỉnh (còn gọi là nở hoa chanh) dẫn đến không thể thụ phấn được, không đậu thành quả. Ngoài ra, nắng nóng, khô hạn tại các tỉnh gia tăng diện rộng, đặc biệt tỉnh Gia Lai, nhiều diện tích cà phê không đủ nước tưới, đứng trước nguy cơ thiệt hại hòa toàn. Thời tiết tuần qua thuận lợi cho bệnh khô cành, bệnh gỉ sắt phát sinh gây hại rải rác, bệnh phân bố chủ yếu tại Gia Lai, Đắk Lắk, Lâm Đồng.

Trên khu vực Tây Nguyên, cây ăn quả chủ yếu trong giai đoạn ra hoa - quả non - nuôi quả. Tuần qua, khu vực có mưa rải rác (riêng tỉnh Gia Lai không có mưa), tuy nhiên lượng mưa không đáng kể, chưa đáp ứng đủ nhu cầu nước cho cây trồng, kết hợp với nắng nóng và khô hạn đã gây ảnh hưởng đến sinh trưởng của một số diện tích cây ăn quả trong quá trình đậu quả - nuôi quả, do thiếu nước tưới; đồng thời, chênh lệch nhiệt độ ngày đêm khá lớn dẫn tới tình trạng một số vườn cây bị sốc nhiệt, rụng quả non. Thời tiết thuận lợi cho một số sâu bệnh phát sinh gây hại cục bộ như: sâu đục quả, sâu ăn lá, nhện đỏ, bọ trĩ, nấm khuẩn.

## 2. Dự báo khí tượng nông nghiệp (Từ ngày 29/03/2024 đến ngày 04/04/2024)



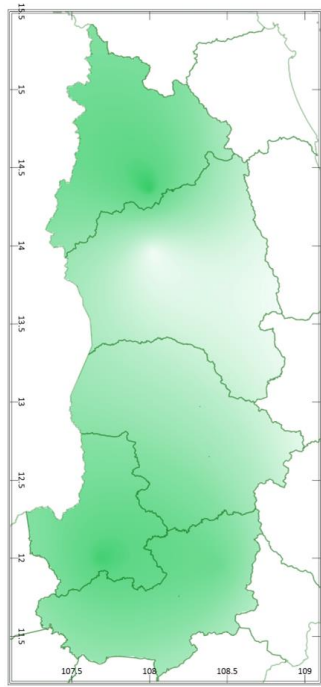
Hình 1: Bản đồ vị trí khu vực dự báo



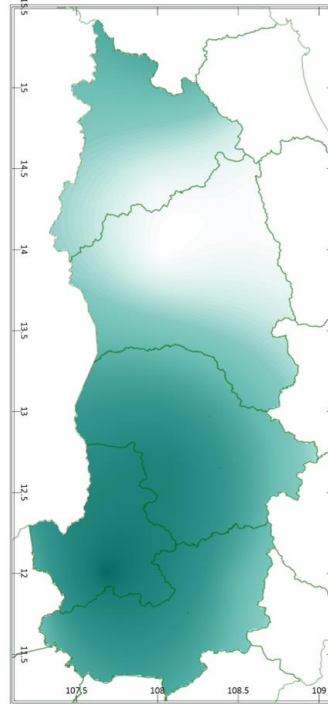
a) Tổng tích ôn hữu hiệu tuần

b) Mức độ sai khác so với cùng kỳ năm trước

Hình 2: Bản đồ tổng tích ôn hữu hiệu

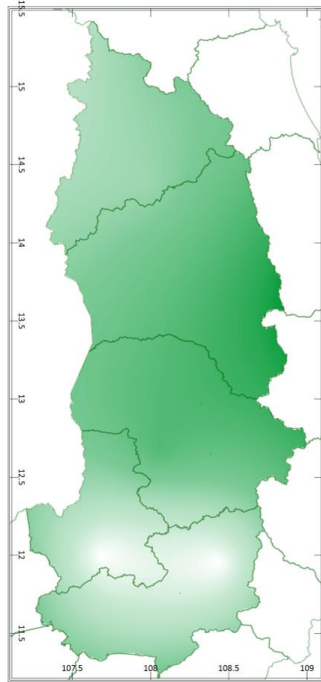


a) Tổng lượng mưa hữu hiệu tuần

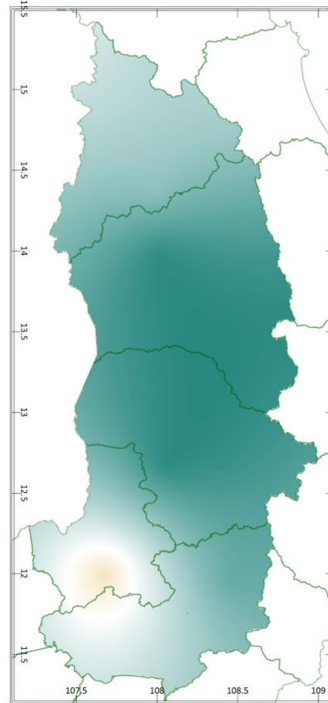


b) Mức độ sai khác so với cùng kỳ năm trước

Hình 3: Bản đồ tổng lượng mưa hữu hiệu

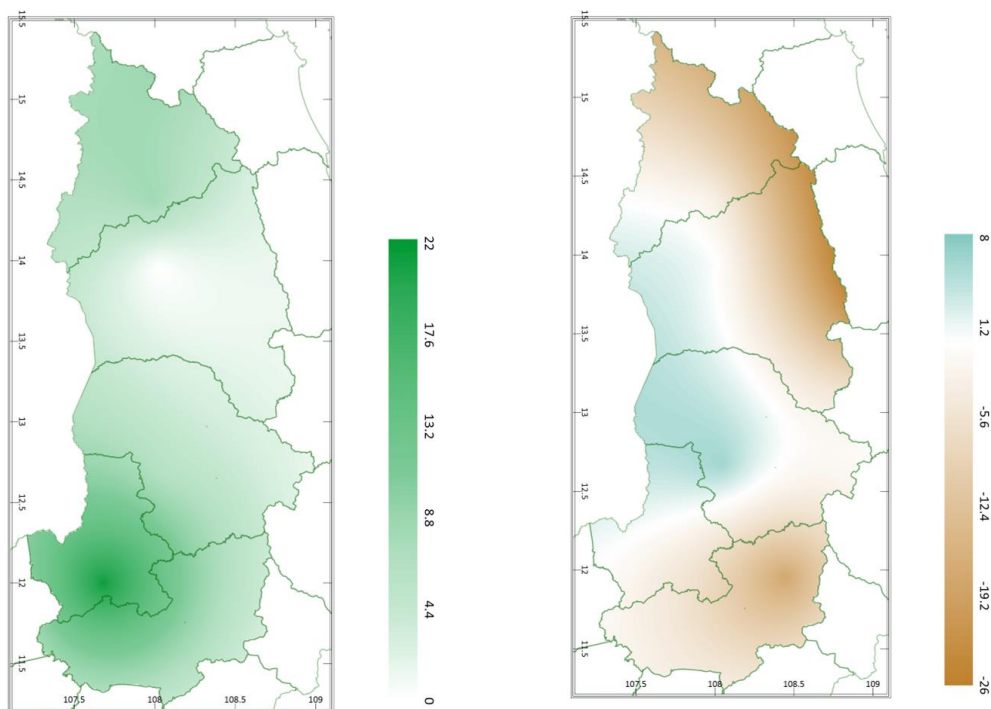


a) Tổng lượng bốc thoát hơi tiềm năng tuần



b) Mức độ sai khác so với cùng kỳ năm trước

Hình 4: Bản đồ tổng bốc thoát hơi tiềm năng



a) Cân bằng nước trong đất tuần

b) Mức độ sai khác so với cùng kỳ năm trước

Hình 5: Bản đồ cân bằng nước trong đất

Tích ôn hữu hiệu (tổng nhiệt độ tích lũy) trong 03 ngày đầu dao động trong khoảng 40 - 56°C, trong 04 ngày cuối dao động trong khoảng 54 - 79°C. So với cùng kỳ năm trước, tổng tích ôn hữu hiệu tại các tỉnh trên khu vực Tây Nguyên có xu thế cao hơn so với cùng kỳ, dao động trong khoảng 2 - 25°C.

Tổng lượng mưa hữu hiệu 03 ngày đầu tuần dao động trong khoảng 3 - 30mm, 04 ngày cuối tuần dao động trong khoảng 3 - 21mm. Hầu hết tỉnh Gia Lai tổng lượng mưa hữu hiệu thấp hơn so với các tỉnh khác trên khu vực. So với cùng kỳ năm trước, tổng lượng mưa hữu hiệu tại các tỉnh trên khu vực Tây Nguyên có xu thế cao hơn so với cùng kỳ, dao động trong khoảng 1 - 31mm.

Lượng bốc thoát hơi tiềm năng dao động trong khoảng 23 - 34mm. So với cùng kỳ năm trước, tổng lượng bốc thoát hơi tiềm năng tại hầu hết các tỉnh trên khu vực Tây Nguyên có xu thế cao hơn hoặc cao hơn không đáng kể so với cùng kỳ, dao động trong khoảng 0,28 - 1,15mm; riêng một phần trung tâm phía Nam của tỉnh Đắk Nông và một phần phía Tây Bắc của tỉnh Lâm Đồng có xu thế thấp hơn không đáng kể so với cùng kỳ năm trước ở mức khoảng 0,01 - 0,3mm.

Cân bằng nước trong đất dự báo đạt 0 - 21%. Tỉnh Đắk Nông và phần tiếp giáp với tỉnh Đắk Nông của tỉnh Lâm Đồng cân bằng nước trong đất cao hơn so với các tỉnh khác trên khu vực. So với cùng kỳ năm trước, cân bằng nước trong đất tại hầu hết các tỉnh trên khu vực Tây Nguyên có xu thế thấp hơn so với cùng kỳ khoảng 5,6 - 26%; riêng một phần phía Tây Nam của tỉnh Kon Tum, phía Tây của tỉnh Gia Lai - Đắk Lắk và phía Bắc của tỉnh Đắk Nông có xu thế cao hơn so với cùng kỳ năm trước khoảng 1,2 - 8%.

Độ ẩm không khí tuần tới trong khu vực dao động trong khoảng 76 - 81%.

*Bảng 2: Dự báo các đặc trưng khí tượng nông nghiệp tại khu vực*

Yếu tố	Thời gian		
	3 ngày đầu	4 ngày cuối	Trong tuần
Độ ẩm không khí (%)	79,7 - 81,7	73,0 - 80,5	76,3 - 81,0
Tích ôn hữu hiệu (°C)	39,7 - 56,0	54,4 - 79,3	94,1 - 135,3
Bốc thoát hơi tiềm năng (mm)	9,6 - 10,1	12,9 - 13,4	22,6 - 23,5
Mưa hữu hiệu (mm)	3,0 - 30,0	3,0 - 21,0	6,0 - 38,0
Cân bằng nước trong đất (%)	0 - 21		

### **3. Cảnh báo khả năng tác động đến sản xuất nông nghiệp**

Dự báo tuần tới, từ đêm 29/3-04/4, chiều tối và đêm có mưa rào vài nơi; ngày nắng, có nơi có nắng nóng. Nhiệt độ không khí dao động trong khoảng 19,4 - 34,7°C, tổng lượng mưa dao động trong khoảng 6,0 - 38,0mm (Nguồn: TT DB KTTV QG)

Trên khu vực Tây Nguyên, cây cà phê trong giai đoạn ra hoa-đậu quả. Đây là giai đoạn cây cà phê có nhu cầu nước cao nhất và quyết định đến sản lượng và chất lượng của cà phê. Giai đoạn này cây cần lượng nước tương đối lớn khoảng 400 – 500 lít/gốc để cây ra hoa tập trung và đậu quả; nhiệt độ thích hợp cho cà phê sinh trưởng và phát triển trong giai đoạn này dao động trong khoảng 24 - 25°C, độ ẩm không khí đạt khoảng 94 - 97%, lượng nước tưới cần đạt ở độ sâu khoảng 30 –

35cm từ mặt đất. Dự báo tuần tới khu vực có mưa vài nơi, tổng lượng mưa hữu hiệu dao động 6-38mm, lượng bốc thoát hơi khoảng 23mm, cân bằng nước trong đất khu vực khoảng 0 - 21%, độ ẩm không khí 76 -81%. Qua đó có thể thấy, độ ẩm không khí và cân bằng nước trong đất tại khu vực không đáp ứng đủ cho cà phê ra hoa - đậu quả. Do đó, người dân cần chủ động nguồn nước, tưới đủ nước để cà phê ra hoa hoàn chỉnh, tăng khả năng đậu quả, tùy vào điều kiện có thể thực hiện tưới theo cách: tưới gốc, tưới phun mưa (tưới béc) hoặc tưới nhỏ giọt. Khu vực tuần tới có mưa rào vài nơi, người dân cần thường xuyên kiểm tra vườn, nếu vườn đã có dấu hiệu rụng hoa nhiều thì tránh phun thuốc vì không hiệu quả; cần theo dõi dự báo thời tiết và đợt ra hoa tiếp theo để tăng cường các biện pháp bảo vệ hoa. Đồng thời, người dân cần lưu ý kết hợp bón phân cho cà phê trong giai đoạn này: bổ sung phân bón tan nhanh và tỷ lệ đạm, lân cao, kali thấp; phân bón lá có hàm lượng lân và Bo cao đồng thời giàu vi lượng và vitamin để tăng sức sống của hạt phấn, tăng tỷ lệ đậu quả, chống rụng quả. Thời tiết tuần tới tạo điều kiện cho một số sâu bệnh phát sinh gây hại như: rệp, bệnh nấm hồng, bệnh gỉ sắt...do đó, cần lưu ý nếu phát hiện cây cà phê bị bệnh thì cần phun phòng trừ sâu bệnh kịp thời, nên khoanh vùng phun phòng trừ những cây bị bệnh, không nên phun tràn lan cả vườn làm ảnh hưởng đến hệ sinh thái vườn cà phê, tiêu diệt thiên địch có ích.

Tuần tới, các diện tích cây ăn quả trên khu vực Tây Nguyên đang trong giai đoạn quả non - nuôi quả. Giai đoạn này cần lưu ý cắt tỉa cành sâu bệnh, tỉa bỏ quả trong chùm, quả chen chúc, quả bị sâu bệnh...để cây tập trung dinh dưỡng nuôi quả, cần đảm bảo đủ nước và dinh dưỡng cho quả non phát triển tốt, độ ẩm đất thích hợp cho cây trong giai đoạn này khoảng 70 - 80%. Tuần tới, khu vực chiều tối và đêm có mưa rào vài nơi, tổng lượng mưa hữu hiệu dao động từ 6,0 - 38,0mm, tuy khu vực tuần tới có mưa nhưng do nhiều tuần khô hạn, lượng bốc thoát hơi cao nên cân bằng nước trong đất dự báo ở mức thấp 0 - 21%, không đáp ứng đủ nước cho cây ăn quả trong các giai đoạn của tuần này. Người dân cần lưu ý chủ động

nguồn nước, tưới bổ sung cho cây trồng: tưới đều nước từ bên ngoài tán vào bên trong cho đến khi nước vừa chảy tràn trên mặt đất; ưu tiên tưới bên dưới tán cây để hạn chế tình trạng sốc nước nếu thời tiết có mưa gây rụng quả non. Kết hợp bón phân đầy đủ, cân đối để cây nuôi quả. Ngoài ra, thời kỳ này để hạn chế sâu bệnh tấn công quả non, có thể sử dụng biện pháp bọc quả: trước khi bọc quả cần cắt tỉa những đé hoa còn sót không đậu quả, cắt bỏ các cành tăm và những quả nhỏ rồi phun thuốc trừ sâu bệnh 1 lượt để diệt hết trứng, sâu non và nấm bệnh có sẵn trên mặt quả. Thời tiết tuần tới tạo điều kiện thuận lợi cho bọ xít, bọ trĩ, nhện, rệp sáp, rầy mềm, sâu đục thân (xén tóc) và các loại bệnh do nấm + vi khuẩn gây ra... người dân cần thường xuyên thăm vườn, phát hiện và phòng trừ kịp thời các đối tượng sâu bệnh gây hại, kết hợp sử dụng bộ thuốc BVTV chuyên dùng trên cây ăn quả nằm trong danh mục thuốc BVTV được phép sử dụng tại Việt Nam.

**Thời gian ban hành bản tin tiếp theo: 16h45 ngày 05/04/2024**

**Tin phát lúc: 16h45**

**Người chịu trách nhiệm  
ban hành bản tin**

**Phạm Thị Kim Phụng**