

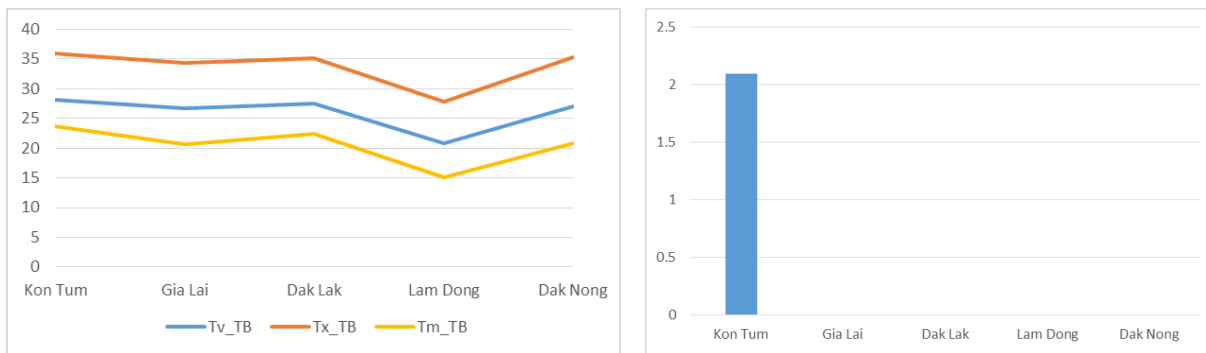
Hà Nội, ngày 12 tháng 4 năm 2024

Số: KNHV-15/TAYN/TTCN

**BẢN TIN DỰ BÁO KHÍ TƯỢNG THỦY VĂN
PHỤC VỤ NÔNG NGHIỆP KHU VỰC TÂY NGUYÊN
THỜI HẠN TUẦN**

(Từ ngày 12/4/2024 đến ngày 18/4/2024)

1. Thông báo tình hình khí tượng nông nghiệp tuần qua



a) Diễn biến nhiệt độ tuần

b) Diễn biến tổng lượng mưa tuần

Hình 1: Biểu đồ diễn biến nhiệt độ và tổng lượng mưa (từ ngày 05 - 11/4/2024)

Trong tuần từ ngày 05 - 11/4/2024, độ ẩm không khí trung bình trong khu vực đạt 66,4%; tích ôn hữu hiệu tuần 119,3°C; bốc thoát hơi tiềm năng 22,6mm; lượng mưa hữu hiệu 0,4mm. Trong tuần qua, khu vực Tây Nguyên ngày có nắng, có mưa rào rải rác, tổng lượng mưa dao động trong khoảng 0,0 - 2,1mm, nhiệt độ không khí trong tuần dao động từ 15,1 - 35,9°C.

Bảng 1. Tình hình khí tượng nông nghiệp (từ ngày 05 - 11/4/2024)

Yếu tố	Thời gian		
	3 ngày đầu	4 ngày cuối	Trong tuần
Độ ẩm không khí (%)	66,7	66,2	66,4
Tích ôn hữu hiệu (°C)	52,8	66,5	119,3
Bốc thoát hơi tiềm năng (mm)	9,7	12,8	22,6
Mưa hữu hiệu (mm)	0,1	0,3	0,4

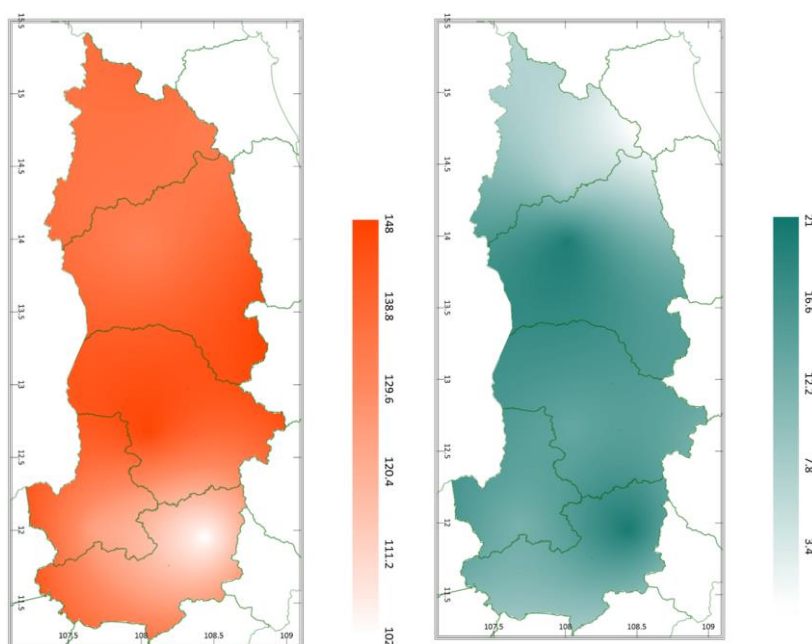
Cây cà phê trên khu vực Tây Nguyên chủ yếu trong giai đoạn ra hoa - đậu quả. Thời tiết khu vực hầu như không có mưa (riêng tỉnh Đắk Lắk và Lâm Đồng có mưa cục bộ), lượng bốc thoát hơi tiềm năng ở mức cao 23mm, tổng lượng mưa hữu hiệu chỉ đạt ở mức 0,4mm, thời tiết khô hạn kéo dài đã dẫn đến tình trạng thiếu nước, tăng tỷ lệ cây không nở hoa được hoàn chỉnh (còn gọi là nở hoa chanh) dẫn đến không thể thụ phấn được, không đậu thành quả; đồng thời, nhiều diện tích cà phê bị thiếu nước tưới, héo lá, khô cành hàng loạt, đứng trước nguy cơ thiệt hại hoàn toàn. Thời tiết tuần qua thuận lợi cho bệnh khô cành gây hại cục bộ, bệnh gỉ sắt phát sinh gây hại gia tăng, bệnh phân bố chủ yếu tại các tỉnh Gia Lai, Đắk Lắk, Lâm Đồng.

Trên khu vực Tây Nguyên, cây hồ tiêu chủ yếu trong giai đoạn chín - thu hoạch. Thời tiết khu vực Tây Nguyên ngày nắng thuận lợi cho công tác thu hoạch, phơi khô, bảo quản hồ tiêu và chăm sóc vườn cây sau thu hoạch. Tuy nhiên, khu vực nhiều tuần qua hầu như không mưa (tỉnh Đắk Lắk và Lâm Đồng có mưa cục bộ), tổng lượng mưa hữu hiệu chỉ đạt 0,4mm đã ảnh hưởng đến quá trình sinh trưởng và phát triển của hồ tiêu, gây thiếu nước cục bộ, một số vườn tiêu bị héo, cháy lá, khô cành. Ngoài ra, thời tiết tuần qua thuận lợi cho bệnh chết chậm gây hại cục bộ tại các tỉnh Gia Lai, Đắk Lắk; tuyến trùng gia tăng diện tích gây hại, bệnh phân bố tại các tỉnh Gia Lai, Đắk Lắk, Lâm Đồng; bệnh chết nhanh gây hại rải rác tại các tỉnh Gia Lai, Đắk Lắk.

2. Dự báo khí tượng nông nghiệp (Từ ngày 12/4/2024 đến ngày 18/4/2024)



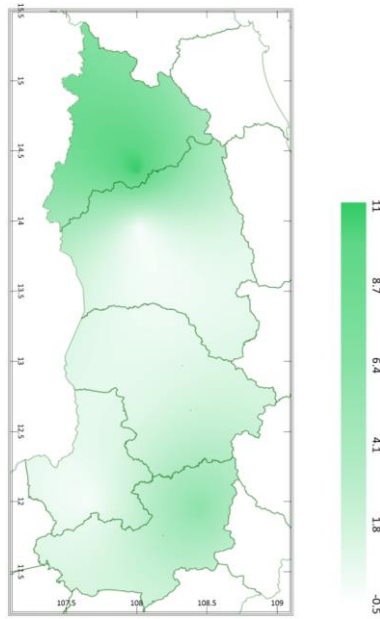
Hình 1: Bản đồ vị trí khu vực dự báo



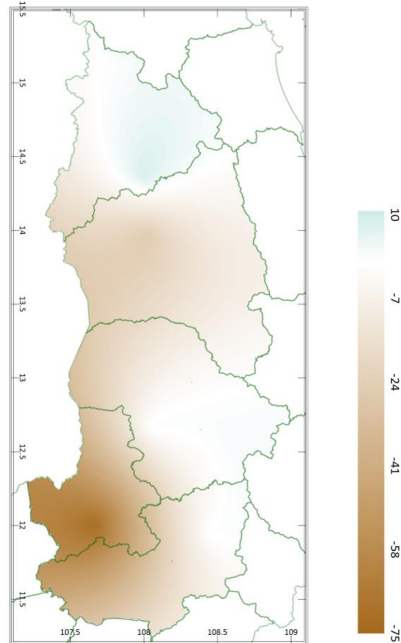
a) Tổng tích ôn hữu hiệu tuần

b) Mức độ sai khác so với cùng kỳ năm trước

Hình 2: Bản đồ tổng tích ôn hữu hiệu

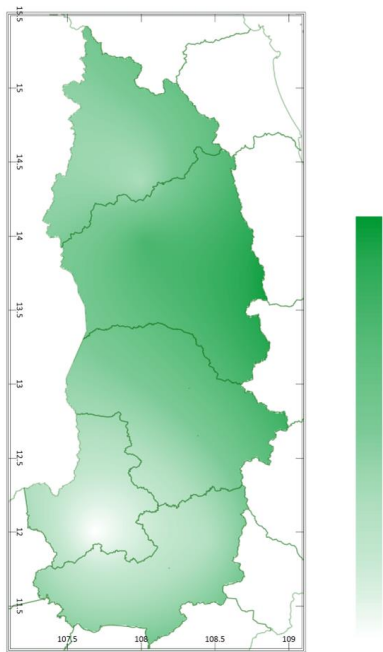


a) Tổng lượng mưa hữu hiệu tuần

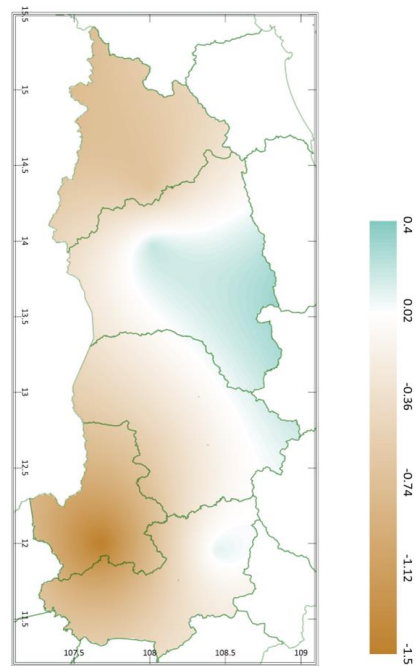


b) Mức độ sai khác so với cùng kỳ năm trước

Hình 3: Bản đồ tổng lượng mưa hữu hiệu

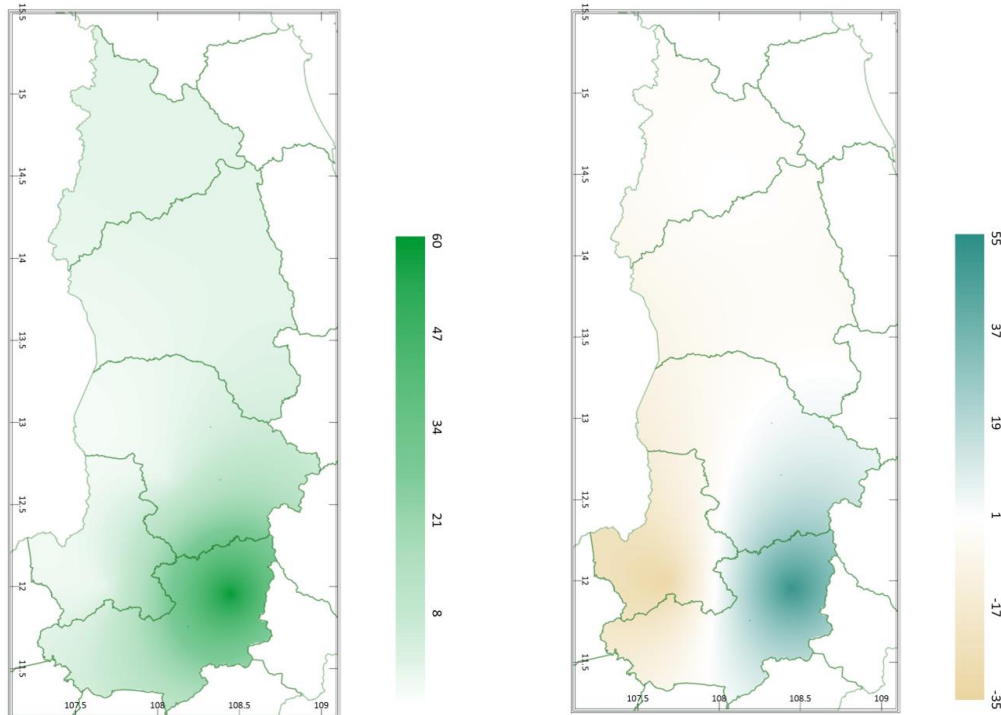


a) Tổng lượng bốc thoát hơi tiềm năng tuần



b) Mức độ sai khác so với cùng kỳ năm trước

Hình 4: Bản đồ tổng bốc thoát hơi tiềm năng



a) Cân bằng nước trong đất tuần

b) Mức độ sai khác so với cùng kỳ năm trước

Hình 5: Bản đồ cân bằng nước trong đất

Tích ôn hữu hiệu (tổng nhiệt độ tích lũy) trong 03 ngày đầu dao động trong khoảng 44 - 62°C, trong 04 ngày cuối dao động trong khoảng 58 - 86°C. So với cùng kỳ năm trước, tổng tích ôn hữu hiệu tại hầu hết các tỉnh trên khu vực Tây Nguyên có xu thế cao hơn so với cùng kỳ, dao động trong khoảng 3,4 - 21°C.

Tổng lượng mưa hữu hiệu 03 ngày đầu tuần dao động trong khoảng 0 - 1mm, 04 ngày cuối tuần dao động trong khoảng 0 - 11mm. Tỉnh Kon Tum tổng lượng mưa hữu hiệu có khả năng cao hơn so với các tỉnh khác trên khu vực. So với cùng kỳ năm trước, tổng lượng mưa hữu hiệu tại hầu hết các tỉnh trên khu vực Tây Nguyên có xu thế thấp hơn so với cùng kỳ, dao động trong khoảng 7 - 75mm; riêng phía Đông tỉnh Kon Tum có xu thế cao hơn so với cùng kỳ năm trước ở mức khoảng 10mm.

Lượng bốc thoát hơi tiềm năng dao động trong khoảng 22 - 24mm. So với cùng kỳ năm trước, tổng lượng bốc thoát hơi tiềm năng tại hầu hết các tỉnh trên khu vực Tây Nguyên có xu thế thấp hơn hoặc thấp hơn không đáng kể so với cùng kỳ,

dao động trong khoảng 0,36 - 1,5mm; riêng phía Đông Nam và trung tâm của tỉnh Gia Lai, một phần phía Đông của tỉnh Đắk Lắk có xu thế cao hơn không đáng kể so với cùng kỳ năm trước ở mức khoảng 0,02 - 0,4mm.

Cân bằng nước trong đất dự báo tại hầu hết các tỉnh ở mức 0 -1% (riêng tỉnh Lâm Đồng đạt 59%). Phía Đông của tỉnh Lâm Đồng cân bằng nước trong đất cao hơn so với các tỉnh khác trên khu vực. So với cùng kỳ năm trước, cân bằng nước trong đất tại hầu hết các tỉnh trên khu vực Tây Nguyên có xu thế thấp hơn so với cùng kỳ khoảng 17 - 35%; riêng phía Đông của tỉnh Đắk Lắk - Lâm Đồng có xu thế cao hơn so với cùng kỳ năm trước khoảng 1 - 55%.

Độ ẩm không khí tuần tới trong khu vực dao động trong khoảng 58 - 72%.

Bảng 2: Dự báo các đặc trưng khí tượng nông nghiệp tại khu vực

Yếu tố	Thời gian		
	3 ngày đầu	4 ngày cuối	Trong tuần
Độ ẩm không khí (%)	57,7 - 75,0	57,5 - 71,5	57,6 - 72,4
Tích ôn hữu hiệu (°C)	43,8 - 61,6	58,2 - 85,5	102,0 - 147,1
Bốc thoát hơi tiềm năng (mm)	9,4 - 10,0	12,6 - 13,6	22,0 - 23,6
Mưa hữu hiệu (mm)	0,0 - 1,0	0,0 - 11,0	0,0 - 11,0
Cân bằng nước trong đất (%)	0 - 59		

3. Cảnh báo khả năng tác động đến sản xuất nông nghiệp

Dự báo tuần tới, từ đêm 11-19/4, chiều tối và đêm có mưa rào và dông vài nơi; ngày nắng, có nơi nắng nóng; từ ngày 14/4 có khả năng xảy ra nắng nóng diện rộng. Nhiệt độ không khí dao động trong khoảng 19,5 - 37,7°C, tổng lượng mưa dao động trong khoảng 0,0 - 11,0mm (Nguồn: TT DB KTTV QG)

Trên khu vực Tây Nguyên, cây cà phê tiếp tục trong giai đoạn ra hoa-đậu quả. Giai đoạn này nhu cầu nước của cà phê cao nhất và cũng là giai đoạn quyết định đến sản lượng và chất lượng của cà phê. Do đó, cần đảm bảo đủ nước kết hợp bón phân đầy đủ dinh dưỡng giúp cà phê nuôi quả. Nhiệt độ thích hợp trong thời kỳ

này khoảng 24 - 25°C, độ ẩm không khí đạt khoảng 94 - 97%, lượng nước tưới cần đạt ở độ sâu khoảng 30 – 35cm từ mặt đất. Dự báo tuần tới khu vực có mưa rào vài nơi, tổng lượng mưa hữu hiệu dao động 0-11mm, lượng bốc thoát hơi khoảng 22 - 24mm, cân bằng nước trong đất tại hầu hết các tỉnh trên khu vực khoảng 0 - 1% (riêng tỉnh Lâm Đồng đạt 59%), nhiệt độ không khí khoảng 20 - 38°C, độ ẩm không khí 58 -72%. Qua đó có thể thấy, nhiệt độ không khí cao hơn nhiệt độ thích hợp của cà phê, độ ẩm không khí và cân bằng nước trong đất tại khu vực không đáp ứng đủ cho cà phê ra hoa - đậu quả. Do đó, người dân cần chủ động nguồn nước, tưới đủ nước để cà phê ra hoa hoàn chỉnh, tăng khả năng đậu quả, tùy vào điều kiện có thể thực hiện tưới theo cách: tưới gốc, tưới phun mưa (tưới béc) hoặc tưới nhỏ giọt, đảm bảo khoảng 400 – 500 lít/gốc để cây ra hoa tập trung và đậu quả. Đồng thời, người dân cần bổ sung phân bón tan nhanh và tỷ lệ đạm, lân cao, kali thấp; phân bón lá có hàm lượng lân và Bo cao đồng thời giàu vi lượng và vitamin để tăng sức sống của hạt phấn, tăng tỷ lệ đậu quả, chống rụng quả. Thời tiết tuần tới tạo điều kiện cho một số sâu bệnh phát sinh gây hại như: rệp, bệnh nấm hồng, bệnh gỉ sắt...do đó, cần lưu ý nếu phát hiện cây cà phê bị bệnh thì cần phun phòng trừ sâu bệnh kịp thời, nên khoanh vùng phun phòng trừ những cây bị bệnh, không nên phun tràn lan cả vườn làm ảnh hưởng đến hệ sinh thái vườn cà phê, tiêu diệt thiên địch có ích.

Tuần tới, cây hồ tiêu trên khu vực Tây Nguyên tiếp tục trong giai đoạn chín - thu hoạch. Thời tiết khu vực tiếp tục có nắng thuận lợi cho công tác thu hoạch, phơi khô, bảo quản hồ tiêu và chăm sóc hồ tiêu sau thu hoạch. Tuy nhiên, dự báo tuần tới khu vực có nắng nóng, có mưa rào rải rác với lượng mưa không đáng kể, khu vực tiếp tục khô hạn, tổng lượng mưa hữu hiệu dao động trong khoảng 0 - 11mm, lượng bốc thoát ở mức cao khoảng 22 - 24mm, cân bằng nước trong đất tại hầu hết các tỉnh tiếp tục mức thấp 0 - 1% (riêng tỉnh Lâm Đồng đạt 59%), không đảm bảo đủ nước, đủ ẩm cho cây hồ tiêu sinh trưởng và phát triển. Do đó, người dân cần chủ

động nguồn nước, tưới bổ sung đủ ẩm cho cây tiêu, tưới lúc sáng hoặc khi trời dịu mát, không nên tưới khi trời nắng nóng tránh cây sốc nhiệt; tiến hành tủ gốc để giữ ẩm cho cây. Đồng thời, cần lưu ý bón phân đầy đủ và cân đối dinh dưỡng đa, trung và vi lượng cho hồ tiêu phục hồi sau thời gian nuôi quả, có thể sử dụng phân sinh học, vi sinh để cây dễ hấp thụ trong điều kiện khô hạn. Đối với những vườn tiêu đã thu hoạch xong cần cắt những cành dây lươn, cành sâu bệnh, cành tăm, mọc sát mặt đất, để cây tập trung nuôi những cành ngang cho quả, cây thông thoáng, ngăn ngừa mầm bệnh và tạo điều kiện thuận lợi cho cây phân hóa mầm hoa mùa vụ tiếp theo. Điều kiện thời tiết tuần tới thuận lợi cho một số sâu bệnh gây hại như: bệnh tuyến trùng, bệnh chết chậm, bệnh chết nhanh, rệp sáp,...Người dân cần thường xuyên kiểm tra vườn tiêu để phát hiện bệnh sớm, thu gom và tiêu hủy triệt để các tàn dư cây bị bệnh, xử lý ngay các gốc tiêu bị bệnh bằng vôi bột; dùng thuốc BVTV xử lý các ổ bệnh chết nhanh, chết chậm từ vụ trước và các ổ bệnh mới xuất hiện, hạn chế lây lan trên diện rộng.

Thời gian ban hành bản tin tiếp theo: 16h45 ngày 19/5/2024

Tin phát lúc: 16h45

**Người chịu trách nhiệm
ban hành bản tin**

Phạm Thị Kim Phụng