

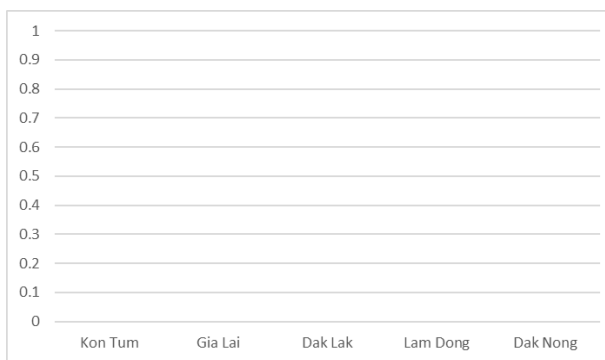
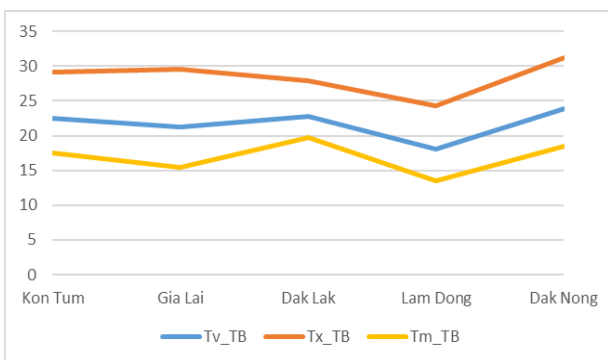
Hà Nội, ngày 12 tháng 01 năm 2024

Số: KNHV-02/TAYN/TTCN

**BẢN TIN DỰ BÁO KHÍ TƯỢNG THỦY VĂN
PHỤC VỤ NÔNG NGHIỆP KHU VỰC TÂY NGUYÊN
THỜI HẠN TUẦN**

(Từ ngày 12/01/2024 đến ngày 18/01/2024)

1. Thông báo tình hình khí tượng nông nghiệp tuần qua



a) Diễn biến nhiệt độ tuần

b) Diễn biến tổng lượng mưa tuần

Hình 1: Biểu đồ diễn biến nhiệt độ và tổng lượng mưa (từ ngày 05 - 11/01/2024)

Trong tuần từ ngày 05 - 11/01/2024, độ ẩm không khí trung bình trong khu vực đạt 74,1%; tích ôn hữu hiệu tuần 89,0°C; bốc thoát hơi tiềm năng 16,4mm; lượng mưa hữu hiệu 0,0mm. Trong tuần qua, khu vực Tây Nguyên ngày có nắng, không mưa, nhiệt độ không khí trong tuần dao động từ 13,5 - 31,2°C.

Bảng 1. Tình hình khí tượng nông nghiệp (từ ngày 05 - 11/01/2024)

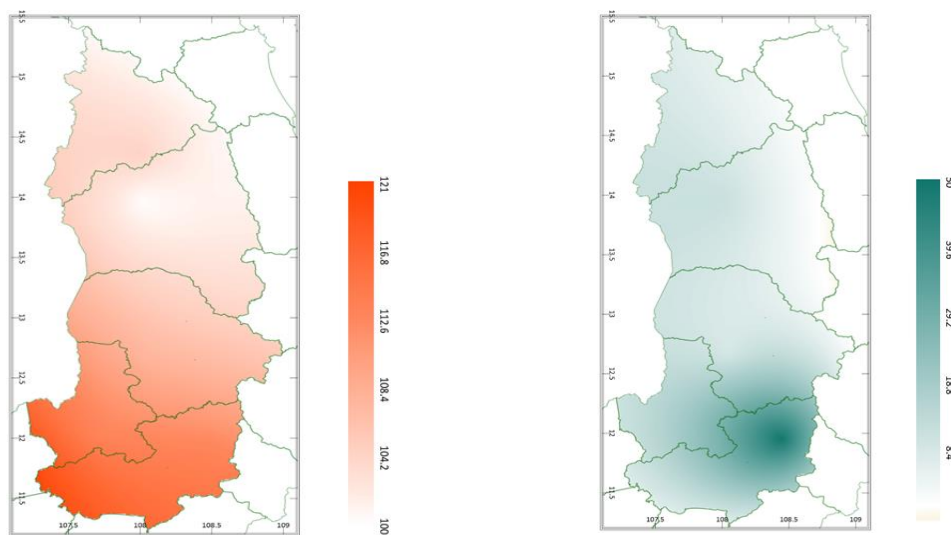
Yếu tố	Thời gian		
	3 ngày đầu	4 ngày cuối	Trong tuần
Độ ẩm không khí (%)	72,9	75,0	74,1
Tích ôn hữu hiệu (°C)	37,1	51,9	89,0
Bốc thoát hơi tiềm năng (mm)	6,9	9,5	16,4
Mưa hữu hiệu (mm)	0,0	0,0	0,0

Tuần qua, trên toàn khu vực Tây Nguyên thời không mưa, ngày nắng ráo đã tạo điều kiện thuận lợi cho công tác thu hoạch các diện tích cây ăn quả có múi và

diện tích chè đang trong kỳ thu hoạch; đồng thời thuận lợi cho quá trình hãm nước cho cây cà phê bước sang giai đoạn phân hóa mầm hoa. Tuy nhiên, thời tiết không mưa, đã gây ảnh hưởng đến quá trình sinh trưởng và phát triển của một số diện tích tiêu, rau màu, ngô, lúa và một số diện tích sầu riêng, điều, cây ăn quả đang trong giai đoạn ra hoa - quả non, do thiếu nước.

Ngoài ra, thời tiết khu vực tuần qua đã tạo điều kiện thuận lợi cho chuột hại rải rác trên các trà lúa, hại nặng cục bộ trên giống gieo lúa Đông Xuân hoặc ruộng ven làng, đòai gò, kênh mương; ốc bươu vàng tiếp tục lây lan theo nguồn nước, gây hại diện rộng, nặng cục bộ trên lúa Đông Xuân giai đoạn sạ - mạ. Đồng thời, bọ xít muỗi, bọ cánh tơ, rầy xanh, nhện đỏ... tiếp tục phát sinh gây hại trên một số diện tích chè; trên cây hồ tiêu bệnh chết nhanh, bệnh chết chậm, tuyến trùng hại rễ... tiếp tục phát sinh và gây hại gia tăng, chủ yếu trên các vườn tiêu giai đoạn nuôi quả – chắc quả, hại nặng cục bộ trên những vườn cây lâu năm chăm sóc kém.

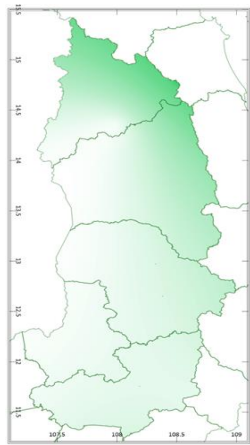
2. Dự báo khí tượng nông nghiệp (Từ ngày 12/01/2024 đến ngày 18/01/2024)



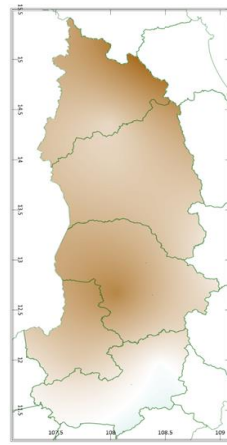
a) Tổng tích ôn hữu hiệu tuần

b) Mức độ sai khác so với cùng kỳ năm trước

Hình 2: Bản đồ tổng tích ôn hữu hiệu

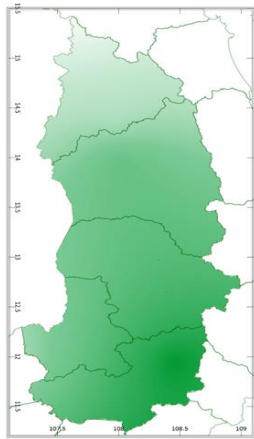


a) Tổng lượng mưa hữu hiệu tuần

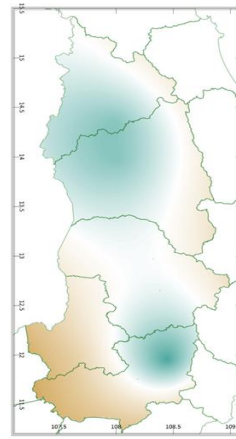


b) Mức độ sai khác so với cùng kỳ năm trước

Hình 3: Bản đồ tổng lượng mưa hữu hiệu

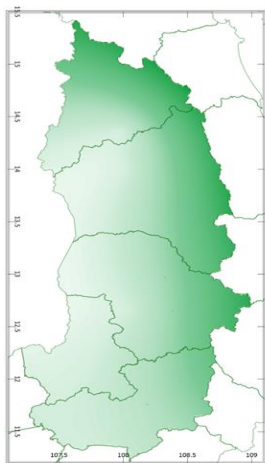


a) Tổng lượng bốc thoát hơi tiềm năng tuần

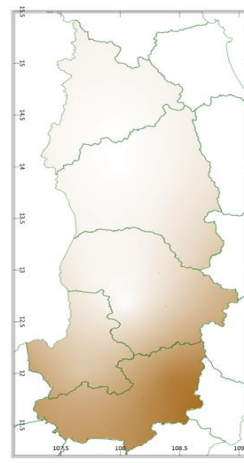


b) Mức độ sai khác so với cùng kỳ năm trước

Hình 4: Bản đồ tổng bốc thoát hơi tiềm năng



a) Độ ẩm đất tuần



b) Mức độ sai khác so với cùng kỳ năm trước

Hình 5: Bản đồ độ ẩm đất

Tích ôn hữu hiệu (tổng nhiệt độ tích lũy) trong 03 ngày đầu dao động trong khoảng 42 - 49°C, trong 04 ngày cuối dao động trong khoảng 58 - 65°C. Các tỉnh phía Nam của khu vực có khả năng nhận được tổng nhiệt độ tích lũy cao hơn so với các tỉnh phía Bắc. So với cùng kỳ năm trước, tổng tích ôn hữu hiệu tại các tỉnh trên khu vực Tây Nguyên có xu thế cao hơn so với cùng kỳ, dao động trong khoảng 8,4 - 50°C.

Tổng lượng mưa hữu hiệu dự báo trong tuần tới hầu như không đáng kể. So với cùng kỳ năm trước, tổng lượng mưa hữu hiệu tại hầu hết các tỉnh trên khu vực Tây Nguyên có xu thế thấp hơn so với cùng kỳ trong khoảng 0,7 - 7,5mm; riêng một phần tiếp giáp với tỉnh Bình Thuận của tỉnh Lâm Đồng có xu thế cao hơn so với cùng kỳ năm trước ở mức khoảng 1mm.

Lượng bốc thoát hơi tiềm năng dao động trong khoảng 16 - 17mm. So với cùng kỳ năm trước, tổng lượng bốc thoát hơi tiềm năng tại tỉnh Kon Tum (ngoại trừ khu vực tiếp giáp với Quảng Nam - Quảng Ngãi), tỉnh Gia Lai (ngoại trừ khu vực tiếp giáp với tỉnh Bình Định - Phú Yên), trung tâm của tỉnh Đắk Lắk và phía Đông của tỉnh Lâm Đồng có xu thế cao hơn không đáng kể so với cùng kỳ năm trước, dao động trong khoảng 0,04 - 0,6mm; khu vực tiếp giáp với các tỉnh Quảng Nam - Phú Yên của tỉnh Kon Tum - Gia Lai, phần phía Đông và Tây của tỉnh Đắk Lắk, tỉnh Đắk Nông, tỉnh Lâm Đồng (ngoại trừ phần phía Đông) có xu thế thấp hơn không đáng kể so với cùng kỳ năm trước ở mức khoảng 0,24 - 0,8mm.

Độ ẩm đất dự báo đạt khoảng 0 - 20%. Phía Tây khu vực Tây Nguyên có khả năng nhận được độ ẩm đất thấp hơn so với phía Đông. So với cùng kỳ năm trước, độ ẩm đất tại tỉnh trên khu vực Tây Nguyên có xu thế thấp hơn so với cùng kỳ, dao động trong khoảng 6,4 - 40%.

Độ ẩm không khí tuần tới trong khu vực dao động trong khoảng 66 - 80%.

Bảng 2: Dự báo các đặc trưng khí tượng nông nghiệp tại khu vực

Yếu tố	Thời gian		
	3 ngày đầu	4 ngày cuối	Trong tuần
Độ ẩm không khí (%)	66,1 - 81,9	65,8 - 79,0	65,9 - 80,3
Tích ôn hữu hiệu (°C)	42,0 - 48,7	58,3 - 64,9	100,3 - 113,6
Bốc thoát hơi tiềm năng (mm)	7,0 - 7,4	9,4 - 9,9	16,4 - 17,3
Mưa hữu hiệu (mm)	0,0 - 0,3	0,0 - 0,4	0,2 - 0,5
Độ ẩm đất (%)	0 - 20		

3. Cảnh báo khả năng tác động đến sản xuất nông nghiệp

Dự báo tuần tới, khu vực Tây Nguyên từ đêm 12-18/01 chiều tối và đêm có mưa rào vài nơi; ngày nắng. Nhiệt độ không khí dao động trong khoảng 20,6 - 29,5°C, tổng lượng mưa dao động trong khoảng 0,2 - 0,5mm (Nguồn: TT DB KTTV QG)

Tuần tới, các diện tích cây Điều trong giai đoạn ra hoa - quả non. Giai đoạn này, độ ẩm không khí và độ ẩm đất ảnh hưởng trực tiếp đến khả năng thụ phấn và tỉ lệ đậu quả của điều. Để tăng tỷ lệ hoa lưỡng tính, hoa cái và tăng tỷ lệ thụ phấn cho cây, ngoài đạm, lân và kali, cần chú ý đến các yếu tố trung vi lượng, đặc biệt là dinh dưỡng Bo cho cây. Độ ẩm đất thích hợp trong thời kỳ này khoảng 65 - 80%. Dự báo tuần tới, khu vực ngày nắng, độ ẩm đất dao động trong khoảng 0 - 20% thấp hơn so với nhu cầu của cây trồng. Do đó, người dân cần chủ động nguồn nước, tưới bổ sung cho cây Điều sinh trưởng và phát triển, đảm bảo cho cây đủ nước và dinh dưỡng nuôi hoa, đồng thời, bổ sung các loại phân bón lá có hàm lượng kali cao, có phối trộn thêm vi lượng (B) để giúp cho việc ra hoa và đậu quả được tốt hơn. Thời tiết tuần tới tạo điều kiện thuận lợi cho một số sâu bệnh có khả năng phát sinh gây hại trên điều như: rầy nâu, bọ xít muỗi, thán thư, phấn trắng... chú ý vệ sinh vườn thường xuyên, áp dụng các biện pháp tỉa cành, tạo độ thông thoáng để bảo vệ vườn điều; phun xịt các loại thuốc trừ sâu bệnh kịp thời, tuy nhiên tránh vào thời điểm hoa đang nở sẽ làm giảm khả năng thụ phấn.

Tuần tới, rau màu trên khu vực Tây Nguyên chủ yếu trong các giai đoạn sinh trưởng và phát triển. Độ ẩm đồng ruộng thích hợp cho rau màu sinh trưởng và phát

triển trung bình khoảng 75 - 80%. Dự báo trên toàn khu vực độ ẩm đất dao động trong khoảng 0 - 20% thấp hơn so với nhu cầu của rau màu. Do đó, người dân cần chủ động nguồn nước, đảm bảo tưới đủ ẩm cho rau màu sinh trưởng và phát triển. Lưu ý, nên tưới vào buổi sáng hoặc buổi chiều muộn, không tưới nước cho cây vào thời điểm giữa trưa, nhiệt độ tăng cao, dẫn đến lá bị cháy, khô và rụng. Đồng thời, ngoài việc cung cấp đủ nước, cần phủ liếp giữ ẩm cho cây, và bổ sung phân bón hữu cơ, giúp cải thiện cấu trúc đất, đất trông tơi xốp hơn, giữ ẩm và dinh dưỡng tốt, bộ rễ cây phát triển tối ưu. Thời tiết tạo điều kiện thuận lợi cho một số sâu bệnh có khả năng phát sinh gây hại trên rau màu như: bọ nhảy, rệp, bệnh sương mai có dấu hiệu gây hại gia tăng; sâu tơ, sâu xanh bướm trắng, sâu khoang, dòi đục hành gây hại cục bộ.

Thời gian ban hành bản tin tiếp theo: 16h45 ngày 19/01/2024
Tin phát lúc: 16h45

**Người chịu trách nhiệm
ban hành bản tin**

Phạm Thị Kim Phụng