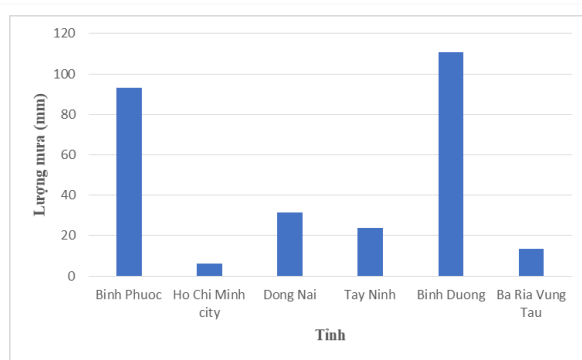
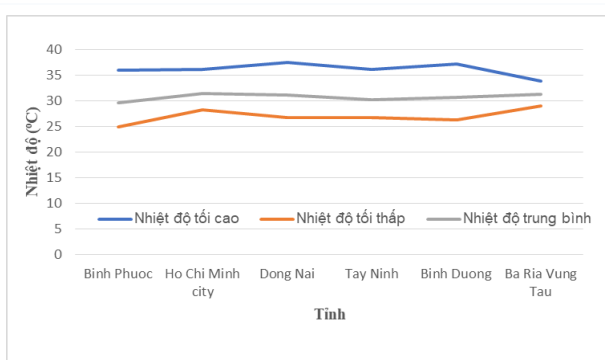


**BẢN TIN DỰ BÁO KHÍ TƯỢNG THỦY VĂN  
PHỤC VỤ NÔNG NGHIỆP KHU VỰC ĐÔNG NAM BỘ  
THỜI HẠN TUẦN**  
(Từ ngày 17/5/2024 đến ngày 23/5/2024)

**1. Thông báo tình hình khí tượng thủy văn nông nghiệp tuần qua**



a) Diễn biến nhiệt độ tuần

b) Diễn biến tổng lượng mưa tuần

Hình 1: Biểu đồ diễn biến nhiệt độ và tổng lượng mưa (từ ngày 10 - 16/5/2024)

Trong tuần từ ngày 10 - 16/5/2024, độ ẩm không khí trung bình trong khu vực đạt 70,9%; tích ôn hữu hiệu tuần 152,5°C; bốc thoát hơi tiềm năng 23,6mm; lượng mưa hữu hiệu 37,2mm. Tuần qua, khu vực có mưa rào và dông rải rác, cục bộ có mưa to - rất to, ngày nắng nóng, có nơi nắng nóng gay gắt, tổng lượng mưa dao động từ 6,1 - 110,9mm, nhiệt độ không khí dao động từ 25,0 - 37,5°C. Trong tuần mưa lớn, dông, lốc, sạt lở đất xảy ra vào các ngày 15-16/5 tại các tỉnh Đồng Nai, Bình Dương, Bình Phước gây nhiều thiệt hại về nông nghiệp: tại Đồng Nai 40ha lúa, hoa màu bị thiệt hại, tại Bình Phước hàng chục ha cây trồng gồm cao su, điều, sầu riêng... bị gãy đổ, rụng quả.

Bảng 1. Tình hình khí tượng nông nghiệp (từ ngày 10 - 16/5/2024)

Yếu tố	Thời gian		
	3 ngày đầu	4 ngày cuối	Trong tuần
Độ ẩm không khí (%)	67,7	73,3	70,9
Tích ôn hữu hiệu (°C)	67,0	85,4	152,5
Bốc thoát hơi tiềm năng (mm)	10,1	13,5	23,6
Mưa hữu hiệu (mm)	4,0	33,1	37,2

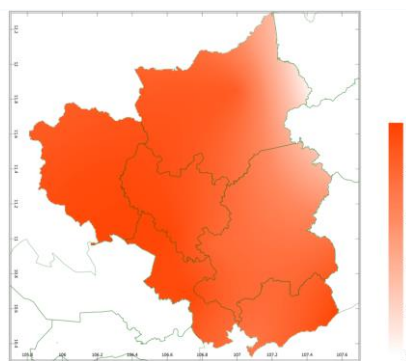
Tuần qua, cây điều trên khu vực Đông Nam Bộ chủ yếu trong giai đoạn chăm sóc sau thu hoạch. Thời tiết khu vực tuần qua ngày nắng thuận lợi cho công tác cắt tỉa và chăm sóc vườn. Tuần qua, khu vực có mưa rào và dông rải rác, cục bộ có mưa to - rất to, tổng lượng mưa dao động trong khoảng 6,1 - 110,9mm đã bổ sung phần nào lượng nước cho cây điều sinh trưởng và phát triển trong giai đoạn này. Tuy nhiên, mưa to kèm theo dông lốc tại tỉnh Bình Phước đã làm cho hàng chục ha cây trồng gồm cao su, điều, sầu riêng... bị gãy đổ. Thời tiết tuần qua thuận lợi cho một số sâu bệnh phát sinh gây hại như: tại các tỉnh Đồng Nai, Bình Phước, Bà Rịa-Vũng Tàu, Bình Dương, bọ xít muỗi gia tăng diện tích gây hại, bệnh thán thư gây hại rải rác.

Cây mía chủ yếu giai đoạn mới trồng - phát triển thân lá. Thời tiết tuần qua ngày có nắng thuận lợi cho công tác xuống giống và bón thúc đẻ mía đẻ nhánh. Ngoài ra, trên khu vực đã bắt đầu bước vào mùa mưa, tổng lượng mưa hữu hiệu tuần qua đạt 37,2mm đã bổ sung phần nào lượng nước cần thiết cho mía sinh trưởng và phát triển. Đồng thời, thời tiết thuận lợi cho bệnh khảm lá virus, rệp bông trắng, bọ hung đen hại gốc mía...phát sinh gây hại cục bộ.

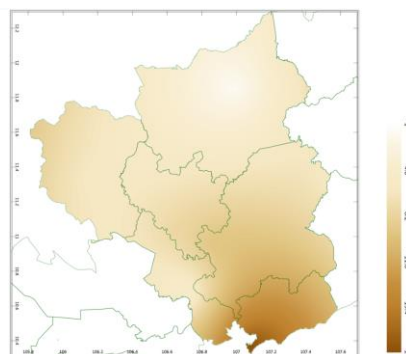
## 2. Dự báo khí tượng nông nghiệp (Từ ngày 17/5/2024 đến ngày 23/5/2024)



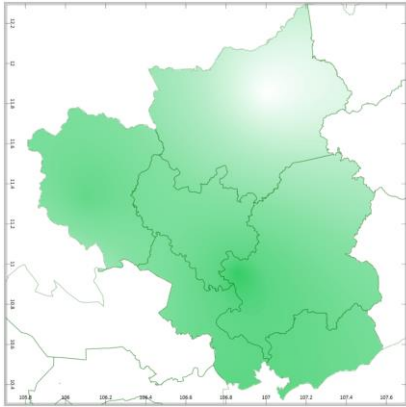
Hình 1: Bản đồ vị trí khu vực dự báo



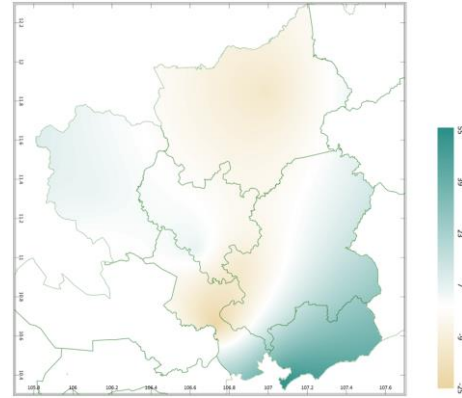
a) Tổng tích ôn hữu hiệu tuần



b) Mức độ sai khác so với cùng kỳ năm trước  
Hình 2: Bản đồ tổng tích ôn hữu hiệu

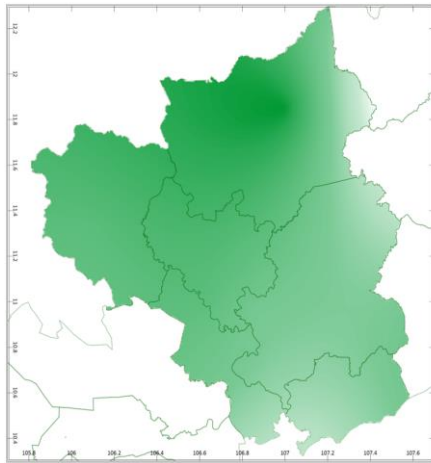


a) Tổng lượng mưa hữu hiệu tuần

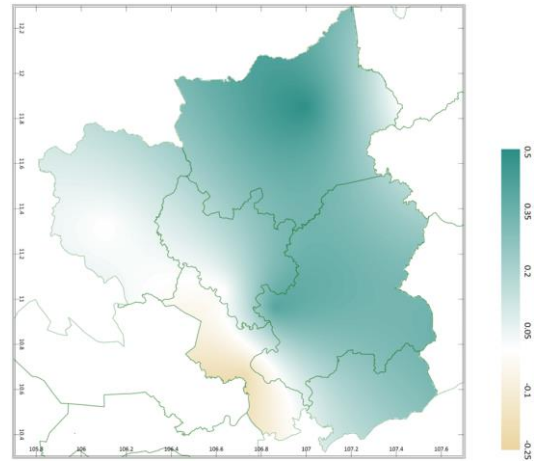


b) Mức độ sai khác so với cùng kỳ năm trước

Hình 3: Bản đồ tổng lượng mưa hữu hiệu

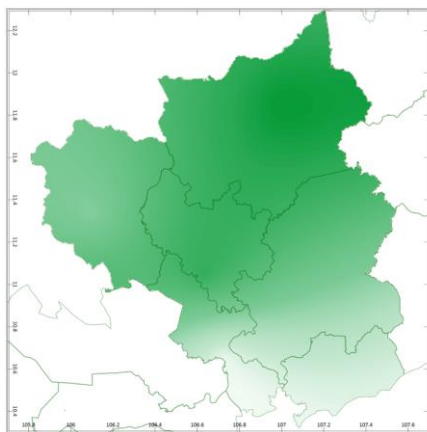


a) Tổng lượng bốc thoát hơi tiềm năng tuần

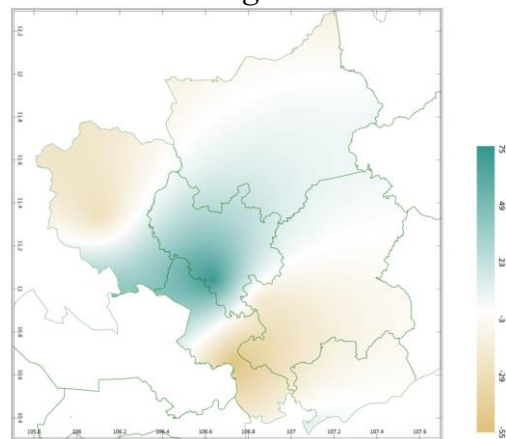


b) Mức độ sai khác so với cùng kỳ

Hình 4: Bản đồ tổng bốc thoát hơi tiềm năng



a) Cân bằng nước trong đất tuần



b) Mức độ sai khác so với cùng kỳ

Hình 5: Bản đồ cân bằng nước trong đất

Tích ôn hữu hiệu (tổng nhiệt độ tích lũy) trong 03 ngày đầu tuần dao động trong khoảng 56 - 58°C, 04 ngày cuối dao động khoảng 74 - 78°C. So với cùng

kỳ năm trước, tổng tích ôn hữu hiệu tại các tỉnh trên khu vực Đông Nam Bộ có xu thế thấp hơn so với cùng kỳ, dao động trong khoảng 1 - 19°C.

Tổng lượng mưa hữu hiệu 03 ngày đầu tuần đạt khoảng 10 - 22mm, 04 ngày cuối tuần dao động trong khoảng 14 - 40mm. Phía Bắc của tỉnh Bình Phước có khả năng nhận được tổng lượng mưa hữu hiệu thấp hơn so với các tỉnh khác trên khu vực. So với cùng kỳ năm trước, tổng lượng mưa hữu hiệu tại tỉnh Bình Phước, phía Nam tỉnh Tây Ninh, hầu hết tỉnh Bình Dương, phần tiếp giáp với Bình Phước - Bình Dương của tỉnh Đồng Nai và trung tâm TP. Hồ Chí Minh có xu thế thấp hơn so với cùng kỳ năm trước, dao động trong khoảng 9 - 25mm; các phần còn lại của khu vực có xu thế cao hơn so với cùng kỳ năm trước ở mức khoảng 7 - 55mm.

Lượng bốc hơi tiềm năng tuần tới dao động khoảng 24mm. So với cùng kỳ năm trước, tổng lượng bốc thoát hơi tiềm năng tại hầu hết các tỉnh trên khu vực Đông Nam Bộ có xu thế cao hơn không đáng kể so với cùng kỳ, dao động trong khoảng 0,05 - 0,5mm; riêng phía Nam tỉnh Tây Ninh, và hầu hết TP. Hồ Chí Minh có xu thế thấp hơn không đáng kể so với cùng kỳ năm trước ở mức khoảng 0,11 - 0,25mm.

Cân bằng nước trong đất tại hầu hết các tỉnh dự báo đạt 10 - 100%. So với cùng kỳ năm trước, cân bằng nước trong đất tại hầu hết các tỉnh trên khu vực Đông Nam Bộ có xu thế thấp hơn so với cùng kỳ, dao động trong khoảng 3 - 55%; riêng phía Nam tỉnh Tây Ninh, phía Bắc TP. Hồ Chí Minh, tỉnh Bình Dương và phần tiếp giáp với Bình Dương của tỉnh Bình Phước Có xu thế cao hơn so với cùng kỳ năm trước ở mức khoảng 23 - 75%.

Độ ẩm không khí trong tuần dao động trong khoảng 85 - 87%.

*Bảng 2: Dự báo các đặc trưng khí tượng nông nghiệp tại khu vực*

Yếu tố	Thời gian		
	3 ngày đầu	4 ngày cuối	Trong tuần
Độ ẩm không khí (%)	84,3 - 86,0	85,5 - 88,3	85,1 - 87,3
Tích ôn hữu hiệu (°C)	55,8 - 58,1	74,2 - 77,7	130,0 - 135,5
Bốc thoát hơi tiềm năng (mm)	10,1 - 10,3	13,5 - 13,7	23,6 - 24,1
Mưa hữu hiệu (mm)	10,3 - 22,0	13,7 - 40,0	24,1 - 58,0
Cân bằng nước trong đất (%)	10 - 100		

### **3. Cảnh báo khả năng tác động đến sản xuất nông nghiệp**

Dự báo tuần tới, khu vực Đông Nam Bộ từ đêm 17-23/5, chiều tối và tối có mưa rào và dông rải rác, cục bộ có mưa to; ngày nắng, có nơi nắng nóng.

Nhiệt độ không khí trong khu vực dao động trong khoảng 25,5 - 32,5°C, tổng lượng mưa dao động khoảng 50,0 - 68,0mm (Nguồn: TT DB KTTV QG).

Tuần tới, cây điều trên khu vực Đông Nam Bộ tiếp tục trong giai đoạn chăm sóc sau thu hoạch. Giai đoạn này, cần thực hiện tía cành sát mặt đất, cành giao nhau, cành vượt trong thân, cành sâu bệnh, đồng thời, tiến hành rửa vườn để hạn chế nấm bệnh phát sinh gây hại ảnh hưởng đến mùa vụ sau. Độ ẩm đất thích hợp cho điều sinh trưởng trong thời kỳ này khoảng 65 - 80%. Dự báo tuần tới, nhiệt độ khu vực có xu thế giảm so với tuần trước với nhiệt độ không khí dao động từ 26 - 33°C, lượng bốc thoát hơi tiềm năng vẫn duy trì ở mức cao 24mm, đồng thời, khu vực chiều tối và đêm có mưa rào, cục bộ có mưa to, tổng lượng mưa hữu hiệu khoảng 24 - 58mm, cân bằng nước trong đất khoảng 10 - 100% (trong đó các tỉnh Bình Dương, Bình Phước cân bằng nước trong đất lần lượt đạt 86% và 100%, các tỉnh còn lại thấp hơn 65%). Qua đó có thể thấy, tỉnh Bình Dương và Bình Phước có lượng mưa và cân bằng nước trong đất tương đối cao hơn so với nhu cầu của cây trồng, do đó, cần chú ý khơi thông mương rãnh, thoát nước kịp thời khi có mưa to, hạn chế tối đa tình trạng bị đọng nước trong vườn tạo điều kiện cho nấm bệnh phát sinh, phát triển và gây hại. Các tỉnh còn lại, lượng mưa chưa đáp ứng đủ nước cho cây điều sinh trưởng và phục hồi sau thu hoạch, do đó, trong điều kiện thủy lợi cho phép, tưới bổ sung nước đủ ẩm cho cây điều sinh trưởng. Đồng thời, trên toàn khu vực cần bón bổ sung phân bón cũng cấp đầy đủ dinh dưỡng cho điều cây phục hồi: Xới đất quanh gốc tạo thành đường vành khăn rộng 20–30cm, sâu 5–0cm và theo đường chiều vành tán, rải đều phân, vùi lấp phân để giảm bớt thất thoát phân. Thời tiết thuận lợi cho một số sâu bệnh phát sinh gây hại như: bọ xít muỗi, bọ trĩ, sâu đục thân, bệnh khô cành... người dân cần thường xuyên thăm vườn, triển khai các biện pháp phòng trừ có hiệu quả, hạn chế tối đa tình trạng lây lan diện rộng.

Trên khu vực Đông Nam Bộ, cây mía chủ yếu trong giai đoạn mới trồng- phát triển thân lá - đẻ nhánh. Để mía được nảy mầm thuận lợi, nhiệt độ thích hợp nhất khoảng 26 - 33°C, độ ẩm đất khoảng 70%; đối với thời kỳ mía phát triển thân lá - đẻ nhánh nhiệt độ thích hợp khoảng 26 - 30°C, độ ẩm đất khoảng 70 - 80%. Dự báo tuần tới, nhiệt độ không khí dự báo dao động trong khoảng 26 - 33°C, khu vực có mưa rào, cục bộ có mưa to, tổng lượng mưa hữu hiệu khoảng 24 - 58mm, lượng bốc thoát hơi tiềm năng 24mm, cân bằng nước trong đất dao động trong khoảng 10- 100% (trong đó các tỉnh Bình Dương, Bình Phước cân

bằng nước trong đất lần lượt đạt 86% và 100%, các tỉnh còn lại dao động từ 10 - 64%). Qua đó có thể thấy, điều kiện nhiệt độ tuần tới cơ bản đảm bảo cho cây mía sinh trưởng và phát triển; cân bằng nước trong đất tại các tỉnh Bình Dương và Bình Phước khá cao hơn so với nhu cầu của cây mía trong các giai đoạn sinh trưởng và phát triển của tuần tới, do đó, tại 2 tỉnh này người dân cần chú ý khơi thông mương rãnh, thoát nước kịp thời khi có mưa to xảy ra. Các tỉnh còn lại, lượng mưa và cân bằng nước trong đất chưa đáp ứng cung cấp đủ nước cho nhu cầu của cây mía, do đó, người dân cần chủ động nguồn nước, tưới bổ sung cho mía, tùy điều kiện, có thể áp dụng các phương pháp tưới nước cho mía phổ biến như tưới thấm, tưới nhỏ giọt, tưới phun, tưới tràn. Trên toàn khu vực, sau khi trồng 10-15 ngày, nên xới phá váng khi có mưa to, làm cỏ lần 1 kết hợp với dặm, khi mía được 4-5 lá, làm cỏ lần 2 và bón thúc đẻ nhánh, dùng cuốc hoặc trâu bò cày sâu 10-15cm vun nhẹ vào gốc. Điều kiện thời tiết tuần tới thuận lợi cho một số sâu bệnh có khả năng phát sinh gây hại như: bệnh khảm lá virus, bệnh thối đỏ, bệnh than đen, sâu đục thân, sâu hại gốc, rệp trắng... Phải thường xuyên theo dõi trên ruộng mía để kịp thời phòng trừ từng loại sâu bệnh và sử dụng thuốc cho thích hợp.

**Thời gian ban hành bản tin tiếp theo: 16h45 ngày 24/5/2024**

**Tin phát lúc: 16h45**

**Người chịu trách nhiệm  
ban hành bản tin**

**Phạm Thị Kim Phụng**