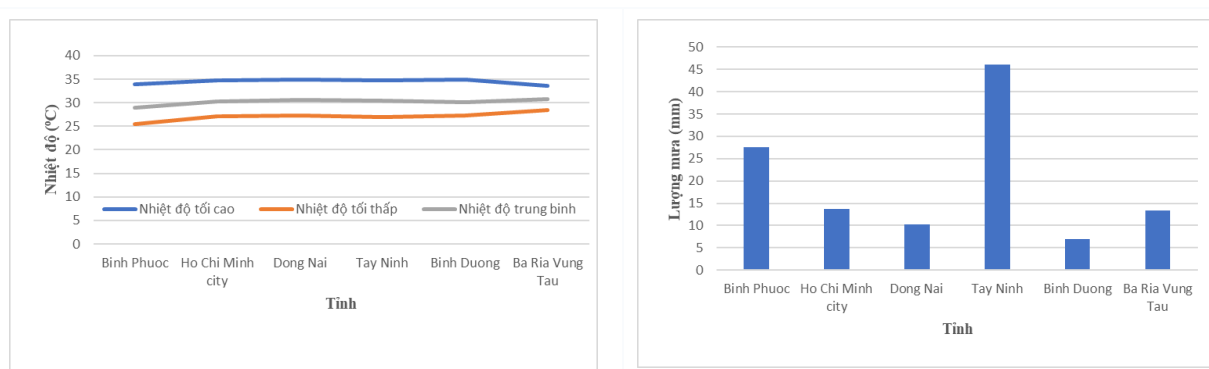


**BẢN TIN DỰ BÁO KHÍ TƯỢNG THỦY VĂN
PHỤC VỤ NÔNG NGHIỆP KHU VỰC ĐÔNG NAM BỘ
THỜI HẠN TUẦN**
(Từ ngày 31/5/2024 đến ngày 06/6/2024)

1. Thông báo tình hình khí tượng thủy văn nông nghiệp tuần qua



a) Diễn biến nhiệt độ tuần

b) Diễn biến tổng lượng mưa tuần

Hình 1: Biểu đồ diễn biến nhiệt độ và tổng lượng mưa (từ ngày 24 - 30/5/2024)

Trong tuần từ ngày 24 - 30/5/2024, độ ẩm không khí trung bình trong khu vực đạt 76,6%; tích ôn hữu hiệu tuần 148,3°C; bốc thoát hơi tiềm năng 23,6mm; lượng mưa hữu hiệu 18,3mm. Tuần qua, khu vực có mưa rào và dông rải rác, cục bộ có mưa mưa - mưa to, có nơi mưa rất to, ngày nắng, tổng lượng mưa dao động từ 7,0 - 46,1mm, nhiệt độ không khí dao động từ 25,5 - 34,9°C.

Bảng 1. Tình hình khí tượng nông nghiệp (từ ngày 24 - 30/5/2024)

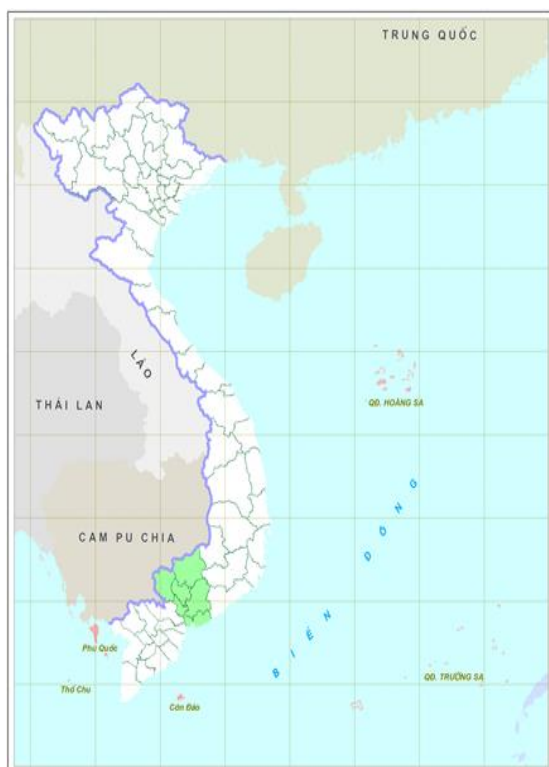
Yếu tố	Thời gian		
	3 ngày đầu	4 ngày cuối	Trong tuần
Độ ẩm không khí (%)	74,7	78,1	76,6
Tích ôn hữu hiệu (°C)	64,2	84,1	148,3
Bốc thoát hơi tiềm năng (mm)	10,1	13,5	23,6
Mưa hữu hiệu (mm)	1,4	16,9	18,3

Cây cà phê trên khu vực Đông Nam Bộ chủ yếu trong giai đoạn quả non - nuôi quả. Thời tiết khu vực tuần qua có mưa rào và dông rải rác, cục bộ có mưa vừa đã bổ sung đủ lượng nước thiếu hụt sau thời gian khô hạn để cho cây cà phê

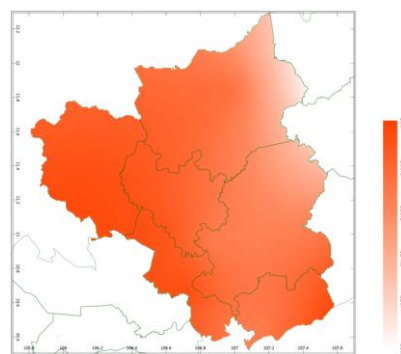
nuôi quả. Tuy nhiên, khu vực có nắng nóng trong thời gian dài, một số tỉnh có mưa cục bộ nhưng lượng mưa không đáng kể (Bình Dương tổng lượng mưa 7mm, Đồng Nai 10,2mm) đã dẫn đến tình trạng sốc nhiệt tại một số diện tích cây cà phê, gây rụng quả non. Đồng thời, thời tiết tuần qua thuận lợi cho bệnh khô cành, gỉ sắt gây hại cục bộ, bệnh phân bố chủ yếu tại Đồng Nai, Bình Phước.

Trên khu vực Đông Nam Bộ, cây ăn quả có múi (cam, quýt, bưởi) chủ yếu giai đoạn quả non-nuôi quả. Thời tiết khu vực tuần qua có mưa rào và dông rải rác, cục bộ có mưa vừa, tổng lượng mưa hữu hiệu 18,3mm, đã bổ sung lượng nước cần thiết cho cây nuôi quả. Tuy nhiên, một số nơi có lượng mưa không đáng kể (thống kê tại trạm khí tượng cơ bản tỉnh Bình Dương tổng lượng mưa 7mm, Đồng Nai 10,2mm) kết hợp với điều kiện thời tiết có nắng nóng, dẫn đến tình trạng sốc nhiệt tại một số vườn cây ăn quả có múi, gây rụng quả non. Thời tiết tuần qua thuận lợi cho bệnh bệnh vàng lá thối rễ, bệnh Greening, sâu cuốn lá,... gây hại rải rác tại các diện tích trồng cây ăn quả có múi trên khu vực.

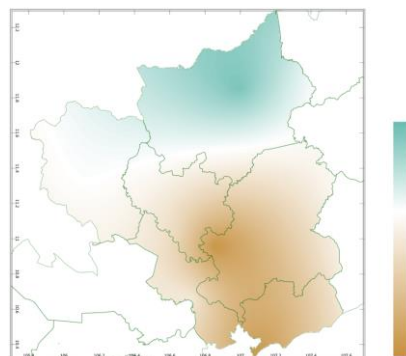
2. Dự báo khí tượng nông nghiệp (Từ ngày 31/5/2024 đến ngày 06/6/2024)



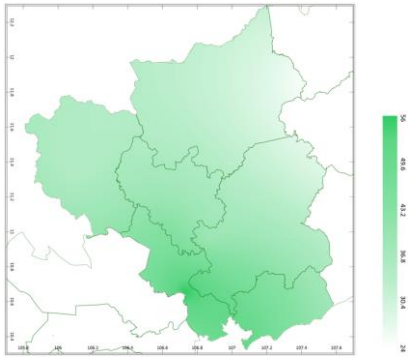
Hình 1: Bản đồ vị trí khu vực dự báo



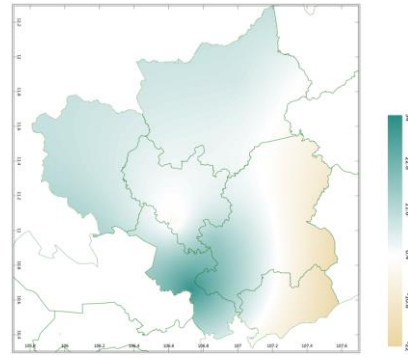
a) Tổng tích ôn hữu hiệu tuần



b) Mức độ sai khác so với cùng kỳ năm trước

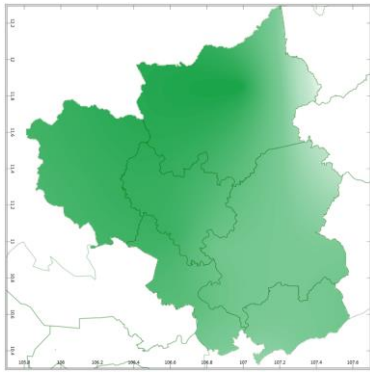


a) Tổng lượng mưa hữu hiệu tuần

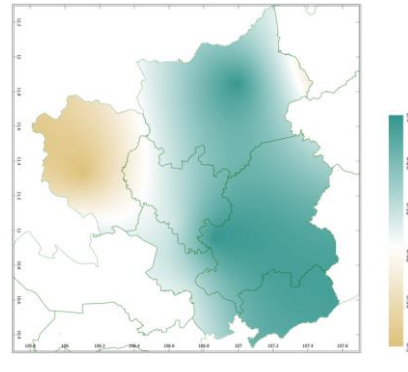


b) Mức độ sai khác so với cùng kỳ năm trước

Hình 3: Bản đồ tổng lượng mưa hữu hiệu

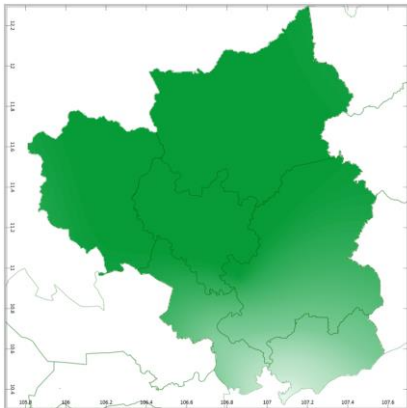


a) Tổng lượng bốc thoát hơi tiềm năng tuần

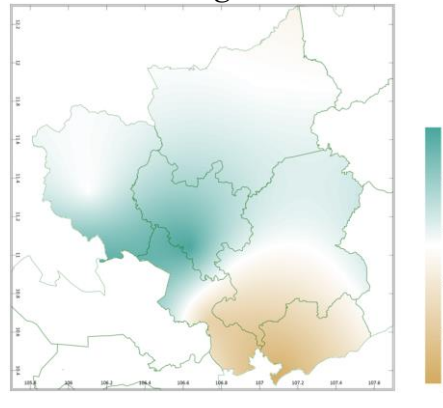


b) Mức độ sai khác so với cùng kỳ

Hình 4: Bản đồ tổng bốc thoát hơi tiềm năng



a) Cân bằng nước trong đất tuần



b) Mức độ sai khác so với cùng kỳ

Hình 5: Bản đồ cân bằng nước trong đất

Tích ôn hữu hiệu (tổng nhiệt độ tích lũy) trong 03 ngày đầu tuần dao động trong khoảng 55 - 58°C, 04 ngày cuối dao động khoảng 76 - 79°C. So với cùng kỳ năm trước, tổng tích ôn hữu hiệu tại hầu hết các tỉnh trên khu vực Đông Nam Bộ có xu thế thấp hơn hoặc thấp hơn không đáng kể so với cùng kỳ, dao động trong khoảng 0,4 - 13°C; riêng hầu hết phía Bắc tỉnh Tây Ninh và hầu hết tỉnh Bình Phước có xu thế cao hơn so với cùng kỳ năm trước ở mức khoảng 3,8 - 8°C.

Tổng lượng mưa hữu hiệu 03 ngày đầu tuần đạt khoảng 17 - 30mm, 04 ngày cuối tuần dao động trong khoảng 14 - 31mm. So với cùng kỳ năm trước, tổng lượng mưa hữu hiệu tại hầu hết các tỉnh trên khu vực Đông Nam Bộ có xu thế cao hơn so với cùng kỳ năm trước, dao động trong khoảng 11,6 - 34mm; riêng phía Đông tỉnh Đồng Nai và hầu hết tỉnh Bà Rịa - Vũng Tàu có xu thế thấp hơn so với cùng kỳ năm trước ở mức khoảng 10,8 - 22mm.

Lượng bốc hơi tiềm năng tuần tới dao động khoảng 24mm. So với cùng kỳ năm trước, tổng lượng bốc thoát hơi tiềm năng tại hầu hết các tỉnh trên khu vực Đông Nam Bộ có xu thế cao hơn không đáng kể so với cùng kỳ, dao động trong khoảng 0,12 - 0,4mm; riêng hầu hết tỉnh Tây Ninh và một phần tiếp giáp với Tây Ninh của tỉnh Bình Dương có xu thế thấp hơn không đáng kể so với cùng kỳ năm trước ở mức khoảng 0,02 - 0,3mm.

Cân bằng nước trong đất dự báo đạt 25 - 100%. Hầu hết tỉnh Bà Rịa - Vũng Tàu cân bằng nước trong đất có khả năng thấp hơn so với các tỉnh khác trên khu vực. So với cùng kỳ năm trước, cân bằng nước trong đất tại phía Đông Bắc tỉnh Bình Phước, phía Nam TP. Hồ Chí Minh, phía Nam của tỉnh Đồng Nai và tỉnh Bà Rịa - Vũng Tàu có xu thế thấp hơn so với cùng kỳ, dao động trong khoảng 18 - 70%; các phần còn lại của khu vực có xu thế cao hơn so với cùng kỳ năm trước ở mức khoảng 8 - 60%.

Độ ẩm không khí trong tuần dao động trong khoảng 85 - 88%.

Bảng 2: Dự báo các đặc trưng khí tượng nông nghiệp tại khu vực

Yếu tố	Thời gian		
	3 ngày đầu	4 ngày cuối	Trong tuần
Độ ẩm không khí (%)	86,3 - 89,7	83,5 - 87,3	84,7 - 88,1
Tích ôn hữu hiệu (°C)	54,6 - 57,7	75,6 - 79,2	130,2 - 136,8
Bốc thoát hơi tiềm năng (mm)	10,1 - 10,2	13,4 - 13,7	23,5 - 23,9
Mưa hữu hiệu (mm)	16,8 - 29,9	13,5 - 31,0	30,5 - 56,0
Cân bằng nước trong đất (%)	25 - 100		

3. Cảnh báo khả năng tác động đến sản xuất nông nghiệp

Dự báo tuần tới, khu vực Đông Nam Bộ từ đêm 31/5-07/6, chiều và đêm có mưa rào và dông rải rác, cục bộ có mưa to; ngày nắng. Nhiệt độ không khí trong khu vực dao động trong khoảng 25,7 - 32,7°C, tổng lượng mưa dao động khoảng 51,0 - 108,0mm (Nguồn: TT DB KTTV QG).

Tuần tới, cây cà phê trên khu vực Đông Nam Bộ tiếp tục giai đoạn quả non - phát triển quả. Để quả phát triển đều, hạn chế tình trạng rụng quả non hoặc

teo nhỏ, giai đoạn này cần chú ý đảm bảo đủ nước và bón phân đầy đủ dinh dưỡng cho cà phê nuôi quả. Nhiệt độ thích hợp cho cà phê sinh trưởng và phát triển trong giai đoạn này dao động trong khoảng 24 - 25°C, độ ẩm không khí đạt khoảng 94 - 97%, lượng nước tưới cần đạt ở độ sâu khoảng 30 – 35cm từ mặt đất. Dự báo tuần tới, nhiệt độ không khí dao động từ 26 - 33°C, lượng bốc thoát hơi tiềm năng ở mức 24mm, độ ẩm không khí khoảng 85 - 88%, đồng thời, khu vực chiều tối và đêm có mưa rào, cục bộ có mưa to, tổng lượng mưa hữu hiệu khoảng 31 - 56mm, cân bằng nước trong đất khoảng 25 - 100% (trong đó tỉnh Bà Rịa - Vũng Tàu đạt 25%, TP. Hồ Chí Minh đạt 58%, các tỉnh còn lại dao động trong khoảng 99 - 100%). Qua đó có thể thấy, nhiệt độ không khí cao hơn và độ ẩm không khí thấp hơn so với nhu cầu của cây cà phê; cân bằng nước trong đất cao hơn so với nhu cầu của cây trồng (ngoại trừ Bà Rịa - Vũng Tàu và TP. Hồ Chí Minh), người dân cần khơi thông mương rãnh, thoát nước kịp thời khi có mưa lớn xảy ra, hạn chế tối đa tình trạng đọng nước ở gốc cây mở đường cho nấm khuẩn phát sinh gây hại. Tỉnh Bà Rịa - Vũng Tàu và TP. Hồ Chí Minh, cân bằng nước trong đất chưa đủ đáp ứng cho cà phê nuôi quả, do đó, cần thường xuyên kiểm tra vườn, chủ động nguồn nước, tưới đủ nước mỗi lần từ 400 – 500 lít/gốc chu kỳ tưới 20 - 25 ngày để cây nuôi quả, tùy vào điều kiện có thể thực hiện tưới theo cách: tưới gốc, tưới phun mưa (tưới béc) hoặc tưới nhỏ giọt, khi lượng mưa đạt 20mm thì không cần tưới. Bên cạnh đó, cần lưu ý bón phân đầy đủ, đúng quy trình kỹ thuật, bổ sung phân bón tan nhanh và đủ tỷ lệ đạm, lân, kali để cây nuôi quả. Thời tiết tuần tới tạo điều kiện cho một số sâu bệnh phát sinh gây hại như: rệp, bệnh nấm hồng, bệnh gỉ sắt...do đó, cần lưu ý nếu phát hiện cây cà phê bị bệnh thì cần phun phòng trừ sâu bệnh kịp thời, nên khoanh vùng phun phòng trừ những cây bị bệnh, không nên phun tràn lan cả vườn làm ảnh hưởng đến hệ sinh thái vườn cà phê, tiêu diệt thiên địch có ích, lãng phí, tốn công lao động và ô nhiễm môi trường.

Trên khu vực Đông Nam Bộ, cây ăn quả có múi (cam, quýt, bưởi) tiếp tục giai đoạn quả non-nuôi quả. Giai đoạn này cần tỉa bớt những quả non không phát triển, quả kém chất lượng để tập trung nuôi những quả chất lượng, đồng thời, bổ sung dinh dưỡng cho cây để cây có đủ sức nuôi quả. Thời kỳ này cần đảm bảo đủ độ ẩm đất khoảng 55 - 80% cho cây sinh trưởng và phát triển. Dự báo tuần tới, tổng lượng mưa hữu hiệu tuần từ 31 - 56mm, lượng bốc thoát hơi tiềm năng khoảng 24mm, cân bằng nước trong đất dao động trong khoảng 25 -

100% (trong đó TP. Hồ Chí Minh và tỉnh Bà Rịa - Vũng Tàu lần lượt đạt 58% và 25%; các tỉnh còn lại cao hơn 80%). Qua đó có thể thấy, TP. Hồ Chí Minh lượng mưa đã đáp ứng đủ nước cho cây ăn quả có múi nuôi quả; tỉnh Bà Rịa - Vũng Tàu có lượng mưa thấp hơn so với nhu cầu của cây ăn quả có múi, người dân cần lưu ý tiếp tục bổ sung nước cho cây nuôi quả; các tỉnh còn lại lượng mưa và cân bằng nước trong đất cao hơn so với nhu cầu của cây trồng, do đó, người dân cần chú ý thoát nước khi có mưa to, tránh để đọng nước ở gốc gây thối rễ và phát sinh nấm bệnh. Trên toàn khu vực Đông Nam Bộ, giai đoạn này, cần bổ sung amino acid và đầy đủ các chất dinh dưỡng thiết yếu bao gồm cả đa, trung và vi lượng để cây có múi nuôi quả. Sâu bệnh hại cần lưu ý trên cây ăn quả có múi trong giai đoạn này: Nhện đỏ, bệnh phấn trắng, bệnh loét và bệnh nứt thân sùi bọt...khi phát hiện bệnh sâu bệnh, người dân cần khoanh vùng, tia bỏ những cành lá bị nhiễm bệnh đem đi tiêu hủy để hạn chế xâm nhập của bệnh hại, sử dụng các biện pháp sinh học để chủ động phòng chống các loại sâu, bệnh theo định kỳ, trong đó, đặc biệt bảo vệ và phát triển các loài thiên địch trong vườn để phòng, chống sâu, côn trùng gây hại.

Thời gian ban hành bản tin tiếp theo: 16h45 ngày 07/6/2024

Tin phát lúc: 16h45

**Người chịu trách nhiệm
ban hành bản tin**

Phạm Thị Kim Phụng