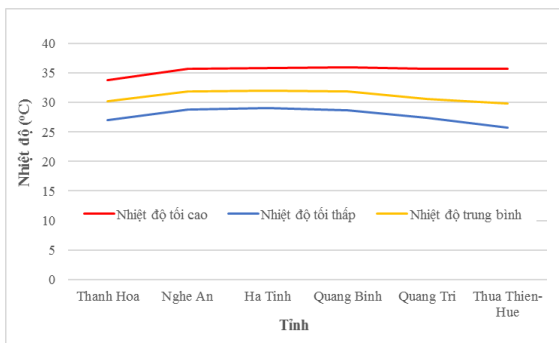
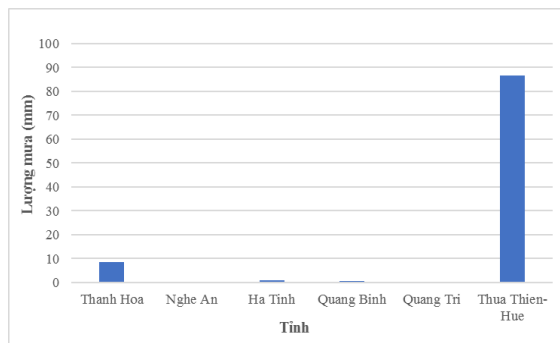


**BẢN TIN DỰ BÁO KHÍ TƯỢNG THỦY VĂN
PHỤC VỤ NÔNG NGHIỆP KHU VỰC BẮC TRUNG BỘ
THỜI HẠN TUẦN
(Từ ngày 14/6/2024 đến ngày 20/6/2024)**

1. Thông báo tình hình khí tượng nông nghiệp tuần qua



a) Diễn biến nhiệt độ tuần



b) Diễn biến lượng mưa tuần

Hình 1: Diễn biến nhiệt độ và lượng mưa (từ ngày 07-13/6/2024)

Trong tuần từ ngày 07-13/6/2024, độ ẩm không khí trung bình trong khu vực 71,6%; tích ôn hữu hiệu tuần 154,6°C; bốc thoát hơi tiềm năng 24,5mm; lượng mưa hữu hiệu 11,0mm. Trong tuần, khu vực phổ biến ít mây, có mưa rào và dông rải rác, cục bộ có mưa vừa; ngày nắng, cục bộ có nơi nắng nóng và nắng nóng gay gắt. Nhiệt độ không khí trung bình tuần dao động trong khoảng 25,7-36,0°C, tổng lượng mưa trong tuần dao động trong khoảng 0,0-86,6mm.

Bảng 1. Tình hình khí tượng nông nghiệp (từ ngày 07-13/6/2024)

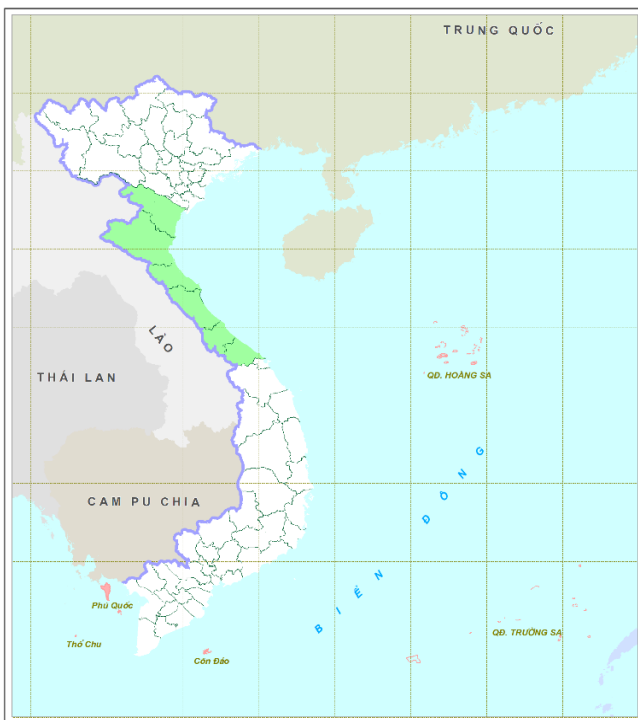
Yếu tố	Thời gian		
	3 ngày đầu	4 ngày cuối	Trong tuần
Độ ẩm không khí (%)	76,2	68,1	71,6
Tích ôn hữu hiệu (°C)	64,2	90,4	154,6
Bốc thoát hơi tiềm năng (mm)	10,6	13,9	24,5
Mưa hữu hiệu (mm)	7,6	3,4	11,0

Tuần qua, Lúa Hè Thu phổ biến trong giai đoạn gieo/sạ - cây - bén rễ hồi xanh - đầu đẻ nhánh. Trong tuần, khu vực có mưa rải rác, cục bộ có mưa vừa đã giúp công tác xuống giống gieo/sạ ở nhiều nơi diễn ra thuận lợi; tuy nhiên, trên khu vực trong tuần ngày có nắng, có nơi có nắng nóng và nắng nóng gay gắt, lượng bốc thoát hơi tiềm năng ở mức khá cao (24,5mm), trong khi tổng lượng

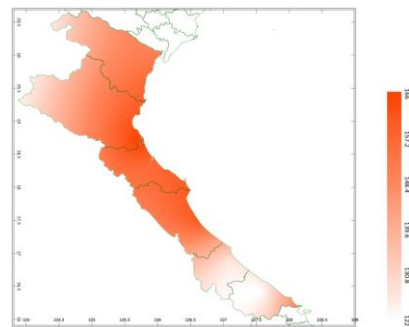
mưa hữu hiệu tuần tương đối thấp (11,0mm), lượng nước cần thiết cung cấp cho cây lúa ở nhiều nơi không đảm bảo, nhất là các diện tích lúa đã cấy - đầu đẽ nhánh. Tuần qua, các đối tượng như chuột, ốc bươu vàng có xu thế gia tăng mức độ gây hại; sâu cuốn lá nhỏ, bọ trĩ ... tiếp tục gây hại với mật độ và tỷ lệ thấp.

Cây lạc trong giai đoạn phát triển củ - thu hoạch. Tuần qua, thời tiết trên khu vực ngày nắng, có nơi có nắng nóng và nắng nóng gay gắt, có mưa rải rác với lượng mưa không đáng kể đã giúp công tác thu hoạch các diện tích lạc củ đã già diễn ra tương đối thuận lợi. Tuy nhiên, đối với một số diện tích lạc đang trong giai đoạn phát triển củ; do ảnh hưởng của nắng nóng và mưa không đáng kể đã dẫn đến tình trạng thiếu nước trên một số diện tích lạc trong khu vực gây ảnh hưởng đến chất lượng củ lạc thành phẩm. Trong tuần, bệnh đốm lá, bệnh gỉ sắt, rầy xanh ... tiếp tục là những đối tượng gây hại chủ yếu trên cây lạc.

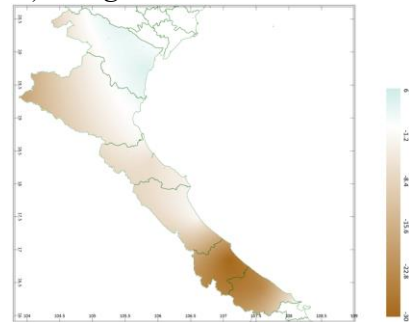
2. Dự báo khí tượng nông nghiệp (Từ ngày 14/6/2024 đến ngày 20/6/2024)



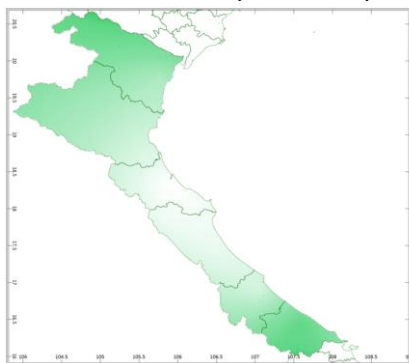
Hình 1: Bản đồ vị trí khu vực dự báo



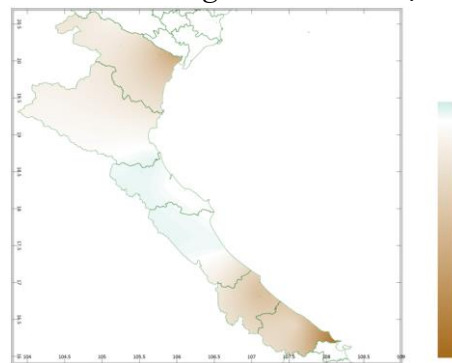
a) Tổng tích ôn hữu hiệu tuần



b) Mức độ sai khác so với cùng kỳ năm trước

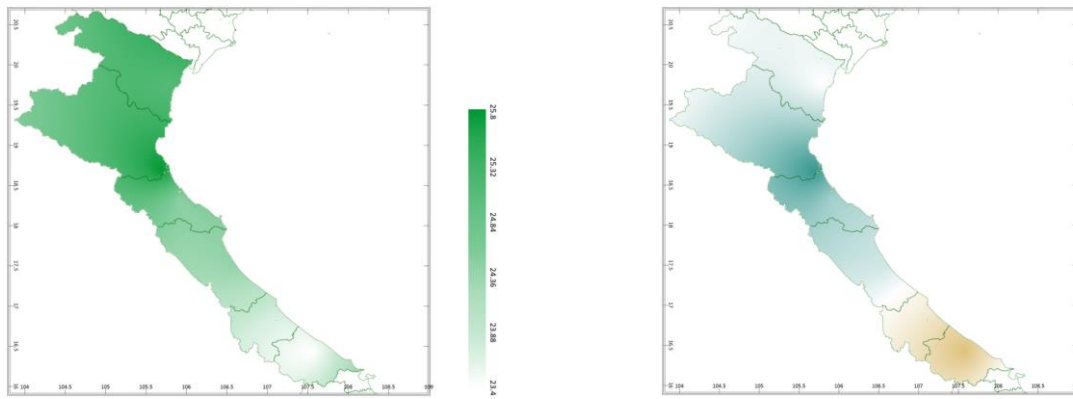


a) Tổng lượng mưa hữu hiệu tuần



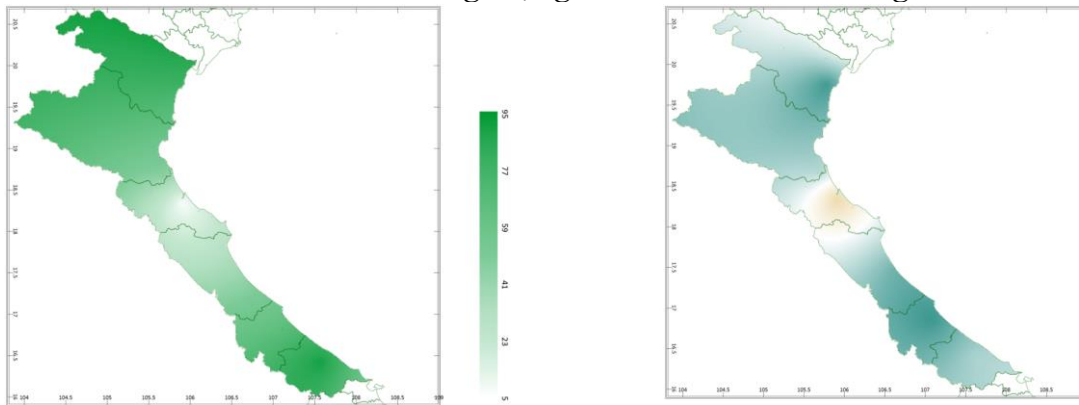
b) Mức độ sai khác so với cùng kỳ năm trước

Hình 3: Bản đồ tổng lượng mưa hữu hiệu tuần



a) Tổng lượng bốc thoát hơi tiềm năng tuần b) Mức độ sai khác so với cùng kì năm trước

Hình 4: Bản đồ tổng lượng bốc thoát hơi tiềm năng tuần



a) Cân bằng nước trong đất tuần

b) Mức độ sai khác so với cùng kì năm trước

Hình 5: Bản đồ cân bằng nước trong đất tuần

Dự báo tuần tới, tích ôn hữu hiệu (tổng nhiệt độ tích lũy) trong 3 ngày đầu tuần dao động trong khoảng 53-71°C, tích ôn hữu hiệu trong 4 ngày cuối tuần dao động trong khoảng 69-95°C. So với cùng kỳ năm trước, tổng tích ôn hữu hiệu trên hầu hết khu vực có xu thế thấp hơn cùng kỳ phổ biến từ 1-24°C; Riêng tỉnh Thanh Hóa có xu thế cao hơn cùng kỳ khoảng 4°C.

Tổng lượng mưa hữu hiệu trong 3 ngày đầu dao động trong khoảng 0-11mm; trong 4 ngày sau tổng lượng mưa hữu hiệu dao động trong khoảng 0-11mm. So với cùng kỳ năm trước, tổng lượng mưa hữu hiệu tại các tỉnh Nghệ An, Hà Tĩnh, Quảng Bình có xu thế cao hơn cùng kỳ có thể lên đến 4mm; Các tỉnh còn lại trong khu vực có xu thế thấp hơn cùng kỳ phổ biến từ 1-28mm.

Tổng lượng bốc thoát hơi tiềm năng trong tuần dao động trong khoảng 23-26mm. So với cùng kỳ năm trước, tổng lượng bốc thoát hơi tiềm năng tại các tỉnh Quảng Trị, Thừa Thiên Huế và phần nhỏ phía Nam của tỉnh Quảng Bình có xu thế thấp hơn cùng kỳ từ 0,2-1,4mm; Các vùng còn lại trong khu vực có xu thế cao hơn cùng kỳ có thể lên đến 1,3mm.

Cân bằng nước trong đất dự báo tuần tới đạt 7-91%. So với cùng kỳ năm trước, tại phần lớn tỉnh Hà Tĩnh, một phần nhỏ phía Tây Bắc của tỉnh Quảng Bình có xu thế thấp hơn cùng kỳ từ 1-26%; Các vùng còn lại trong khu vực có xu thế cao hơn cùng kỳ phổ biến từ 10-50%.

Độ ẩm không khí tuần tới dao động trong khoảng 67-78%.

Bảng 2. Dự báo các đặc trưng khí tượng nông nghiệp tại khu vực

Yếu tố	Thời gian		
	3 ngày đầu	4 ngày cuối	Trong tuần
Độ ẩm không khí (%)	67,0-78,3	67,0-78,5	67,0-78,4
Tích ôn hữu hiệu (°C)	53,1-70,7	69,3-95,2	122,4-165,9
Bốc thoát hơi tiềm năng (mm)	10,0-11,0	13,3-14,7	23,4-25,8
Mưa hữu hiệu (mm)	0,0-11,0	0,0-11,0	0,0-22,0
Cân bằng nước trong đất (%)	7,1-90,7		

3. Cảnh báo khả năng tác động đến sản xuất nông nghiệp

Từ ngày 14-20/6, chiều và đêm có mưa rào và dông vài nơi; có nắng nóng và nắng nóng gay gắt, có nơi đặc biệt gay gắt; riêng thời kỳ từ 15-17/6 ở phía Bắc ngày nắng nóng. Nhiệt độ không khí trong tuần dao động trong khoảng 24-38°C, tổng lượng mưa trong tuần dao động trong khoảng 0-22mm (*Nguồn: Trung tâm Dự báo KTTV Quốc gia*).

Trong tuần tới, Lúa Hè Thu phổ biến trong giai đoạn mạ - cấy - bén rễ hồi xanh - đẻ nhánh. Dự báo trong tuần tới, khu vực tiếp tục có nắng nóng và nắng nóng gay gắt, có nơi có nắng nóng đặc biệt gay gắt, nhiệt độ tối cao lên đến 38°C, lượng bốc thoát hơi tiềm năng dự báo ở mức cao (dao động từ 23-26mm); trong khi đó, lượng mưa dự báo trong tuần tới tương đối thấp, một số nơi dự báo không có mưa; cân bằng nước trong đất dao động từ 7-91%. Trong điều kiện thời tiết có mưa không đáng kể, nắng nóng và nắng nóng gay gắt xuất hiện ở nhiều nơi, cục bộ có nơi nắng nóng đặc biệt gay gắt sẽ dẫn đến tình trạng khô hạn, thiếu nước cho cây lúa (đặc biệt là các diện tích lúa đã cấy - đẻ nhánh tại các tỉnh Nghệ An, Hà Tĩnh, Quảng Bình). Do đó, trong quá trình chăm sóc, người dân cần thường xuyên thăm đồng và chủ động lấy nước, trữ nước, tưới thêm nước bổ sung cho lúa nhằm đảm bảo duy trì độ ẩm trong đất ở trạng thái bão hòa đối với các diện tích mạ đã gieo/sạ và giữ mực nước từ 1-3cm đối với các diện tích lúa sau cấy - bén rễ hồi xanh - đầu đẻ nhánh; đối với các diện tích lúa đã chuyển sang giai đoạn đẻ nhánh cần tưới ngập mặt ruộng từ 3-5cm. Ngoài ra, cần chú ý bổ sung dinh dưỡng đầy đủ và hợp lý cho cây lúa/mạ theo từng thời kỳ, cục thể: bón thêm phân đạm và kali cho các diện tích mạ gieo đã đạt 2

lá thật; đối với lúa đã chuyển sang giai đoạn bén rể (sau cấy từ 6-7 ngày và sau sạ từ 8-10 ngày) cần bón phân NPK chuyên dành cho bón thúc để bón đẻ nhánh cho cây lúa, kết hợp phá vầng vùi phân đối với các diện tích lúa cấy (trong trường hợp đất pha cát nên chia lượng phân bón thành 2 lần, mỗi lần cách nhau khoảng 10 ngày để hạn chế tình trạng rửa trôi) nhằm cung cấp đầy đủ dinh dưỡng cho quá trình đẻ nhánh trên cây lúa diễn ra thuận lợi, giúp cây lúa đẻ nhánh khỏe, đẻ tập trung và tăng các nhánh hữu hiệu. Cần lưu ý bón phân vào sáng sớm hoặc buổi chiều mát khi nhiệt độ ngoài trời đã hạ, tránh bón khi giữa trưa và đầu giờ chiều khi nhiệt độ tăng cao sẽ khiến cho phân bón bị thất thoát do bốc hơi (đặc biệt là phân đạm). Trong tuần tới, ốc bươu vàng tiếp tục gây hại trên các chân ruộng thấp trũng, gần kênh mương dẫn nước; bọ trĩ sẽ phát sinh gây hại trên các chân ruộng bị thiếu nước, chăm sóc kém đặc biệt trong điều kiện thời tiết có nắng nóng gay gắt; chuột có khả năng gây hại gia tăng tại các vùng gần cồn mò, đê đập, ven làng. Cần chú ý theo dõi chặt chẽ diễn biến của các đối tượng gây hại để chủ động phòng trừ kịp thời và hiệu quả.

Cây lạc vụ Đông Xuân trong giai đoạn thu hoạch, lạc vụ Hè Thu bắt đầu xuống giống. Dự báo thời tiết trên khu vực trong tuần tới phổ biến có mưa rào vài nơi; đồng thời trên khu vực ngày nắng - nắng nóng, cục bộ có nắng nóng gay gắt, có nơi nắng nóng ở mức đặc biệt gay gắt. Đối với các diện tích lạc Đông Xuân đã đến kỳ thu hoạch, cần tranh thủ tuần tới thời tiết tạnh ráo để tiến hành thu hoạch toàn bộ và chuẩn bị đất gieo trồng vụ sau. Đối với các diện tích lạc vụ Hè Thu bắt đầu xuống giống, trong giai đoạn này độ ẩm đất cần thiết cho cây lạc từ 60-65%. Trong điều kiện thời tiết tuần tới có mưa không đáng kể (0-22mm), lượng bốc thoát hơi tiềm năng cao (dao động từ 23-26mm), cân bằng nước trong đất trên khu vực có sự phân hóa rõ rệt (từ 7-91%). Tại các tỉnh Nghệ An, Hà Tĩnh, Quảng Bình, cân bằng nước trong đất dao động từ 7-46%, thấp hơn so với độ ẩm đất thích hợp cho cây lạc trong giai đoạn này, đất quá khô không đủ ẩm sẽ khiến cho quá trình mọc mầm trên cây lạc diễn ra khó khăn và giảm tỉ lệ các hạt nảy mầm; do đó, người dân các tỉnh này cần chú ý tưới thêm nước bổ sung cho cây lạc (lưu ý tưới nước tiết kiệm tránh lãng phí nước, nhất là trong điều kiện thời tiết có thể có nắng nóng kéo dài); ngoài ra, để giúp giữ ẩm đất, hạn chế tình trạng bốc thoát hơi và cỏ dại phát triển cạnh tranh dinh dưỡng với cây lạc, người dân nên sử dụng rơm rạ/màng phủ để che trên mặt luống sau khi trồng. Đối với tỉnh Quảng Trị, dự báo cân bằng nước trong đất trong tuần tới đạt 64% cơ bản phù hợp cho cây lạc trong giai đoạn này sinh trưởng và phát triển. Đối với các tỉnh còn lại trong khu vực, dự báo cân bằng nước trong đất dao động trong khoảng 79-91%, cao hơn rất nhiều so với nhu cầu thực tế cho cây lạc lúc

này; do đó, đối với các diện tích lạc đã trồng, cần xới xáo làm cỏ nhằm giúp giảm độ ẩm trong đất về ngưỡng giá trị độ ẩm đất phù hợp cho cây lạc trong thời kỳ này. Bên cạnh việc đảm bảo nhu cầu về nước cho cây lạc, người dân cần chú ý trước khi xuống giống gieo trồng cần tiến hành bón lót đầy đủ phân chuồng hoại mục, phân lân và vôi bột để cung cấp nguồn dinh dưỡng ban đầu cho cây lạc sau gieo nhằm tạo điều kiện cho cây lạc sinh trưởng và phát triển tốt. Trong tuần tới, sâu bệnh hại trên cây lạc không đáng kể.

Thời gian ban hành bản tin tiếp theo: 16h45 ngày 21/6/2024

Tin phát lúc: 16h45

**Người chịu trách nhiệm
ban hành bản tin**

Phạm Thị Kim Phụng