

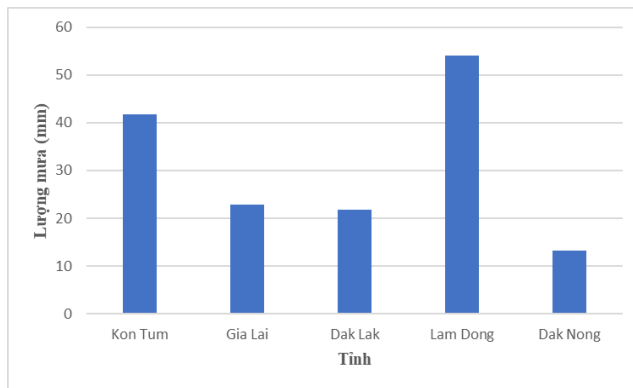
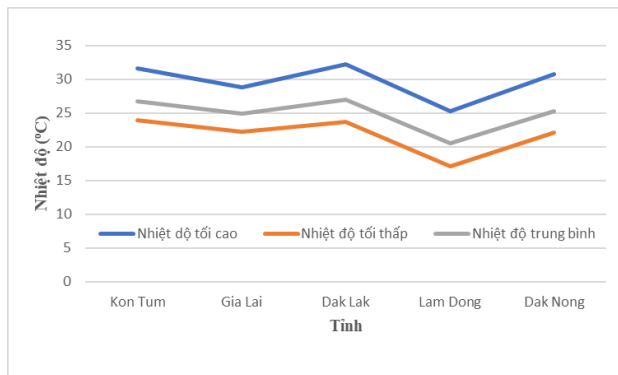
Hà Nội, ngày 14 tháng 6 năm 2024

Số: KNHV-24/TAYN/TTCN

**BẢN TIN DỰ BÁO KHÍ TƯỢNG THỦY VĂN
PHỤC VỤ NÔNG NGHIỆP KHU VỰC TÂY NGUYÊN
THỜI HẠN TUẦN**

(Từ ngày 14/6/2024 đến ngày 20/6/2024)

1. Thông báo tình hình khí tượng nông nghiệp tuần qua



a) Diễn biến nhiệt độ tuần

b) Diễn biến tổng lượng mưa tuần

Hình 1: Biểu đồ diễn biến nhiệt độ và tổng lượng mưa (từ ngày 07 - 13/6/2024)

Trong tuần từ ngày 07 - 13/6/2024, độ ẩm không khí trung bình trong khu vực đạt 81,0%; tích ôn hữu hiệu tuần 111,1°C; bốc thoát hơi tiềm năng 23,0mm; lượng mưa hữu hiệu 20,8mm. Trong tuần qua, khu vực Tây Nguyên ngày có nắng, có mưa rào rải rác, cục bộ có mưa vừa - mưa to, tổng lượng mưa dao động trong khoảng 13,2 - 54,1mm, nhiệt độ không khí trong tuần dao động từ 17,1 - 32,2°C.

Bảng 1. Tình hình khí tượng nông nghiệp (từ ngày 07 - 13/6/2024)

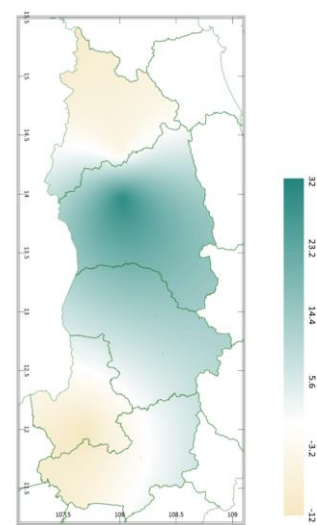
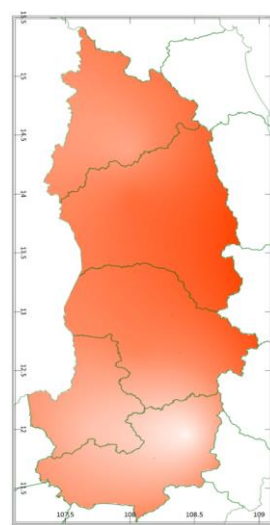
Yếu tố	Thời gian		
	3 ngày đầu	4 ngày cuối	Trong tuần
Độ ẩm không khí (%)	82,3	80,0	81,0
Tích ôn hữu hiệu (°C)	46,7	64,5	111,1
Bốc thoát hơi tiềm năng (mm)	9,9	13,1	23,0
Mưa hữu hiệu (mm)	16,7	4,1	20,8

Tuần qua, hồ tiêu trong giai đoạn phân hóa mầm hoa-ra hoa, khu vực Tây Nguyên có mưa vừa, mưa to và mưa rải đều khắp khu vực, tổng lượng mưa hữu

hiệu đạt 20,8mm đã tạo điều kiện thuận lợi cho quá trình ra hoa của hồ tiêu. Đồng thời, thời tiết tạo điều kiện thuận lợi cho bệnh chết nhanh, chết chậm, tuyến trùng.... gây hại rải rác, bệnh phân bố chủ yếu tại Gia Lai, Lâm Đồng, Đắk Lắk.

Trên khu vực Tây Nguyên, cây ăn quả có múi (cam, quýt, bưởi) chủ yếu giai đoạn nuôi quả. Thời tiết khu vực tuần qua có mưa rào và dông rải rác, cục bộ có mưa vừa, tổng lượng mưa đo được tại các trạm khí tượng cơ bản đạt khoảng 13 - 54mm, đã bổ sung lượng nước cần thiết cho cây nuôi quả, cây ăn quả sinh trưởng và phát triển bình thường. Thời tiết tuần qua thuận lợi cho bệnh bệnh vàng lá thối rễ, bệnh Greening, sâu cuốn lá,... gây hại rải rác tại các diện tích trồng cây ăn quả có múi trên khu vực.

2. Dự báo khí tượng nông nghiệp (Từ ngày 14/6/2024 đến ngày 20/6/2024)

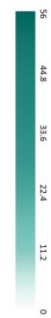
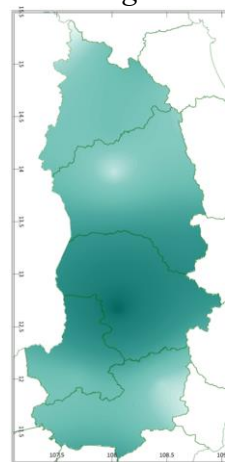
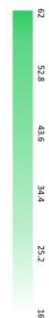
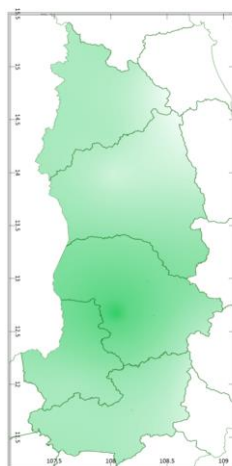


a) Tổng tích ôn hữu hiệu tuần

b) Mức độ sai khác so với cùng kỳ năm trước

Hình 1: Bản đồ vị trí khu vực dự báo

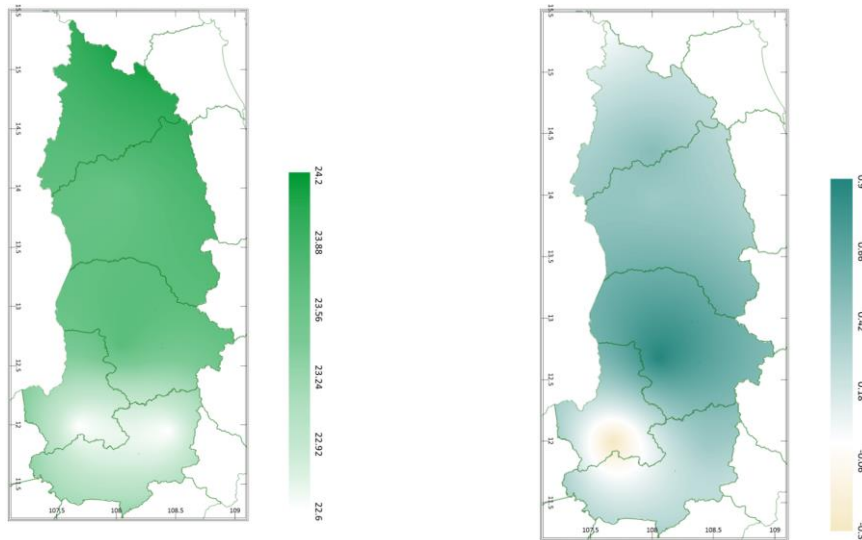
Hình 2: Bản đồ tổng tích ôn hữu hiệu



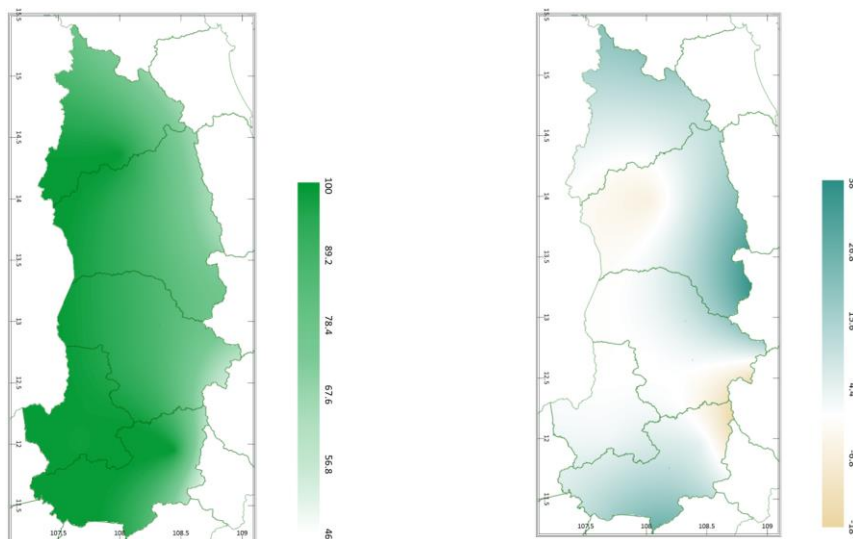
a) Tổng lượng mưa hữu hiệu tuần

b) Mức độ sai khác so với cùng kỳ năm trước

Hình 3: Bản đồ tổng lượng mưa hữu hiệu



a) Tổng lượng bốc thoát hơi tiềm năng tuần b) Mức độ sai khác so với cùng kỳ năm trước
Hình 4: Bản đồ tổng bốc thoát hơi tiềm năng



a) Cân bằng nước trong đất tuần b) Mức độ sai khác so với cùng kỳ năm trước
Hình 5: Bản đồ cân bằng nước trong đất

Tích ôn hữu hiệu (tổng nhiệt độ tích lũy) trong 03 ngày đầu dao động trong khoảng 36 - 59°C, trong 04 ngày cuối dao động trong khoảng 48 - 78°C. So với cùng kỳ năm trước, tổng tích ôn hữu hiệu tại hầu hết tỉnh Kon Tum, phía Tây và trung tâm tỉnh Lâm Đồng, hầu hết tỉnh Đắk Nông có xu thế thấp hơn so với cùng kỳ, dao động trong khoảng 3,2 - 12°C; tỉnh Gia Lai, Đắk Lắk và phía Đông của tỉnh Lâm Đồng có xu thế cao hơn so với cùng kỳ năm trước ở mức khoảng 3,3 - 32°C.

Tổng lượng mưa hữu hiệu 03 ngày đầu tuần dao động trong khoảng 19 - 42mm, 04 ngày cuối tuần dao động trong khoảng 6 - 20mm. Tỉnh Đắk Lắk có khả

năng nhận được tổng lượng mưa hữu hiệu cao hơn so với các tỉnh khác trên khu vực. So với cùng kỳ năm trước, tổng lượng mưa hữu hiệu tại các tỉnh trên khu vực Tây Nguyên có xu thế không thay đổi hoặc cao hơn so với cùng kỳ, dao động trong khoảng 0 - 56mm.

Lượng bốc thoát hơi tiềm năng dao động trong khoảng 23 - 24mm. So với cùng kỳ năm trước, tổng lượng bốc thoát hơi tiềm năng tại hầu hết các tỉnh trên khu vực Tây Nguyên có xu thế cao hơn không đáng kể so với cùng kỳ, dao động trong khoảng 0,18 - 0,9mm; riêng hầu hết phía Nam tỉnh Đắk Nông, một phần phía Tây Bắc tiếp giáp với Đắk Nông của tỉnh Lâm Đồng có xu thế thấp hơn không đáng kể so với cùng kỳ năm trước ở mức khoảng 0,06 - 0,3mm.

Cân bằng nước trong đất dự báo các tỉnh ở mức 92 - 99%. So với cùng kỳ năm trước, cân bằng nước trong đất tại hầu hết các tỉnh trên khu vực Tây Nguyên có xu thế cao hơn hoặc cao hơn không đáng kể so với cùng kỳ khoảng 0,2 - 38%; riêng phía Tây của tỉnh Gia Lai và một phần tiếp giáp với Khánh Hòa - Ninh Thuận của tỉnh Đắk Lắk - Lâm Đồng có xu thế thấp hơn so với cùng kỳ năm trước ở mức khoảng 5,6 - 18%.

Độ ẩm không khí tuần tới trong khu vực dao động trong khoảng 73 - 93%.

Bảng 2: Dự báo các đặc trưng khí tượng nông nghiệp tại khu vực

Yếu tố	Thời gian		
	3 ngày đầu	4 ngày cuối	Trong tuần
Độ ẩm không khí (%)	73,0 - 93,0	73,3 - 93,0	73,1 - 93,0
Tích ôn hữu hiệu (°C)	36,1 - 59,4	47,7 - 78,4	83,8 - 137,8
Bốc thoát hơi tiềm năng (mm)	9,7 - 10,2	12,9 - 13,6	22,6 - 23,8
Mưa hữu hiệu (mm)	19,0 - 42,0	6,0 - 20,0	25,0 - 62,0
Cân bằng nước trong đất (%)	92 - 99		

3. Cảnh báo khả năng tác động đến sản xuất nông nghiệp

Dự báo tuần tới, khu vực Tây Nguyên từ đêm 14-21/6, đêm có mưa rào và dông vài nơi, ngày nắng; chiều tối và tối có mưa rào và dông rải rác, cục bộ có mưa to; riêng thời kỳ từ chiều tối ngày 15-17/6 có mưa rào và rải rác có dông, cục bộ có mưa to đến rất to (mưa tập trung xảy ra vào chiều tối và đêm). Nhiệt độ không khí

dao động trong khoảng 19,5 - 33,8°C, tổng lượng mưa dao động trong khoảng 25,0 - 75,0mm (Nguồn: TT DB KTTV QG)

Trên khu vực Tây Nguyên, tuần tới các diện tích hồ tiêu tiếp tục trong giai đoạn phân hóa mầm hoa - ra hoa. Sau khi hãm nước để cây phân hóa mầm hoa, cần tưới lại ướt đẫm như mưa 2 đợt trong tuần cho cây hồi phục, phun phân bón lá kích thích ra hoa và lá non tập trung, sau đó bón phân để cây hấp thụ dinh dưỡng (lưu ý không nên bón phân ngay lần tưới đầu tiên, cây sẽ không hấp thụ được và có thể làm tổn thương bộ rễ, lãng phí phân bón). Trong quá trình hồ tiêu ra hoa nếu không cung cấp đủ chất dinh dưỡng cây sẽ tiếp tục ra lá, giai đoạn này cây cần lượng phân rất lớn, bao gồm tất cả các yếu tố đa, trung, vi lượng và hữu cơ. Dự báo tuần tới tổng lượng mưa hữu hiệu dự báo khoảng 25 - 62mm, bốc thoát hơi nước tiềm năng khoảng 23 - 24mm, cân bằng nước trong đất dao động trong khoảng 92 - 99%, cao hơn so với nhu cầu nước của cây hồ tiêu, do đó, cần chú ý khơi thông mương rãnh thoát nước kịp thời khi có mưa vừa - mưa to (cần đặc biệt lưu ý thời kỳ chiều tối ngày 15-17/6 cục bộ có mưa to đến rất to), hạn chế tối đa tình trạng đọng nước trong vườn tạo điều kiện cho nấm bệnh phát sinh, phát triển và gây hại. Thời tiết thuận lợi cho một số sâu bệnh phát sinh gây hại như: bệnh tuyến trùng, bệnh chết nhanh, chết chậm Do đó, người dân lưu ý thường xuyên kiểm tra vườn, phát hiện sớm bệnh và triển khai kịp thời các biện pháp phòng trừ sâu bệnh có hiệu quả.

Tuần tới, cây ăn quả có múi (cam, quýt, bưởi) tiếp tục giai đoạn nuôi quả. Giai đoạn này cần tỉa bớt những quả kém chất lượng để tập trung nuôi những quả chất lượng, đồng thời, bổ sung dinh dưỡng cho cây để cây có đủ sức nuôi quả. Thời kỳ này cần đảm bảo đủ độ ẩm đất khoảng 55 - 80% cho cây sinh trưởng và phát triển. Dự báo tuần tới, tổng lượng mưa hữu hiệu tuần từ 25 - 62mm, lượng bốc thoát hơi tiềm năng khoảng 23 - 24mm, cân bằng nước trong đất dao động trong khoảng 92 - 99%. Qua đó có thể thấy, lượng mưa và cân bằng nước trong đất cao hơn so với nhu cầu của cây ăn quả có múi trong giai đoạn sinh trưởng của tuần tới, do đó, người dân cần chú ý thoát nước khi có mưa to - rất to, tránh để đọng nước ở gốc gây thối rễ và phát sinh nấm bệnh. Trên toàn khu vực Tây Nguyên, giai đoạn

này, cần bổ sung amino acid và đầy đủ các chất dinh dưỡng thiết yếu bao gồm cả đa, trung và vi lượng để cây có múi nuôi quả. Sâu bệnh hại cần lưu ý trên cây ăn quả có múi trong giai đoạn này: Nhện đỏ, bệnh phấn trắng, bệnh loét và bệnh nứt thân sùi bọt...khi phát hiện bệnh sâu bệnh, người dân cần khoanh vùng, tỉa bỏ những cành lá bị nhiễm bệnh đem đi tiêu hủy để hạn chế xâm nhập của bệnh hại, sử dụng các biện pháp sinh học để chủ động phòng chống các loại sâu, bệnh theo định kỳ, trong đó, đặc biệt bảo vệ và phát triển các loài thiên địch trong vườn để phòng, chống sâu, côn trùng gây hại.

Thời gian ban hành bản tin tiếp theo: 16h45 ngày 21/6/2024

Tin phát lúc: 16h45

**Người chịu trách nhiệm
ban hành bản tin**

Phạm Thị Kim Phụng