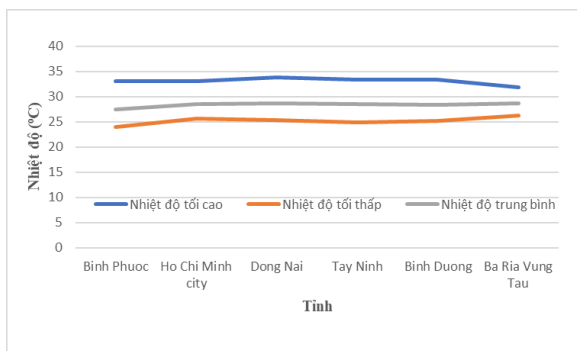


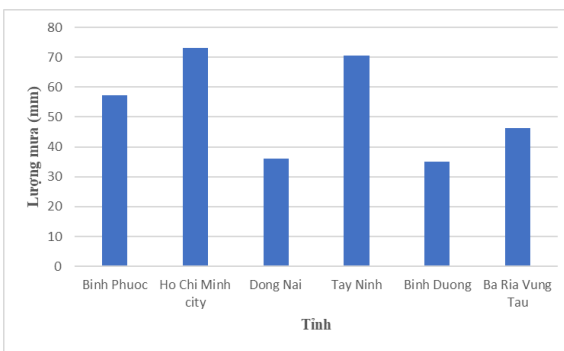
**BẢN TIN DỰ BÁO KHÍ TƯỢNG THỦY VĂN  
PHỤC VỤ NÔNG NGHIỆP KHU VỰC ĐÔNG NAM BỘ  
THỜI HẠN TUẦN**

(Từ ngày 05/7/2024 đến ngày 11/7/2024)

**1. Thông báo tình hình khí tượng thủy văn nông nghiệp tuần qua**



a) Diễn biến nhiệt độ tuần



b) Diễn biến tổng lượng mưa tuần

Hình 1: Biểu đồ diễn biến nhiệt độ và tổng lượng mưa (từ ngày 28/6 - 04/7/2024)

Trong tuần từ ngày 28/6 - 04/7/2024, độ ẩm không khí trung bình trong khu vực đạt 79,2%; tích ôn hữu hiệu tuần 135,3°C; bốc thoát hơi tiềm năng 23,1mm; lượng mưa hữu hiệu 25,8mm. Tuần qua, khu vực có mưa rào và dông rải rác, cục bộ có mưa mưa - mưa to, tổng lượng mưa dao động từ 35,0 - 73,1mm, nhiệt độ không khí dao động từ 23,9 - 33,8°C. Trong tuần mưa lớn kèm dông lốc, gió giật mạnh xảy ra vào ngày 02/7 tại tỉnh Bà Rịa - Vũng Tàu làm thiệt hại 0,95ha ngô; 0,1ha mít; 55 cây xanh bật gốc, ngã đổ (Nguồn: Báo Bà Rịa - Vũng Tàu điện tử).

Bảng 1. Tình hình khí tượng nông nghiệp (từ ngày 28/6 - 04/7/2024)

Yếu tố	Thời gian		
	3 ngày đầu	4 ngày cuối	Trong tuần
Độ ẩm không khí (%)	77,2	80,8	79,2
Tích ôn hữu hiệu (°C)	59,2	76,1	135,3
Bốc thoát hơi tiềm năng (mm)	9,9	13,2	23,1
Mưa hữu hiệu (mm)	4,5	21,3	25,8

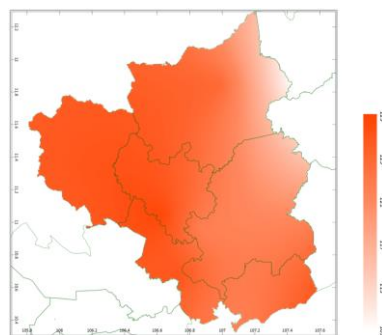
Tuần qua, cây sắn trong giai đoạn phát triển thân lá - phát triển củ, thu hoạch. Thời tiết khu vực tuần qua có mưa, mưa vừa, có nơi mưa to (thống kê tại các trạm khí tượng cơ bản tổng lượng mưa dao động từ 35 – 73mm) đã làm hưởng đến công tác thu hoạch và vận chuyển các diện tích sắn đã đến kỳ thu hoạch. Đồng thời, mưa to kèm dông lốc, gió giật mạnh cũng làm đổ ngã một số diện tích trồng sắn. Thời tiết tuần qua thuận lợi cho một số sâu bệnh phát sinh gây hại như: bệnh khảm lá virus gây hại rải rác tại các tỉnh Quảng Ngãi, Quảng Nam, Khánh Hoà; bọ phấn trắng, rệp sáp, nhện đỏ,... gây hại cục bộ tại các diện tích trồng sắn trên khu vực.

Cây có múi (cam, quýt, bưởi) trên khu vực Đông Nam Bộ chủ yếu giai đoạn phát triển quả-nuôi quả. Thời tiết khu vực tuần qua có mưa rào và dông rải rác, cục bộ có mưa vừa - mưa to, tổng lượng mưa hữu hiệu đạt 25,8mm, đã đảm bảo đủ lượng nước cần thiết cho cây nuôi quả. Tuy nhiên, mưa to kèm gió mạnh đã làm gãy cành và rụng quả tại một số vườn cây, gây ngập úng cục bộ tại một số vườn không tiêu thoát nước tốt. Thời tiết tuần qua thuận lợi cho bệnh bệnh vàng lá thối rễ, bệnh Greening, sâu cuốn lá,... gây hại rải rác tại các diện tích trồng cây ăn quả có múi trên khu vực.

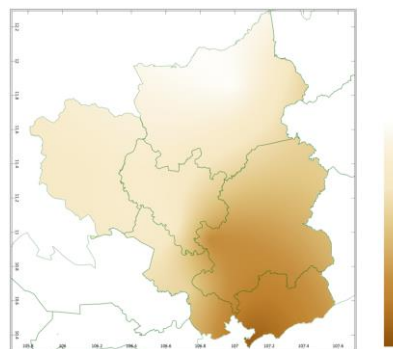
## 2. Dự báo khí tượng nông nghiệp (Từ ngày 05/7/2024 đến ngày 11/7/2024)



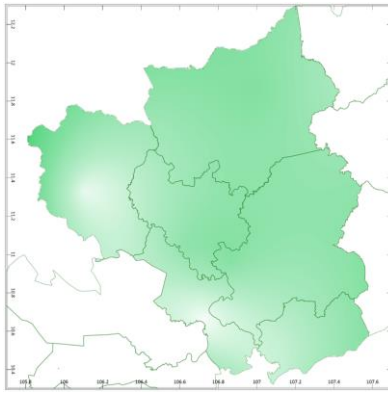
Hình 1: Bản đồ vị trí khu vực dự báo



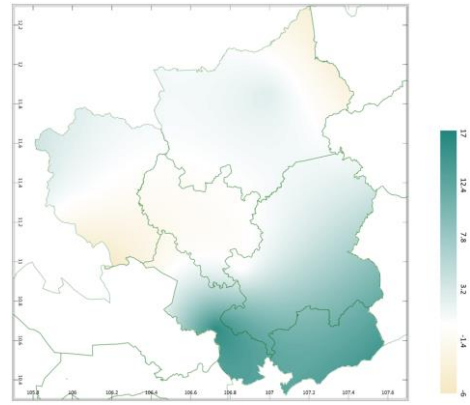
a) Tổng tích ôn hữu hiệu tuần



b) Mức độ sai khác so với cùng kỳ năm trước

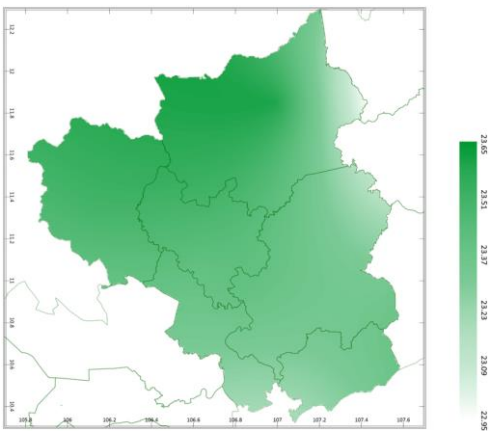


a) Tổng lượng mưa hữu hiệu tuần

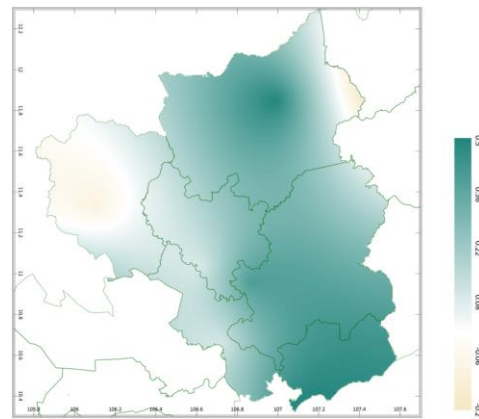


b) Mức độ sai khác so với cùng kỳ năm

Hình 3: Bản đồ tổng lượng mưa hữu hiệu

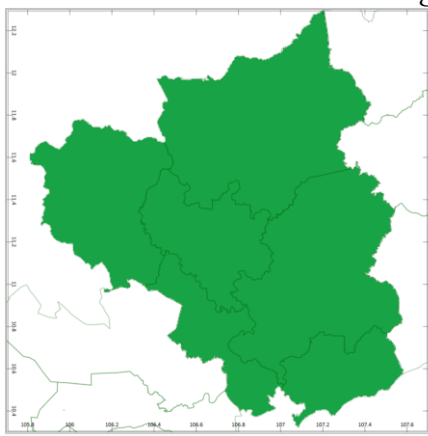


a) Tổng lượng bốc thoát hơi tiềm năng tuần

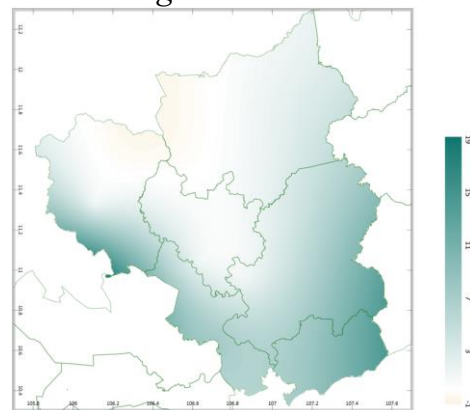


b) Mức độ sai khác so với cùng kỳ

Hình 4: Bản đồ tổng bốc thoát hơi tiềm năng



a) Cân bằng nước trong đất tuần



b) Mức độ sai khác so với cùng kỳ

Hình 5: Bản đồ cân bằng nước trong đất

Tích ôn hữu hiệu (tổng nhiệt độ tích lũy) trong 03 ngày đầu tuần dao động trong khoảng 52 - 55°C, 04 ngày cuối dao động khoảng 70 - 74°C. So với cùng kỳ năm trước, tổng tích ôn hữu hiệu tại các tỉnh trên khu vực Đông Nam Bộ có xu thế thấp hơn so với cùng kỳ, dao động trong khoảng 5 - 21°C.

Tổng lượng mưa hữu hiệu 03 ngày đầu tuần đạt khoảng 10 - 11mm, 04 ngày cuối tuần dao động trong khoảng 10 - 14mm. So với cùng kỳ năm trước, tổng lượng mưa hữu hiệu tại hầu hết các tỉnh trên khu vực có xu thế cao hơn hoặc không thay đổi so với cùng kỳ, dao động trong khoảng 0 - 17mm; riêng một phần phía Đông của tỉnh Bình Phước, phía Nam của tỉnh Tây Ninh và trung tâm của tỉnh Bình Dương có xu thế thấp hơn hoặc thấp hơn không đáng kể so với cùng kỳ năm trước khoảng 0,1 - 6mm.

Lượng bốc hơi tiềm năng tuần tới dao động khoảng 23 - 24mm. So với cùng kỳ năm trước, tổng lượng bốc thoát hơi tiềm năng tại hầu hết các tỉnh trên khu vực Đông Nam Bộ có xu thế cao hơn không đáng kể so với cùng kỳ, dao động trong khoảng 0,08 - 0,5mm; riêng một phần trung tâm phía Đông tiếp giáp với tỉnh Đắk Nông của tỉnh Bình Phước và phía Tây Bắc của tỉnh Tây Ninh có xu thế thấp hơn không đáng kể so với cùng kỳ năm trước ở mức khoảng 0,06 - 0,2mm.

Cân bằng nước trong đất dự báo đạt 99 - 100%. So với cùng kỳ năm trước, cân bằng nước trong đất tại hầu hết các tỉnh trên khu vực Đông Nam Bộ có xu thế cao hơn so với cùng kỳ, dao động trong khoảng 1,2 - 19%; riêng hầu hết phía Tây của tỉnh Bình Phước và phía Đông Bắc của tỉnh Tây Ninh có xu thế thấp hơn so với cùng kỳ năm trước ở mức 1%.

Độ ẩm không khí trong tuần dao động trong khoảng 86 - 90%.

*Bảng 2: Dự báo các đặc trưng khí tượng nông nghiệp tại khu vực*

Yếu tố	Thời gian		
	3 ngày đầu	4 ngày cuối	Trong tuần
Độ ẩm không khí (%)	87,0 - 90,3	85,8 - 90,5	86,3 - 90,4
Tích ôn hữu hiệu (°C)	51,8 - 54,7	69,9 - 73,6	121,7 - 128,3
Bốc thoát hơi tiềm năng (mm)	10,0 - 10,1	13,3 - 13,5	23,2 - 23,6
Mưa hữu hiệu (mm)	10,0 - 11,2	9,6 - 13,5	19,7 - 23,6
Cân bằng nước trong đất (%)	99-100		

### **3. Cảnh báo khả năng tác động đến sản xuất nông nghiệp**

Dự báo tuần tới, khu vực Đông Nam Bộ từ đêm 05-12/7, chiều tối và tối có mưa rào và dông rải rác, cục bộ có nơi mưa to; ngày nắng. Nhiệt độ không khí trong khu vực dao động trong khoảng 24,1 - 31,7°C, tổng lượng mưa dao động khoảng 58,1 - 75,9mm (Nguồn: TT DB KTTV QG).

Trên khu vực Đông Nam Bộ, tuần tới cây sắn tiếp tục trong giai đoạn phát triển thân lá, phát triển củ, thu hoạch. Đối với giai đoạn phát triển thân lá, nước là yếu tố quan trọng để cây sinh trưởng và quang hợp, cũng như vận chuyển vật chất từ bộ phận này đến bộ phận khác trong cây, độ ẩm đất thích hợp trong giai đoạn này khoảng 75 - 85%; giai đoạn nuôi củ, nhu cầu về nước có giảm xuống để tập trung vào việc tích lũy tinh bột vào củ, tuy nhiên, nếu thiếu nước ở thời kỳ này sẽ ảnh hưởng đến quá trình vận chuyển vật chất về củ, giảm năng suất, độ ẩm đất thích hợp trong giai đoạn này khoảng 60-70%. Dự báo tuần tới, thời tiết khu vực tiếp tục có mưa diện rộng, cục bộ có nơi mưa to, ngày có nắng, do đó, người dân cần tranh thủ những lúc tạnh ráo để thu hoạch những diện tích sắn đã đến kỳ thu hoạch. Đồng thời, tổng lượng mưa hữu hiệu tuần tới dao động trong khoảng 20 - 24mm, cân bằng nước trong đất dao động trong khoảng 99-100%, cao hơn rất nhiều so với nhu cầu của cây sắn. Do đó, người dân cần lưu ý khơi thông mương rãnh, thoát nước kịp thời khi có mưa to xảy ra. Bên cạnh đó, cần bón phân, bổ sung dinh dưỡng đầy đủ NPK cho sắn sinh trưởng và phát triển. Thời tiết tuần tới tạo điều kiện cho một số sâu bệnh có khả năng phát sinh gây hại như: bọ phấn trắng, rệp sáp, nhện đỏ, bệnh khảm lá virus gây hại chủ yếu trên những diện tích đã nhiễm bệnh và tàn dư sau thu hoạch chưa được xử lý triệt để.

Tuần tới, cây ăn quả có múi (cam, quýt, bưởi) tiếp tục giai đoạn phát triển quả-nuôi quả. Thời kỳ này cần đảm bảo đủ độ ẩm đất khoảng 55 - 80% cho cây sinh trưởng và phát triển. Dự báo tuần tới, khu vực tiếp tục có mưa diện rộng, tổng lượng mưa hữu hiệu tuần từ 20 - 24mm, lượng bốc thoát hơi tiềm năng khoảng 23 - 24mm, cân bằng nước trong đất dao động trong khoảng 99-100%. Qua đó có thể thấy, lượng mưa và cân bằng nước trong đất trên khu vực cao hơn so với nhu cầu của cây ăn quả có múi trong giai đoạn sinh trưởng của tuần tới, do đó, cần chú ý đào nhiều rãnh phụ sâu khoảng 20-30 cm tạo điều kiện cho nước mưa được thoát nhanh, gia cố bờ bao, đào vét mương, chuẩn bị máy bơm để sẵn sàng chống ngập úng khi cần thiết, hạn chế tối đa việc đi lại trong vườn hạn chế làm cho cây bị lay động gốc và đất ít kết chặt lại, tuyệt đối không để vườn cây gặp tình trạng ngập úng kéo dài và không để đọng nước ở gốc cây gây thối rễ và phát sinh nấm bệnh, nên để cỏ dại hợp lý giúp chống rửa trôi dinh

dưỡng, xói mòn đất, làm cho đất tươi xốp, thoáng khí giúp rễ cây trồng hô hấp và hấp thu dinh dưỡng tốt, phát triển đa dạng sinh học trong hệ sinh thái vườn. Đồng thời, trong mưa dông có khả năng xảy ra lốc, gió giật mạnh, do đó người dân cần cắt tỉa cành già cỗi, cành vượt tạo độ thông thoáng cho cây, chằng chống cây ăn quả có múi để giúp cây chống chịu tốt, trong thời điểm mưa dông xảy ra. Trên toàn khu vực Đông Nam Bộ, giai đoạn này, cần bổ sung amino acid và đầy đủ các chất dinh dưỡng thiết yếu bao gồm cả đa, trung và vi lượng để cây có múi nuôi quả. Sâu bệnh hại cần lưu ý trên cây ăn quả có múi trong giai đoạn này: Thán thư, thối rễ, thối trái ...khi phát hiện bệnh sâu bệnh, người dân cần khoanh vùng, tỉa bỏ những cành lá bị nhiễm bệnh đem đi tiêu hủy để hạn chế xâm nhập của bệnh hại, sử dụng các biện pháp sinh học để chủ động phòng chống các loại sâu, bệnh theo định kỳ, trong đó, đặc biệt bảo vệ và phát triển các loài thiên địch trong vườn để phòng, chống sâu, côn trùng gây hại.

**Thời gian ban hành bản tin tiếp theo: 16h45 ngày 12/7/2024**

**Tin phát lúc: 16h45**

**Người chịu trách nhiệm  
ban hành bản tin**

**Phạm Thị Kim Phụng**