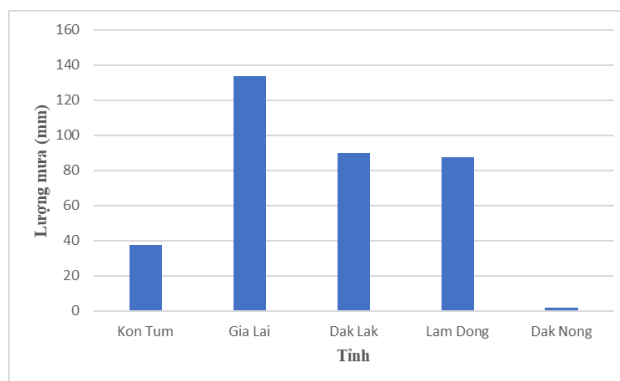
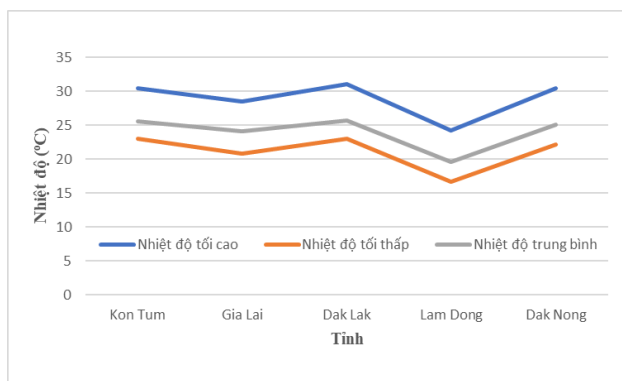


Hà Nội, ngày 12 tháng 7 năm 2024

Số: KNHV-28/TN/TTCN

**BẢN TIN DỰ BÁO KHÍ TƯỢNG THỦY VĂN
PHỤC VỤ NÔNG NGHIỆP KHU VỰC TÂY NGUYÊN
THỜI HẠN TUẦN**
(Từ ngày 12/7/2024 đến ngày 18/7/2024)

1. Thông báo tình hình khí tượng nông nghiệp tuần qua



a) Diễn biến nhiệt độ tuần

b) Diễn biến tổng lượng mưa tuần

Hình 1: Biểu đồ diễn biến nhiệt độ và tổng lượng mưa (từ ngày 05 - 11/4/2024)

Trong tuần từ ngày 05 - 11/4/2024, độ ẩm không khí trung bình trong khu vực đạt 84,3%; tích ôn hữu hiệu tuần 105,1°C; bốc thoát hơi tiềm năng 23,0mm; lượng mưa hữu hiệu 19,8mm. Trong tuần qua, khu vực Tây Nguyên có mưa rào và dông, cục bộ có mưa vừa - mưa to, có nơi mưa rất to, tổng lượng mưa dao động trong khoảng 2,0 - 133,9mm, nhiệt độ không khí trong tuần dao động từ 16,6 - 31,0°C. Trong tuần mưa lớn kèm theo lốc xoáy xảy ra vào các ngày 06-07/7 tại các tỉnh Đắk Lắk, Đắk Nông gây nhiều thiệt hại về nông nghiệp, cụ thể: tại Đắk Lắk khoảng 200 hộ có diện tích sàu riêng bị thiệt hại, hơn 100 tấn sàu riêng sắp đến kỳ thu hoạch bị hư hỏng và một số loại cây trồng khác bị thiệt hại (Nguồn: Báo Đắk Lắk Điện tử); nhiều diện tích hoa màu, cây ăn quả bị hư hại... tại Đắk Nông (Nguồn: Trang thông tin điện tử công an tỉnh Đắk Nông)).

Bảng 1. Tình hình khí tượng nông nghiệp (từ ngày 05 - 11/4/2024)

Yếu tố	Thời gian		
	3 ngày đầu	4 ngày cuối	Trong tuần
Độ ẩm không khí (%)	83,0	85,4	84,3
Tích ôn hữu hiệu (°C)	45,2	59,9	105,1
Bốc thoát hơi tiềm năng (mm)	9,9	13,1	23,0
Mưa hữu hiệu (mm)	10,8	9,0	19,8

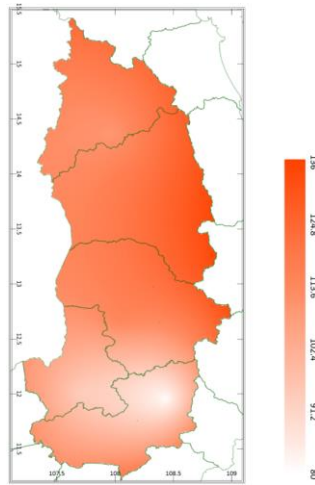
Tuần qua, cây Cà Phê chủ yếu trong giai đoạn phát triển quả - nuôi quả. Thời tiết khu vực tuần qua có mưa rào và dông rải rác, cục bộ có mưa vừa - mưa to, có nơi mưa rất to, độ ẩm không khí đạt 84,3%, tổng lượng mưa hữu hiệu đạt 19,8mm đã cung cấp lượng nước cần thiết cho cây Cà Phê nuôi quả; tuy nhiên, khu vực đang trong mùa mưa, đất trồng luôn trong trạng thái thừa ẩm, dẫn đến tình trạng thiếu oxy trong đất, kèm theo trong mưa to - rất to xảy ra lốc, gió mạnh đã làm rụng quả non cục bộ tại một số vườn cà phê. Thời tiết tuần qua thuận lợi cho một số sâu bệnh phát sinh gây hại như: bệnh gỉ sắt gia tăng diện tích gây hại tại các tỉnh Gia Lai, Lâm Đồng; bệnh khô cành, khô quả gây hại rải rác, bệnh phân bố chủ yếu tại Gia Lai, Đắk Lắk, Lâm Đồng.

Trên khu vực Tây Nguyên cây sầu riêng chủ yếu giai đoạn nuôi quả - thu hoạch. Theo thống kê từ các trạm khí tượng cơ bản, tổng lượng mưa đo tuần qua được dao động trong khoảng 2 - 133,9mm đã đảm bảo lượng nước cần thiết để sầu riêng nuôi quả. Tuy nhiên, mưa to - rất to kèm lốc và gió giật mạnh đã làm gãy cành, bật gốc, rụng quả tại một số vườn sầu riêng, gây khó khăn trong việc thu hoạch và vận chuyển sầu riêng, trong đó: ngày 6 - 7/7 tại xã Ea Tar, huyện Cư M'gar, tỉnh Đắk Lắk, giông lốc đã làm rụng hơn 100 tấn sầu riêng của 200 hộ gia đình tại xã này. Đồng thời, mưa nhiều, độ ẩm cao là điều kiện thuận lợi cho một số sâu bệnh phát sinh gây hại trên sầu riêng như: bệnh xì mũ gây hại gia tăng tại Lâm Đồng; nhện đỏ, rầy phấn trắng, thối rễ, thán thư,... gây hại cục bộ trên các vườn sầu riêng trên khu vực.

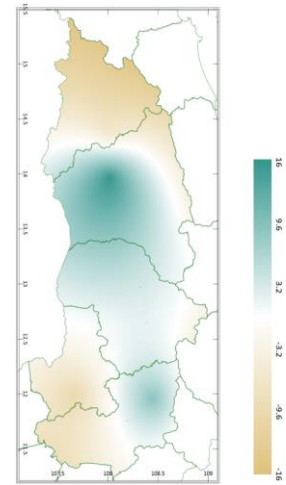
2. Dự báo khí tượng nông nghiệp (Từ ngày 12/7/2024 đến ngày 18/7/2024)



Hình 1: Bản đồ vị trí khu vực dự báo

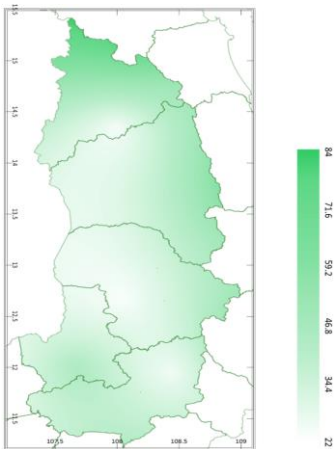


a) Tổng tích ôn hữu hiệu tuần

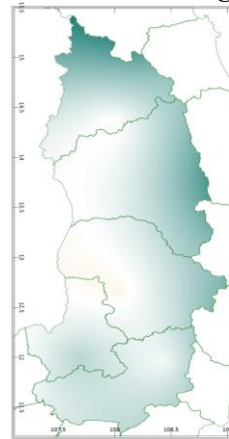


b) Mức độ sai khác so với cùng kỳ năm trước

Hình 2: Bản đồ tổng tích ôn hữu hiệu

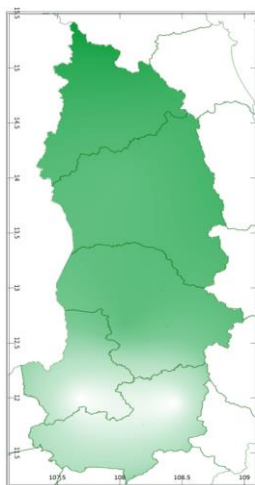


a) Tổng lượng mưa hữu hiệu tuần

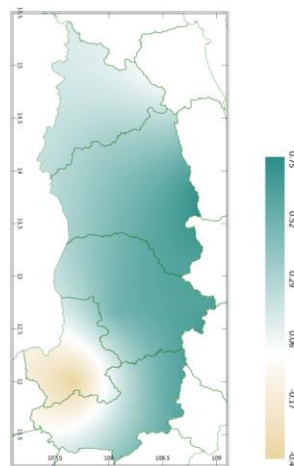


b) Mức độ sai khác so với cùng kỳ năm trước

Hình 3: Bản đồ tổng lượng mưa hữu hiệu

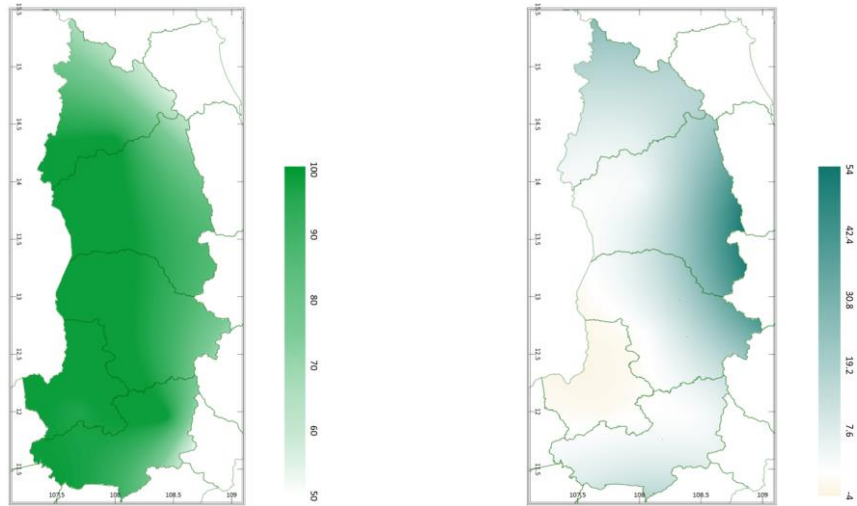


a) Tổng lượng bốc thoát hơi tiềm năng tuần



b) Mức độ sai khác so với cùng kỳ năm trước

Hình 4: Bản đồ tổng bốc thoát hơi tiềm năng



a) Cân bằng nước trong đất tuần

b) Mức độ sai khác so với cùng kỳ năm trước

Hình 5: Bản đồ cân bằng nước trong đất

Tích ôn hữu hiệu (tổng nhiệt độ tích lũy) trong 03 ngày đầu dao động trong khoảng 35 - 51°C, trong 04 ngày cuối dao động trong khoảng 47 - 67°C. So với cùng kỳ năm trước, tổng tích ôn hữu hiệu tại hầu hết tỉnh Kon Tum, hầu hết tỉnh Đắk Nông, khu vực tiếp giáp với tỉnh Bình Định của tỉnh Gia Lai và phía Tây của tỉnh Lâm Đồng có xu thế thấp hơn so với cùng kỳ năm trước, dao động trong khoảng 3,2 - 16°C; các phần còn lại của khu vực Tây Nguyên có xu thế cao hơn so với cùng kỳ năm trước khoảng 1,3 - 16°C.

Tổng lượng mưa hữu hiệu 03 ngày đầu tuần dao động trong khoảng 10 - 32mm, 04 ngày cuối tuần dao động trong khoảng 13 - 14mm. So với cùng kỳ năm trước, tổng lượng mưa hữu hiệu tại hầu hết các tỉnh trên khu vực Tây Nguyên có xu thế cao hơn so với cùng kỳ năm trước, dao động trong khoảng 3,4 - 65mm; riêng hầu hết phía Tây của tỉnh Đắk Lắk có xu thế thấp hơn so với cùng kỳ năm trước khoảng 1,9 - 5mm.

Lượng bốc thoát hơi tiềm năng dao động trong khoảng 23 - 24mm. So với cùng kỳ năm trước, tổng lượng bốc thoát hơi tiềm năng tại hầu hết các tỉnh trên khu vực Tây Nguyên có xu thế cao hơn không đáng kể so với cùng kỳ, dao động trong khoảng 0,06 - 0,75mm; riêng hầu hết tỉnh Đắk Nông (ngoại trừ khu vực phía Bắc tiếp giáp với tỉnh Đắk Lắk - Lâm Đồng) và hầu hết phía Tây Bắc của tỉnh Lâm Đồng có xu thế thấp hơn không đáng kể so với cùng kỳ năm trước trong khoảng 0,17 - 0,4mm.

Cân bằng nước trong đất dự báo các tỉnh ở mức 96 - 100%. So với cùng kỳ năm trước, cân bằng nước trong đất tại hầu hết khu vực Tây Nguyên có xu thế cao hơn hoặc cao hơn không đáng kể so với cùng kỳ, dao động trong khoảng 0,5 - 54mm; riêng hầu hết tỉnh Đắk Nông có xu thế thấp hơn so với cùng kỳ năm trước ở mức khoảng 1,8 - 4mm.

Độ ẩm không khí tuần tới trong khu vực dao động trong khoảng 85 - 95%.

Bảng 2: Dự báo các đặc trưng khí tượng nông nghiệp tại khu vực

Yếu tố	Thời gian		
	3 ngày đầu	4 ngày cuối	Trong tuần
Độ ẩm không khí (%)	84,0 - 94,3	85,8 - 95,8	85,0 - 94,6
Tích ôn hữu hiệu (°C)	34,7 - 50,9	46,6 - 66,7	81,3 - 117,6
Bốc thoát hơi tiềm năng (mm)	9,6 - 10,2	12,9 - 13,5	22,6 - 23,7
Mưa hữu hiệu (mm)	10,1 - 31,8	12,9 - 13,5	23,6 - 44,7
Cân bằng nước trong đất (%)	96 - 100		

3. Cảnh báo khả năng tác động đến sản xuất nông nghiệp

Dự báo tuần tới, khu vực Tây Nguyên từ đêm 12-19/7, có mưa rào và dông vài nơi, riêng chiều và tối có mưa rào và rải rác có dông, cục bộ mưa to. Nhiệt độ không khí dao động trong khoảng 19,7 - 29,5°C, tổng lượng mưa dao động trong khoảng 66,0 - 139,8mm (*Nguồn: TT DB KTTV QG*)

Tuần tới, trên khu vực Tây Nguyên cây cà phê tiếp tục giai đoạn phát triển quả - nuôi quả. Giai đoạn này, cà phê cần dinh dưỡng cao để quả non phát triển nhanh về kích thước, đồng thời cung cấp nguồn dinh dưỡng để tăng chất lượng cành dự trữ, ổn định bộ khung, tán lá làm nền tảng cho việc tăng năng suất ở những vụ sau. Nhiệt độ thích hợp cho cà phê sinh trưởng và phát triển trong giai đoạn này dao động trong khoảng 24 - 25°C, độ ẩm không khí trên 70%. Dự báo tuần tới, lượng bốc thoát hơi tiềm năng ở mức 23 - 24mm, độ ẩm không khí khoảng 85 - 95% cơ bản phù hợp cho cây cà phê sinh trưởng. Tuy nhiên, khu vực Tây Nguyên đang trong mùa mưa, tuần tới dự báo có mưa rào và dông vài nơi, riêng chiều và tối có mưa rào và rải rác có dông, cục bộ mưa to, với tổng lượng mưa hữu hiệu tuần tới khoảng 24 - 45mm, cân bằng nước trong đất ở mức cao 96 - 100%, cao hơn so với nhu cầu của cây cà phê. Đồng thời, thời kỳ này, mưa nhiều, cân bằng nước

trong đất luôn ở mức cao, đất trồng luôn trong trạng thái thừa ẩm, dẫn đến rễ cây bị thiếu oxy, cây không hấp thu được dinh dưỡng gây ra tình trạng rụng quả non, do đó, người dân cần lưu ý: cắt tỉa cành tạo bộ tán cây thông thoáng, giúp cây tập trung dinh dưỡng nuôi quả, cành dự trữ sinh trưởng khỏe, hạn chế nguy cơ sâu bệnh; đồng thời, khơi thông mương rãnh, thoát nước kịp thời khi có mưa to xảy ra, hạn chế tối đa tình trạng đọng nước ở gốc cây mở đường cho nấm khuẩn phát sinh gây hại. Bên cạnh đó, cần bón phân đầy đủ, đúng quy trình kỹ thuật, cân đối các dinh dưỡng đa, trung, vi lượng với tỉ lệ phù hợp để cây cà phê phát triển toàn diện. Thời tiết tuần tới tạo điều kiện cho một số sâu bệnh phát sinh gây hại như: rệp, bệnh nấm hồng, bệnh gỉ sắt...do đó, cần lưu ý nếu phát hiện cây cà phê bị bệnh thì cần phun phòng trừ sâu bệnh kịp thời, nên khoanh vùng phun phòng trừ những cây bị bệnh, không nên phun tràn lan cả vườn làm ảnh hưởng đến hệ sinh thái vườn cà phê, tiêu diệt thiên địch có ích, lãng phí, tốn công lao động và ô nhiễm môi trường.

Trên khu vực Tây Nguyên, cây sầu riêng đang trong giai đoạn nuôi quả - thu hoạch. Thời tiết khu vực ngày có nắng, thuận lợi cho công tác thu hoạch, bảo quản và vận chuyển quả sầu riêng. Ngoài ra, nhiệt độ thích hợp cho sầu riêng sinh trưởng và phát triển dao động trong khoảng 24 - 30°C; trong thời kỳ quả chín, độ ẩm đất thích hợp trong giai đoạn này khoảng 50 - 60% để đảm bảo chất lượng quả. Dự báo tuần tới, nhiệt độ không khí dao động trong khoảng 20 - 30°C, đồng thời, khu vực có mưa rào và dông vài nơi, riêng chiều và tối có mưa rào và rải rác có dông, cục bộ mưa to, tổng lượng mưa hữu hiệu dao động trong khoảng 24 - 45mm, lượng bốc thoát hơi tiềm năng khoảng 23 - 24mm, cân bằng nước trong đất dao động trong khoảng 96 - 100%. Qua đó có thể thấy, nhiệt độ không khí tương đối thích hợp cho cây sầu riêng sinh trưởng trong tuần tới, cân bằng nước trong đất cao hơn so với nhu cầu của cây sầu riêng trong thời kỳ quả chín. Do đó, người dân cần chú ý khơi thông mương rãnh, thoát nước kịp thời khi có mưa to xảy ra, không để nước đọng ở gốc gây ảnh hưởng bộ rễ, phát sinh nấm bệnh và ảnh hưởng chất lượng quả sầu riêng. Ngoài ra, trong mưa dông khả năng xảy ra lốc, gió giật mạnh, do đó người dân cần cắt tỉa cành già cỗi, cành vượt tạo độ thông thoáng cho cây, chằng chống cây sầu riêng để giúp cây chống chịu tốt, trong thời điểm mưa dông xảy ra. Đồng thời, người dân cần bổ sung đầy đủ dinh dưỡng cho cây trồng: phun định kỳ 7-15 ngày/lần bằng phân bón lá NPK, nếu cây có hiện tượng ra đọt non có thể phun

MKP hoặc KNO₃ định kỳ 3 ngày/lần (có thể phun luân phiên 2 loại phân này) để hạn chế đọt non, lá non phát triển để tránh tình trạng cạnh tranh dinh dưỡng gây rụng quả. Thời tiết mưa nhiều, độ ẩm cao tạo điều kiện thuận lợi cho một số sâu bệnh có khả năng phát sinh gây hại trên sầu riêng như: nhện đỏ, rầy phấn trắng, thối rễ, thán thư, bệnh xì mù...người dân cần thường xuyên kiểm tra vườn, phát hiện sớm sâu bệnh và chủ động các biện pháp phòng trừ hiệu quả.

Thời gian ban hành bản tin tiếp theo: 16h45 ngày 19/7/2024
Tin phát lúc: 16h45

**Người chịu trách nhiệm
ban hành bản tin**

Phạm Thị Kim Phụng