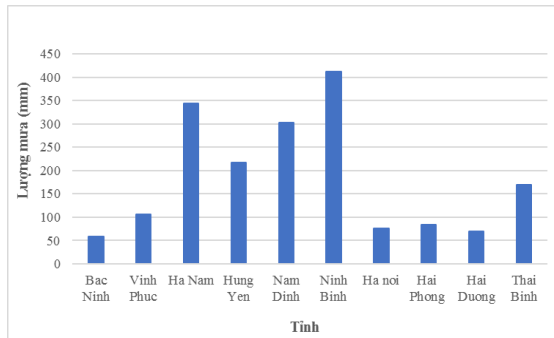
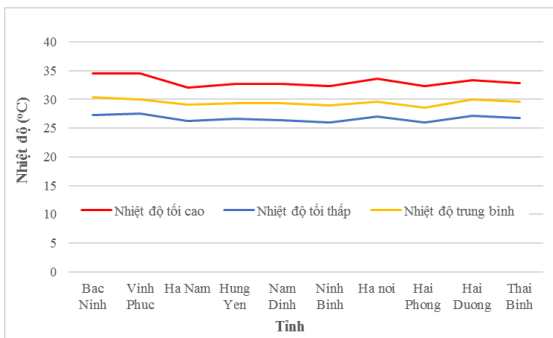


Hà Nội, ngày 19 tháng 7 năm 2024

Số: KNHV-29/SH/TTCN

**BẢN TIN DỰ BÁO KHÍ TƯỢNG THỦY VĂN
PHỤC VỤ NÔNG NGHIỆP KHU VỰC ĐỒNG BẰNG SÔNG HỒNG
THỜI HẠN TUẦN**
(Từ ngày 19/7/2024 đến ngày 25/7/2024)

1. Thông báo tình hình khí tượng nông nghiệp tuần qua



a) Diễn biến nhiệt độ tuần

b) Diễn biến lượng mưa tuần

Hình 1: Diễn biến nhiệt độ và lượng mưa (từ ngày 12-18/7/2024)

Trong tuần từ ngày 12-18/7/2024, độ ẩm không khí trung bình trong khu vực đạt 84,3%; tích ôn hữu hiệu tuần 143,4°C; bốc thoát hơi tiềm năng 25,2mm; lượng mưa hữu hiệu 41,3mm. Từ ngày 12-13/7, khu vực phổ biến ít mây, có mưa rào và dông rải rác, cục bộ có mưa vừa, có nơi mưa to; ngày nắng và nắng nóng, có nơi có nắng nóng gay gắt. Từ ngày 14-18/7, khu vực nhiều mây, có mưa, mưa vừa, có nơi mưa to đến rất to. Nhiệt độ không khí trung bình tuần dao động trong khoảng 26,0-34,6°C, tổng lượng mưa dao động trong khoảng 59,1-411,4mm.

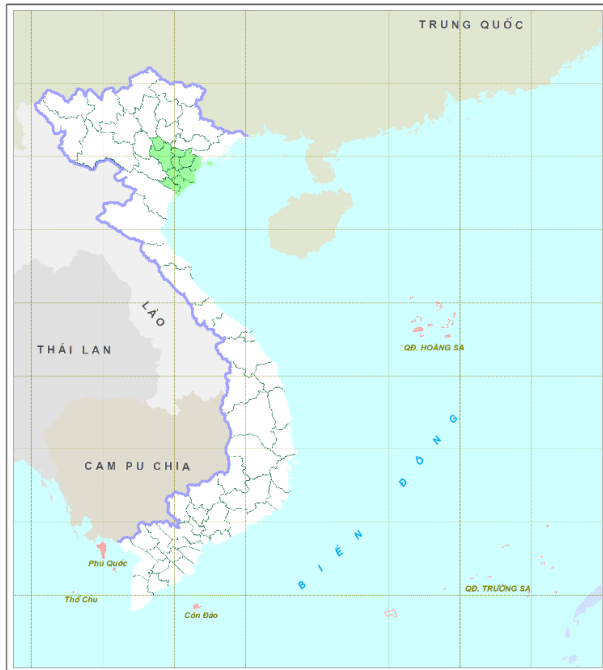
Bảng 1. Tình hình khí tượng nông nghiệp (từ ngày 12-18/7/2024)

Yếu tố	Thời gian		
	3 ngày đầu	4 ngày cuối	Trong tuần
Độ ẩm không khí (%)	81,8	86,2	84,3
Tích ôn hữu hiệu (°C)	64,4	79,0	143,4
Bốc thoát hơi tiềm năng (mm)	10,9	14,4	25,2
Mưa hữu hiệu (mm)	18,1	23,2	41,3

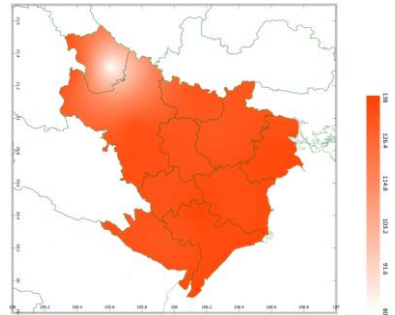
Tuần qua, lúa vụ Mùa phổ biến trong giai đoạn cây - bén rễ hồi xanh - đẻ nhánh - đẻ rộ. Trong khoảng 2 ngày đầu tuần, thời tiết trên khu vực phổ biến ít mây, có mưa rào và dông rải rác, cục bộ có mưa vừa, có nơi mưa to đã giúp cho công tác chăm sóc các diện tích lúa trên hầu hết các vùng trong khu vực diễn ra tương đối thuận lợi. Trong 5 ngày còn lại, trên khu vực có mưa diện rộng, trong đợt mưa này, nhiều nơi đã xuất hiện mưa to đến rất to (theo số liệu quan trắc ghi nhận được từ 19h ngày 15/7 đến 19h ngày 16/7, lượng mưa đo được tại trạm Cúc Phương (Ninh Bình) đạt 145,6mm, tại trạm Ninh Bình (Ninh Bình) đạt 122,2mm tại trạm Hà Nam (Hà Nam) đạt 113mm, tại trạm Hưng Yên (Hưng Yên) đạt 88,4mm ...). Do ảnh hưởng của mưa to đến rất to, một số diện tích lúa trong khu vực đã xảy ra tình trạng úng nước cho các diện tích lúa mới xuống giống gieo cấy, nhất là các diện tích lúa tại tỉnh Ninh Bình, một số diện tích có nguy cơ mất trắng hoàn toàn. Bên cạnh đó, trong điều kiện thời tiết mưa nhiều, độ ẩm trong không khí tăng cao, đối tượng sâu bệnh hại trên cây lúa đã có xu thế gia tăng mức độ gây hại trong tuần qua; trong đó đáng chú ý: rầy các loại, ốc brou vàng, bệnh nghệt rễ ...

Cây nhãn trong tuần ở giai đoạn phát triển quả - thu hoạch. Từ ngày 12-13/7, trên hầu hết khu vực đều không có mưa hoặc có mưa nhỏ không đáng kể, mưa vừa - mưa to chỉ xảy ra cục bộ ở một vài nơi với lượng mưa tập trung chủ yếu trong chiều tối và đêm; ban ngày trời có nắng và nắng nóng, có nơi có nắng nóng gay gắt đã tạo điều kiện cho việc thu hoạch các diện tích nhãn diễn ra thuận lợi và đảm bảo chất lượng. Từ ngày 14/7 trở về cuối tuần, thời tiết trên khu vực thay đổi đột ngột, trời chuyển nhiều mây, có mưa, mưa vừa, có nơi mưa to đến rất to với tổng lượng mưa hữu hiệu tuần đạt 41,3mm bên cạnh khiến cho tình trạng úng nước xung quanh gốc nhãn xảy ra ở nhiều nơi, công tác thu hoạch các diện tích nhãn đã chín trở nên khó khăn hơn còn khiến cho một số đối tượng sâu bệnh hại có điều kiện phát triển và gây hại mạnh sau mưa như: bệnh thán thư, bệnh sương mai.

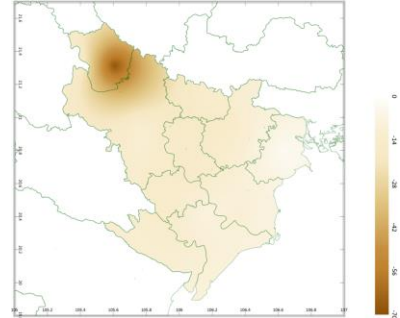
2. Dự báo khí tượng nông nghiệp (Từ ngày 19/7/2024 đến ngày 25/7/2024)



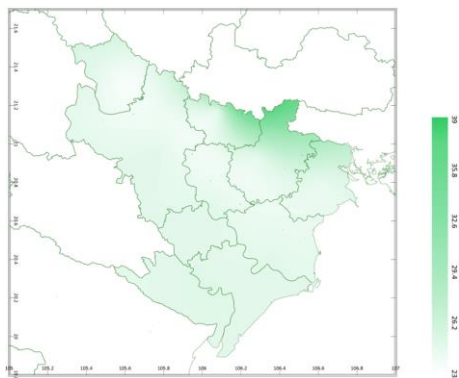
Hình 1: Bản đồ vị trí khu vực dự báo



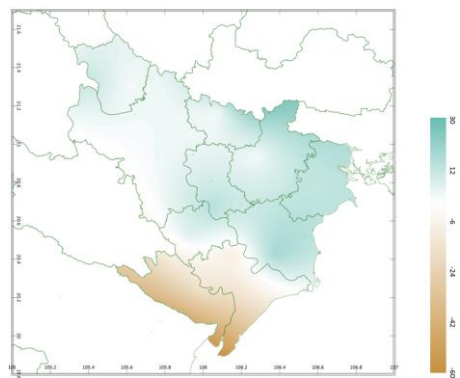
a) Tổng tích ôn hữu hiệu tuần



b) Mức độ sai khác so với cùng kỳ năm trước
Hình 2: Bản đồ tổng tích ôn hữu hiệu tuần

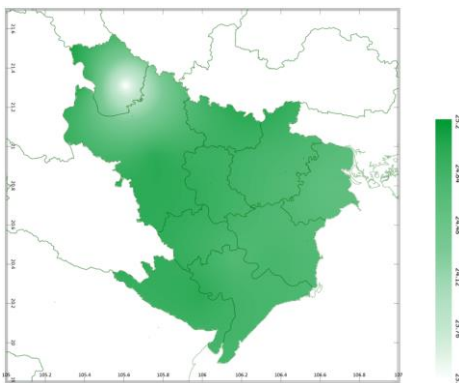


a) Tổng lượng mưa hữu hiệu tuần

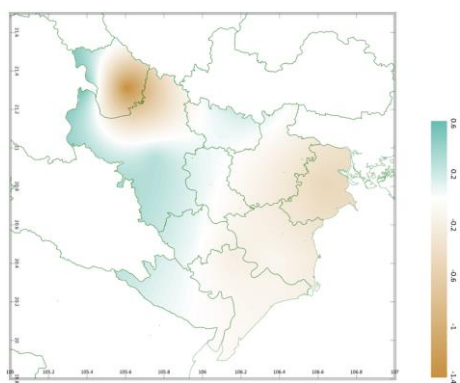


b) Mức độ sai khác so với cùng kỳ năm trước

Hình 3: Bản đồ tổng lượng mưa hữu hiệu tuần

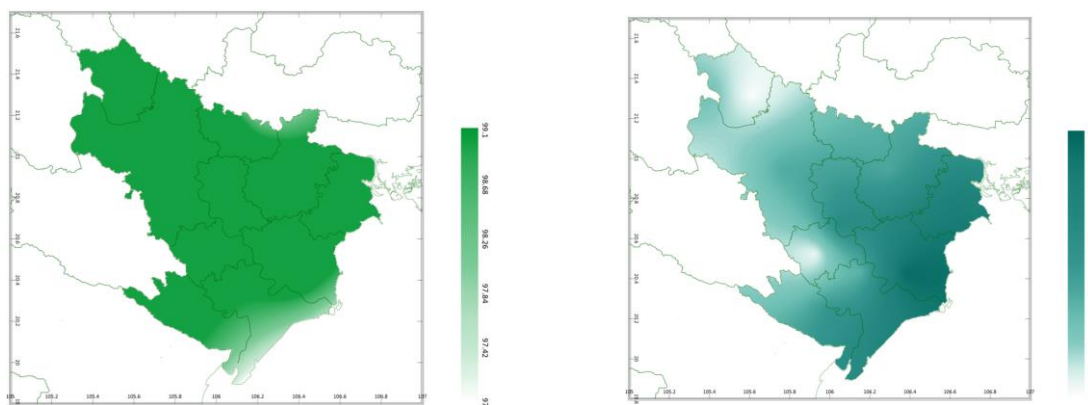


a) Tổng lượng bốc thoát hơi tiềm năng



b) Mức độ sai khác so với cùng kỳ năm trước

Hình 4: Bản đồ bốc thoát hơi tiềm năng tuần



a) Cân bằng nước trong đất

b) Mức độ sai khác so với cùng kỳ năm trước

Hình 5: Bản đồ cân bằng nước trong đất tuần

Dự báo tuần tới, tích ôn hữu hiệu (tổng nhiệt độ tích lũy) trong 03 ngày đầu tuần dao động trong khoảng 34-59°C, tích ôn hữu hiệu trong 04 ngày sau dao động trong khoảng 46-79°C. So với cùng kỳ năm trước, tổng tích ôn hữu hiệu trên toàn khu vực có xu thế thấp hơn cùng kỳ phổ biến từ 3-68°C.

Tổng lượng mưa hữu hiệu trong 3 ngày đầu dao động trong khoảng 10-11mm, trong 04 ngày tiếp theo tổng lượng mưa hữu hiệu dao động trong khoảng 13-14mm. So với cùng kỳ năm trước, tổng lượng mưa hữu hiệu trên hầu hết khu vực có xu thế cao hơn cùng kỳ phổ biến từ 3-18mm; Riêng tỉnh Nam Định và Ninh Bình có xu thế thấp hơn cùng kỳ phổ biến từ 8-15mm.

Tổng lượng bốc thoát hơi tiềm năng trong tuần dao động trong khoảng 23-25mm. So với cùng kỳ năm trước, tổng lượng bốc thoát hơi tiềm năng tại phần lớn tỉnh Vĩnh Phúc, phần Bắc và Đông Bắc của thành phố Hà Nội và nửa phía Đông của khu vực có xu thế thấp hơn cùng kỳ từ 0,1-1,4mm; Các vùng còn lại trong khu vực có xu thế cao hơn cùng kỳ có thể lên đến 0,3mm.

Cân bằng nước trong đất dự báo tuần tới đạt 99-100%. So với cùng kỳ năm trước, cân bằng nước trong đất trên toàn khu vực có xu thế cao hơn cùng kỳ từ 6-68%.

Độ ẩm không khí tuần tới dao động trong khoảng 84-91%.

Bảng 2: Dự báo các đặc trưng khí tượng nông nghiệp tại khu vực

Yếu tố	Thời gian		
	3 ngày đầu	4 ngày cuối	Trong tuần
Độ ẩm không khí (%)	82,0-91,7	83,8-91,3	83,7-91,3
Tích ôn hữu hiệu (°C)	33,6-58,6	46,1-78,7	79,7-136,8
Bốc thoát hơi tiềm năng (mm)	10,0-10,7	13,4-14,3	23,4-25,0
Mưa hữu hiệu (mm)	10,0-10,7	13,4-14,4	23,4-25,0
Cân bằng nước trong đất (%)	99,2-100		

3. Cảnh báo khả năng tác động đến sản xuất nông nghiệp

Từ đêm 19-20/7 và từ đêm 23-25/7, có mưa rào và dông rải rác, cục bộ có nơi mưa to đến rất to (mưa tập trung vào chiều tối và đêm). Từ ngày 21-23/7, chiều tối và đêm có mưa rào và dông vài nơi; ngày nắng. Nhiệt độ không khí trong tuần dao động trong khoảng 18-32°C, tổng lượng mưa trong tuần dao động trong khoảng 69-152mm (nguồn: Trung tâm DBKTTV Quốc gia).

Tuần tới, lúa Mùa phổ biến trong giai đoạn bén rễ hồi xanh - đẻ nhánh rộ; một số ít diện tích lúa Mùa muộn tiếp tục trong giai đoạn cấy. Dự báo thời tiết trên khu vực trong tuần tới phổ biến có mưa rào và dông rải rác, cục bộ có nơi mưa to đến rất to (mưa tập trung vào chiều tối và đêm); riêng thời kỳ từ ngày 21-23/7, chiều tối và đêm có mưa rào và dông vài nơi, ngày nắng. Tổng lượng mưa dự báo trong tuần tới dao động trong khoảng 69-152mm, cân bằng nước trong đất đạt từ 99-100%. Đối với những diện tích lúa chưa cấy, người dân cần khẩn trương tranh thủ những ngày trời tạnh ráo hoặc có mưa nhỏ không đáng kể (từ ngày 21-23/7) xuống giống cấy lúa nhằm đảm bảo hoàn thành tiến độ cấy lúa theo đúng với khung lịch thời vụ và nhằm hạn chế tối đa ảnh hưởng của mưa lớn đến công tác cấy lúa. Đối với những diện tích lúa đã cấy, trong điều kiện thời tiết có nhiều diễn biến thất thường, mưa lớn có khả năng xảy ra ở nhiều nơi như Vĩnh Phúc, Bắc Ninh, Hải Phòng, Hải Dương và một số tỉnh có mưa lớn trong tuần qua như Ninh Bình, Hà Nam... cần tích cực tháo nước để tiêu úng trên những diện tích lúa đang bị ngập nước và chủ động tháo nước kịp thời khi có mưa lớn xảy ra, chỉ giữ và duy trì mực nước trong ruộng trong khoảng 2-3cm đối với lúa mới cấy - bén rễ hồi xanh (nhằm giúp hạn chế cỏ dại phát triển, ốc brou vàng lây lan theo dòng nước) và từ 3-5cm đối với các diện tích lúa trong giai đoạn đẻ nhánh - đẻ nhánh rộ (nhằm đảm bảo cho quá trình đẻ nhánh trên cây lúa diễn ra thuận lợi, cây lúa đẻ nhánh tập trung và tăng các nhánh hữu hiệu). Bên cạnh đó, cần chú ý đảm bảo cung cấp đầy đủ và cân đối lượng dinh dưỡng cho lúa, cụ thể: tiến hành bón thúc đẻ nhánh lần 1 bằng phân NPK chuyên dành cho bón thúc trên những diện tích lúa chưa được bón thúc ngay khi cây lúa chuyển sang giai đoạn bén rễ hồi xanh; đối với những diện tích lúa đã được bón thúc lần 1 tiến hành chăm sóc và bón thúc đợt 2 kết hợp tủa dậm để đảm bảo mật độ cây lúa trong ruộng hợp lý (lưu ý không bón phân trong những ngày trời có mưa lớn để tránh phân bón bị rửa trôi); đối với những ruộng lúa có biểu hiện sinh trưởng kém, nghẹt rễ, ngộ độc rễ cần bổ sung thêm phân chuồng, phân lân kết hợp làm cỏ sục bùn và vùi sâu phân bón. Trong tuần tới, cần chú ý theo dõi chặt chẽ diễn biến của đối tượng rầy lưng trắng, rầy nâu, ốc brou vàng, sâu cuốn

lá nhỏ...có khả năng tiếp tục phát triển và gây hại mạnh trên những diện tích lúa đã cấy để chủ động có các biện pháp phòng trừ kịp thời và hiệu quả.

Cây nhãn tiếp tục trong giai đoạn phát triển quả - thu hoạch. Trong tuần trước đó, khu vực đã có nhiều ngày có mưa, mưa vừa - mưa to, có nơi mưa rất to trên diện rộng khiến cho độ ẩm trong đất liên tục tăng. Dự báo tuần tới, khu vực tiếp tục có mưa nhiều nơi với tổng lượng mưa hữu hiệu dao động trong khoảng 23-25mm, cân bằng nước trong đất đạt 99-100%. Trong điều kiện thời tiết mưa nhiều, độ ẩm trong không khí và độ ẩm trong đất tăng cao, việc thu hoạch các diện tích nhãn đã đến kỳ thu hoạch trở nên khó khăn hơn, chất lượng và mẫu mã của quả nhãn thành phẩm sẽ bị ảnh hưởng; đồng thời môi trường xung quanh quá ẩm ướt cũng sẽ là điều kiện thuận lợi cho nhiều đối tượng sâu bệnh hại trên cây nhãn phát triển. Do đó, trong tuần tới, người dân cần chú ý: đối với những diện tích nhãn đã chín có thể cho thu hoạch, cần khẩn trương thu hoạch nhằm hạn chế tối đa tác động tiêu cực của điều kiện ngoại cảnh bất lợi đến chất lượng và mẫu mã của quả nhãn thành phẩm. Song song với việc thu hoạch các diện tích nhãn đã chín, cần chú ý theo dõi chặt chẽ diễn biến thời tiết và chủ động có phương án thoát nước kịp thời khi có mưa lớn xảy ra; sau khi mưa tạnh và nước trong vườn được rút cạn, cần hạn chế đi lại trong vườn và chờ đến khi bề mặt đất trong vườn khô ráo mới tiến hành xới xáo kết hợp làm sạch cỏ dại và thu gom toàn bộ lá rụng trong vườn nhằm giúp đất thông thoáng khí và giúp giảm độ ẩm trong đất. Bệnh thán thư, bệnh sương mai tiếp tục là những đối tượng gây hại chủ yếu trên cây nhãn trong tuần tới; bên cạnh đó, một số đối tượng như sâu đục quả, bọ xít nâu có khả năng gây hại rải rác.

Thời gian ban hành bản tin tiếp theo: 16h45 ngày 26/7/2024
Tin phát lúc: 1645

**Người chịu trách nhiệm
ban hành bản tin**

Phạm Thị Kim Phụng