

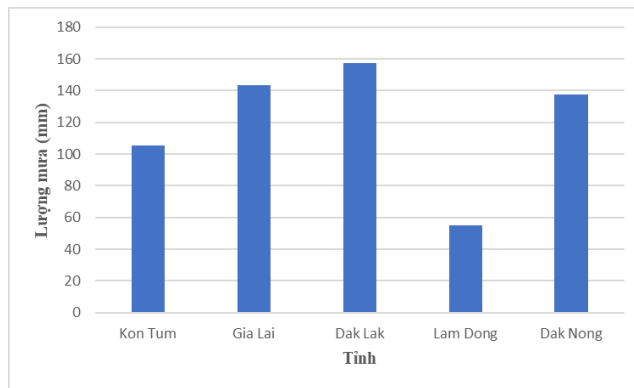
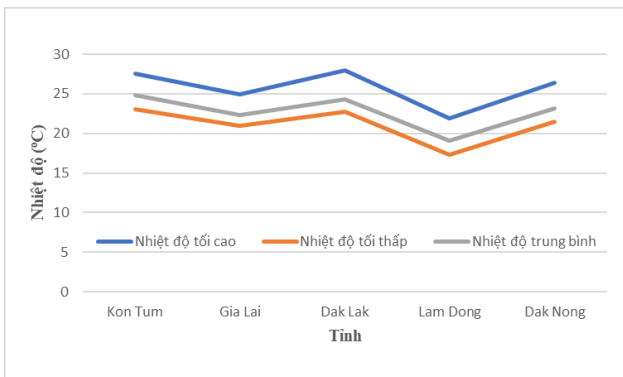
Hà Nội, ngày 19 tháng 7 năm 2024

Số: KNHV-29/TN/TTCN

**BẢN TIN DỰ BÁO KHÍ TƯỢNG THỦY VĂN  
PHỤC VỤ NÔNG NGHIỆP KHU VỰC TÂY NGUYÊN  
THỜI HẠN TUẦN**

(Từ ngày 19/7/2024 đến ngày 25/7/2024)

**1. Thông báo tình hình khí tượng nông nghiệp tuần qua**



a) Diễn biến nhiệt độ tuần

b) Diễn biến tổng lượng mưa tuần

Hình 1: Biểu đồ diễn biến nhiệt độ và tổng lượng mưa (từ ngày 12 - 18/7/2024)

Trong tuần từ ngày 12 - 18/7/2024, độ ẩm không khí trung bình trong khu vực đạt 91,5%; tích ôn hữu hiệu tuần 96,4°C; bốc thoát hơi tiềm năng 23,0mm; lượng mưa hữu hiệu 29,5mm. Trong tuần qua, khu vực Tây Nguyên có mưa, mưa vừa - mưa to, có nơi mưa rất to, tổng lượng mưa dao động trong khoảng 55,2 - 157,6mm, nhiệt độ không khí trong tuần dao động từ 17,3 - 28,0°C.

Bảng 1. Tình hình khí tượng nông nghiệp (từ ngày 12 - 18/7/2024)

Yếu tố	Thời gian		
	3 ngày đầu	4 ngày cuối	Trong tuần
Độ ẩm không khí (%)	90,0	92,6	91,5
Tích ôn hữu hiệu (°C)	41,9	54,5	96,4
Bốc thoát hơi tiềm năng (mm)	9,8	13,2	23,0
Mưa hữu hiệu (mm)	15,6	13,8	29,5

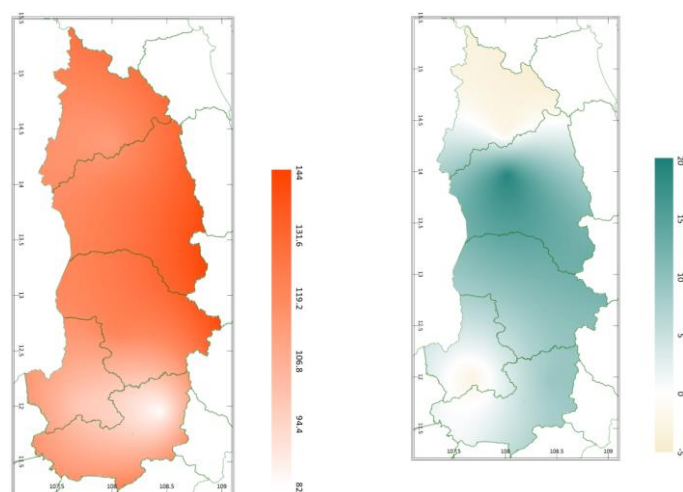
Tuần qua, hồ tiêu trên khu vực Tây Nguyên chủ yếu trong giai đoạn ra hoa - đậu quả - quả non. Khu vực tuần qua có mưa vừa, mưa to, có nơi mưa rất to, tổng lượng mưa đo được tại các trạm khí tượng cơ bản trên khu vực dao động trong khoảng 55,2 - 157,6mm đã đảm bảo đủ nước cho cây hồ tiêu ra hoa - đậu quả. Tuy nhiên, mưa to - rất to kèm gió giật mạnh đã ảnh hưởng đến quá trình sinh trưởng và phát triển tại một số diện tích hồ tiêu, hoa bị rụng, gốc bị ngập, ảnh hưởng đến rễ và gia tăng nấm bệnh gây hại trên hồ tiêu. Thời tiết mưa nhiều đã giảm đáng kể sâu gây hại, tuy nhiên bệnh gây hại cho cây hồ tiêu gia tăng như: tuyến trùng, bệnh chết nhanh, bệnh chết chậm,... bệnh phân bố chủ yếu tại Gia Lai, Lâm Đồng, Đắk Lắk.

Trên khu vực Tây Nguyên, tuần qua cây ăn quả có múi (cam, quýt, bưởi) chủ yếu trong giai đoạn phát triển quả-nuôi quả. Thời tiết khu vực tuần qua có mưa, mưa vừa - mưa to, có nơi mưa rất to, tổng lượng mưa hữu hiệu đạt 29,5mm, đã đảm bảo đủ lượng nước cần thiết cho cây nuôi quả. Tuy nhiên, mưa to kèm gió mạnh đã làm gãy cành và rụng quả tại một số vườn cây, gây ngập úng cục bộ tại một số vườn không tiêu thoát nước tốt. Thời tiết tuần qua thuận lợi cho bệnh bệnh vàng lá thối rễ, bệnh Greening, sâu cuốn lá,... gây hại rải rác tại các diện tích trồng cây ăn quả có múi trên khu vực.

## 2. Dự báo khí tượng nông nghiệp (Từ ngày 19/7/2024 đến ngày 25/7/2024)



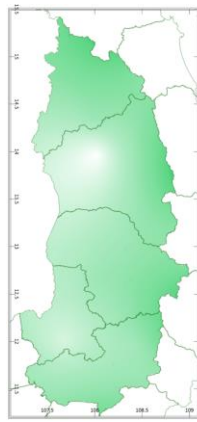
Hình 1: Bản đồ vị trí khu vực dự báo



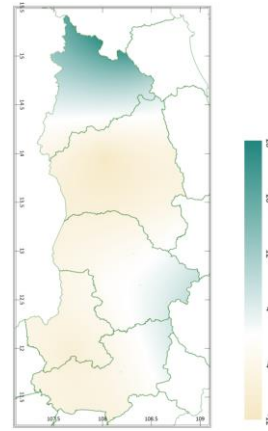
a) Tổng tích ôn hữu hiệu tuần

b) Mức độ sai khác so với cùng kỳ năm trước

Hình 2: Bản đồ tổng tích ôn hữu hiệu

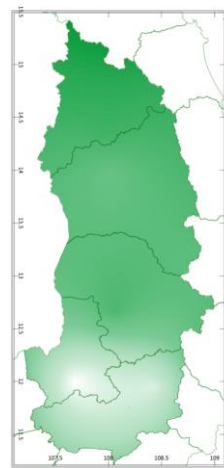


a) Tổng lượng mưa hữu hiệu tuần

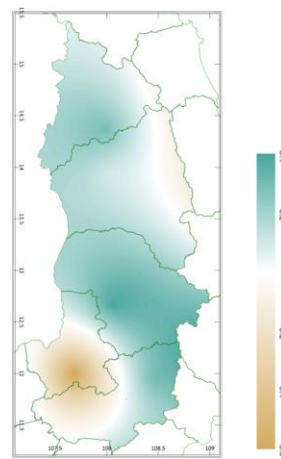


b) Mức độ sai khác so với cùng kỳ năm trước

Hình 3: Bản đồ tổng lượng mưa hữu hiệu

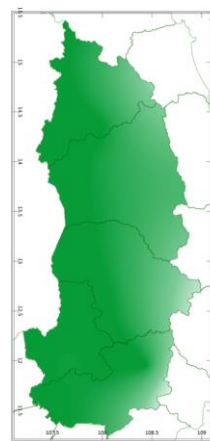


a) Tổng lượng bốc thoát hơi tiềm năng tuần

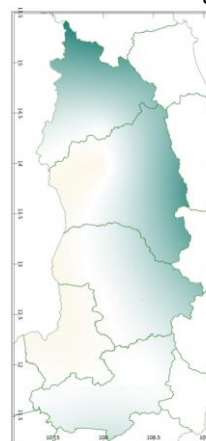


b) Mức độ sai khác so với cùng kỳ năm trước

Hình 4: Bản đồ tổng bốc thoát hơi tiềm năng



a) Cân bằng nước trong đất tuần



b) Mức độ sai khác so với cùng kỳ năm trước

Hình 5: Bản đồ cân bằng nước trong đất

Tích ôn hữu hiệu (tổng nhiệt độ tích lũy) trong 03 ngày đầu dao động trong khoảng 34 - 50°C, trong 04 ngày cuối dao động trong khoảng 49 - 73°C. So với cùng kỳ năm trước, tổng tích ôn hữu hiệu tại hầu hết các tỉnh trên khu vực Tây Nguyên có xu thế cao hơn hoặc không thay đổi so với cùng kỳ năm trước, dao động

trong khoảng 0 - 20°C; riêng tỉnh Kon Tum (ngoại trừ khu vực phía Tây Nam), và một phần trung tâm phía Nam của tỉnh Đắk Nông có xu thế thấp hơn so với cùng kỳ năm trước khoảng 2 - 5°C.

Tổng lượng mưa hữu hiệu 03 ngày đầu tuần dao động xung quanh 10mm, 04 ngày cuối tuần dao động trong khoảng 1 - 14mm. Một phần trung tâm của tỉnh Gia Lai có khả năng nhận được tổng lượng mưa hữu hiệu thấp hơn so với các tỉnh khác trên khu vực. So với cùng kỳ năm trước, tổng lượng mưa hữu hiệu tại hầu hết các tỉnh trên khu vực Tây Nguyên có xu thế thấp hơn hoặc thấp hơn không đáng kể so với cùng kỳ năm trước, dao động trong khoảng 0,7 - 12mm; riêng hầu hết tỉnh Kon Tum và khu vực tiếp giáp với Khánh Hòa - Ninh Thuận của tỉnh Đắk Lắk - Lâm Đồng có xu thế cao hơn hoặc cao hơn không đáng kể so với cùng kỳ năm trước khoảng 0,3 - 28mm.

Lượng bốc thoát hơi tiềm năng dao động trong khoảng 23 - 24mm. So với cùng kỳ năm trước, tổng lượng bốc thoát hơi tiềm năng tại hầu hết các tỉnh trên khu vực Tây Nguyên có xu thế cao hơn không đáng kể so với cùng kỳ, dao động trong khoảng 0,1 - 0,4mm; riêng hầu hết tỉnh Đắk Nông (ngoại trừ một phần khu vực phía Bắc), hầu hết phía Tây của tỉnh Lâm Đồng và khu vực tiếp giáp với Bình Định của tỉnh Gia Lai có xu thế thấp hơn không đáng kể so với cùng kỳ năm trước trong khoảng 0,2 - 0,6mm.

Cân bằng nước trong đất dự báo các tỉnh ở mức 96 - 100%. So với cùng kỳ năm trước, cân bằng nước trong đất tại hầu hết tỉnh Kon Tum, phía Đông và trung tâm tỉnh Gia Lai, hầu hết phía Đông của tỉnh Đắk Lắk và hầu hết tỉnh Lâm Đồng có xu thế cao hơn hoặc không thay đổi so với cùng kỳ năm trước ở mức khoảng 0 - 65%; các vùng khác trên khu vực Tây nguyên có xu thế thấp hơn so với cùng kỳ năm trước, dao động trong khoảng 1,9 - 5%.

Độ ẩm không khí tuần tới trong khu vực dao động trong khoảng 81 - 94%.

*Bảng 2: Dự báo các đặc trưng khí tượng nông nghiệp tại khu vực*

Yếu tố	Thời gian		
	3 ngày đầu	4 ngày cuối	Trong tuần
Độ ẩm không khí (%)	87,3 - 97	77 - 92,8	81,4 - 94,1
Tích ôn hữu hiệu (°C)	33,9 - 49,6	48,7 - 73,4	82,6 - 123
Bốc thoát hơi tiềm năng (mm)	9,6 - 10,2	12,9 - 13,6	22,5 - 23,8
Mưa hữu hiệu (mm)	9,6 - 10,2	1,1 - 13,6	11,2 - 23,8
Cân bằng nước trong đất (%)	96 - 100		

### 3. Cảnh báo khả năng tác động đến sản xuất nông nghiệp

Dự báo tuần tới, khu vực Tây Nguyên từ đêm 19-25/7, có mưa rào và rải rác có dông, cục bộ có nơi mưa to đến rất to. Nhiệt độ không khí dao động trong khoảng 19,7 - 30,0°C, tổng lượng mưa dao động trong khoảng 56,7 - 104,9mm (Nguồn: TT DB KTTV QG)

Tuần tới, hồ tiêu tiếp tục trong giai đoạn ra hoa - đậu quả - quả non. Giai đoạn này cây cần đủ nước và dinh dưỡng để ra hoa - đậu quả. Dự báo tuần tới, khu vực có mưa rào và dông rải rác, cục bộ có nơi mưa to đến rất to, tổng lượng mưa hữu hiệu dự báo khoảng 11 - 24mm, cân bằng nước trong đất dao động trong khoảng 96 - 100%, cao hơn so với độ ẩm đất thích hợp cho hồ tiêu, khả năng ngập úng vườn tiêu và đọng nước ở gốc tại các vùng trũng thấp. Do đó, cần chú ý khơi thông hệ thống mương rãnh thoát nước, nhanh chóng thoát nước ra khỏi vườn khi có mưa to, hạn chế tối đa tình trạng ngập úng, đọng nước trong vườn gây rụng quả, và tạo điều kiện cho nấm bệnh phát sinh, phát triển và gây hại. Ngoài ra, khi đất vườn còn ướt, hạn chế đi lại ảnh hưởng đến bộ rễ, dây tiêu; tranh thủ những ngày tạnh ráo, tiến hành làm cỏ, phát quang, tạo sự thông thoáng giúp hồ tiêu tiếp xúc ánh sáng nhiều hơn và hạn chế sâu bệnh tấn công. Đồng thời, trong mưa dông có khả năng xảy ra lốc, gió giật mạnh, do đó, người dân cần có các biện pháp giằng néo, chống đỡ trụ tiêu chắc chắn. Trên toàn khu vực Tây Nguyên, cần chú ý cung cấp đầy đủ dinh dưỡng, bón đầy đủ NPK và đa trung vi lượng để giúp cây tiêu có bộ rễ khỏe hơn và đủ sức nuôi hoa, ra quả; đồng thời bổ sung phân bón hữu cơ để giúp bộ rễ khỏe mạnh, tăng sức đề kháng cho cây. Thời tiết tuần tới thuận lợi cho một số sâu bệnh phát sinh gây hại như: bệnh tuyến trùng, bệnh chết nhanh, chết chậm, rệp sáp hại rễ.... Do đó, người dân lưu ý thường xuyên kiểm tra vườn, phát hiện sớm bệnh và triển khai kịp thời các biện pháp phòng trừ nấm bệnh có hiệu quả, đảm bảo vườn tiêu được thông thoáng, thoát nước tốt trong mùa mưa, không để nước đọng trong gốc tiêu, cắt bỏ dây lươn hay các cành nhánh sát gốc để tạo thông thoáng cho gốc tiêu, cắt tỉa vào những ngày tạnh ráo.

Trên khu vực Tây Nguyên, cây ăn quả có múi (cam, quýt, bưởi) tiếp tục giai đoạn phát triển quả-nuôi quả. Thời kỳ này cần đảm bảo đủ độ ẩm đất khoảng 55 - 80% cho cây sinh trưởng và phát triển. Dự báo tuần tới, khu vực tiếp tục có mưa diện rộng, cục bộ có mưa to - rất to, tổng lượng mưa hữu hiệu tuần từ 11 - 24mm, lượng bốc thoát hơi tiềm dao động xung quanh 24mm, cân bằng nước trong đất dao động trong khoảng 96 - 100%. Qua đó có thể thấy, lượng mưa và cân bằng nước

trong đất trên khu vực tuần tới cao hơn so với nhu cầu của cây ăn quả có múi trong giai đoạn sinh trưởng, do đó, cần chú ý đào nhiều rãnh phụ sâu khoảng 20-30 cm xung quanh vườn tạo điều kiện cho nước mưa được thoát nhanh, gia cố bờ bao, đào vét mương, chuẩn bị máy bơm để sẵn sàng chống ngập úng khi cần thiết, hạn chế tối đa việc đi lại trong vườn hạn chế làm cho cây bị lay động gốc và đất ít kết chặt lại, tuyệt đối không để vườn cây gặp tình trạng ngập úng kéo dài và không để đọng nước ở gốc cây gây thối rễ và phát sinh nấm bệnh; nên để cỏ dại hợp lý giúp chống rửa trôi dinh dưỡng, xói mòn đất, làm cho đất tơi xốp, thoáng khí giúp rễ cây trồng hô hấp và hấp thu dinh dưỡng tốt, phát triển đa dạng sinh học trong hệ sinh thái vườn. Đồng thời, khu vực đang trong cao điểm của mùa mưa, trong mưa dông có khả năng xảy ra lốc, gió giật mạnh, do đó người dân cần cắt tỉa cành già cỗi, cành vượt tạo độ thông thoáng cho cây, chằng chống cây ăn quả có múi để giúp cây chống chịu tốt, trong thời điểm mưa dông xảy ra. Trên toàn khu vực Tây Nguyên, giai đoạn này, cần bổ sung amino acid và đầy đủ các chất dinh dưỡng thiết yếu bao gồm cả đa, trung và vi lượng để cây có múi nuôi quả. Sâu bệnh hại cần lưu ý trên cây ăn quả có múi trong giai đoạn này: Thán thư, thối rễ, thối trái ...khi phát hiện bệnh sâu bệnh, người dân cần khoanh vùng, tỉa bỏ những cành lá bị nhiễm bệnh đem đi tiêu hủy để hạn chế xâm nhập của bệnh hại, sử dụng các biện pháp sinh học để chủ động phòng chống các loại sâu, bệnh theo định kỳ, trong đó, đặc biệt bảo vệ và phát triển các loài thiên địch trong vườn để phòng, chống sâu, côn trùng gây hại.

**Thời gian ban hành bản tin tiếp theo: 16h45 ngày 26/7/2024**  
**Tin phát lúc: 16h45**

**Người chịu trách nhiệm  
ban hành bản tin**

**Phạm Thị Kim Phụng**