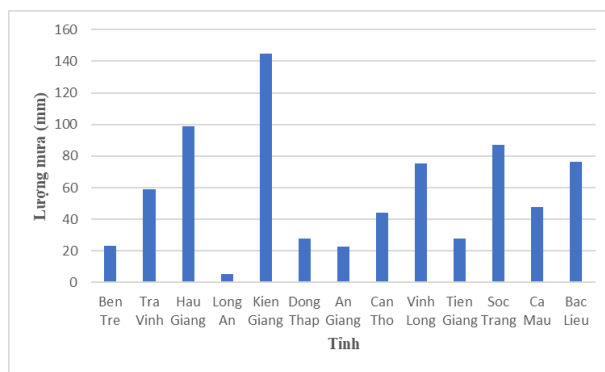
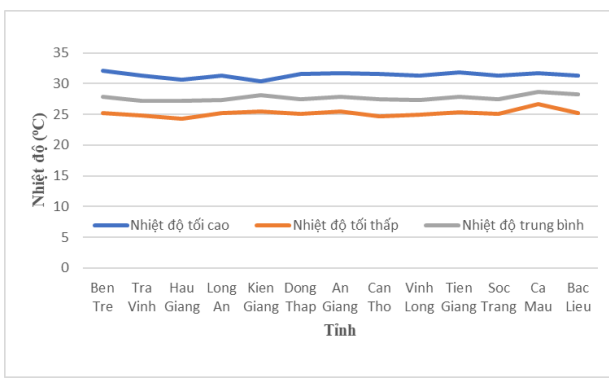


Hà Nội, ngày 26 tháng 07 năm 2024

Số: KNHV-30/CL/TTCN

BẢN TIN DỰ BÁO KHÍ TƯỢNG THỦY VĂN
PHỤC VỤ NÔNG NGHIỆP KHU VỰC ĐỒNG BẰNG SÔNG CỬU LONG
THỜI HẠN TUẦN
(Từ ngày 26/07/2024 đến ngày 01/08/2024)

1. Thông báo tình hình khí tượng nông nghiệp tuần qua



a) Diễn biến nhiệt độ tuần qua

b) Diễn biến lượng mưa tuần qua

Hình 1: Diễn biến nhiệt độ và lượng mưa tuần (từ ngày 19-25/07/2024)

Trong tuần từ ngày 19-25/07/2024, độ ẩm không khí trong khu vực đạt 84,9%; tích ôn hữu hiệu tuần 130,9°C; lượng bốc thoát hơi tiềm năng 23,2mm; lượng mưa hữu hiệu 23,2mm. Trong tuần qua, thời tiết khu vực có mưa rào và dông, cục bộ có mưa vừa, mưa to. Nhiệt độ không khí trong tuần dao động trong khoảng 24,3 - 32,1°C; tổng lượng mưa ở mức 5,1-144,7mm.

Bảng 1. Tình hình khí tượng nông nghiệp (từ ngày 19-25/07/2024)

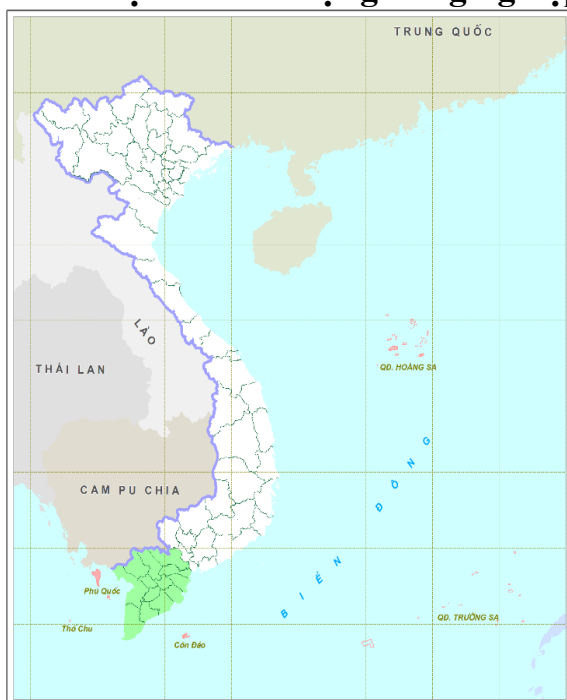
| Yếu tố | Thời gian | | |
|------------------------------|------------|-------------|------------|
| | 3 ngày đầu | 4 ngày cuối | Trong tuần |
| Độ ẩm không khí (%) | 86,7 | 83,6 | 84,9 |
| Tích ôn hữu hiệu (°C) | 53,9 | 77,0 | 130,9 |
| Bốc thoát hơi tiềm năng (mm) | 9,9 | 13,3 | 23,2 |
| Mưa hữu hiệu (mm) | 10,2 | 10,0 | 20,1 |

Lúa Hè Thu tập trung giai đoạn chín sữa – chín sấp – thu hoạch. Thời tiết khu vực tuần qua tiếp tục có mưa diện rộng, mưa chủ yếu tập trung vào buổi chiều

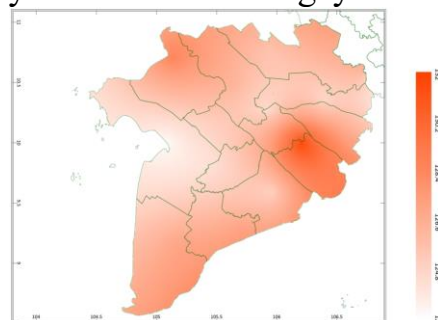
tối, với lượng mưa hữu hiệu tuần đạt 23,2mm; do ảnh hưởng của mưa lớn kèm dông lốc đã gây đổ ngã một số diện tích lúa trong giai đoạn chín, đồng thời ảnh hưởng đến công tác thu hoạch lúa Hè Thu. Bệnh đạo ôn, lem lép hạt, cháy bìa lá vi khuẩn, chuột,... tiếp tục gây hại cho lúa trong tuần qua.

Cây ăn quả đang trong giai đoạn thu hoạch - chăm sóc sau thu hoạch. Tuần qua, tình hình thời tiết diễn biến bất lợi, mưa kéo dài, cục bộ có mưa to đã làm ảnh hưởng đến chất lượng quả cũng như công tác thu hoạch và bảo quản quả sau thu hoạch các diện tích cây ăn quả. Đồng thời, mưa nhiều, độ ẩm cao đã tạo điều kiện thuận lợi cho nhiều nấm bệnh phát triển ở gốc rễ, gia tăng gây bệnh hại trên cây ăn quả như: bệnh nứt thân xỉ mũ, thán thư, thối rễ,....

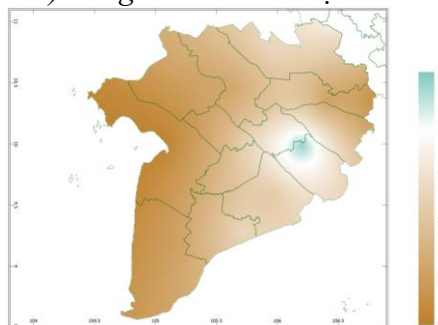
2. Dự báo khí tượng nông nghiệp (Từ ngày 26/07/2024 đến ngày 01/08/2024)



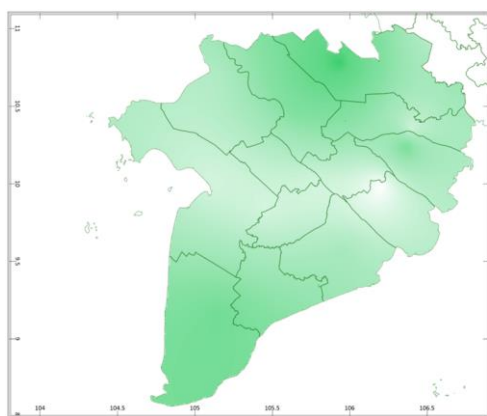
Hình 1: Bản đồ vị trí khu vực dự báo



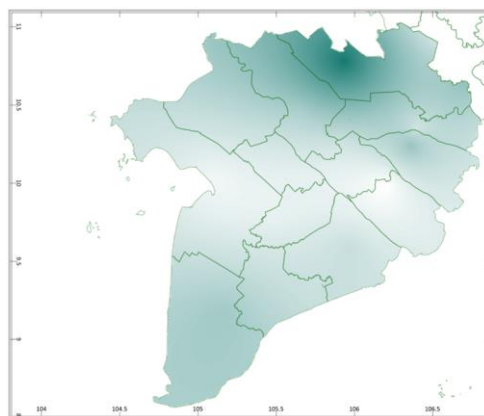
a) Tổng tích ôn hữu hiệu tuần



b) Mức độ sai khác so với cùng kỳ năm trước

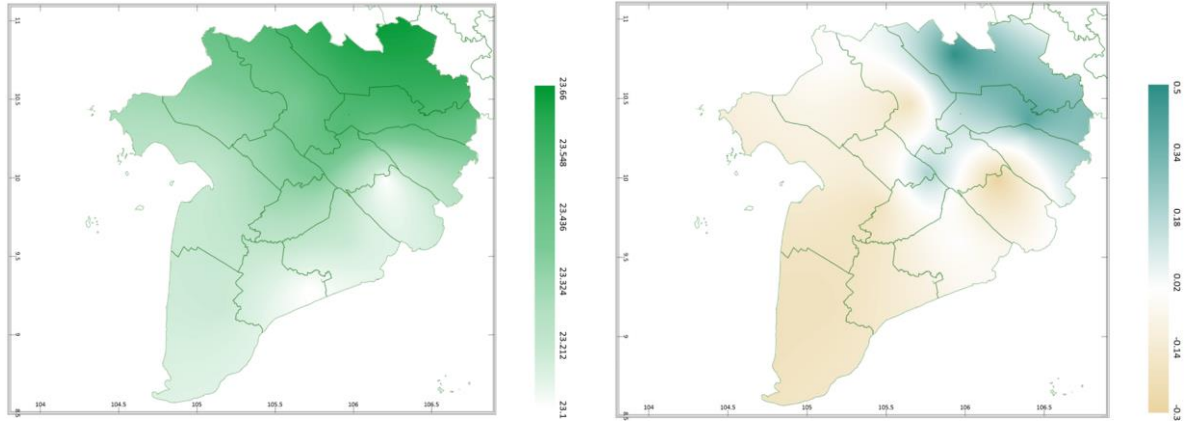


a) Tổng lượng mưa hữu hiệu tuần



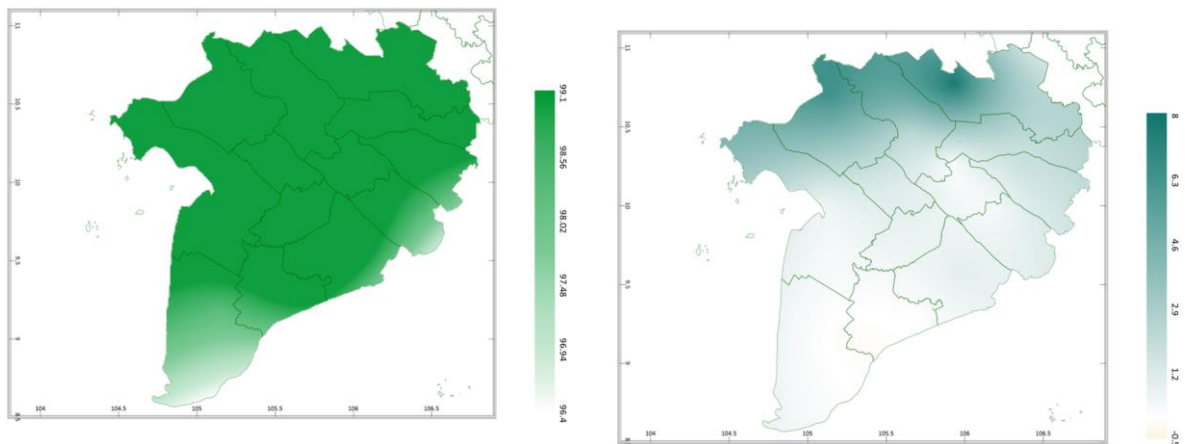
b) Mức độ sai khác so với cùng kỳ năm trước

Hình 3: Bản đồ tổng lượng mưa hữu hiệu



a) Tổng lượng bốc thoát hơi tiềm năng b) Mức độ sai khác so với cùng kỳ năm trước

Hình 4: Bản đồ bốc thoát hơi tiềm năng



a) Cân bằng nước trong đất b) Mức độ sai khác so với cùng kỳ năm trước

Hình 5: Bản đồ cân bằng nước trong đất

Dự báo tuần tới, tích ôn hữu hiệu (tổng nhiệt độ tích lũy) trong 03 ngày đầu tuần dao động trong khoảng 53 - 56°C, tích ôn hữu hiệu dự báo trong 04 ngày sau dao động trong khoảng 71 - 75°C. So với cùng kỳ năm trước, tổng tích ôn hữu hiệu tại hầu hết các tỉnh trên khu vực có xu thế thấp hơn, dao động từ 2,7-12°C; Chỉ ngoại trừ vùng tiếp giáp nhau giữa 2 tỉnh Vĩnh Long, Trà Vinh có xu thế cao hơn so với cùng kỳ ở mức 0,4-3,5°C.

Tổng lượng mưa hữu hiệu dự báo trong 03 ngày đầu ở mức khoảng 10 - 28mm, trong 04 ngày cuối dao động trong khoảng 9 - 14mm. So với cùng kỳ năm trước, tổng lượng mưa hữu hiệu tại hầu hết các tỉnh trên khu vực có xu thế cao hơn, dao động từ 5,2-34mm; Chỉ ngoại trừ vùng tiếp giáp nhau giữa 2 tỉnh Vĩnh Long, Trà Vinh có xu thế cao hơn so với cùng kỳ ở mức 2mm.

Cân bằng nước trong đất dự báo tuần tới ở mức 98-100%. So với cùng kỳ năm trước, cân bằng nước trong đất tại hầu hết các tỉnh trong khu vực có xu thế

cao hơn, dao động từ 1,2-8%; Chỉ ngoại trừ tỉnh Cà Mau có xu thế không đổi so với cùng kỳ.

Tổng lượng bốc thoát hơi tiềm năng dao động trong khoảng 23-24mm. So với cùng kỳ năm trước, lượng bốc thoát hơi tiềm năng tại các tỉnh Long An, Tiền Giang, vùng rìa giáp với tỉnh Tiền Giang của tỉnh Bến Tre, Vĩnh Long, vùng rìa phía đông của tỉnh Đồng Tháp, Cần Thơ, Hậu Giang có xu thế cao hơn, dao động từ 0,02-0,5mm; Các tỉnh còn lại trong khu vực có xu thế thấp hơn so với cùng kỳ ở mức 0,14-0,3mm.

Độ ẩm không khí tuần tới dao động trong khoảng 85 - 91%.

Bảng 2: Dự báo các đặc trưng khí tượng nông nghiệp tại khu vực

| Yếu tố | Thời gian | | |
|------------------------------|------------|-------------|-------------|
| | 3 ngày đầu | 4 ngày cuối | Trong tuần |
| Độ ẩm không khí (%) | 85,3-91,3 | 84,3-90,8 | 84,7-90,6 |
| Tích ôn hữu hiệu (°C) | 52,6-56,2 | 70,7-75,4 | 123,3-131,6 |
| Bốc thoát hơi tiềm năng (mm) | 9,9-10,1 | 13,2-13,5 | 23,1-23,6 |
| Mưa hữu hiệu (mm) | 9,9-28,1 | 9,2-13,5 | 19,1-41,6 |
| Cân bằng nước trong đất (%) | 98,2-100,0 | | |

3. Cảnh báo khả năng tác động đến sản xuất nông nghiệp

Dự báo tuần tới, từ 26/07-01/08, có mưa rào và rải rác có dông, cục bộ có nơi mưa to (mưa tập trung vào chiều và và đêm). Nhiệt độ không khí dự báo dao động trong khoảng 25 - 31°C, tổng lượng mưa dự báo dao động trong khoảng 47 - 115mm (Nguồn: TT DB KTTV QG).

Lúa Hè Thu phổ biến trong giai đoạn chín - thu hoạch. Dự báo tuần tới, thời tiết tiếp tục có mưa diện rộng, cục bộ có mưa to với tổng lượng mưa hữu hiệu tuần dự báo dao động từ 19-42mm, cân bằng nước trong đất tiếp tục duy trì ở mức cao 98-100%. Do đó, người dân cần tranh thủ ra đồng sớm, khẩn trương thu hoạch các diện tích lúa Hè Thu đã chín hoàn toàn. Những diện tích lúa đã thu hoạch xong, tiến hành vệ sinh đồng ruộng, xử lý nấm bệnh giúp rom rạ tăng nhanh phân hủy nhằm hạn chế ngộ độc hữu cơ; theo dõi diễn biến rầy di trú để có kế hoạch xuống giống lúa vụ Mùa tập trung, né rầy hiệu quả theo lịch khuyến cáo của địa phương. Tuần tới, mưa rào và dông tập trung vào buổi chiều tối và đêm, cục bộ có mưa to, có thể gây ngập úng, đổ ngã diện tích lúa Hè Thu đang trong thời kỳ chín - thu hoạch, người dân cần theo dõi diễn biến thời tiết, chủ động bơm tiêu thoát nước trong ruộng lúa khi có mưa to, chỉ duy trì mực nước từ 3-5cm đối với các diện tích lúa đang trong thời kỳ chín sữa; đối với diện tích lúa trong giai đoạn chín sấp – thu hoạch, tiến hành rút cạn nước 10 ngày trước thu hoạch để mặt đất cứng, tránh đổ

ngã và thuận lợi cho công tác thu hoạch. Thời tiết tuần ới mưa nhiều, độ ẩm cao, thuận lợi cho bệnh đạo ôn cổ bông, lem lép hạt, chuột,... tiếp tục phát sinh gây hại trên lúa. Cần chủ động thăm đồng nhằm phát hiện sớm các đối tượng dịch hại và có biện pháp phòng trừ kịp thời, hiệu quả (do lúa đang giai đoạn vô gạo đến chín, cần chú ý khi phun trừ dịch hại cần đảm bảo thời gian cách ly trước khi thu hoạch).

Cây ăn quả chủ yếu trong giai đoạn chăm sóc sau thu hoạch và thu hoạch tận thu các quả còn lại, độ ẩm đất thích hợp cho cây ăn quả sinh trưởng tốt trong giai đoạn này trong khoảng từ 70-80%. Giai đoạn này, cây ăn quả cần chăm sóc để nhanh chóng phục hồi đảm bảo năng suất và chất lượng trái cho vụ mùa kế tiếp. Do đó, cần tranh thủ ngày nắng ráo, tiến hành phun thuốc rửa vườn, tu sửa lại bồn cây, xới nhẹ mặt bồn (xới sâu từ 3 - 5 cm) cho thông thoáng để rễ cây có thêm oxy, sẽ sinh rễ mới; tỉa cành tạo tán, loại trừ những cành trong tán, cành vượt, cành sâu bệnh (tiêu tốn chất dinh dưỡng mà không đóng góp vào năng suất và chất lượng của vụ tới); kịp thời bón phân để cây phục hồi, ưu tiên phân hữu cơ vi sinh, hữu cơ sinh học và phân khoáng. Dự báo trong tuần tới, khu vực tiếp tục có mưa diện rộng với tổng lượng mưa tuần dự báo dao động trong khoảng 47-115mm, cục bộ có nơi mưa to, người dân cần chủ động chằng néo chống đỡ thân, cành chắc chắn nhằm hạn chế cây ngã đổ. Đồng thời, với tình hình thời tiết mưa nhiều như hiện nay lượng nước cung cấp cho vườn liên tục và kéo dài, cân bằng nước trong đất khu vực trong tuần tới có thể đạt từ 98-100%, nếu vườn cây không kịp thoát nước khi gặp mưa lớn, bị đọng nước khu vực gốc cây sẽ dễ gây tổn thương cho bộ rễ và tạo điều kiện thuận lợi cho các nấm khuẩn xâm nhập, vì vậy, cần chú ý nạo vét khơi thông các rãnh, đào thêm nhiều rãnh phụ tạo điều kiện cho nước mưa được thoát nhanh chóng khỏi vườn; bên cạnh đó, gia cố bờ ao, sên vét mương, chuẩn bị sẵn sàng máy bơm nước để kịp thời thoát nước, không để vườn bị ngập úng kéo dài, không để nước đọng ở gốc dễ gây tổn thương cho bộ rễ và tạo điều kiện thuận lợi cho các nấm khuẩn xâm nhập. Điều kiện thời tiết thuận lợi cho nấm khuẩn phát sinh và gây ra bệnh nứt thân xì mũ, thối rễ, thán thư,... gia tăng gây hại trong tuần tới. Để hạn chế tác động của sâu bệnh hại, cần thường xuyên thăm vườn, vệ sinh vườn sạch sẽ, khi phát hiện cây bị bệnh, cần loại bỏ, thu gom sạch những bộ phận bị nhiễm đem đi tiêu hủy, cạo sạch vết bệnh rồi quét thuốc trừ nấm.

Thời gian ban hành bản tin tiếp theo: 16h45 ngày 02/08/2024

Tin phát lúc: 16h45

**Người chịu trách nhiệm
ban hành bản tin**

Phạm Thị Kim Phụng