

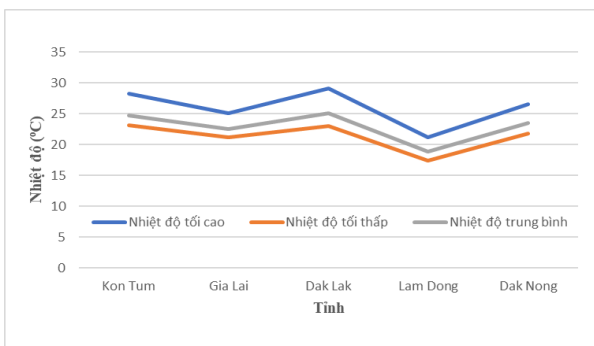
Hà Nội, ngày 26 tháng 7 năm 2024

Số: KNHV-30/TN/TTCN

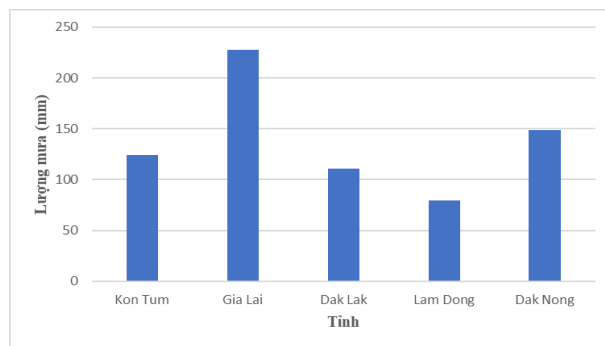
**BẢN TIN DỰ BÁO KHÍ TƯỢNG THỦY VĂN
PHỤC VỤ NÔNG NGHIỆP KHU VỰC TÂY NGUYÊN
THỜI HẠN TUẦN**

(Từ ngày 26/7/2024 đến ngày 01/8/2024)

1. Thông báo tình hình khí tượng nông nghiệp tuần qua



a) Diễn biến nhiệt độ tuần



b) Diễn biến tổng lượng mưa tuần

Hình 1: Biểu đồ diễn biến nhiệt độ và tổng lượng mưa (từ ngày 19 - 25/7/2024)

Trong tuần từ ngày 19 - 25/7/2024, độ ẩm không khí trung bình trong khu vực đạt 91,2%; tích ôn hữu hiệu tuần 97,4°C; bốc thoát hơi tiềm năng 23,1mm; lượng mưa hữu hiệu 23,1mm. Trong tuần qua, khu vực Tây Nguyên có mưa, mưa vừa - mưa to, có nơi mưa rất to, tổng lượng mưa dao động trong khoảng 79,2 - 227,8mm, nhiệt độ không khí trong tuần dao động từ 17,4 - 29,1°C.

Bảng 1. Tình hình khí tượng nông nghiệp (từ ngày 19 - 25/7/2024)

Yếu tố	Thời gian		
	3 ngày đầu	4 ngày cuối	Trong tuần
Độ ẩm không khí (%)	92,1	90,5	91,2
Tích ôn hữu hiệu (°C)	41,3	56,1	97,4
Bốc thoát hơi tiềm năng (mm)	9,9	13,2	23,1
Mưa hữu hiệu (mm)	9,9	13,2	23,1

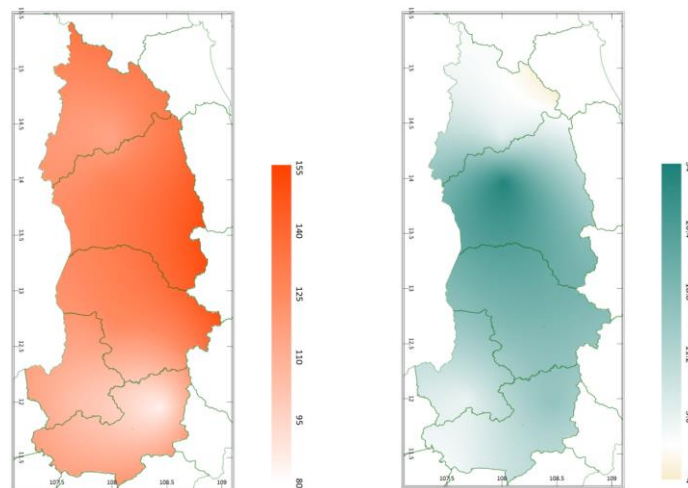
Tuần qua, cây ăn quả trên khu vực Tây Nguyên chủ yếu trong giai đoạn quả chín-thu hoạch. Thời tiết khu vực có mưa diện rộng, mưa vừa - mưa to, có nơi mưa rất to, tổng lượng mưa dao động trong khoảng 79 - 279mm, đồng thời trong mưa kèm theo gió mạnh đã ảnh hưởng đến quá trình thu hoạch, vận chuyển và bảo quản quả, và ảnh hưởng trực tiếp đến chất lượng quả, bệnh thối quả gia tăng. Ngoài ra, mưa nhiều, đất bị oi nước, rễ cây bị ngập úng, thiếu khí dẫn đến hạn chế sự phát triển của rễ, cây kém phát triển, vàng lá. Thời tiết mưa nhiều, độ ẩm cao là điều kiện thuận lợi cho nấm bệnh phát sinh gây hại trên cây ăn quả như: bệnh thán thư, thối rễ, thối quả,... gia tăng gây hại tại các vườn cây ăn quả trên khu vực.

Trên khu vực Tây Nguyên, cây cao su trong giai đoạn khai thác mủ, thời tiết tuần qua khu vực có mưa vừa - mưa to, có nơi mưa rất to, tổng lượng mưa đo được tại các trạm cơ bản dao động trong khoảng 79 - 279mm đã làm ảnh hưởng đến tiến độ khai thác mủ cao su, năng suất và chất lượng mủ, nhiều vườn cao su không thể khai thác mủ domuwaa kéo dài. Ngoài ra, mưa to đã gây ngập úng cục bộ tại một số vườn cao su, gia tăng nấm bệnh hại trên các vườn cao su. Thời tiết tuần qua thuận lợi cho một số sâu bệnh phát sinh gây hại cục bộ trên cây cao su như: bệnh nhện đỏ, nhện vàng và bệnh phấn trắng, vàng rụng lá, khô miệng cạo, loét sọc miệng cạo.

2. Dự báo khí tượng nông nghiệp (Từ ngày 26/7/2024 đến ngày 01/8/2024)



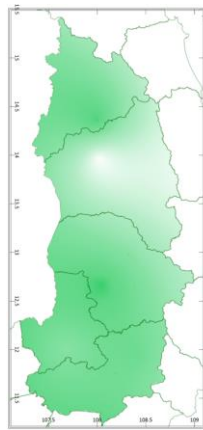
Hình 1: Bản đồ vị trí khu vực dự báo



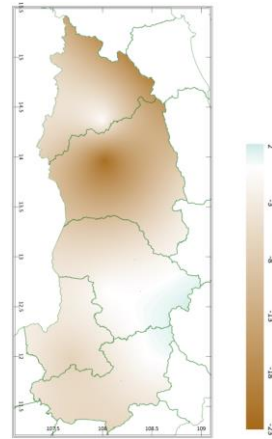
a) Tổng tích ôn hữu hiệu tuần

b) Mức độ sai khác so với cùng kỳ năm trước

Hình 2: Bản đồ tổng tích ôn hữu hiệu

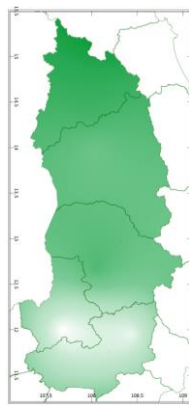


a) Tổng lượng mưa hữu hiệu tuần

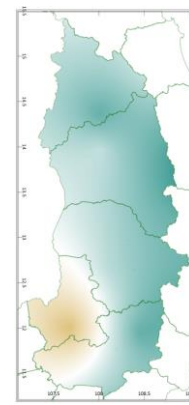


b) Mức độ sai khác so với cùng kỳ năm trước

Hình 3: Bản đồ tổng lượng mưa hữu hiệu

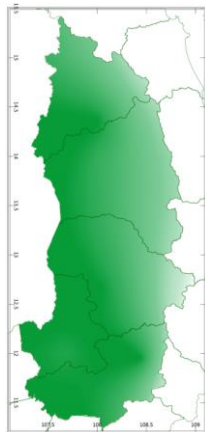


a) Tổng lượng bốc thoát hơi tiềm năng tuần

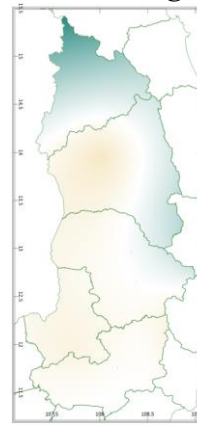


b) Mức độ sai khác so với cùng kỳ năm trước

Hình 4: Bản đồ tổng bốc thoát hơi tiềm năng



a) Cân bằng nước trong đất tuần



b) Mức độ sai khác so với cùng kỳ năm trước

Hình 5: Bản đồ cân bằng nước trong đất

Tích ôn hữu hiệu (tổng nhiệt độ tích lũy) trong 03 ngày đầu dao động trong khoảng 36 - 55°C, trong 04 ngày cuối dao động trong khoảng 49 - 74°C. So với cùng kỳ năm trước, tổng tích ôn hữu hiệu tại hầu hết các tỉnh trên khu vực Tây Nguyên có xu thế cao hơn so với cùng kỳ năm trước, dao động trong khoảng 3,5 -

34°C; riêng khu vực tiếp giáp với tỉnh Quảng Ngãi của tỉnh Kon Tum có xu thế thấp hơn so với cùng kỳ năm trước khoảng 4°C.

Tổng lượng mưa hữu hiệu 03 ngày đầu tuần dao động xung quanh 10mm, 04 ngày cuối tuần dao động trong khoảng 13 - 14mm. Một phần trung tâm và phía Đông của tỉnh Gia Lai có khả năng nhận được tổng lượng mưa hữu hiệu thấp hơn so với các tỉnh khác trên khu vực. So với cùng kỳ năm trước, tổng lượng mưa hữu hiệu tại hầu hết các tỉnh trên khu vực Tây Nguyên có xu thế thấp hơn hoặc thấp hơn không đáng kể so với cùng kỳ năm trước, dao động trong khoảng 0,1 - 23mm; riêng khu vực tiếp giáp với tỉnh Khánh Hòa của tỉnh Đắk Lắk và Lâm Đồng có xu thế cao hơn hoặc cao hơn không đáng kể so với cùng kỳ năm trước khoảng 0,2 - 2mm.

Lượng bốc thoát hơi tiềm năng dao động trong khoảng 23 - 24mm. So với cùng kỳ năm trước, tổng lượng bốc thoát hơi tiềm năng tại hầu hết các tỉnh trên khu vực Tây Nguyên có xu thế cao hơn không đáng kể so với cùng kỳ, dao động trong khoảng 0,19 - 0,65mm; riêng hầu hết tỉnh Đắk Nông và hầu hết phía Tây của tỉnh Lâm Đồng có xu thế thấp hơn không đáng kể so với cùng kỳ năm trước trong khoảng 0,27 - 0,5mm.

Cân bằng nước trong đất dự báo ở mức 91 - 100%. So với cùng kỳ năm trước, cân bằng nước trong đất tại hầu hết các tỉnh trên khu vực Tây Nguyên có xu thế thấp hơn hoặc thấp hơn không đáng kể so với cùng kỳ, dao động trong khoảng 0,1 - 10mm; riêng tỉnh Kon Tum, phía Đông của tỉnh Gia Lai và một phần phía Đông Bắc của tỉnh Đắk Lắk có xu thế cao hơn so với cùng kỳ năm trước ở mức khoảng 9,2 - 38mm.

Độ ẩm không khí tuần tới trong khu vực dao động trong khoảng 77 - 93%.

Bảng 2: Dự báo các đặc trưng khí tượng nông nghiệp tại khu vực

Yếu tố	Thời gian		
	3 ngày đầu	4 ngày cuối	Trong tuần
Độ ẩm không khí (%)	77,3 - 94,7	76,0 - 92,0	76,6 - 93,1
Tích ôn hữu hiệu (°C)	35,5 - 55,2	49,1 - 74,3	84,6 - 129,5
Bốc thoát hơi tiềm năng (mm)	9,7 - 10,2	12,9 - 13,6	22,6 - 23,8
Mưa hữu hiệu (mm)	1,6 - 10,2	0,8 - 13,5	2,4 - 23,7
Cân bằng nước trong đất (%)	91 - 100		

3. Cảnh báo khả năng tác động đến sản xuất nông nghiệp

Dự báo tuần tới, khu vực Tây Nguyên từ đêm 26-27/7, có mưa rào và rải rác có dông, cục bộ có nơi mưa to (mưa tập trung vào chiều và đêm). Từ ngày 28/7-01/8 có mưa rào và dông vài nơi, riêng chiều và tối có mưa rào và dông rải rác, cục bộ có nơi mưa to. Nhiệt độ không khí dao động trong khoảng 19,7 - 31,5°C, tổng lượng mưa dao động trong khoảng 2,4 - 53,2mm (*Nguồn: TT DB KTTV QG*).

Tuần tới, cây ăn quả trên khu vực Tây Nguyên tiếp tục giai đoạn quả chín thu hoạch. Dự báo thời tiết khu vực tuần tới tiếp tục có mưa diện rộng, cục bộ có mưa to (mưa tập trung vào chiều và đêm), do đó người dân cần tranh thủ sáng sớm, ngày tạnh ráo thu hoạch triệt để quả đã chín và bảo quản quả khô ráo. Nhiệt độ thích hợp cho cây ăn quả sinh trưởng trong giai đoạn này dao động trong khoảng 24 - 30°C; độ ẩm đất thích hợp khoảng 50 - 60%. Dự báo tuần tới, tổng lượng mưa hữu hiệu dao động trong khoảng 2 - 24mm, cân bằng nước trong đất dao động trong khoảng 91 - 100%, cao hơn rất nhiều so với nhu cầu của cây ăn quả trong các giai đoạn sinh trưởng và phát triển của tuần tới. Do đó, người dân cần chú ý đào nhiều rãnh phụ sâu khoảng 20-30cm tạo điều kiện cho nước mưa được thoát nhanh xuống các mương liếp; gia cố bờ bao, đê bao cho chắc chắn, nạo vét kênh, mương, chuẩn bị máy bơm để rút nước chống ngập úng khi có mưa to; hạn chế tối đa việc đi lại trong vườn, khi vườn bị ngập do mưa, cần bơm rút nước nhanh cho vườn khi trời tạnh mưa, nếu lớp đất mặt bị đóng váng trở nên cứng cần phá váng dưới tán để không khí và nước thấm xuống đất dễ hơn, cung cấp oxy cho rễ. Thời tiết mưa nhiều, độ ẩm cao, nấm bệnh gây hại trên cây ăn quả gia tăng, nhất là các bệnh do nấm gây bệnh thán thư, thối rễ và thối quả,...người dân cần thường xuyên kiểm tra vườn, phát hiện sớm bệnh và chủ động các biện pháp phòng trừ hiệu quả.

Trên khu vực Tây Nguyên, cây cao su đang trong giai đoạn khai thác mủ. Dự báo khu vực tuần tới có mưa rào và dông rải rác, cục bộ có nơi mưa to (mưa tập trung vào chiều và đêm), do đó, người dân cần tranh thủ khai thác mủ sáng sớm, tránh ảnh hưởng đến chất lượng mủ bởi mưa. Nhiệt độ thích hợp cho cây cao su sinh trưởng và phát triển từ 20°C đến 32°C (tốt nhất ở 26°C đến 28°C), độ ẩm đất thích hợp trong khoảng 70 - 85%. Dự báo tuần tới, nhiệt độ không khí dao động trong khoảng 19 - 32°C, tổng lượng mưa hữu hiệu dao động trong khoảng 2 - 24mm, cân bằng nước trong đất dự báo đạt khoảng 91 - 100%. Qua đó có thể thấy, nhiệt độ không khí tuần tới cơ bản thích hợp cho cây cao su sinh trưởng và phát triển, cân bằng nước trong đất cao hơn so với độ ẩm đất thích hợp cho cây cao su

sinh trưởng. Do đó, người dân cần lưu ý khơi thông mương rãnh, thoát nước kịp thời khi có mưa to. Thời tiết tuần tới tiếp tục thuận lợi cho một số sâu bệnh phát sinh gây hại trên cao su như: bệnh phấn trắng, bệnh loét sọc miệng cạo, bệnh vàng rụng lá, bệnh nấm hồng... do đó, người dân cần thường xuyên theo dõi diễn biến của bệnh, hạn chế tối đa tình trạng bị khô miệng cạo, chặt bỏ những cành thấp, cành bị bệnh đưa ra khỏi vườn nhằm tránh lây lan diện rộng.

Thời gian ban hành bản tin tiếp theo: 16h45 ngày 02/8/2024

Tin phát lúc: 16h45

**Người chịu trách nhiệm
ban hành bản tin**

Phạm Thị Kim Phụng