

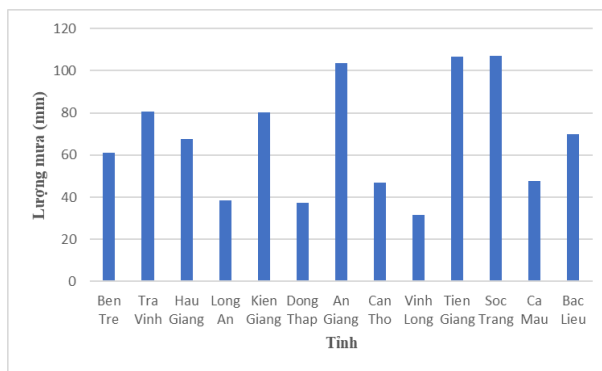
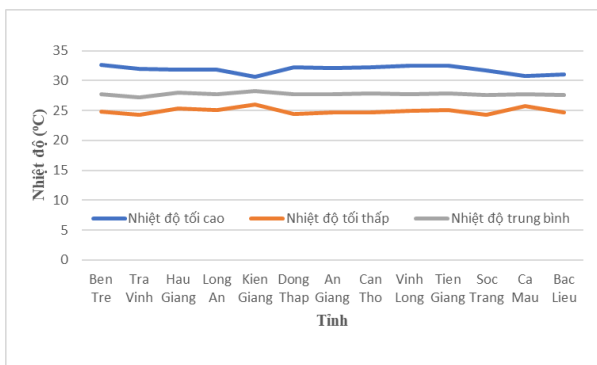
Hà Nội, ngày 02 tháng 08 năm 2024

Số: KNHV-31/CL/TTCN

**BẢN TIN DỰ BÁO KHÍ TƯỢNG THỦY VĂN
PHỤC VỤ NÔNG NGHIỆP KHU VỰC ĐỒNG BẰNG SÔNG CỬU LONG
THỜI HẠN TUẦN**

(Từ ngày 02/08/2024 đến ngày 08/08/2024)

1. Thông báo tình hình khí tượng nông nghiệp tuần qua



a) Diễn biến nhiệt độ tuần qua

b) Diễn biến lượng mưa tuần qua

Hình 1: Diễn biến nhiệt độ và lượng mưa tuần (từ ngày 26/07-01/08/2024)

Trong tuần từ ngày 26/07-01/08/2024, độ ẩm không khí trong khu vực đạt 83,6%; tích ôn hữu hiệu tuần 131,3°C; lượng bốc thoát hơi tiềm năng 23,3mm; lượng mưa hữu hiệu 24,1mm. Trong tuần qua, thời tiết khu vực có mưa rào và dông, cục bộ có mưa vừa, mưa to. Nhiệt độ không khí trong tuần dao động trong khoảng 24,3 - 32,6°C; tổng lượng mưa ở mức 31,7-107,0mm.

Trong tuần mưa dông, lốc xoáy xảy ra vào các ngày 26-29/7 trên địa bàn các tỉnh Tiền Giang, Bến Tre đã làm 1 ha sầu riêng và 3 ha cây ăn quả khác bị gãy cành và bật gốc tại tỉnh Bến Tre và 264 cây sầu riêng và xoài, nhãn ngã đổ tại Tiền Giang (Nguồn: Tạp chí điện tử Môi trường và Cuộc sống).

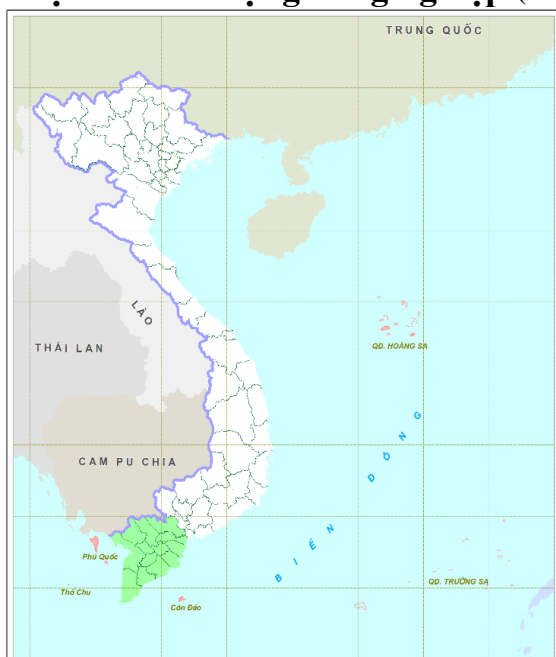
Bảng 1. Tình hình khí tượng nông nghiệp (từ ngày 26/07-01/08/2024)

Yếu tố	Thời gian		
	3 ngày đầu	4 ngày cuối	Trong tuần
Độ ẩm không khí (%)	86,7	81,3	83,6
Tích ôn hữu hiệu (°C)	53,5	77,8	131,3
Bốc thoát hơi tiềm năng (mm)	9,9	13,4	23,3
Mưa hữu hiệu (mm)	15,0	9,1	24,1

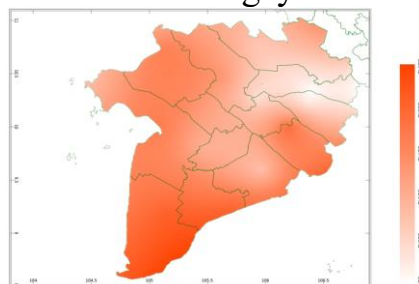
Lúa Hè Thu tập trung giai đoạn chín – thu hoạch, lúa vụ Thu Đông bắt đầu xuống giống gieo sạ. Thời tiết khu vực tuần qua tiếp tục có mưa diện rộng kéo dài, mưa chủ yếu tập trung vào buổi chiều tối, với lượng mưa hữu hiệu tuần đạt 23,3mm; trong cơn mưa đi kèm dông sét và gió giật mạnh đã làm ảnh hưởng đến sản xuất nông nghiệp của người dân, nhiều diện tích lúa Thu Đông vừa xuống giống và lúa Hè Thu đang trong giai đoạn chín đến ngày thu hoạch bị đổ ngã, hư hỏng. Bệnh đạo ôn, lem lép hạt,... tiếp tục gây hại cho lúa Hè Thu; Ốc bươu vàng, chuột,... phát sinh hại trên lúa Thu Đông trong tuần qua.

Cây ăn quả có múi đang trong giai đoạn nuôi quả. Trong tuần qua, thời tiết khu vực tiếp tục xảy ra mưa kéo dài, tổng lượng mưa tuần ở mức 31,7-107,0mm gây tình trạng cục bộ cho một số vườn cây có múi, gây tình trạng thiếu oxy cung cấp cho rễ, ảnh hưởng đến sinh trưởng của cây trồng. Đồng thời, mưa nhiều ẩm độ cao đã tạo điều kiện cho nấm bệnh gia tăng và gây hại trên cây có múi như: bệnh loét, nấm hồng, thối rễ,...

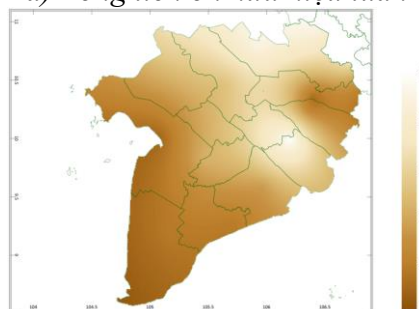
2. Dự báo khí tượng nông nghiệp (Từ ngày 02/08/2024 đến ngày 08/08/2024)



Hình 1: Bản đồ vị trí khu vực dự báo

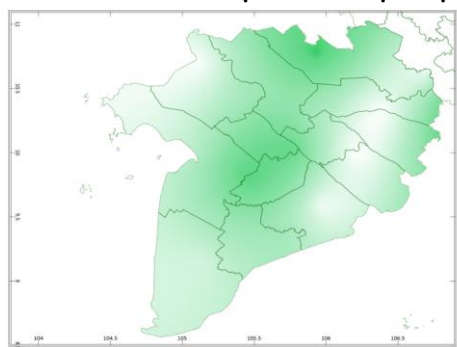


a) Tổng tích ôn hữu hiệu tuần

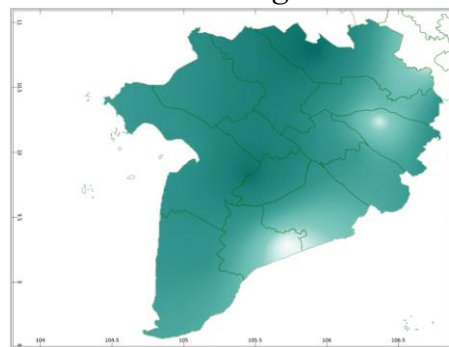


b) Mức độ sai khác so với cùng kỳ năm trước

Hình 2: Bản đồ tổng tích ôn hữu hiệu

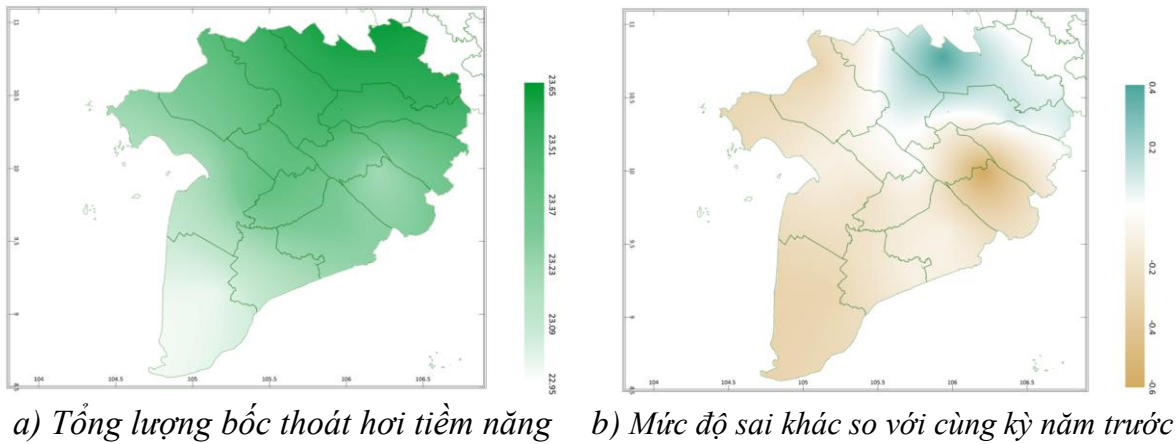


a) Tổng lượng mưa hữu hiệu tuần

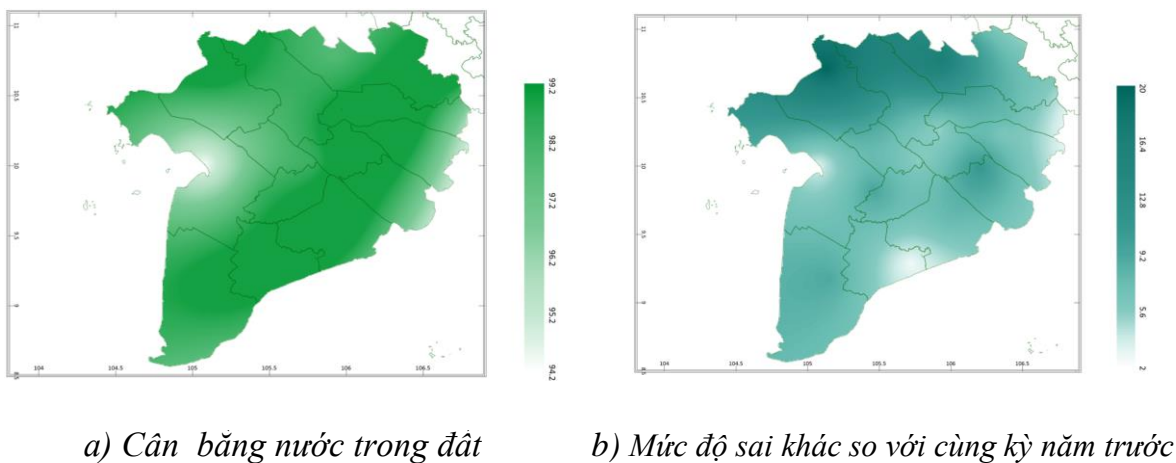


b) Mức độ sai khác so với cùng kỳ năm trước

Hình 3: Bản đồ tổng lượng mưa hữu hiệu



Hình 4: Bản đồ bốc thoát hơi tiềm năng



Hình 5: Bản đồ cân bằng nước trong đất

Dự báo tuần tới, tích ôn hữu hiệu (tổng nhiệt độ tích lũy) trong 03 ngày đầu tuần dao động trong khoảng 54 - 56°C, tích ôn hữu hiệu dự báo trong 04 ngày sau dao động trong khoảng 71 - 73°C. So với cùng kỳ năm trước, tổng tích ôn hữu hiệu tại tất cả các tỉnh trong khu vực có xu thế thấp hơn, dao động từ 10-17,5°C.

Tổng lượng mưa hữu hiệu dự báo trong 03 ngày đầu ở mức khoảng 10 - 23mm, trong 04 ngày cuối dao động trong khoảng 13 - 15mm. So với cùng kỳ năm trước, tổng lượng mưa hữu hiệu tại tất cả các tỉnh trong khu vực có xu thế cao hơn, dao động từ 5-32mm.

Cân bằng nước trong đất dự báo tuần tới ở mức 94 - 100%. So với cùng kỳ năm trước, cân bằng nước trong đất tại tất cả các tỉnh trong khu vực có xu thế cao hơn, dao động từ 2-20%.

Tổng lượng bốc thoát hơi tiềm năng dao động trong khoảng 23 - 24mm. So với cùng kỳ năm trước, lượng bốc thoát hơi tiềm năng tại các tỉnh Long An, Tiền Giang, vùng tiếp giáp tỉnh Long An của tỉnh Đồng Tháp có xu thế cao hơn, dao động từ 0,2-0,4mm; Các tỉnh còn lại trong khu vực có xu thế thấp hơn so với cùng kỳ ở mức 0,2-0,06mm.

Độ ẩm không khí tuần tới dao động trong khoảng 85 - 90%.

Bảng 2: Dự báo các đặc trưng khí tượng nông nghiệp tại khu vực

Yếu tố	Thời gian		
	3 ngày đầu	4 ngày cuối	Trong tuần
Độ ẩm không khí (%)	85,7-90,0	84,3-91,0	85,1-90,3
Tích ôn hữu hiệu (°C)	53,8-55,6	70,5-73,4	124,3-128,4
Bốc thoát hơi tiềm năng (mm)	9,9-10,1	13,2-13,5	23,0-23,6
Mưa hữu hiệu (mm)	9,9-23,0	13,2-15,4	23,2-36,9
Cân bằng nước trong đất (%)	94,3-100,0		

3. Cảnh báo khả năng tác động đến sản xuất nông nghiệp

Dự báo tuần tới, từ 02-08/08, có mưa rào và rải rác có dông (mưa tập trung vào buổi chiều tối). Nhiệt độ không khí dự báo dao động trong khoảng 25 - 31°C, tổng lượng mưa dự báo dao động khoảng 27-58mm (Nguồn: TT DB KTTV QG).

Lúa Hè Thu tuần tới phổ biến trong giai đoạn chín - thu hoạch, lúa vụ Thu Đông tiếp tục xuống giống tập trung chủ yếu trong giai đoạn bén rễ - hồi xanh. Dự báo tuần tới, thời tiết khu vực tiếp tục có mưa diện rộng, cục bộ có mưa to với tổng lượng mưa hữu hiệu tuần dự báo dao động từ 23-37mm, cân bằng nước trong đất tiếp tục duy trì ở mức cao 94-100%. Do đó, các diện lúa Hè Thu đã chín có thể thu hoạch, người dân cần khẩn trương tháo cạn nước, khơi thông bờ bao, bơm cạn đến đâu tiến hành thu hoạch đến đó để tránh bị ảnh hưởng bởi các đợt mưa tiếp theo. Những diện tích lúa Hè Thu đã thu hoạch xong cần vệ sinh đồng ruộng thật kỹ lúa rài, lúa chết và cỏ dại xung quanh bờ ruộng, xử lý nấm giúp rơm rạ mau phân hủy nhằm hạn chế ngộ độc hữu cơ, xới trực kỹ và phải đảm bảo thời gian cách ly giữa 2 vụ ít nhất 14 ngày; theo dõi diễn biến rầy di trú để có kế hoạch xuống giống vụ Thu Đông theo nguyên tắc tập trung “né rầy” hiệu quả theo lịch khuyến cáo của địa phương. Đối với diện tích lúa Thu Đông trong giai đoạn bén rễ - hồi xanh, cần tích cực tiêu thoát nước cho đồng ruộng khi xảy ra mưa lớn, duy trì mực nước ở mặt ruộng 1-3cm. Với điều kiện thời tiết mưa kéo dài như hiện nay là điều kiện thuận lợi cho bệnh đạo ôn cổ bông, lem lép hạt gây hại lúa Hè Thu; bệnh đạo ôn lá, sâu cuốn lá, ốc bươu vàng, rầy nâu, bệnh thối gốc thân do vi khuẩn,.. tiếp tục phát sinh gây hại trên lúa Thu Đông, đặc biệt trên những ruộng canh tác giống nhiễm, ruộng phun thuốc trừ sâu sớm từ đầu vụ. Người dân nên áp dụng tổng hợp các biện pháp canh tác ngay từ đầu vụ nhằm quản lý tốt các đối tượng gây hại, thăm đồng thường xuyên, theo dõi chặt chẽ tình hình phát sinh gây hại của các đối tượng sâu bệnh kịp thời có biện pháp phòng trừ hiệu quả.

Cây ăn quả có múi (cam, bưởi) chủ yếu trong giai đoạn nuôi quả, độ ẩm đất thích hợp cho cây ăn quả sinh trưởng tốt trong giai đoạn này trong khoảng từ 55-80%. Dự báo thời tiết tuần tới, khu vực tiếp tục có mưa diện rộng, mưa tập trung vào chiều tối và đêm, tổng lượng mưa tuần dự báo dao động trong khoảng từ 27-58mm, cân bằng nước trong đất tiếp tục duy trì ở mức cao từ 94-100%. Do đó, người dân lưu ý cắt tỉa cành, chằng néo chống đỡ thân cành chắc chắn nhằm hạn chế cây ngã đổ, quả rụng khi có mưa to và lốc xoáy, gió mạnh. Ngoài ra, để tránh cho vườn cây bị ngập úng, người dân cần lên liếp cao, tạo rãnh thoát nước tốt cho vườn cây, chuẩn bị sẵn máy bơm để bơm nước khỏi vườn khi gặp mưa lớn tuyệt đối không để nước đọng lâu ngày khu vực gốc cây, tạo điều kiện cho bệnh do nấm khuẩn phát triển. Nếu vườn cây bị ngập, sau khi nước rút nên nhanh chóng khai rãnh để tháo nước; xới phá váng giúp mặt đất thông thoáng; hạn chế tối đa việc đi lại trong vườn làm đất dễ chặt, kết hợp bón phân lân kích thích ra rễ mới để cây phục hồi. Cần tiếp tục theo dõi bệnh nấm hồng, thối rễ, loét, vàng lá, ghẻ sẹo... gây hại trên cây có múi; kiểm tra vườn thường xuyên, cắt tỉa những bộ phận bị bệnh và đem đi tiêu hủy, khi cây bị bệnh có thể phun các loại thuốc đặc trị để phòng trừ bệnh không nên tủ cỏ hay rơm rạ xung quanh gốc trong mùa mưa, thực hiện các biện pháp phòng trừ nấm bệnh ở gốc.

Thời gian ban hành bản tin tiếp theo: 16h45 ngày 08/08/2024

Tin phát lúc: 16h45

**Người chịu trách nhiệm
ban hành bản tin**

Phạm Thị Kim Phụng