

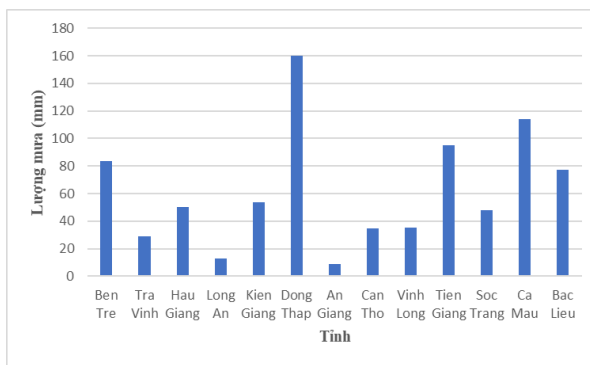
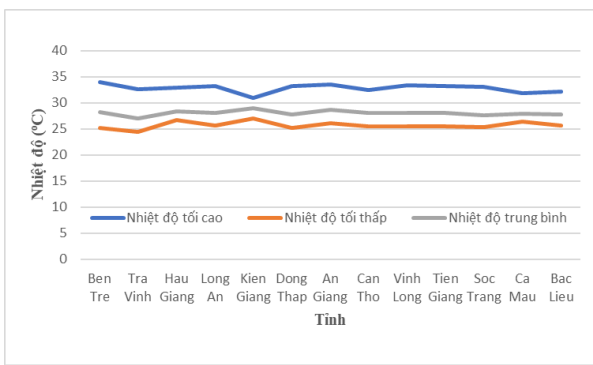
Hà Nội, ngày 09 tháng 08 năm 2024

Số: KNHV-32/CL/TTCN

**BẢN TIN DỰ BÁO KHÍ TƯỢNG THỦY VĂN
PHỤC VỤ NÔNG NGHIỆP KHU VỰC ĐỒNG BẰNG SÔNG CỬU LONG
THỜI HẠN TUẦN**

(Từ ngày 09/08/2024 đến ngày 15/08/2024)

1. Thông báo tình hình khí tượng nông nghiệp tuần qua



a) Diễn biến nhiệt độ tuần qua

b) Diễn biến lượng mưa tuần qua

Hình 1: Diễn biến nhiệt độ và lượng mưa tuần (từ ngày 02-08/08/2024)

Trong tuần từ ngày 02-08/08/2024, độ ẩm không khí trong khu vực đạt 83,8%; tích ôn hữu hiệu tuần 133,6°C; lượng bốc thoát hơi tiềm năng 23,6mm; lượng mưa hữu hiệu 19,8mm. Trong tuần qua, thời tiết khu vực có mưa rào và rải rác có dông. Nhiệt độ không khí trong tuần dao động trong khoảng 24,4 - 33,9°C; tổng lượng mưa ở mức 9,1-159,9mm.

Bảng 1. Tình hình khí tượng nông nghiệp (từ ngày 02-08/08/2024)

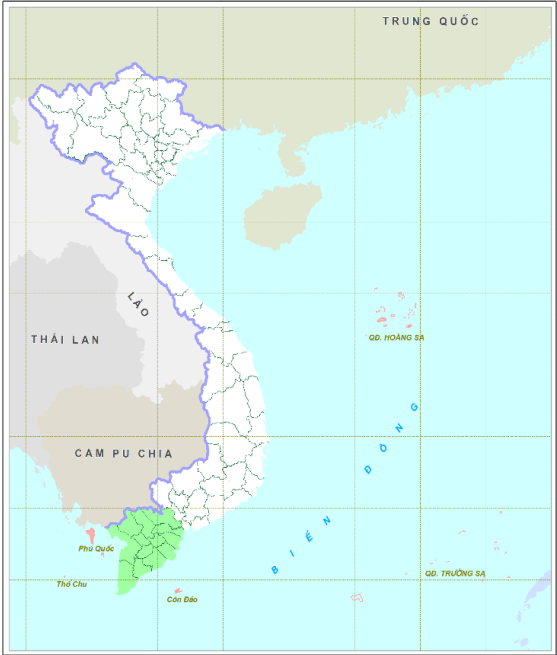
Yếu tố	Thời gian		
	3 ngày đầu	4 ngày cuối	Trong tuần
Độ ẩm không khí (%)	84,2	83,6	83,8
Tích ôn hữu hiệu (°C)	57,1	76,3	133,4
Bốc thoát hơi tiềm năng (mm)	10,1	13,5	23,6
Mưa hữu hiệu (mm)	13,4	6,5	19,8

Lúa Hè Thu tập trung giai đoạn chín – thu hoạch; lúa vụ Thu Đông chủ yếu đang trong giai đoạn bén rễ - hồi xanh. Thời tiết khu vực tuần qua tiếp tục có mưa diện rộng, mưa chủ yếu tập trung vào buổi chiều tối, với lượng mưa hữu hiệu tuần đạt 23,6mm; tại một số đồng ruộng hiện nay mực nước vẫn còn tương đối cao,

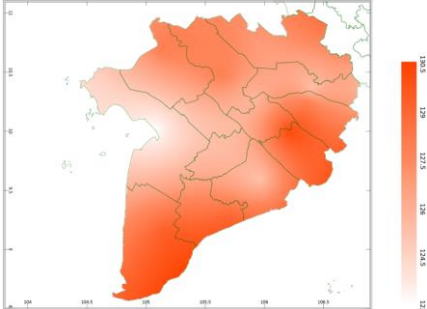
chưa tiêu thoát hết nên đã ảnh hưởng đến năng suất thu hoạch của lúa Hè Thu và công tác xuống giống lúa vụ Thu Đông. Các đối tượng sâu bệnh gây hại trên lúa tuần qua được ghi nhận: bệnh đạo ôn, lem lép hạt,.. trên lúa Hè Thu; Chuột, ốc bươu vàng,.. gây hại trên lúa Thu Đông.

Cây sầu riêng đang trong giai đoạn chăm sóc sau thu hoạch; một số diện tích sầu riêng trái vụ trong giai đoạn phân hóa mầm hoa. Trong tuần qua, thời tiết khu vực có mưa rào và rải rác có dông, tổng lượng mưa tuần ở đạt mức 9-160mm, đã không thuận lợi cho sầu riêng trái vụ phân hóa mầm hoa, tình trạng dư thừa nước tại một số vườn cây trái vụ, cây ra hoa ít, không đồng loạt, cây bị nhiễm sâu bệnh, thiếu dinh dưỡng (mầm hoa có thể đi vào trạng thái ngủ, không phát triển thành hoa). Thời tiết nắng mưa đan xen kết hợp sương vào buổi sáng sớm đã tạo điều kiện cho nấm khuẩn gia tăng và gây bệnh trên cây sầu riêng như: thán thư mắt cua, héo rũ hoa, thối hoa, nứt thân xì mũ,....

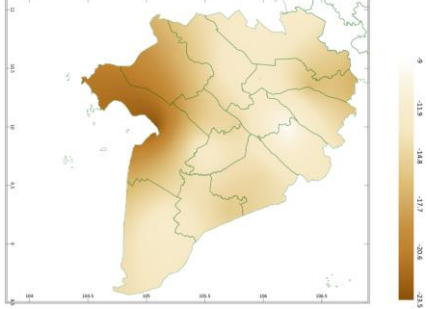
2. Dự báo khí tượng nông nghiệp (Từ ngày 09/08/2024 đến ngày 15/08/2024)



Hình 1: Bản đồ vị trí khu vực dự báo

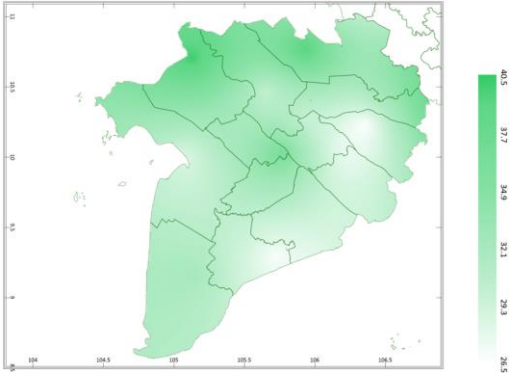


a) Tổng tích ôn hữu hiệu tuần

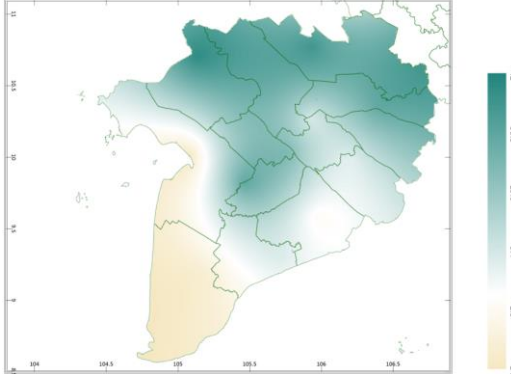


b) Mức độ sai khác so với cùng kỳ năm trước

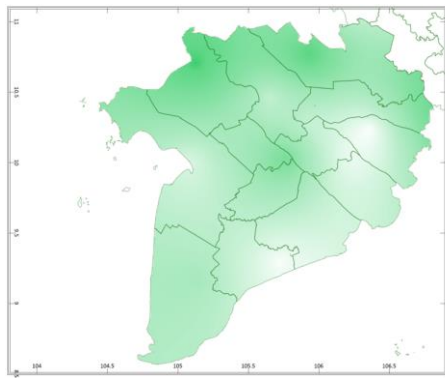
Hình 2: Bản đồ tổng tích ôn hữu hiệu



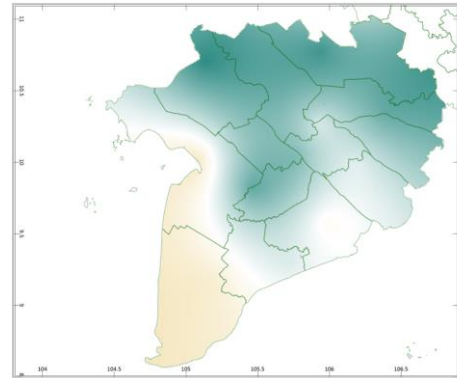
a) Tổng lượng mưa hữu hiệu tuần



b) Mức độ sai khác so với cùng kỳ năm trước

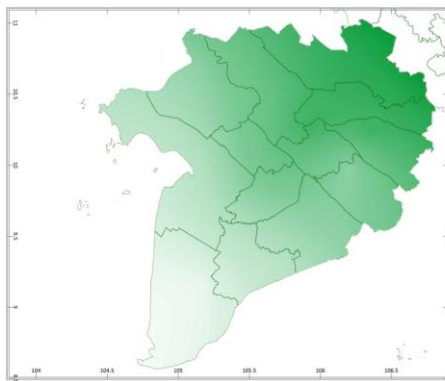


a) Tổng lượng mưa hữu hiệu tuần

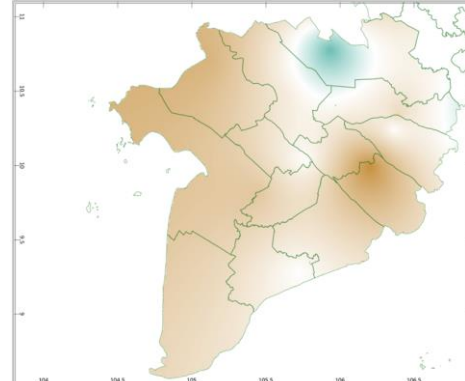


b) Mức độ sai khác so với cùng kỳ năm trước

Hình 3: Bản đồ tổng lượng mưa hữu hiệu

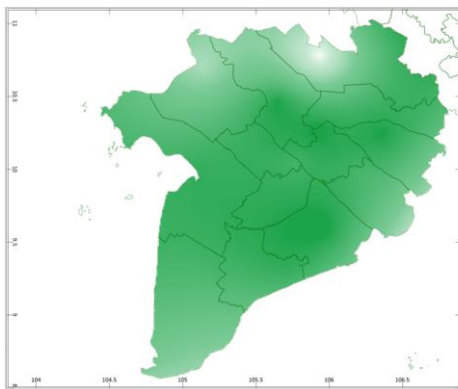


a) Tổng lượng bốc thoát hơi tiềm năng

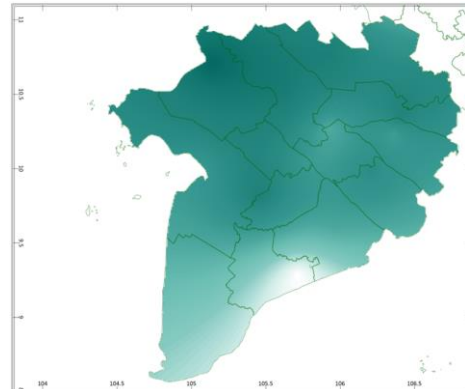


b) Mức độ sai khác so với cùng kỳ năm trước

Hình 4: Bản đồ bốc thoát hơi tiềm năng



a) Cân bằng nước trong đất



b) Mức độ sai khác so với cùng kỳ năm trước

Hình 5: Bản đồ cân bằng nước trong đất

Dự báo tuần tới, tích ôn hữu hiệu (tổng nhiệt độ tích lũy) trong 03 ngày đầu tuần dao động trong khoảng 53 - 56°C, tích ôn hữu hiệu dự báo trong 04 ngày sau dao động trong khoảng 69 - 75°C. So với cùng kỳ năm trước, tổng tích ôn hữu hiệu tại tất cả các tỉnh trong khu vực có xu thế thấp hơn, dao động từ 9-23,5°C.

Tổng lượng mưa hữu hiệu dự báo trong 03 ngày đầu ở mức khoảng 12 - 27mm, trong 04 ngày cuối dao động trong khoảng 12 - 26mm. So với cùng kỳ năm trước, tổng lượng mưa hữu hiệu tại các tỉnh Cà Mau, vùng rìa phía tây của

tỉnh Kiên Giang, Bạc Liêu có xu thế thấp hơn, dao động từ 2,8-14mm; Các tỉnh còn lại trong khu vực có xu thế cao hơn so với cùng kỳ ở mức 8,4-42mm.

Cân bằng nước trong đất dự báo tuần tới ở mức 92 - 99%. So với cùng kỳ năm trước, cân bằng nước trong đất tại tất cả các tỉnh trong khu vực có xu thế cao hơn, dao động từ 4-33%.

Tổng lượng bốc thoát hơi tiềm năng dao động trong khoảng 23 - 24mm. So với cùng kỳ năm trước, lượng bốc thoát hơi tiềm năng tại hầu hết các tỉnh trong khu vực có xu thế thấp hơn, dao động từ 0,06-0,6mm; Chỉ ngoại trừ vùng rìa phía đông của tỉnh Tiền Giang và tỉnh Đồng Tháp, vùng phía tây của tỉnh Long An có xu thế cao hơn so với cùng kỳ ở mức 0,12-0,3mm.

Độ ẩm không khí tuần tới dao động trong khoảng 85 - 89%.

Bảng 2: Dự báo các đặc trưng khí tượng nông nghiệp tại khu vực

Yếu tố	Thời gian		
	3 ngày đầu	4 ngày cuối	Trong tuần
Độ ẩm không khí (%)	83,7-90,3	84,3-89,3	84,7-88,9
Tích ôn hữu hiệu (°C)	53,1-56,2	69,2-74,8	123,0-130,2
Bốc thoát hơi tiềm năng (mm)	9,9-10,1	13,2-13,5	23,1-23,5
Mưa hữu hiệu (mm)	12,2-27,2	12,2-26,1	26,8-40,2
Cân bằng nước trong đất (%)	92,2-99,3		

3. Cảnh báo khả năng tác động đến sản xuất nông nghiệp

Dự báo tuần tới, từ 09-15/08, có mưa rào và dông vài nơi, riêng chiều tối và tối có mưa rào và dông rải rác, cục bộ có nơi mưa to. Nhiệt độ không khí dự báo dao động trong khoảng 25 - 31°C, tổng lượng mưa dự báo dao động khoảng 33-85mm (Nguồn: TT DB KTTV QG).

Lúa Hè Thu tuần tới phổ biến trong giai đoạn thu hoạch, lúa vụ Thu Đông tiếp tục xuống giống tập trung chủ yếu trong giai đoạn bén rễ - hồi xanh. Dự báo tuần tới, khu vực tiếp tục có mưa diện rộng, cục bộ có mưa to với tổng lượng mưa hữu hiệu tuần dự báo dao động từ 27-40mm, cân bằng nước trong đất tiếp tục duy trì ở mức cao 92-99%. Vì vậy, người dân cần chủ động tháo rút nước sớm hơn để thuận tiện cho việc thu hoạch, tranh thủ những ngày nắng ráo, tập trung thu hoạch các diện tích lúa Hè Thu đã chín hoàn toàn; sau khi thu hoạch xong cần vệ sinh đồng ruộng, mang rơm ra khỏi ruộng, phun thuốc phân hủy rơm rạ được khuyến cáo sử dụng trên lúa trước khi cày vùi tránh bị ngộ độc hữu cơ, đảm bảo thời gian cách ly (14 ngày) trước khi xuống giống vụ sau. Đối với diện tích lúa Thu Đông trong giai đoạn bén rễ - hồi xanh, cần khơi thông mương rãnh đủ rộng tránh ngập úng khi có mưa lớn, tiêu thoát nước hợp lý, chỉ duy trì mực nước trong ruộng từ 1-

3cm, kết hợp bón thúc đẻ nhánh sau gieo sạ 10-12 ngày. Trong tuần tới, cần chú ý: ốc bươu vàng, sâu cuốn lá, đạo ôn lá,... phát sinh gây hại trên lúa vụ Thu Đông. Cần thăm đồng thường xuyên, kiểm tra kĩ đồng ruộng để có biện pháp quản lý hiệu quả. Ngoài ra, chú ý nguy cơ ruộng lúa bị ngộ độc hữu cơ từ việc tranh thủ mùa vụ do gieo sạ cập rập có thể dẫn đến tỷ lệ nhiễm bệnh gia tăng; thực hiện xử lý vôi, bơm và tháo nước rửa đất cho những diện tích có nguy cơ ngộ độc hữu cơ trước khi gieo sạ.

Cây sầu riêng trái vụ tiếp tục trong giai đoạn phân hóa mầm hoa, độ ẩm thích hợp cho cây sầu riêng sinh trưởng tốt trong giai đoạn này trong khoảng từ 50-60%. Dự báo thời tiết tuần tới, khu vực tiếp tục có mưa diện rộng, mưa tập trung vào buổi chiều tối, cục bộ có mưa to với tổng lượng mưa tuần dự báo dao động trong khoảng từ 38-85mm, cân bằng nước trong đất tiếp tục duy trì ở mức cao từ 92-99%. Do đó, đối với những vùng đất thấp, dễ bị ngập úng, cần đào các rãnh nhỏ trên líp để nước thoát nhanh chóng, tránh được hiện tượng ngập úng cục bộ; cần chuẩn bị máy bơm nước và dụng cụ cần thiết để nhanh chóng bơm nước ra khỏi vườn khi gặp mưa lớn, đặc biệt đối với các vườn đang xiết nước để xử lý ra hoa; phủ bạt nylon đậy kín gốc; đối với những vườn đang ra hoa mà bị ảnh hưởng gần như toàn bộ thì nên có kế hoạch chăm sóc, dưỡng cây để chuẩn bị cho đợt xử lý ra hoa kế tiếp. Mưa kéo dài là điều kiện thuận lợi để nấm và vi khuẩn gây bệnh tấn công, vì vậy cần tiếp tục theo dõi bệnh thán thư mắt cua, héo rũ hoa, thối hoa, nứt thân xì mũ,... gây hại trên vườn trồng sầu; thực hiện kiểm tra vườn, loại bỏ bộ phận bị bệnh đem đi tiêu hủy, tiến hành rửa nước mưa trên cây thường xuyên, khi phát hiện cây bị bệnh sử dụng các loại chế phẩm đặc trị nấm, khi thấy hiện tượng cây bị thối hoa, xiêu hoa hạn chế sử dụng dòng dinh dưỡng chứa đạm cao.

Thời gian ban hành bản tin tiếp theo: 16h45 ngày 16/08/2024

Tin phát lúc: 16h45

**Người chịu trách nhiệm
ban hành bản tin**

Phạm Thị Kim Phụng