

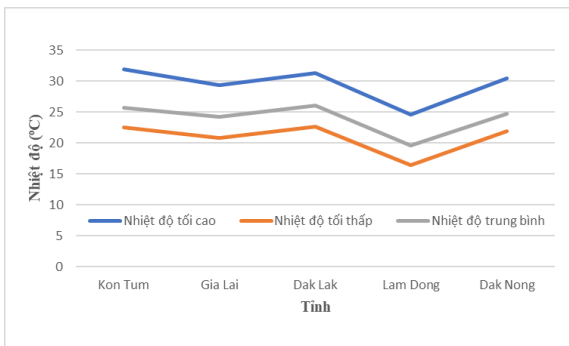
Hà Nội, ngày 09 tháng 8 năm 2024

Số: KNHV-32/TN/TTCN

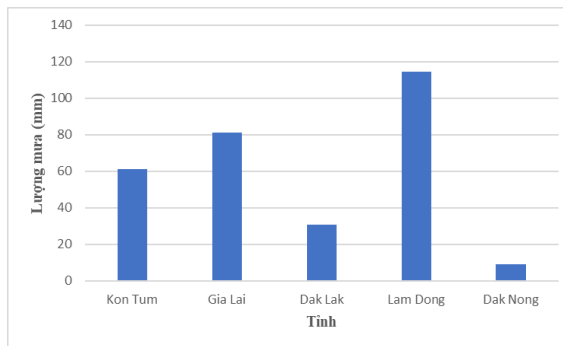
**BẢN TIN DỰ BÁO KHÍ TƯỢNG THỦY VĂN  
PHỤC VỤ NÔNG NGHIỆP KHU VỰC TÂY NGUYÊN  
THỜI HẠN TUẦN**

(Từ ngày 09/8/2024 đến ngày 15/8/2024)

**1. Thông báo tình hình khí tượng nông nghiệp tuần qua**



a) Diễn biến nhiệt độ tuần



b) Diễn biến tổng lượng mưa tuần

Hình 1: Biểu đồ diễn biến nhiệt độ và tổng lượng mưa (từ ngày 02 - 08/8/2024)

Trong tuần từ ngày 02 - 08/8/2024, độ ẩm không khí trung bình trong khu vực đạt 84,8%; tích ôn hữu hiệu tuần 105,4°C; bốc thoát hơi tiềm năng 23,2mm; lượng mưa hữu hiệu 20,1mm. Trong tuần qua, khu vực Tây Nguyên có mưa, mưa vừa - mưa to, có nơi mưa rất to, tổng lượng mưa dao động trong khoảng 9 - 114,4mm, nhiệt độ không khí trong tuần dao động từ 16,4 - 31,9°C.

Bảng 1. Tình hình khí tượng nông nghiệp (từ ngày 02 - 08/8/2024)

Yếu tố	Thời gian		
	3 ngày đầu	4 ngày cuối	Trong tuần
Độ ẩm không khí (%)	84,3	85,2	84,8
Tích ôn hữu hiệu (°C)	45,5	59,9	105,4
Bốc thoát hơi tiềm năng (mm)	9,9	13,2	23,2
Mưa hữu hiệu (mm)	8,5	11,6	20,1

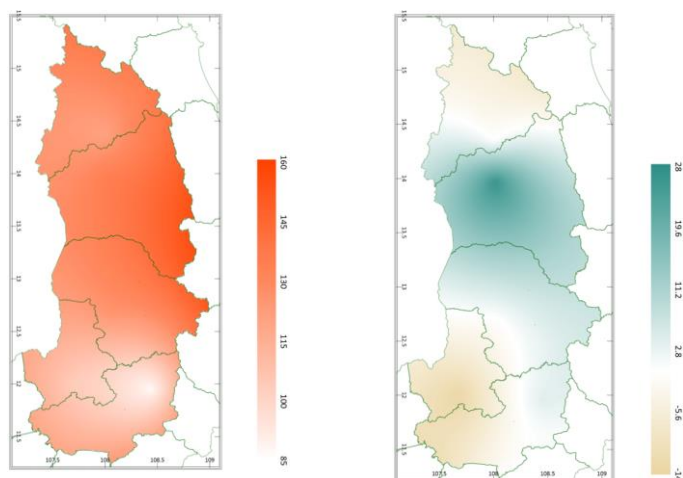
Tuần qua, trên khu vực Tây Nguyên cây cà phê chủ yếu trong giai đoạn phát triển quả - nuôi quả. Thời tiết khu vực tuần qua có mưa, mưa vừa - mưa to, có nơi mưa rất to, độ ẩm không khí đạt 85%, tổng lượng mưa hữu hiệu đạt 20mm, đã cung cấp lượng nước cần thiết cho cây cà phê nuôi quả. Tuy nhiên, khu vực có mưa diện rộng kéo dài liên tục trong các tuần gần đây, đất trồng luôn trong trạng thái thừa ẩm, dẫn đến tình trạng thiếu oxy trong đất, kèm theo trong mưa to đã làm ngập úng và rụng quả non cục bộ tại một số vườn cà phê trên khu vực. Thời tiết tuần qua thuận lợi cho một số sâu bệnh phát sinh gây hại như: bệnh khô cành gây hại gia tăng tại một số tỉnh như Gia Lai, Đắk Lắk, Lâm Đồng; bệnh gỉ sắt gây hại cục bộ tại Gia Lai, Lâm Đồng.

Trên khu vực Tây Nguyên, tuần qua cây ăn quả chủ yếu trong giai đoạn chín-thu hoạch- chăm sóc sau thu hoạch. Thời tiết khu vực có mưa, mưa vừa - mưa to, có nơi mưa rất to, tổng lượng mưa tại hầu hết các tỉnh dao động trong khoảng 30,9 - 114,4mm (riêng tỉnh Đắk Nông đạt 9mm), đồng thời trong mưa kèm theo gió mạnh đã ảnh hưởng đến quá trình chăm sóc cây trồng sau thu hoạch, ảnh hưởng đến tiến độ thu hoạch, vận chuyển và bảo quản quả, ảnh hưởng trực tiếp đến chất lượng quả đối với những diện tích đang trong quá trình thu hoạch. Ngoài ra, mưa xảy ra trong nhiều ngày qua, đất bị oi nước, rễ cây bị ngập úng, thiếu khí dẫn đến hạn chế sự phát triển của rễ, cây kém phát triển, vàng lá, phục hồi chậm. Thời tiết mưa nhiều, độ ẩm cao là điều kiện thuận lợi cho nấm bệnh phát sinh gây hại trên cây ăn quả như: bệnh thán thư, thối rễ, thối quả,... gia tăng gây hại tại các vườn cây ăn quả trên khu vực.

## 2. Dự báo khí tượng nông nghiệp (Từ ngày 09/8/2024 đến ngày 15/8/2024)



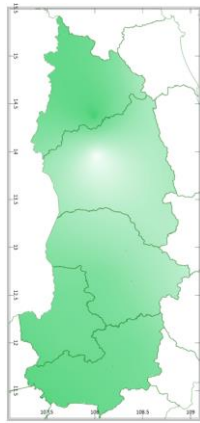
Hình 1: Bản đồ vị trí khu vực dự báo



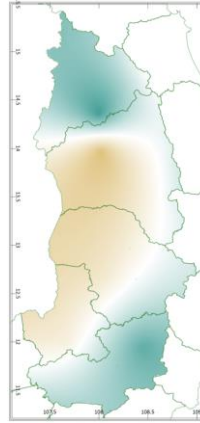
a) Tổng tích ôn hữu hiệu tuần

b) Mức độ sai khác so với cùng kỳ năm trước

Hình 2: Bản đồ tổng tích ôn hữu hiệu

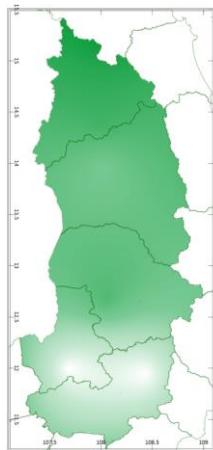


a) Tổng lượng mưa hữu hiệu tuần

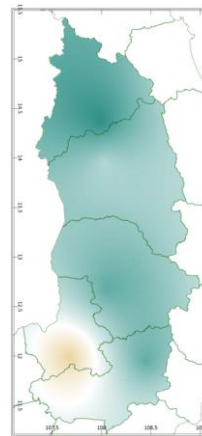


b) Mức độ sai khác so với cùng kỳ năm trước

Hình 3: Bản đồ tổng lượng mưa hữu hiệu

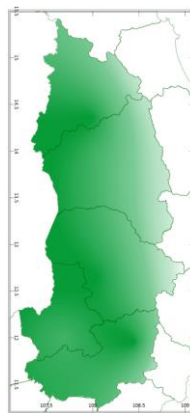


a) Tổng lượng bốc thoát hơi tiềm năng tuần

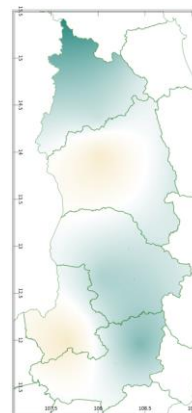


b) Mức độ sai khác so với cùng kỳ năm trước

Hình 4: Bản đồ tổng bốc thoát hơi tiềm năng



a) Cân bằng nước trong đất tuần



b) Mức độ sai khác so với cùng kỳ năm trước

Hình 5: Bản đồ cân bằng nước trong đất

Tích ôn hữu hiệu (tổng nhiệt độ tích lũy) trong 03 ngày đầu dao động trong khoảng 38 - 58°C, trong 04 ngày cuối dao động trong khoảng 50 - 77°C. So với cùng kỳ năm trước, tổng tích ôn hữu hiệu tại phía Đông và trung tâm của tỉnh Kon Tum, tỉnh Đắk Nông, phía Tây và trung tâm của tỉnh Lâm Đồng có xu thế thấp hơn hoặc thấp hơn không đáng kể so với cùng kỳ, dao động trong khoảng 0,4 - 14mm; các phần còn lại trên khu vực Tây Nguyên có xu thế cao hơn hoặc không thay đổi so với cùng kỳ năm trước, dao động trong khoảng 0 - 28°C.

Tổng lượng mưa hữu hiệu 03 ngày đầu tuần dao động xung quanh 1 - 17mm, 04 ngày cuối tuần dao động trong khoảng 3 - 12mm. Trung tâm của tỉnh Gia Lai có khả năng nhận được tổng lượng mưa hữu hiệu thấp hơn so với các tỉnh khác trên khu vực. So với cùng kỳ năm trước, tổng lượng mưa hữu hiệu tỉnh Kon Tum, phần tiếp giáp với các tỉnh Kon Tum, Bình Định - Phú Yên của tỉnh Gia Lai, phía Đông của tỉnh Đắk Lắk, và tỉnh Lâm Đồng có xu thế cao hơn so với cùng kỳ, dao động trong khoảng 8,4 - 26mm; các phần còn lại của khu vực Tây Nguyên có xu thế thấp hơn hoặc thấp hơn không đáng kể so với cùng kỳ năm trước ở mức khoảng 0,4 - 18mm.

Lượng bốc thoát hơi tiềm năng dao động trong khoảng 23 - 24mm. So với cùng kỳ năm trước, tổng lượng bốc thoát hơi tiềm năng tại hầu hết các tỉnh trên khu vực Tây Nguyên có xu thế cao hơn không đáng kể so với cùng kỳ, dao động trong khoảng 0,08 - 0,8mm; riêng hầu hết phía Nam và trung tâm tỉnh Đắk Nông, một phần phía Tây Bắc của tỉnh Lâm Đồng có xu thế thấp hơn không đáng kể so với cùng kỳ năm trước ở mức khoảng 0,16 - 0,4mm.

Cân bằng nước trong đất dự báo ở mức 85 - 100%. So với cùng kỳ năm trước, cân bằng nước trong đất tại tỉnh Kon Tum, hầu hết phía Đông của tỉnh Gia Lai, tỉnh Đắk Lắk, phần tiếp giáp với tỉnh Đắk Lắk - Lâm Đồng của tỉnh Đắk Nông và phía Đông của tỉnh Lâm Đồng có xu thế cao hơn so với cùng kỳ, dao động trong khoảng 5,2 - 34%; các phần còn lại của khu vực Tây Nguyên có xu thế thấp hơn so với cùng kỳ năm trước ở mức khoảng 4,4 - 14%.

Độ ẩm không khí tuần tới trong khu vực dao động trong khoảng 76 - 91%.

Bảng 2: Dự báo các đặc trưng khí tượng nông nghiệp tại khu vực

Yếu tố	Thời gian		
	3 ngày đầu	4 ngày cuối	Trong tuần
Độ ẩm không khí (%)	76,0 - 92,0	75,3 - 90,8	75,6 - 91,3
Tích ôn hữu hiệu (°C)	37,5 - 57,8	49,9 - 77,2	87,4 - 135,0
Bốc thoát hơi tiềm năng (mm)	9,8 - 10,3	13,0 - 13,7	22,8 - 24,0
Mưa hữu hiệu (mm)	1,4 - 16,7	2,5 - 12,1	3,9 - 28,1
Cân bằng nước trong đất (%)	85 - 100		

### 3. Cảnh báo khả năng tác động đến sản xuất nông nghiệp

Dự báo tuần tới, khu vực Tây Nguyên từ đêm 09-15/8, có mưa rào và dông vài nơi, riêng chiều tối và tối có mưa rào và dông rải rác, cục bộ có nơi mưa to. Nhiệt độ không khí dao động trong khoảng 20,1 - 33,3°C, tổng lượng mưa dao động trong khoảng 3,9 - 56,6mm (Nguồn: TT DB KTTV QG).

Tuần tới, cây Cà Phê tiếp tục giai đoạn phát triển quả - nuôi quả. Nhiệt độ thích hợp cho cà phê sinh trưởng và phát triển trong giai đoạn này dao động trong khoảng 24 - 26°C, độ ẩm không khí trên 70%. Dự báo tuần tới, nhiệt độ không khí dao động trong khoảng 20 - 33°C, độ ẩm không khí khoảng 76 - 91% cơ bản phù hợp cho cây cà phê sinh trưởng. Tuy nhiên, khu vực có mưa kéo dài trong nhiều tuần gần đây, tuần tới dự báo tiếp tục có mưa, chiều tối và tối cục bộ có nơi mưa to, với tổng lượng mưa hữu hiệu tuần tới khoảng 4 - 28mm, cân bằng nước trong đất dao động trong khoảng 85 - 100%, cao hơn so với lượng nước cần thiết cung cấp cho cây cà phê. Mưa trong nhiều ngày qua dẫn tới tình trạng đất trồng luôn trong trạng thái ẩm, một số vườn bị ngập dẫn đến tình trạng rễ cây cà phê bị thiếu oxy, cây hấp thụ chất dinh dưỡng kém, một số vườn tiếp tục có nguy cơ rụng quả non. Do đó, người dân cần khơi thông rãnh thoát nước xung quanh và trên vườn để thoát nước nhanh, xới xáo phá váng lớp đất mặt để thoát nước và làm cho đất thoáng khí và có oxy, bón vôi quanh gốc cây để phòng ngừa các loại nấm xâm nhiễm gây hại. Bên cạnh đó, giai đoạn này tiếp tục bổ sung dinh dưỡng cho cây nuôi quả, có thể sử dụng các loại phân bón lá có hàm lượng P và K cao và các loại kích kháng, tuy nhiên, cần lưu ý là chỉ bón phân cho cây khi vườn đã rút cạn nước, không có nguy cơ ngập nước trở lại và đã xử lý mầm bệnh. Thời tiết tuần tới tạo điều kiện cho một số sâu bệnh phát sinh gây hại như: rệp, bệnh nấm hồng, bệnh gỉ sắt...do đó, cần lưu ý nếu phát hiện cây cà phê bị bệnh thì cần phun phòng trừ sâu bệnh kịp thời, nên khoanh vùng phun phòng trừ những cây bị bệnh, không nên phun tràn lan cả vườn làm ảnh hưởng đến hệ sinh thái vườn cà phê, tiêu diệt thiên địch có ích, lãng phí, tốn công lao động và ô nhiễm môi trường.

Trên khu vực Tây Nguyên, cây ăn quả đang trong giai đoạn thu hoạch - chăm sóc sau thu hoạch. Dự báo thời tiết khu vực tuần tới tiếp tục có mưa diện rộng, cục bộ có mưa to (mưa tập trung vào chiều và đêm), do đó người dân cần tranh thủ sáng sớm, ngày tạnh ráo thu hoạch triệt để quả đã chín và bảo quản quả khô ráo. Nhiệt độ thích hợp cho cây ăn quả sinh trưởng trong giai đoạn này dao động trong khoảng 24 - 30°C; độ ẩm đất thích hợp khoảng 50 - 60%. Dự báo tuần tới, tổng lượng mưa hữu hiệu dao động trong khoảng 4 - 28mm, cân bằng nước trong đất dao động trong khoảng 85 - 100%, cao hơn so với nhu cầu của cây ăn quả trong các giai đoạn sinh trưởng và phát triển của tuần tới. Do đó, người dân cần chú ý đào nhiều rãnh phụ sâu khoảng 20-30cm tạo điều kiện cho nước mưa được thoát nhanh xuống các mương liếp; gia cố bờ bao, đê bao cho chắc chắn, nạo vét kênh, mương, chuẩn bị máy bơm để rút nước chống ngập úng khi có mưa to; hạn chế tối đa việc đi lại trong vườn, khi vườn bị ngập do mưa, cần bơm rút nước nhanh cho vườn khi trời tạnh mưa, nếu lớp đất mặt bị đóng váng trở nên cứng cần phá váng dưới tán để không khí và nước thấm xuống đất dễ hơn, cung cấp oxy cho rễ. Đối với những diện tích đã thu hoạch xong, cần tiến hành cắt tỉa toàn bộ những cành tăm, cành bị sâu bệnh, cành trong tán, cành vượt, cành sát đất tạo độ thoáng cho cây; dọn vệ sinh trong vườn cây ăn quả sau thu hoạch để tránh cư trú của sâu bệnh xâm nhập, gây ảnh hưởng đến chất lượng và năng suất, đồng thời, để cây ăn quả nhanh chóng phục hồi và cho năng suất cao vụ tiếp theo, cần bón phân đúng cách, hợp lý, cung cấp chất dinh dưỡng cho cây trồng, trong đó, ưu tiên sử dụng phân hữu cơ đã được xử lý. Thời tiết mưa nhiều, độ ẩm cao, nấm bệnh gây hại trên cây ăn quả gia tăng, nhất là các bệnh do nấm gây bệnh thán thư, thối rễ và thối quả,...người dân cần thường xuyên kiểm tra vườn, phát hiện sớm bệnh và chủ động các biện pháp phòng trừ hiệu quả.

**Thời gian ban hành bản tin tiếp theo: 16h45 ngày 16/8/2024**

**Tin phát lúc: 16h45**

**Người chịu trách nhiệm  
ban hành bản tin**

**Phạm Thị Kim Phụng**