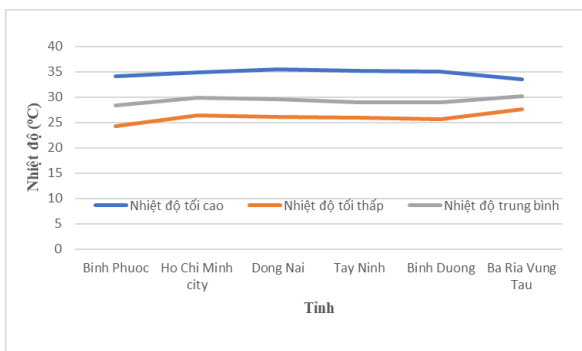


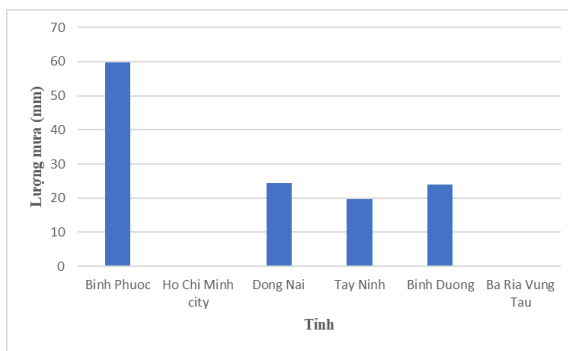
**BẢN TIN DỰ BÁO KHÍ TƯỢNG THỦY VĂN  
PHỤC VỤ NÔNG NGHIỆP KHU VỰC ĐÔNG NAM BỘ  
THỜI HẠN TUẦN**

(Từ ngày 23/8/2024 đến ngày 29/8/2024)

**1. Thông báo tình hình khí tượng thủy văn nông nghiệp tuần qua**



a) Diễn biến nhiệt độ tuần



b) Diễn biến tổng lượng mưa tuần

Hình 1: Biểu đồ diễn biến nhiệt độ và tổng lượng mưa (từ ngày 16 - 22/8/2024)

Trong tuần từ ngày 16 - 22/8/2024, độ ẩm không khí trung bình trong khu vực đạt 76,1%; tích ôn hữu hiệu tuần 142,2°C; bốc thoát hơi tiềm năng 23,5mm; lượng mưa hữu hiệu 17,0mm. Tuần qua, khu vực ngày có nắng, có mưa rào và dông rải rác, cục bộ có mưa vừa - mưa to, tổng lượng mưa dao động từ 0 - 59,7mm, nhiệt độ không khí dao động từ 24,2 - 35,5°C.

Bảng 1. Tình hình khí tượng nông nghiệp (từ ngày 16 - 22/8/2024)

Yếu tố	Thời gian		
	3 ngày đầu	4 ngày cuối	Trong tuần
Độ ẩm không khí (%)	76,3	76,0	76,1
Tích ôn hữu hiệu (°C)	61,0	81,2	142,2
Bốc thoát hơi tiềm năng (mm)	10,1	13,5	23,5
Mưa hữu hiệu (mm)	6,7	10,3	17,0

Trên khu vực Đông Nam Bộ, cây hồ tiêu chủ yếu trong giai đoạn quả non - phát triển quả. Tuần qua, hầu hết các tỉnh trên khu vực đều có mưa, mưa vừa, có nơi mưa to, với tổng lượng mưa hữu hiệu đạt 17mm đã đảm bảo đủ nước cung cấp cho cây hồ tiêu nuôi quả. Tuy nhiên, khu vực có mưa kéo dài trong nhiều tuần qua, một số tỉnh có mưa rất to đã ảnh hưởng đến quá trình sinh

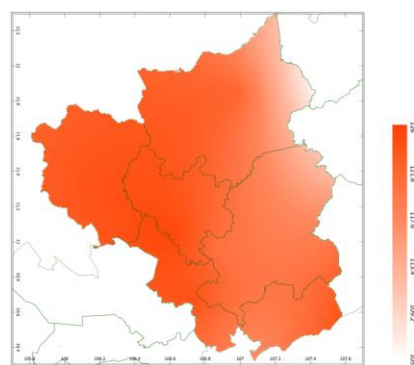
trường và phát triển tại một số diện tích hồ tiêu, một số vùng trũng thấp bị ngập gốc, ảnh hưởng đến rễ và gia tăng nấm bệnh gây hại trên hồ tiêu. Thời tiết tuần qua thuận lợi cho một số sâu bệnh phát sinh gây hại như: tuyến trùng gây hại rải rác, bệnh phân bố chủ yếu tại Đồng Nai, Bình Phước, Bình Dương; bệnh chết chậm gây hại gia tăng tại các tỉnh Đồng Nai, Bình Phước, Bà Rịa Vũng Tàu, Bình Dương; bệnh chết nhanh gây hại gia tăng, bệnh phân bố chủ yếu tại Bình Phước, Đồng Nai.

Tuần qua, cây sắn trong giai đoạn phát triển thân lá - phát triển củ, thu hoạch. Thời tiết khu vực tuần qua hầu hết các tỉnh trên khu vực có mưa, mưa vừa, có nơi mưa to, thống kê tại các trạm khí tượng cơ bản tổng lượng mưa khu vực dao động từ 20 – 73mm (riêng TP.Hồ Chí Minh không mưa; Bà Rịa - Vũng Tàu lượng mưa không đáng kể đạt 0,2mm) đã làm hưởng đến công tác thu hoạch và vận chuyển các diện tích sắn đã đến kỳ thu hoạch. Đồng thời, mưa liên tục trong nhiều tuần qua, dẫn tới tình trạng một số diện tích sắn bị ngập úng cục bộ, ảnh hưởng đến chất lượng củ. Thời tiết tuần qua thuận lợi cho một số sâu bệnh phát sinh gây hại như: bệnh khảm lá virus gây hại rải rác tại các tỉnh Tây Ninh, Đồng Nai, Bình Dương, Bà Rịa Vũng Tàu, Bình Phước; bọ phấn trắng, rệp sáp, nhện đỏ,... gây hại cục bộ tại các diện tích trồng sắn trên khu vực.

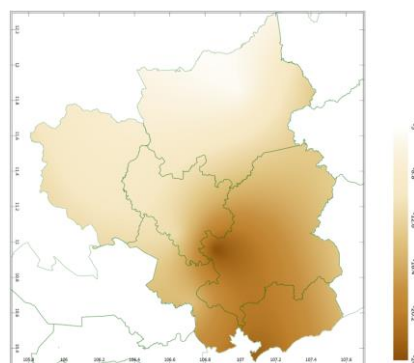
## 2. Dự báo khí tượng nông nghiệp (Từ ngày 23/8/2024 đến ngày 29/8/2024)



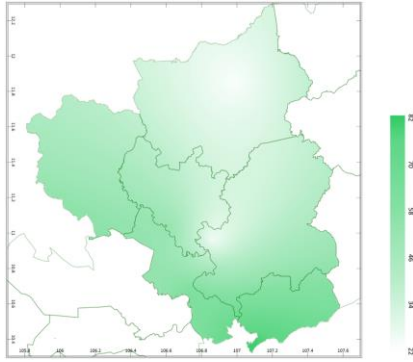
Hình 1: Bản đồ vị trí khu vực dự báo



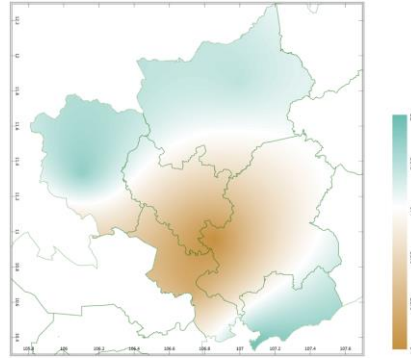
a) Tổng tích ôn hữu hiệu tuần



b) Mức độ sai khác so với cùng kỳ năm trước  
Hình 2: Bản đồ tổng tích ôn hữu hiệu

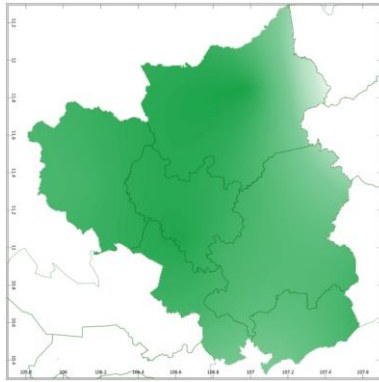


a) Tổng lượng mưa hữu hiệu tuần

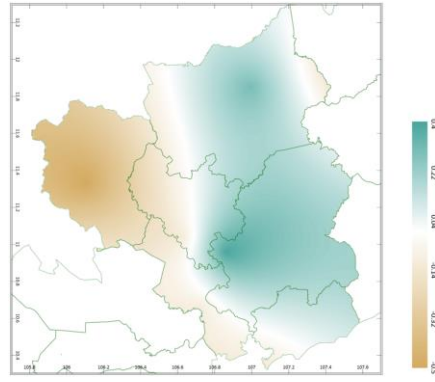


b) Mức độ sai khác so với cùng kỳ năm tr.

Hình 3: Bản đồ tổng lượng mưa hữu hiệu

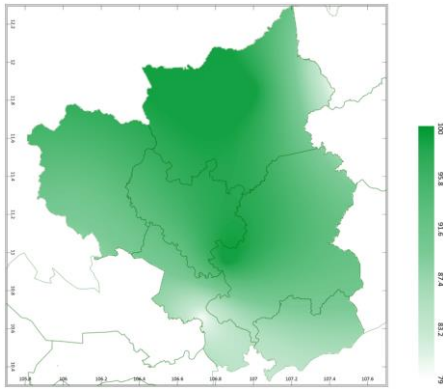


a) Tổng lượng bốc thoát hơi tiềm năng tuần

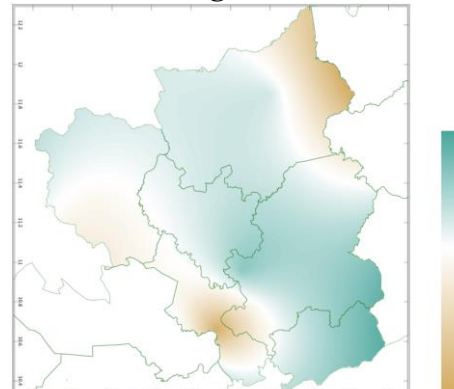


b) Mức độ sai khác so với cùng kỳ

Hình 4: Bản đồ tổng bốc thoát hơi tiềm năng



a) Cân bằng nước trong đất tuần



b) Mức độ sai khác so với cùng kỳ

Hình 5: Bản đồ cân bằng nước trong đất

Tích ôn hữu hiệu (tổng nhiệt độ tích lũy) trong 03 ngày đầu tuần dao động trong khoảng 51 - 55°C, 04 ngày cuối dao động khoảng 66 - 71°C. So với cùng kỳ năm trước, tổng tích ôn hữu hiệu tại các tỉnh trên khu vực Đông Nam Bộ có xu thế thấp hơn so với cùng kỳ, dao động trong khoảng 5 - 24°C.

Tổng lượng mưa hữu hiệu 03 ngày đầu tuần đạt khoảng 10 - 38mm, 04 ngày cuối tuần dao động trong khoảng 13 - 50mm. So với cùng kỳ năm trước, tổng lượng mưa hữu hiệu tại hầu hết các tỉnh trên khu vực Đông Nam Bộ có xu

thể cao hơn so với cùng kỳ năm trước, dao động trong khoảng 7,2 - 44mm; riêng một phần trung tâm của tỉnh Bình Phước có xu thế thấp hơn so với cùng kỳ năm trước ở mức khoảng 1,4 - 2mm.

Lượng bốc hơi tiềm năng tuần tới dao động trong khoảng 23 - 24 mm. So với cùng kỳ năm trước, tổng lượng bốc thoát hơi tiềm năng tại hầu hết tỉnh Bình Phước, phía Đông tỉnh Bình Dương, tỉnh Đồng Nai và hầu hết Bà Rịa - Vũng Tàu có xu thế cao hơn không đáng kể so với cùng kỳ, dao động trong khoảng 0,04 - 0,4mm; các phần còn lại của khu vực Đông Nam Bộ có xu thế thấp hơn không đáng kể so với cùng kỳ năm trước ở mức khoảng 0,14 - 0,5mm.

Cân bằng nước trong đất dự báo dao động trong khoảng 80 - 100%. So với cùng kỳ năm trước, cân bằng nước trong đất tại phía Đông tỉnh Bình Phước, phía Nam tỉnh Tây Ninh, hầu hết TP. Hồ Chí Minh và một phần tiếp giáp với TP. Hồ Chí Minh của tỉnh Đồng Nai có xu thế thấp hơn so với cùng kỳ, dao động trong khoảng 1 - 15%; các phần còn lại của khu vực Đông Nam Bộ có xu thế cao hơn so với cùng kỳ năm trước ở mức khoảng 1,2 - 12%.

Độ ẩm không khí trong tuần dao động trong khoảng 88 - 92%.

*Bảng 2: Dự báo các đặc trưng khí tượng nông nghiệp tại khu vực*

Yếu tố	Thời gian		
	3 ngày đầu	4 ngày cuối	Trong tuần
Độ ẩm không khí (%)	86,3 - 91,3	88,8 - 93	87,9 - 92,3
Tích ôn hữu hiệu (°C)	51,1 - 54,7	66,3 - 70,6	117,4 - 125,3
Bốc thoát hơi tiềm năng (mm)	10 - 10,1	13,3 - 13,5	23,3 - 23,6
Mưa hữu hiệu (mm)	10,1 - 37,9	13,4 - 49,8	23,6 - 81,5
Cân bằng nước trong đất (%)	80 - 100		

### **3. Cảnh báo khả năng tác động đến sản xuất nông nghiệp**

Dự báo tuần tới, khu vực Đông Nam Bộ từ đêm 23-24/8, chiều tối và đêm có mưa rào và dông vài nơi, ngày nắng. Từ đêm 25-30/8, có mưa rào và dông vài nơi; riêng chiều tối và tối có mưa rào và dông rải rác. Nhiệt độ không khí trong khu vực dao động trong khoảng 24,4 - 30,8°C, tổng lượng mưa dao động khoảng 75,2 - 101,8mm (Nguồn: TT DB KTTV QG).

Tuần tới, trên khu vực Đông Nam Bộ cây hồ tiêu tiếp tục trong giai đoạn quả non - phát triển quả. Dự báo tuần tới, khu vực tiếp tục có mưa diện rộng, tổng lượng mưa hữu hiệu trong khoảng 24 - 82mm, cân bằng nước trong đất dao

động trong khoảng 80 - 100%, cao hơn so với độ ẩm đất thích hợp cho hồ tiêu sinh trưởng. Khu vực đang trong cao điểm mùa mưa, cân bằng nước trong đất luôn ở mức cao, có khả năng sẽ gây ngập úng và đọng nước ở gốc hồ tiêu tại các vùng trũng thấp, gia tăng nấm bệnh gây hại. Do đó, cần chú ý khơi thông hệ thống mương rãnh thoát nước, nhanh chóng thoát nước ra khỏi vườn khi có mưa to, hạn chế tối đa tình trạng ngập úng, đọng nước trong vườn gây rụng quả, thối rữa và tạo điều kiện cho nấm bệnh phát sinh, phát triển và gây hại. Ngoài ra, khi đất vườn còn ướt, hạn chế đi lại ảnh hưởng đến bộ rễ, dây tiêu; tranh thủ những ngày tạnh ráo, tiến hành làm cỏ, phát quang, xới xáo nhằm giảm độ ẩm đất và tạo sự thông thoáng giúp hồ tiêu tiếp xúc ánh sáng nhiều hơn và hạn chế sâu bệnh tấn công. Đồng thời, trong mưa dông có khả năng xảy ra lốc, gió giật mạnh, do đó, người dân cần có các biện pháp giăng néo, chống đỡ trụ tiêu chắc chắn. Trên toàn khu vực Đông Nam Bộ, cần chú ý bón phân đầy đủ đạm và kali và đa trung vi lượng để giúp cây tiêu có bộ rễ khỏe hơn và đủ sức nuôi quả; đồng thời bổ sung phân bón hữu cơ để giúp bộ rễ khỏe mạnh, tăng sức đề kháng cho cây. Thời tiết tuần tới thuận lợi cho một số sâu bệnh phát sinh gây hại như: bệnh tuyến trùng, bệnh chết nhanh, chết chậm, rệp sáp hại rễ.... Do đó, người dân lưu ý thường xuyên kiểm tra vườn, phát hiện sớm bệnh và triển khai kịp thời các biện pháp phòng trừ nấm bệnh có hiệu quả, đảm bảo vườn tiêu được thông thoáng, thoát nước tốt trong mùa mưa, không để nước đọng trong gốc tiêu, cắt bỏ dây lươn hay các cành nhánh sát gốc để tạo thông thoáng cho gốc tiêu, cắt tia vào những ngày tạnh ráo.

Tuần tới, các diện tích trồng sản chủ yếu trong giai đoạn phát triển thân lá, phát triển củ, thu hoạch. Dự báo khu vực tuần tới tiếp tục có mưa diện rộng, mưa tập trung vào chiều tối, do đó, người dân cần tranh thủ những lúc tạnh ráo thu hoạch các diện tích sản đã đến kỳ thu hoạch. Đối với giai đoạn phát triển thân lá, nước là yếu tố quan trọng để cây sinh trưởng và quang hợp, cũng như vận chuyển vật chất từ bộ phận này đến bộ phận khác trong cây, độ ẩm đất thích hợp trong giai đoạn này khoảng 75 - 85%; giai đoạn nuôi củ, nhu cầu về nước có giảm xuống để tập trung vào việc tích lũy tinh bột vào củ, độ ẩm đất thích hợp trong giai đoạn này khoảng 60-70%. Dự báo tuần tới, tổng lượng mưa hữu hiệu tuần tới dao động trong khoảng 24 - 82mm, cân bằng nước trong đất dao động trong khoảng 80-100%. Đồng thời, khu vực có mưa trong nhiều tuần qua, đất trồng luôn trong trạng thái dư ẩm, cân bằng nước trong đất cao hơn rất nhiều so

với nhu cầu của cây sắn. Do đó, người dân cần lưu ý khơi thông mương rãnh, thoát nước kịp thời khi có mưa to; sau mưa và nước rút cạn, cần xới xáo phá váng nhằm giảm độ ẩm trong đất về độ ẩm thích hợp cho sắn sinh trưởng. Bên cạnh đó, cần bón phân, bổ sung dinh dưỡng đầy đủ cho sắn sinh trưởng và phát triển: đối với những diện tích sắn trong giai đoạn phát triển thân lá cần bón nhiều dinh dưỡng chứa đạm và một lượng phân lân để tăng cường quang hợp và giúp cứng cây, tránh gãy đổ; Giai đoạn phát triển củ cây cần bón nhiều Kali để tăng cường quá trình quang hợp và tích lũy củ, tỷ lệ N: K là 1:2. Thời tiết tuần tới tạo điều kiện cho một số sâu bệnh có khả năng phát sinh gây hại như: bọ phấn trắng, rệp sáp, nhện đỏ, bệnh khảm lá virus gây hại chủ yếu trên những diện tích đã nhiễm bệnh và tàn dư sau thu hoạch chưa được xử lý triệt để.

**Thời gian ban hành bản tin tiếp theo: 16h45 ngày 30/8/2024**

**Tin phát lúc: 16h45**

**Người chịu trách nhiệm  
ban hành bản tin**

**Phạm Thị Kim Phụng**