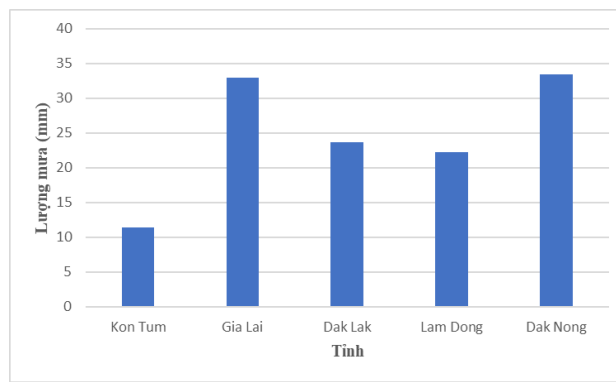
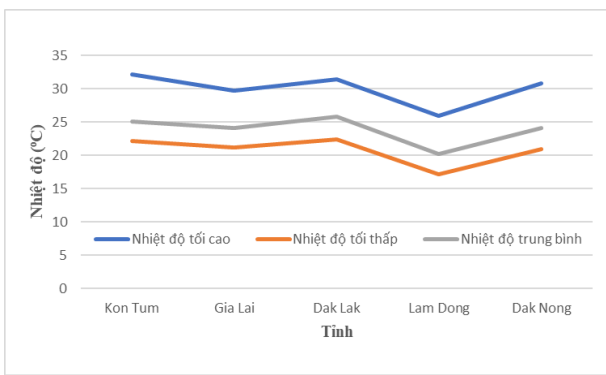


Hà Nội, ngày 30 tháng 8 năm 2024

Số: KNHV-35/TN/TTCN

**BẢN TIN DỰ BÁO KHÍ TƯỢNG THỦY VĂN
PHỤC VỤ NÔNG NGHIỆP KHU VỰC TÂY NGUYÊN
THỜI HẠN TUẦN**
(Từ ngày 30/8/2024 đến ngày 05/9/2024)

1. Thông báo tình hình khí tượng nông nghiệp tuần qua



a) Diễn biến nhiệt độ tuần

b) Diễn biến tổng lượng mưa tuần

Hình 1: Biểu đồ diễn biến nhiệt độ và tổng lượng mưa (từ ngày 23 - 29/8/2024)

Trong tuần từ ngày 23 - 29/8/2024, độ ẩm không khí trung bình trong khu vực đạt 85,2%; tích ôn hữu hiệu tuần 101,9°C; bốc thoát hơi tiềm năng 22,9mm; lượng mưa hữu hiệu 36,6mm. Trong tuần qua, khu vực Tây Nguyên ngày có nắng, chiều tối có mưa, mưa vừa - mưa to, có nơi mưa rất to, tổng lượng mưa dao động trong khoảng 51 - 137,5mm, nhiệt độ không khí trong tuần dao động từ 17,1 - 31,2°C.

Bảng 1. Tình hình khí tượng nông nghiệp (từ ngày 23 - 29/8/2024)

Yếu tố	Thời gian		
	3 ngày đầu	4 ngày cuối	Trong tuần
Độ ẩm không khí (%)	83,8	86,4	85,2
Tích ôn hữu hiệu (°C)	44,6	57,3	101,9
Bốc thoát hơi tiềm năng (mm)	9,9	13,1	22,9
Mưa hữu hiệu (mm)	19,4	17,3	36,6

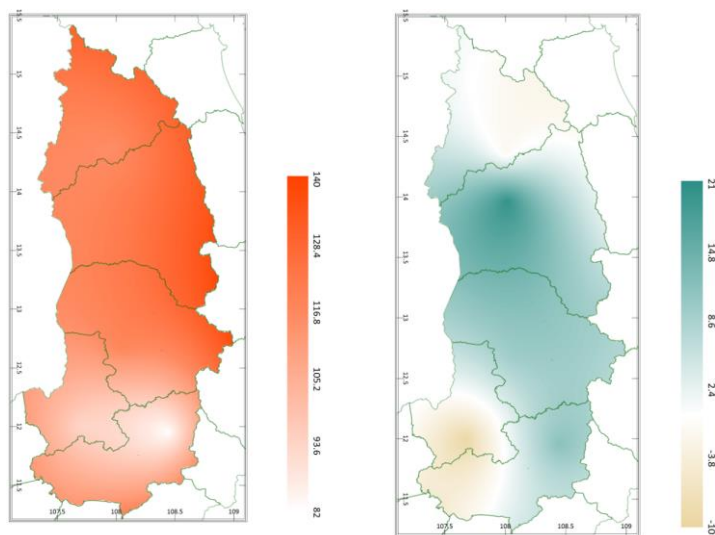
Cây hồ tiêu chủ yếu trong giai đoạn quả non - phát triển quả. Tuần qua, hầu hết các tỉnh trên khu vực đều có mưa, mưa vừa, có nơi mưa to, với tổng lượng mưa hữu hiệu đạt 36,6mm đã đảm bảo đủ nước cung cấp cho cây hồ tiêu nuôi quả. Tuy nhiên, khu vực có mưa kéo dài trong nhiều tuần qua, một số tỉnh có mưa rất to đã ảnh hưởng đến quá trình sinh trưởng và phát triển tại một số diện tích hồ tiêu, một số vùng trũng thấp bị ngập gốc, ảnh hưởng đến rễ và gia tăng nấm bệnh gây hại trên hồ tiêu. Thời tiết tuần qua thuận lợi cho một số sâu bệnh phát sinh gây hại như: tuyến trùng, bệnh chết chậm gây hại rải rác, phân bố chủ yếu tại Gia Lai, Đắk Lắk, Lâm Đồng.

Trên khu vực Tây Nguyên, tuần qua cây ăn quả có múi (cam, quýt, bưởi) chủ yếu trong giai đoạn phát triển quả-nuôi quả. Thời tiết khu vực có mưa, mưa vừa - mưa to, tổng lượng mưa tại các tỉnh dao động trong khoảng 51 - 137,5mm, đồng thời trong mưa dông kèm theo gió mạnh đã ảnh hưởng đến quá trình phát triển cây có múi. Ngoài ra, mưa xảy ra trong nhiều ngày qua, đất bị oi nước, rễ cây bị ngập úng, thiếu khí dẫn đến hạn chế sự phát triển của rễ, cây kém phát triển, vàng lá, rụng quả. Thời tiết mưa nhiều, độ ẩm cao là điều kiện thuận lợi cho nấm bệnh phát sinh gây hại trên cây ăn quả như: bệnh thán thư, thối rễ, thối quả,... gia tăng gây hại tại các vườn cây ăn quả trên khu vực.

2. Dự báo khí tượng nông nghiệp (Từ ngày 30/8/2024 đến ngày 05/9/2024)



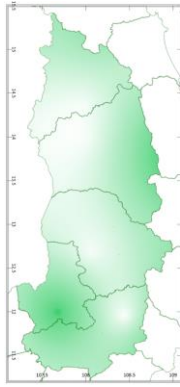
Hình 1: Bản đồ vị trí khu vực dự báo



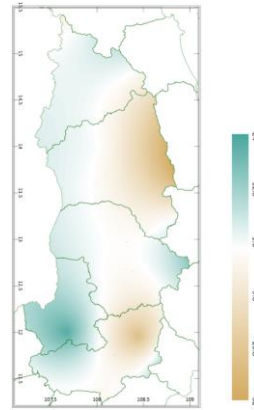
a) Tổng tích ôn hữu hiệu tuần

b) Mức độ sai khác so với cùng kỳ năm trước

Hình 2: Bản đồ tổng tích ôn hữu hiệu

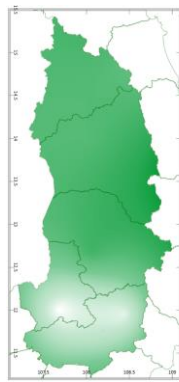


a) Tổng lượng mưa hữu hiệu tuần

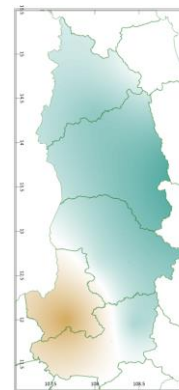


b) Mức độ sai khác so với cùng kỳ năm trước

Hình 3: Bản đồ tổng lượng mưa hữu hiệu

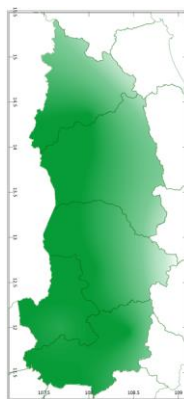


a) Tổng lượng bốc thoát hơi tiềm năng tuần

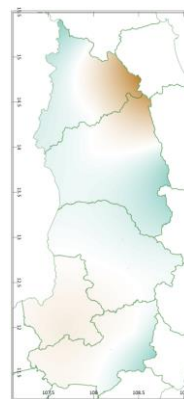


b) Mức độ sai khác so với cùng kỳ năm trước

Hình 4: Bản đồ tổng bốc thoát hơi tiềm năng



a) Cân bằng nước trong đất tuần



b) Mức độ sai khác so với cùng kỳ năm trước

Hình 5: Bản đồ cân bằng nước trong đất

Tích ôn hữu hiệu (tổng nhiệt độ tích lũy) trong 03 ngày đầu dao động trong khoảng 35 - 52°C, trong 04 ngày cuối dao động trong khoảng 48 - 69°C. So với cùng kỳ năm trước, tổng tích ôn hữu hiệu tại hầu hết các tỉnh trên khu vực Tây Nguyên có xu thế cao hơn so với cùng kỳ, dao động trong khoảng 2,4 - 21°C; riêng

phía Bắc tỉnh KonTum, phía Nam và trung tâm tỉnh Đắk Nông, phía Tây của tỉnh Lâm Đồng có xu thế thấp hơn so với cùng kỳ năm trước ở mức khoảng 1 - 10°C.

Tổng lượng mưa hữu hiệu 03 ngày đầu tuần dao động trong khoảng 8 - 27mm, 04 ngày cuối tuần dao động trong khoảng 13 - 27mm. So với cùng kỳ năm trước, tổng lượng mưa hữu hiệu tại hầu hết tỉnh KonTum, phía Tây tỉnh Gia Lai, phía Tây và một phần phía Đông của tỉnh Đắk Lắk, tỉnh Đắk Nông và hầu hết phía Tây của tỉnh Lâm Đồng có xu thế cao hơn hoặc cao hơn không đáng kể so với cùng kỳ, dao động trong khoảng 0,2 - 24mm; các phần còn lại của khu vực Tây Nguyên có xu thế thấp hơn so với cùng kỳ năm trước ở mức khoảng 9,6 - 32mm.

Lượng bốc thoát hơi tiềm năng dao động trong khoảng 22 - 23mm. So với cùng kỳ năm trước, tổng lượng bốc thoát hơi tiềm năng tại hầu hết các tỉnh trên khu vực Tây Nguyên có xu thế cao hơn không đáng kể so với cùng kỳ, dao động trong khoảng 0,07 - 0,65mm; riêng tỉnh Đắk Nông và phía Tây của tỉnh Lâm Đồng có xu thế thấp hơn không đáng kể so với cùng kỳ năm trước ở mức khoảng 0,22 - 0,8mm.

Cân bằng nước trong đất dự báo ở mức 94 - 100%. So với cùng kỳ năm trước, cân bằng nước trong đất tại tỉnh Kon Tum (ngoại trừ phía Đông Nam), tỉnh Gia Lai (ngoại trừ phía Đông Bắc), phía Bắc của tỉnh Đắk Lắk, một phần phía Đông và Đông Nam của tỉnh Lâm Đồng có xu thế không thay đổi hoặc cao hơn so với cùng kỳ, dao động trong khoảng 0 - 18%; các phần còn lại của khu vực Tây Nguyên có xu thế thấp hơn hoặc thấp hơn không đáng kể so với cùng kỳ năm trước ở mức khoảng 0,1 - 44%.

Độ ẩm không khí tuần tới trong khu vực dao động trong khoảng 85 - 93%.

Bảng 2: Dự báo các đặc trưng khí tượng nông nghiệp tại khu vực

Yếu tố	Thời gian		
	3 ngày đầu	4 ngày cuối	Trong tuần
Độ ẩm không khí (%)	83,0 - 94,3	86,5 - 93,5	85,0 - 93,3
Tích ôn hữu hiệu (°C)	34,6 - 52,2	47,9 - 68,8	82,5 - 120,3
Bốc thoát hơi tiềm năng (mm)	9,6 - 10,0	12,8 - 13,4	22,4 - 23,4
Mưa hữu hiệu (mm)	7,7 - 26,5	12,8 - 27,4	22,5 - 53,9
Cân bằng nước trong đất (%)	94 - 100		

3. Cảnh báo khả năng tác động đến sản xuất nông nghiệp

Dự báo tuần tới, khu vực Tây Nguyên từ đêm 30/8-06/9, chiều và đêm có mưa rào và dông, cục bộ có nơi mưa to đến rất to; riêng thời kỳ từ ngày 31/8-02/9 có mưa, mưa vừa và dông, cục bộ có nơi mưa to đến rất to (mưa tập trung vào chiều và tối). Nhiệt độ không khí dao động trong khoảng 19,4 - 31,4°C, tổng lượng mưa dao động trong khoảng 69,1 - 99,1mm (Nguồn: TT DB KTTV QG).

Tuần tới, trên khu vực Tây Nguyên cây hồ tiêu tiếp tục trong giai đoạn quả non - phát triển quả. Dự báo tuần tới, khu vực tiếp tục có mưa vừa, mưa to, cục bộ có nơi mưa rất to, tổng lượng mưa hữu hiệu trong khoảng 23 - 54mm, cân bằng nước trong đất dao động trong khoảng 94 - 100%, cao hơn so với độ ẩm đất thích hợp cho hồ tiêu sinh trưởng. Khu vực có mưa trong nhiều tuần qua, cân bằng nước trong đất luôn ở mức cao, có khả năng gây ngập úng và đọng nước ở gốc hồ tiêu tại các vùng trũng thấp, gia tăng nấm bệnh gây hại. Do đó, cần chú ý tích cực khơi thông hệ thống mương rãnh thoát nước, nhanh chóng thoát nước ra khỏi vườn khi có mưa to, hạn chế tối đa tình trạng ngập úng, đọng nước trong vườn gây rụng quả, thối rễ và tạo điều kiện cho nấm bệnh phát sinh, phát triển và gây hại. Ngoài ra, khi đất vườn còn ướt, hạn chế đi lại ảnh hưởng đến bộ rễ, dây tiêu; tranh thủ những ngày tạnh ráo, tiến hành làm cỏ, phát quang, xới xáo nhằm giảm độ ẩm đất và tạo sự thông thoáng giúp hồ tiêu tiếp xúc ánh sáng nhiều hơn và hạn chế sâu bệnh tấn công. Đồng thời, trong mưa dông có khả năng xảy ra lốc, gió giật mạnh, do đó, người dân cần có các biện pháp giằng néo, chống đỡ trụ tiêu chắc chắn. Trên toàn khu vực Tây Nguyên, cần chú ý bón phân đầy đủ đạm và kali và đa trung vi lượng để giúp cây tiêu có bộ rễ khỏe hơn và đủ sức nuôi quả; đồng thời bổ sung phân bón hữu cơ để giúp bộ rễ khỏe mạnh, tăng sức đề kháng cho cây. Thời tiết tuần tới thuận lợi cho một số sâu bệnh phát sinh gây hại như: bệnh tuyến trùng, bệnh chết nhanh, chết chậm, rệp sáp hại rễ.... Do đó, người dân lưu ý thường xuyên kiểm tra vườn, phát hiện sớm bệnh và triển khai kịp thời các biện pháp phòng trừ nấm bệnh có hiệu quả, đảm bảo vườn tiêu được thông thoáng, thoát nước tốt trong mùa mưa, không để nước đọng trong gốc tiêu, cắt bỏ dây lươn hay các cành nhánh sát gốc để tạo thông thoáng cho gốc tiêu, cắt tỉa vào những ngày tạnh ráo.

Trên khu vực Tây Nguyên, tuần tới các diện tích cây ăn quả có múi (cam, quýt, bưởi) tiếp tục trong giai đoạn phát triển quả-nuôi quả. Thời kỳ này cần đảm bảo đủ độ ẩm đất khoảng 55 - 80% cho cây sinh trưởng và phát triển. Dự báo tuần tới, khu vực tiếp tục có mưa diện rộng, tổng lượng mưa hữu hiệu tuần từ 23 -

54mm, lượng bốc thoát hơi tiềm dao động khoảng 22 - 23mm, cân bằng nước trong đất dao động trong khoảng 94 - 100%, cao hơn so với nhu cầu của cây ăn quả có múi trong giai đoạn sinh trưởng. Khu vực đang trong mùa mưa, tuần tới tiếp tục có mưa vừa, mưa to, có nơi mưa rất to, do đó, cần tiếp tục lưu ý đào nhiều rãnh phụ sâu khoảng 20-30cm xung quanh vườn tạo điều kiện cho nước mưa được thoát nhanh, gia cố bờ bao, đào vét mương, chuẩn bị máy bơm để sẵn sàng chống ngập úng khi cần thiết, hạn chế tối đa việc đi lại trong vườn hạn chế làm cho cây bị lay động gốc và đất ít kết chặt lại, tuyệt đối không để vườn cây gặp tình trạng ngập úng kéo dài và không để đọng nước ở gốc cây gây thối rễ và phát sinh nấm bệnh; nên để cỏ dại hợp lý giúp chống rửa trôi dinh dưỡng, xói mòn đất, làm cho đất tơi xốp, thoáng khí giúp rễ cây trồng hô hấp và hấp thu dinh dưỡng tốt, phát triển đa dạng sinh học trong hệ sinh thái vườn. Đồng thời, trong mưa dông có khả năng xảy ra lốc, gió giật mạnh, do đó người dân cần cắt tỉa cành già cỗi, cành vượt tạo độ thông thoáng cho cây, chằng chống cây ăn quả có múi để giúp cây chống chịu tốt, trong thời điểm mưa dông xảy ra. Trên toàn khu vực Tây Nguyên, giai đoạn này, cần bổ sung amino acid và đầy đủ các chất dinh dưỡng thiết yếu bao gồm cả đa, trung và vi lượng để cây có múi nuôi quả. Sâu bệnh hại cần lưu ý trên cây ăn quả có múi trong giai đoạn này: thán thư, thối rễ, thối trái ...khi phát hiện bệnh sâu bệnh, người dân cần khoanh vùng, tỉa bỏ những cành lá bị nhiễm bệnh đem đi tiêu hủy để hạn chế xâm nhập của bệnh hại, sử dụng các biện pháp sinh học để chủ động phòng chống các loại sâu, bệnh theo định kỳ, trong đó, đặc biệt bảo vệ và phát triển các loài thiên địch trong vườn để phòng, chống sâu, côn trùng gây hại.

Thời gian ban hành bản tin tiếp theo: 16h45 ngày 06/9/2024

Tin phát lúc: 16h45

**Người chịu trách nhiệm
ban hành bản tin**

Phạm Thị Kim Phụng