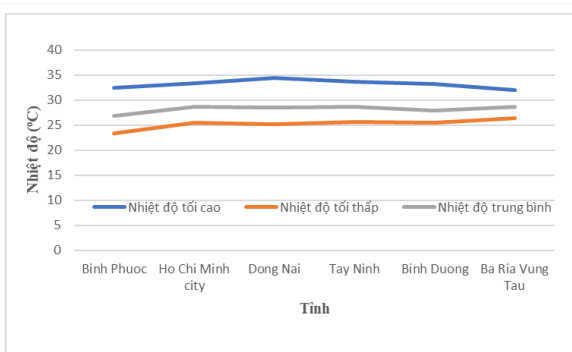


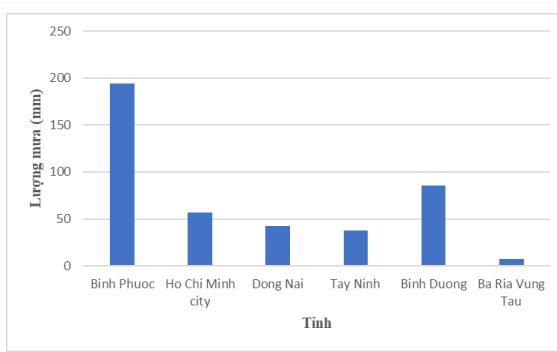
**BẢN TIN DỰ BÁO KHÍ TƯỢNG THỦY VĂN
PHỤC VỤ NÔNG NGHIỆP KHU VỰC ĐÔNG NAM BỘ
THỜI HẠN TUẦN**

(Từ ngày 13/9/2024 đến ngày 19/9/2024)

1. Thông báo tình hình khí tượng thủy văn nông nghiệp tuần qua



a) Diễn biến nhiệt độ tuần



b) Diễn biến tổng lượng mưa tuần

Hình 1: Biểu đồ diễn biến nhiệt độ và tổng lượng mưa (từ ngày 06 - 12/9/2024)

Trong tuần từ ngày 06 - 12/9/2024, độ ẩm không khí trung bình trong khu vực đạt 81,8%; tích ôn hữu hiệu tuần 134,4°C; bốc thoát hơi tiềm năng 23,3mm; lượng mưa hữu hiệu 19,4mm. Tuần qua, khu vực Đông Nam Bộ có mưa, mưa vừa, có nơi mưa to - rất to, tổng lượng mưa dao động từ 7,1 - 194mm, nhiệt độ không khí dao động từ 23,3 - 34,4°C.

Bảng 1. Tình hình khí tượng nông nghiệp (từ ngày 06 - 12/9/2024)

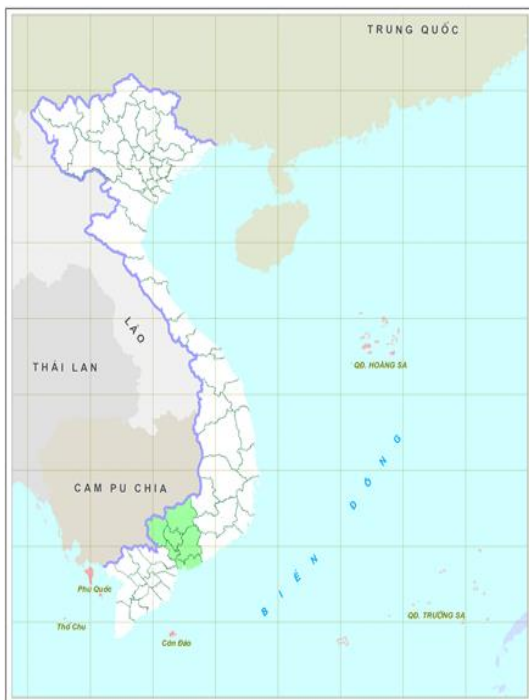
| Yếu tố | Thời gian | | |
|------------------------------|------------|-------------|------------|
| | 3 ngày đầu | 4 ngày cuối | Trong tuần |
| Độ ẩm không khí (%) | 81,5 | 82,0 | 81,8 |
| Tích ôn hữu hiệu (°C) | 58,0 | 76,5 | 134,4 |
| Bốc thoát hơi tiềm năng (mm) | 10,0 | 13,3 | 23,3 |
| Mưa hữu hiệu (mm) | 5,8 | 13,5 | 19,4 |

Trên khu vực Đông Nam Bộ, tuần qua cây cà phê chủ yếu trong giai đoạn phát triển quả - nuôi quả. Thời tiết khu vực tuần qua có mưa diện rộng, hầu hết các tỉnh mưa vừa, mưa to có nơi mưa rất to, tổng lượng mưa dao động trong khoảng 37,4 - 194mm (riêng Bà Rịa - Vũng Tàu đạt 7,1mm), độ ẩm không khí đạt

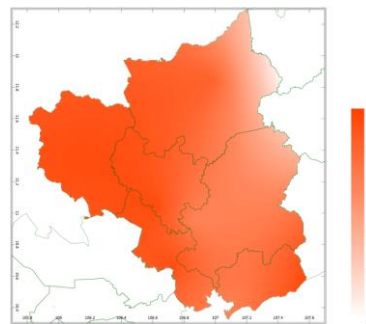
81,8%; khu vực có mưa diện rộng kéo dài liên tục trong nhiều tuần gần đây, đất trồng luôn trong trạng thái thừa ẩm, dẫn đến tình trạng thiếu oxy trong đất, mưa to - rất to đã làm ngập úng và rụng quả non cục bộ tại một số vườn cà phê trên khu vực. Thời tiết tuần qua thuận lợi cho một số sâu bệnh phát sinh gây hại như: bệnh khô cành gia, bệnh gỉ sắt, rệp sáp gây hại rải rác tại các tỉnh Bình Phước, Đồng Nai.

Tuần qua, cây ăn quả có múi (cam, quýt, bưởi) trên khu vực Tây Nguyên chủ yếu trong giai đoạn phát triển quả-nuôi quả. Thời tiết khu vực có mưa, mưa vừa - mưa to, có nơi mưa rất to, tổng lượng mưa tại hầu hết các tỉnh dao động trong khoảng 37,4 - 194mm, đồng thời trong mưa dông kèm theo gió mạnh đã làm gãy đổ, rụng quả một số vườn cây có múi. Ngoài ra, mưa xảy ra trong nhiều ngày qua, đất bị oi nước, rễ cây bị ngập úng, thiếu khí dẫn đến hạn chế sự phát triển của rễ, cây kém phát triển, vàng lá, rụng quả. Thời tiết mưa nhiều, độ ẩm cao là điều kiện thuận lợi cho nấm bệnh phát sinh gây hại trên cây ăn quả như: Bệnh vàng lá thối rễ gia tăng diện tích gây hại, bệnh phân bố chủ yếu tại Bà Rịa Vũng Tàu; bệnh Greening gia tăng diện tích gây hại tại Đồng Nai; bệnh thán thư, thối quả,...gây hại rải rác trên các vùng trồng cây ăn quả có múi.

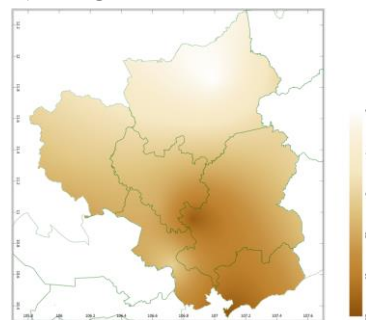
2. Dự báo khí tượng nông nghiệp (Từ ngày 06/9/2024 đến ngày 12/9/2024)



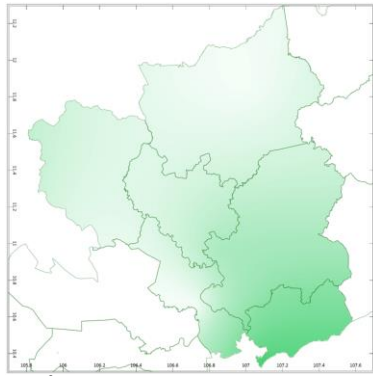
Hình 1: Bản đồ vị trí khu vực dự báo



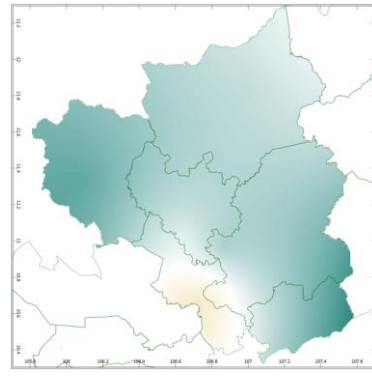
a) Tổng tích ôn hữu hiệu tuần



b) Mức độ sai khác so với cùng kỳ năm trước
Hình 2: Bản đồ tổng tích ôn hữu hiệu

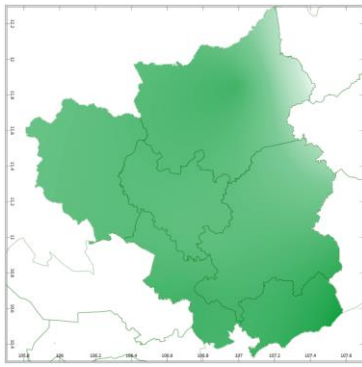


a) Tổng lượng mưa hữu hiệu tuần

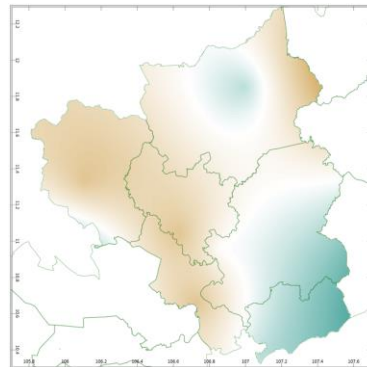


b) Mức độ sai khác so với cùng kỳ năm tr

Hình 3: Bản đồ tổng lượng mưa hữu hiệu

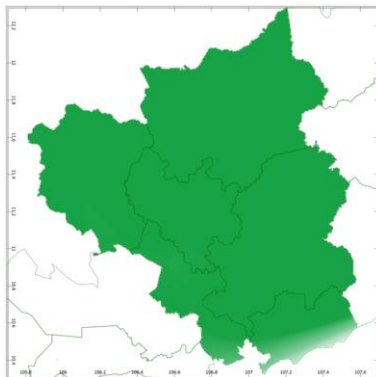


a) Tổng lượng bốc thoát hơi tiềm năng tuần

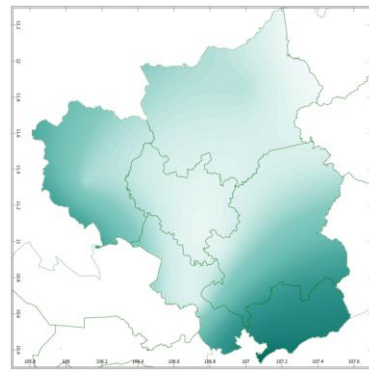


b) Mức độ sai khác so với cùng kỳ

Hình 4: Bản đồ tổng bốc thoát hơi tiềm năng



a) Cân bằng nước trong đất tuần



b) Mức độ sai khác so với cùng kỳ

Hình 5: Bản đồ cân bằng nước trong đất

Tích ôn hữu hiệu (tổng nhiệt độ tích lũy) trong 03 ngày đầu tuần dao động trong khoảng 49 - 53°C, 04 ngày cuối dao động khoảng 66 - 69°C. So với cùng kỳ năm trước, tổng tích ôn hữu hiệu tại các tỉnh trên khu vực Đông Nam Bộ có xu thế thấp không thay đổi hoặc thấp hơn so với cùng kỳ, dao động trong khoảng 0 - 20°C.

Tổng lượng mưa hữu hiệu 03 ngày đầu tuần đạt khoảng 10 - 29mm, 04 ngày cuối tuần dao động xung quanh 13mm. Tỉnh Bà Rịa - Vũng Tàu có khả năng nhận được tổng lượng mưa hữu hiệu cao hơn so với các tỉnh khác trên khu vực. So với cùng kỳ năm trước, tổng lượng mưa hữu hiệu tại hầu hết các tỉnh

trên khu vực Đông Nam Bộ có xu thế cao hơn so với cùng kỳ, dao động trong khoảng 2,6 - 17mm; riêng phía Nam và trung tâm của TP. Hồ Chí Minh có xu thế thấp hơn so với cùng kỳ năm trước ở mức khoảng 2,2 - 7mm.

Lượng bốc hơi tiềm năng tuần tới dao động xung quanh 23mm. So với cùng kỳ năm trước, tổng lượng bốc thoát hơi tiềm năng tại hầu hết các tỉnh trên khu vực Đông Nam Bộ có xu thế thấp hơn không đáng kể so với cùng kỳ năm trước ở mức khoảng 0,08 - 0,3mm; riêng một phần trung tâm tỉnh Bình Phước, hầu hết trung tâm và phía Đông Nam của tỉnh Đồng Nai, tỉnh Bà Rịa - Vũng Tàu có xu thế cao hơn không đáng kể so với cùng kỳ năm trước ở mức khoảng 0,03 - 0,26mm.

Cân bằng nước trong đất dự báo có thể lên đến 100%. So với cùng kỳ năm trước, cân bằng nước trong đất tại các tỉnh trên khu vực Đông Nam Bộ có xu thế cao hơn hoặc cao hơn không đáng kể so với cùng kỳ ở mức khoảng 0,5 - 15%.

Độ ẩm không khí trong tuần dao động trong khoảng 90 - 95%.

Bảng 2: Dự báo các đặc trưng khí tượng nông nghiệp tại khu vực

| Yếu tố | Thời gian | | |
|------------------------------|-------------|-------------|-------------|
| | 3 ngày đầu | 4 ngày cuối | Trong tuần |
| Độ ẩm không khí (%) | 89,0 - 94,7 | 90,3 - 96,0 | 89,7 - 94,9 |
| Tích ôn hữu hiệu (°C) | 49,0 - 53,1 | 65,5 - 69,1 | 115,8 - 122 |
| Bốc thoát hơi tiềm năng (mm) | 9,8 - 9,9 | 13,0 | 22,8 - 22,9 |
| Mưa hữu hiệu (mm) | 9,8 - 29,1 | 13,0 | 22,9 - 42,1 |
| Cân bằng nước trong đất (%) | 100 | | |

3. Cảnh báo khả năng tác động đến sản xuất nông nghiệp

Dự báo tuần tới, khu vực Đông Nam Bộ từ đêm 13-20/9, có mưa vừa, mưa to và dông, cục bộ có nơi mưa rất to. Nhiệt độ không khí trong khu vực dao động trong khoảng 24,5 - 28,8°C, tổng lượng mưa dao động khoảng 117,2 - 164,4mm (Nguồn: TT DB KTTV QG).

Tuần tới, cây cà phê tiếp tục giai đoạn phát triển quả -nuôi quả. Đây là giai đoạn cây khá miễn cảm với nấm bệnh, đồng thời, cần đảm bảo đầy đủ chất dinh dưỡng để cây nuôi quả, do đó, việc thực hiện các biện pháp kỹ thuật chăm sóc cây cà phê giai đoạn này rất quan trọng. Nhiệt độ thích hợp cho cà phê sinh trưởng và phát triển trong giai đoạn này dao động trong khoảng 24 - 26°C, độ ẩm không khí trên 70%. Dự báo tuần tới, nhiệt độ không khí trên khu vực dao động trong khoảng 25 - 29°C, độ ẩm không khí khoảng 90 - 95%, cơ bản phù hợp cho cây cà phê sinh trưởng. Tuy nhiên, dự báo khu vực tiếp tục có mưa diện

rộng, cục bộ có nơi mưa rất to, với tổng lượng mưa hữu hiệu dao động khoảng 23 - 42mm, cân bằng nước trong đất dao động có thể lên đến 100%. Khu vực có mưa trong nhiều tuần qua, đất trồng luôn trong trạng thái thừa ẩm, cân bằng nước trong đất luôn cao hơn so với lượng nước cần thiết cung cấp cho cây cà phê, có thể dẫn đến tình trạng úng gốc, rễ cây bị thiếu oxy, cây không hấp thu được dinh dưỡng gây ra tình trạng rụng quả non. Do đó, người dân cần tiếp tục tích cực tiêu thoát nước và giảm độ ẩm đất tại các vườn cà phê; thực hiện khơi thông mương rãnh, thoát nước kịp thời khi có mưa to - rất to, hạn chế tối đa tình trạng đọng nước ở gốc cây mở đường cho nấm khuẩn phát sinh gây hại. Bên cạnh đó, cần bón phân đầy đủ, đúng quy trình kỹ thuật, cân đối các dinh dưỡng đa, trung, vi lượng với tỉ lệ phù hợp để cây cà phê phát triển toàn diện. Thời tiết tuần tới tạo điều kiện cho một số sâu bệnh phát sinh gây hại như: rệp, bệnh nấm hồng, bệnh gỉ sắt...do đó, cần lưu ý nếu phát hiện cây cà phê bị bệnh thì cần phun phòng trừ sâu bệnh kịp thời, nên khoanh vùng phun phòng trừ những cây bị bệnh, không nên phun tràn lan cả vườn làm ảnh hưởng đến hệ sinh thái vườn cà phê, tiêu diệt thiên địch có ích, lãng phí, tốn công lao động và ô nhiễm môi trường.

Trên khu vực Đông Nam Bộ, các diện tích cây ăn quả có múi (cam, quýt, bưởi) tiếp tục trong giai đoạn phát triển quả-nuôi quả. Thời kỳ này cần đảm bảo đủ độ ẩm đất khoảng 55 - 80% cho cây sinh trưởng và phát triển. Dự báo tuần tới, khu vực tiếp tục có mưa diện rộng, tổng lượng mưa hữu hiệu tuần từ 23 - 42mm, lượng bốc thoát hơi tiềm dao động xung quanh 23mm, cân bằng nước trong đất có thể lên đến 100%, cao hơn so với nhu cầu của cây ăn quả có múi trong giai đoạn sinh trưởng của tuần tới. Đồng thời, khu vực đang trong mùa mưa, tuần tới cục bộ có mưa rất to, do đó, cần lưu ý đào nhiều rãnh phụ sâu khoảng 20-30cm xung quanh vườn tạo điều kiện cho nước mưa được thoát nhanh, gia cố bờ bao, đào vét mương, chuẩn bị máy bơm để sẵn sàng chống ngập úng khi cần thiết, hạn chế tối đa việc đi lại trong vườn hạn chế làm cho cây bị lay động gốc và đất ít kết chặt lại, tuyệt đối không để vườn cây gặp tình trạng ngập úng kéo dài và không để đọng nước ở gốc cây gây thối rễ và phát sinh nấm bệnh; nên để cỏ dại hợp lý giúp chống rửa trôi dinh dưỡng, xói mòn đất, làm cho đất tơi xốp, thoáng khí giúp rễ cây trồng hô hấp và hấp thu dinh dưỡng tốt, phát triển đa dạng sinh học trong hệ sinh thái vườn. Ngoài ra, trong mưa dông có khả năng xảy ra lốc, gió giật mạnh, do đó người dân cần cắt tỉa cành già cỗi, cành

vượt tạo độ thông thoáng cho cây, chằng chống cây ăn quả có múi để giúp cây chống chịu tốt, trong thời điểm mưa dông xảy ra. Trên toàn khu vực Đông Nam Bộ, giai đoạn này, cần bổ sung amino acid và đầy đủ các chất dinh dưỡng thiết yếu bao gồm cả đa, trung và vi lượng để cây có múi nuôi quả. Sâu bệnh hại cần lưu ý trên cây ăn quả có múi trong giai đoạn này: thán thư, thối rễ, thối trái ...khi phát hiện bệnh sâu bệnh, người dân cần khoanh vùng, tỉa bỏ những cành lá bị nhiễm bệnh đem đi tiêu hủy để hạn chế xâm nhập của bệnh hại, sử dụng các biện pháp sinh học để chủ động phòng chống các loại sâu, bệnh theo định kỳ, trong đó, đặc biệt bảo vệ và phát triển các loài thiên địch trong vườn để phòng, chống sâu, côn trùng gây hại.

Thời gian ban hành bản tin tiếp theo: 16h45 ngày 20/9/2024

Tin phát lúc: 16h45

| | |
|--|--|
| | <p>Người chịu trách nhiệm ban hành bản tin</p> <p>Phạm Thị Kim Phụng</p> |
|--|--|