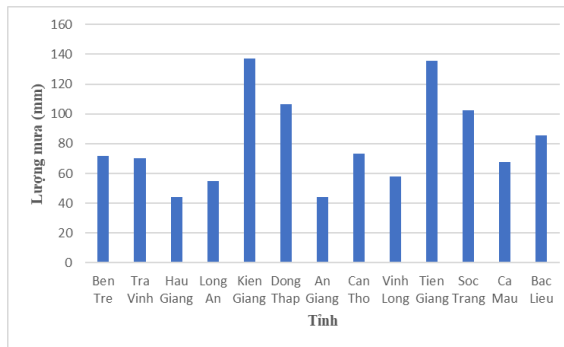
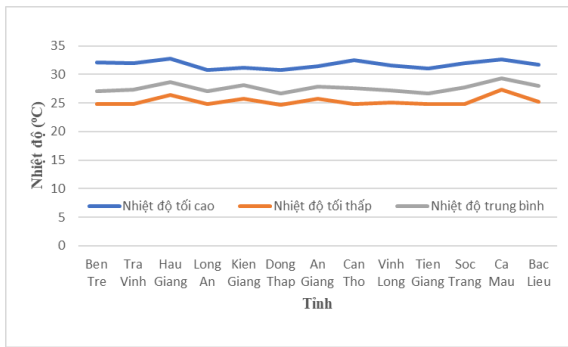


Hà Nội, ngày 27 tháng 09 năm 2024

Số: KNHV-39/CL/TTCN

**BẢN TIN DỰ BÁO KHÍ TƯỢNG THỦY VĂN**  
**PHỤC VỤ NÔNG NGHIỆP KHU VỰC ĐỒNG BẰNG SÔNG CỬU LONG**  
**THỜI HẠN TUẦN**  
(Từ ngày 27/09/2024 đến ngày 03/10/2024)

**1. Thông báo tình hình khí tượng nông nghiệp tuần qua**



a) Diễn biến nhiệt độ tuần qua

b) Diễn biến lượng mưa tuần qua

Hình 1: Diễn biến nhiệt độ và lượng mưa tuần (từ ngày 20-26/09/2024)

Trong tuần từ ngày 20-26/09/2024, độ ẩm không khí trong khu vực đạt 85,8%; tích ôn hữu hiệu tuần 130,6°C; lượng bốc thoát hơi tiềm năng 22,9mm; lượng mưa hữu hiệu 22,6mm. Trong tuần qua, thời tiết khu vực có mưa rào và dông vài nơi, cục bộ có mưa to. Nhiệt độ không khí trong tuần dao động trong khoảng 24,7 - 32,7°C; tổng lượng mưa ở mức 44,0-137,2mm.

Bảng 1. Tình hình khí tượng nông nghiệp (từ ngày 20-26/09/2024)

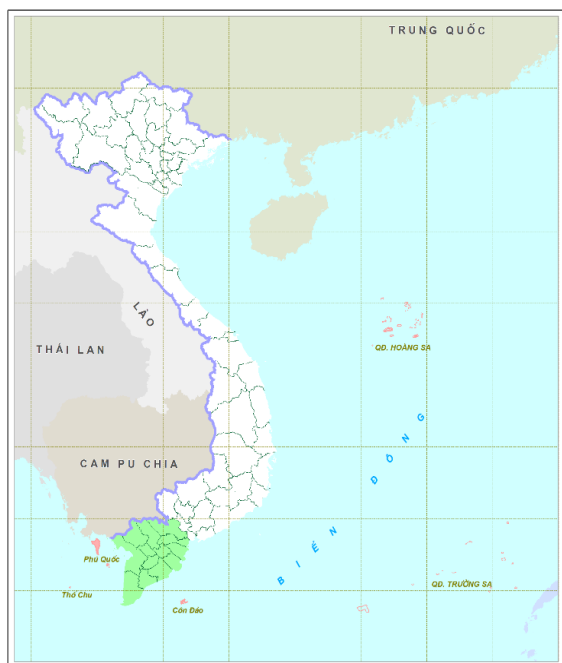
| Yếu tố                       | Thời gian  |             |            |
|------------------------------|------------|-------------|------------|
|                              | 3 ngày đầu | 4 ngày cuối | Trong tuần |
| Độ ẩm không khí (%)          | 88,4       | 83,9        | 85,8       |
| Tích ôn hữu hiệu (°C)        | 54,4       | 76,1        | 130,6      |
| Bốc thoát hơi tiềm năng (mm) | 9,8        | 13,1        | 22,9       |
| Mưa hữu hiệu (mm)            | 12,9       | 9,7         | 22,6       |

Lúa vụ Thu Đông tập trung chủ yếu giai đoạn cuối đẻ nhánh - đứng cái - làm đòng. Trong tuần qua, khu vực tiếp tục có mưa, với tổng lượng mưa hữu hiệu tuần đạt 22,6mm, cơ bản thuận lợi cho quá trình sinh trưởng của lúa trong giai đoạn đứng cái - làm đòng. Đồng thời, mưa nhiều ẩm độ cao đã tạo điều kiện cho một số

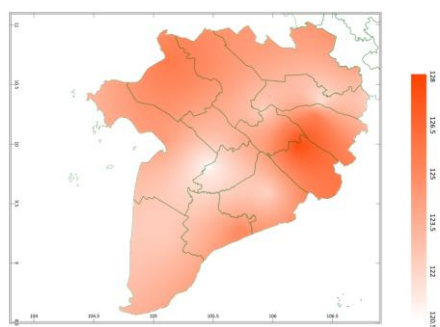
đối tượng sâu bệnh trên lúa phát sinh, gây hại trên lúa vụ Thu Đông như: bệnh đạo ôn, cháy bìa lá, đốm vằn, vàng lá do vi khuẩn, sâu cuốn lá,...

Cây ăn quả có múi (cam, bưởi) đang trong giai đoạn nuôi quả, một số diện tích đã bắt đầu cho thu hoạch. Tuần qua, thời tiết khu vực nhiều ngày có mưa, tổng lượng mưa tuần đạt ở mức 44,0-137,2mm, cục bộ có nơi có mưa to đã gây tình trạng dư nước, rụng quả trên một số diện tích cây có múi và ảnh hưởng đến công tác thu hoạch của người dân. Thời tiết mưa nhiều, ẩm độ cao đã tạo điều kiện thuận lợi cho nhiều nấm bệnh gia tăng gây bệnh thối trái, loét, thối rễ,... trên cây có múi.

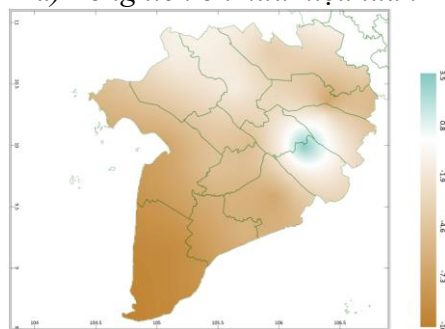
## 2. Dự báo khí tượng nông nghiệp (Từ ngày 27/09/2024 đến ngày 03/10/2024)



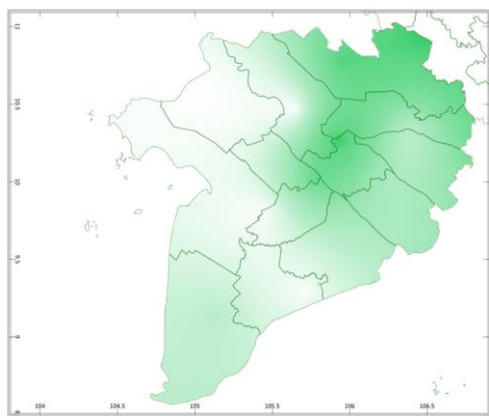
Hình 1: Bản đồ vị trí khu vực dự báo



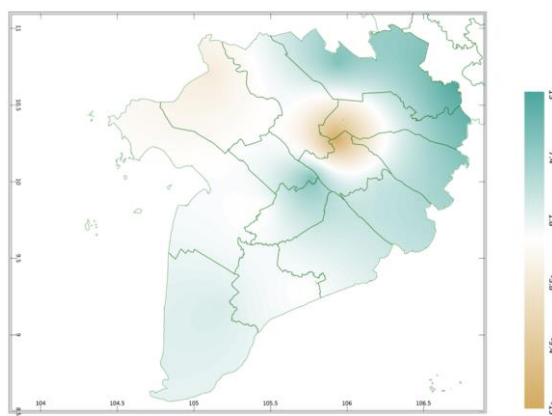
a) Tổng tích ôn hữu hiệu tuần



b) Mức độ sai khác so với cùng kỳ năm trước  
Hình 2: Bản đồ tổng tích ôn hữu hiệu

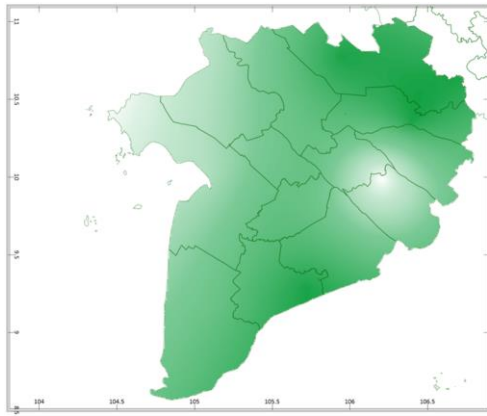


a) Tổng lượng mưa hữu hiệu tuần

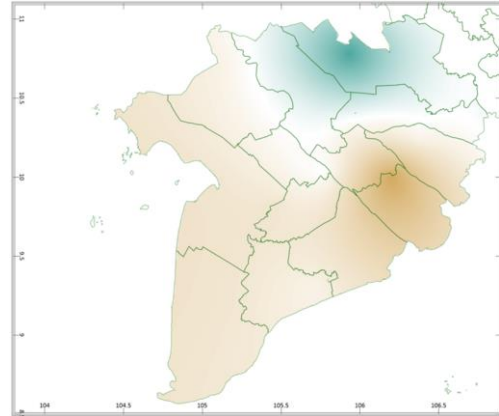


b) Mức độ sai khác so với cùng kỳ năm trước

Hình 3: Bản đồ tổng lượng mưa hữu hiệu

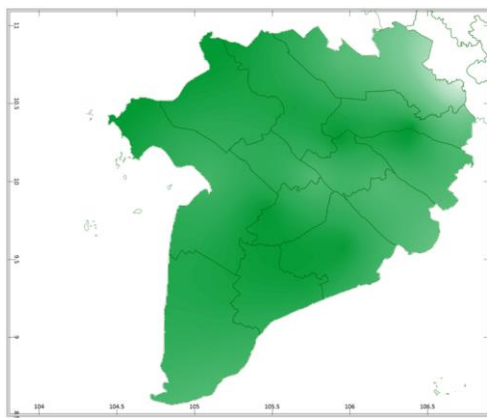


a) Tổng lượng bốc thoát hơi tiềm năng

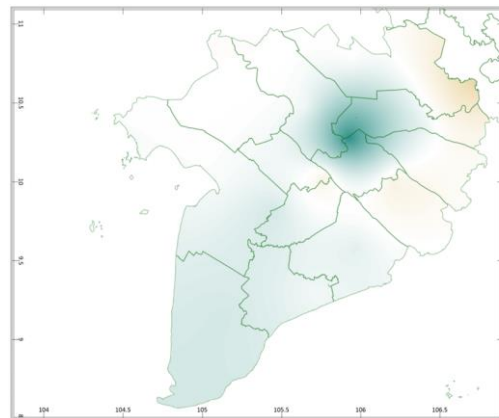


b) Mức độ sai khác so với cùng kỳ năm trước

Hình 4: Bản đồ bốc thoát hơi tiềm năng



a) Cân bằng nước trong đất



b) Mức độ sai khác so với cùng kỳ năm trước

Hình 5: Bản đồ cân bằng nước trong đất

Dự báo tuần tới, tích ôn hữu hiệu (tổng nhiệt độ tích lũy) trong 03 ngày đầu tuần dao động trong khoảng 52 - 55°C, tích ôn hữu hiệu dự báo trong 04 ngày sau dao động trong khoảng 69 - 72°C. So với cùng kỳ năm trước, tổng tích ôn hữu hiệu tại vùng tiếp giáp nhau giữa các tỉnh Vĩnh Long, Trà Vinh, Bến Tre có xu thế cao hơn, dao động từ 0,8-3,5°C; Các tỉnh còn lại trong khu vực có xu thế thấp hơn so với cùng kỳ ở mức 1,9-10°C.

Tổng lượng mưa hữu hiệu dự báo trong 03 ngày đầu ở mức khoảng 8-21mm, trong 04 ngày cuối dao động trong khoảng 13-19mm. So với cùng kỳ năm trước, tổng lượng mưa hữu hiệu tại các tỉnh An Giang, vùng rìa phía tây bắc của tỉnh Kiên Giang, vùng tiếp giáp nhau giữa các tỉnh Đồng Tháp, Tiền Giang, Bến Tre, Vĩnh Long có xu thế thấp hơn, ở mức 3,8-15mm; Các tỉnh còn lại trong khu vực có xu thế cao hơn so với cùng kỳ dao động từ 1,8-13mm.

Cân bằng nước trong đất dự báo tuần tới ở mức 98-100%. So với cùng kỳ năm trước, cân bằng nước trong đất tại các tỉnh Trà Vinh, vùng rìa phía đông của tỉnh Long An, Tiền Giang, Bến Tre, vùng tiếp giáp nhau giữa 2 tỉnh Cần Thơ, Hậu

Giang có xu thế thấp hơn, dao động từ 2-5%; Các tỉnh còn lại trong khu vực có xu thế cao hơn so với cùng kỳ, ở mức 1-10%.

Tổng lượng bốc thoát hơi tiềm năng dao động trong khoảng 22-23mm. So với cùng kỳ năm trước, lượng bốc thoát hơi tiềm năng tại các tỉnh Long An, vùng tiếp giáp tỉnh Long An từ các tỉnh Đồng Tháp, Tiền Giang có xu thế cao hơn, dao động từ 0,08-0,6mm; Các tỉnh còn lại trong khu vực có xu thế thấp hơn so với cùng kỳ ở mức 0,18-0,7mm.

Độ ẩm không khí tuần tới dao động trong khoảng 86-91%.

*Bảng 2: Dự báo các đặc trưng khí tượng nông nghiệp tại khu vực*

| Yếu tố                       | Thời gian  |             |             |
|------------------------------|------------|-------------|-------------|
|                              | 3 ngày đầu | 4 ngày cuối | Trong tuần  |
| Độ ẩm không khí (%)          | 85,0-92,0  | 86,0-90,8   | 85,6-91,3   |
| Tích ôn hữu hiệu (°C)        | 51,7-55,3  | 68,7-72,3   | 120,7-127,6 |
| Bốc thoát hơi tiềm năng (mm) | 9,6-9,7    | 12,7-12,8   | 22,2-22,5   |
| Mưa hữu hiệu (mm)            | 7,9-21,1   | 12,8-19,3   | 22,3-34,0   |
| Cân bằng nước trong đất (%)  | 98,1-100,0 |             |             |

### **3. Cảnh báo khả năng tác động đến sản xuất nông nghiệp**

Dự báo tuần tới, từ 27/09-03/10, đêm có mưa rào và dông vài nơi, ngày nắng; riêng thời kỳ từ đêm 28/9-01/10 có khả năng có mưa rào và dông rải rác, cục bộ có mưa to. Nhiệt độ không khí dự báo dao động trong khoảng 24 - 31°C, tổng lượng mưa dự báo dao động khoảng 30 - 65mm (*Nguồn: TT DB KTTV QG*).

Tuần tới, các diện tích lúa Thu Đông tập trung chủ yếu giai đoạn đứng cái - làm đòng - đòng già. Dự báo tuần tới, các tỉnh trong khu vực tiếp tục có mưa diện rộng, tổng lượng mưa hữu hiệu dự báo tuần tới dao động trong khoảng 22-34mm, cân bằng nước trong đất tiếp tục duy trì ở mức cao từ 98-100%. Riêng thời kỳ từ đêm 28/09-01/10 có khả năng có mưa rào và dông rải rác, cục bộ có mưa to, do đó người dân thường xuyên theo dõi diễn biến tình hình thời tiết, tăng cường công tác thăm đồng, kiểm tra gia cố các công đập, hệ thống đê bao, bờ bao có nguy cơ bị sạt lở, ngập lụt để bảo vệ tốt hơn trà lúa Thu Đông 2024; chủ động bố trí các bơm thoát nước nhằm nhanh chóng tiêu nước khi gặp mưa lớn, nhập úng. Thực hiện điều tiết lượng nước trong đồng ruộng hợp lý, duy trì mực nước trong ruộng từ 3-5cm đối với diện tích lúa giai đoạn đứng cái - làm đòng. Bên cạnh đó, cần kịp thời bón thúc đòng cho lúa giai đoạn đứng cái, lưu ý, bón phân vừa đủ đảm bảo cung cấp các phân như N, P, K và một số vi lượng như canxi, silic giúp lúa cứng cây, thẳng, chống đổ ngã tốt và tăng khả năng chống chịu thời tiết và dịch bệnh. Điều kiện thời tiết mưa nhiều, độ ẩm cao sẽ tạo điều kiện cho một số đối tượng sâu bệnh trên lúa phát triển và gia tăng gây hại như: bệnh đạo ôn, bệnh cháy bìa lá,

đỏm vàng, vàng lá chín sớm... Do đó, người dân cần thường xuyên thăm đồng để phát hiện và có biện pháp phòng trừ kịp thời; khi thấy có dấu hiệu bệnh xuất hiện cần ngưng bón phân đạm, tiến hành phun thuốc đặc trị để trừ bệnh (áp dụng nguyên tắc 4 đúng khi phun).

Cây ăn quả có múi (cam, bưởi) tuần tới tiếp tục trong giai đoạn nuôi quả - thu hoạch. Độ ẩm đất thích hợp cho cây ăn quả có múi sinh trưởng tốt trong giai đoạn này trong khoảng từ 55-80%. Dự báo tuần tới, khu vực ngày nắng, đêm có mưa rào và dông vài nơi, cục bộ có mưa to, tổng lượng mưa tuần dự báo dao động ở mức 30-65mm, cân bằng nước trong đất tiếp tục duy trì ở mức cao 98-100% (cao hơn rất nhiều so với nhu cầu lượng nước của cây trồng). Cây có múi khá mẫn cảm với điều kiện ngập nước, nếu không thoát nước tốt sẽ gây tình trạng thối rễ, vàng lá, rụng quả. Do đó, trong điều kiện thời tiết có mưa, dễ ngập úng, người dân cần theo dõi tình hình diễn biến thời tiết, tranh thủ sáng sớm và ngày nắng ráo thực hiện thu hoạch diện tích cây có múi đã chín, tránh thu quả sau cơn mưa (quả dễ bị thối khi bảo quản vì ẩm). Bên cạnh đó, cần gia cố bờ ao, sên vét mương, chuẩn bị máy bơm để sẵn sàng chống ngập úng, lên liếp cao, tạo rãnh thoát nước tốt, không để tình trạng ngập nước kéo dài, không để đọng nước quanh gốc cây gây thối rễ và phát sinh nấm bệnh; hạn chế tối đa việc đi lại trong vườn để không làm cây bị lay động gốc và giảm hiện tượng đất kết chặt lại; cắt tỉa những cành vô hiệu, chồi vượt để hạn chế cạnh tranh chất dinh dưỡng. Đồng thời, mưa nhiều, ẩm độ cao là điều kiện cho nấm bệnh gia tăng gây hại trên cây có múi như: bệnh thối trái, ghẻ sẹo, vàng lá thối rễ, thối gốc xỉ mù, thối trái,... Nhằm hạn chế tác động của sâu bệnh hại, cần thường xuyên dọn vệ sinh vườn, tỉa cành tạo tán để vườn thông thoáng; bón phân cân đối giúp cây phát triển khỏe, tăng đề kháng với sâu bệnh hại. Khi phát hiện cây bị bệnh có thể phun các loại thuốc đặc trị để phòng trừ bệnh (lưu ý thời gian cách ly trước khi thu hoạch), không tưới nước kiểu phun mưa để hạn chế lây lan bệnh chéo và lây bệnh từ tầng trên xuống tầng dưới của cây.

**Thời gian ban hành bản tin tiếp theo: 16h45 ngày 04/10/2024**

**Tin phát lúc: 16h45**

**Người chịu trách nhiệm  
ban hành bản tin**

**Phạm Thị Kim Phụng**