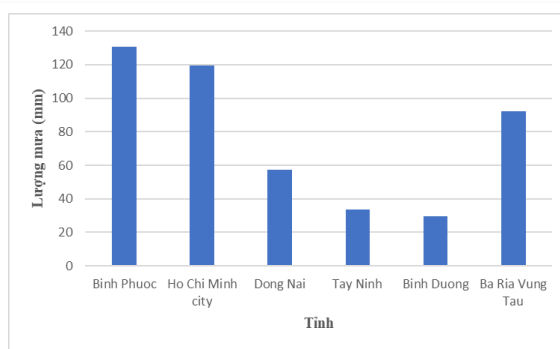
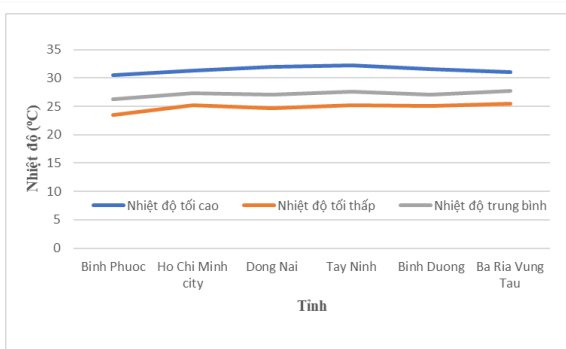


**BẢN TIN DỰ BÁO KHÍ TƯỢNG THỦY VĂN
PHỤC VỤ NÔNG NGHIỆP KHU VỰC ĐÔNG NAM BỘ
THỜI HẠN TUẦN**

(Từ ngày 27/9/2024 đến ngày 03/10/2024)

1. Thông báo tình hình khí tượng thủy văn nông nghiệp tuần qua



a) Diễn biến nhiệt độ tuần

b) Diễn biến tổng lượng mưa tuần

Hình 1: Biểu đồ diễn biến nhiệt độ và tổng lượng mưa (từ ngày 20 - 26/9/2024)

Trong tuần từ ngày 20 - 26/9/2024, độ ẩm không khí trung bình trong khu vực đạt 86,2%; tích ôn hữu hiệu tuần 127,1°C; bốc thoát hơi tiềm năng 22,7mm; lượng mưa hữu hiệu 16,0mm. Tuần qua, khu vực Đông Nam Bộ có mưa, mưa vừa, có nơi mưa to - rất to, tổng lượng mưa dao động từ 29,4 - 130,5mm, nhiệt độ không khí dao động từ 23,4 - 32,2°C.

Bảng 1. Tình hình khí tượng nông nghiệp (từ ngày 20 - 26/9/2024)

Yếu tố	Thời gian		
	3 ngày đầu	4 ngày cuối	Trong tuần
Độ ẩm không khí (%)	90,6	82,9	86,2
Tích ôn hữu hiệu (°C)	52,1	75,0	127,1
Bốc thoát hơi tiềm năng (mm)	9,8	12,9	22,7
Mưa hữu hiệu (mm)	10,2	5,7	16,0

Trên khu vực Đông Nam Bộ, cây cà phê chủ yếu trong giai đoạn phát triển quả - nuôi quả. Tuần qua, độ ẩm không khí đạt 86,2% về cơ bản đảm bảo độ ẩm thích hợp cho quả cà phê phát triển. Tuy nhiên, tuần qua khu vực Đông

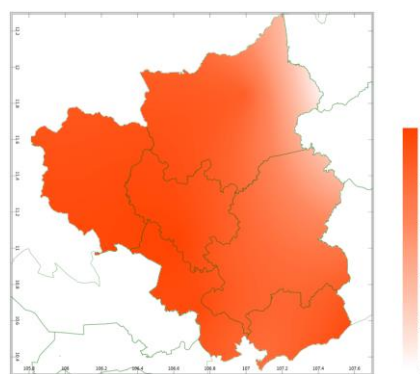
Nam Bộ tiếp tục có mưa diện rộng, mưa vừa, mưa to, có nơi mưa rất to, tổng lượng mưa đo được dao động trong khoảng 29,4 - 130,5mm; đất trồng luôn trong trạng thái thừa ẩm, dẫn đến tình trạng thiếu oxy trong đất, mưa to - rất to đã làm ngập úng và rụng quả non cục bộ tại một số vườn cà phê trên khu vực. Thời tiết tuần qua thuận lợi cho một số sâu bệnh phát sinh gây hại như: bệnh khô cành; bệnh gỉ sắt gây hại rải rác tại các tỉnh Bình Phước, Đồng Nai; rệp sáp gây hại cục bộ tại các diện tích trồng cà phê trên khu vực.

Cây sầu riêng tập trung chủ yếu giai đoạn chăm sóc sau thu hoạch. Thời tiết khu vực tuần qua có mưa, mưa vừa, mưa to, có nơi mưa rất to, thống kê tại các trạm khí tượng cơ bản tổng lượng mưa đo tuần qua được dao động trong khoảng 29,4 - 130,5mm, mưa liên tục đã làm ảnh hưởng đến công tác chăm sóc, phục hồi các vườn sầu riêng sau thu hoạch, đồng thời, mưa liên tục xảy ra trong nhiều ngày, dẫn đến đất trồng luôn trong trạng thái thừa ẩm, thiếu oxy trong đất, nhiều vườn cây vùng trũng thấp bị ngập úng gốc, ảnh hưởng đến quá trình hồi phục của cây sầu riêng trong thời gian dài nuôi quả. Mưa nhiều, độ ẩm cao là điều kiện thuận lợi cho một số sâu bệnh phát sinh gây hại trên sầu riêng như: bệnh xì mũ gây hại rải rác tại Bình Phước, Đồng Nai; nhện đỏ, rầy phấn trắng, thối rễ, thán thư,... gây hại cục bộ trên các vườn sầu riêng trên khu vực.

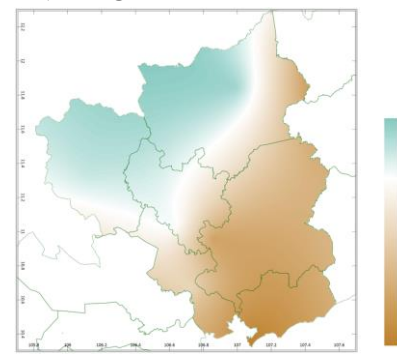
2. Dự báo khí tượng nông nghiệp (Từ ngày 27/9/2024 đến ngày 03/10/2024)



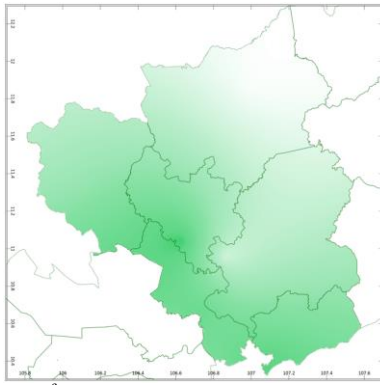
Hình 1: Bản đồ vị trí khu vực dự báo



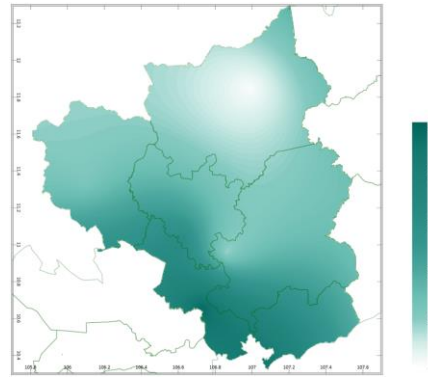
a) Tổng tích ôn hữu hiệu tuần



b) Mức độ sai khác so với cùng kỳ năm trước

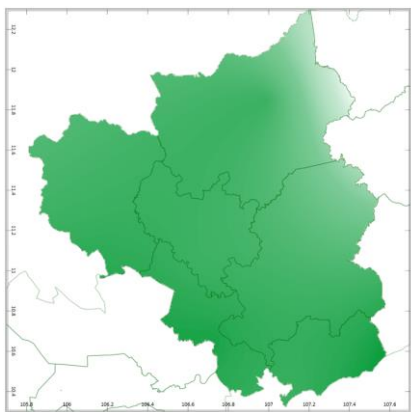


a) Tổng lượng mưa hữu hiệu tuần

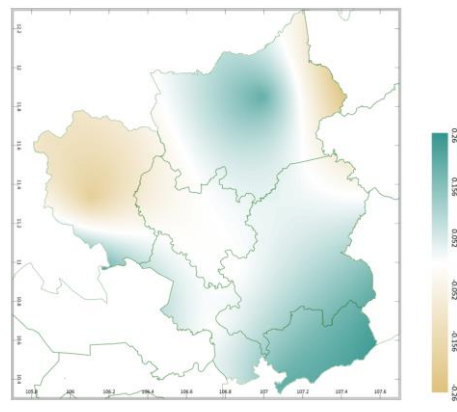


b) Mức độ sai khác so với cùng kỳ năm tru

Hình 3: Bản đồ tổng lượng mưa hữu hiệu

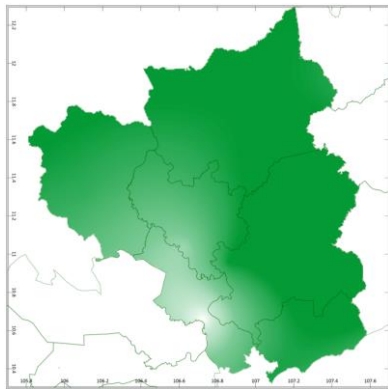


a) Tổng lượng bốc thoát hơi tiềm năng tuần

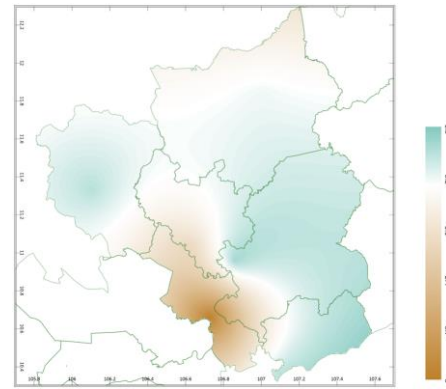


b) Mức độ sai khác so với cùng kỳ

Hình 4: Bản đồ tổng bốc thoát hơi tiềm năng



a) Cân bằng nước trong đất tuần



b) Mức độ sai khác so với cùng kỳ

Hình 5: Bản đồ cân bằng nước trong đất

Tích ôn hữu hiệu (tổng nhiệt độ tích lũy) trong 03 ngày đầu tuần dao động trong khoảng 51 - 54°C, 04 ngày cuối dao động khoảng 69 - 71°C. So với cùng kỳ năm trước, tổng tích ôn hữu hiệu tại hầu hết các tỉnh trên khu vực Đông Nam Bộ có xu thế thấp hơn so với cùng kỳ, dao động trong khoảng 1,6 - 8,5°C; riêng phía Tây Bắc tỉnh Bình Phước, hầu hết tỉnh Tây Ninh và phía Tây Bắc tỉnh Bình

Dương có xu thế cao hơn hoặc cao hơn không đáng kể so với cùng kỳ năm trước ở mức 0,2 - 3°C.

Tổng lượng mưa hữu hiệu 03 ngày đầu tuần đạt khoảng 7 - 22mm, 04 ngày cuối tuần dao động trong khoảng 12 - 26mm. So với cùng kỳ năm trước, tổng lượng mưa hữu hiệu tại các tỉnh trên khu vực Đông Nam Bộ có xu thế không thay đổi hoặc cao hơn so với cùng kỳ trong khoảng 0 - 13,5mm.

Lượng bốc hơi tiềm năng tuần tới dao động trong khoảng 22 - 23mm. So với cùng kỳ năm trước, tổng lượng bốc thoát hơi tiềm năng tại hầu hết các tỉnh trên khu vực Đông Nam Bộ có xu thế không thay đổi hoặc cao hơn không đáng kể so với cùng kỳ, dao động trong khoảng 0 - 0,26mm; riêng hầu hết tỉnh Tây Ninh có xu thế thấp hơn không đáng kể so với cùng kỳ năm trước ở mức khoảng 0,025 - 0,26mm.

Cân bằng nước trong đất dự báo trong khoảng 94 - 100%. So với cùng kỳ năm trước, cân bằng nước trong đất tại hầu hết các tỉnh trên khu vực Đông Nam Bộ có xu thế cao hơn hoặc cao hơn không đáng kể với cùng kỳ ở mức khoảng 0,2 - 1,5%; riêng phía Bắc tỉnh Bình Phước, hầu hết tỉnh Bình Dương, TP. Hồ Chí Minh có xu thế thấp hơn so với cùng kỳ năm trước ở mức khoảng 1,1 - 5%.

Độ ẩm không khí trong tuần dao động trong khoảng 88 - 91%.

Bảng 2: Dự báo các đặc trưng khí tượng nông nghiệp tại khu vực

Yếu tố	Thời gian		
	3 ngày đầu	4 ngày cuối	Trong tuần
Độ ẩm không khí (%)	88,0 - 91,7	87,8 - 91,0	87,9 - 91,3
Tích ôn hữu hiệu (°C)	51,3 - 54,1	68,5 - 70,8	119,8 - 124,9
Bốc thoát hơi tiềm năng (mm)	9,6 - 9,7	12,7 - 12,8	22,4 - 22,5
Mưa hữu hiệu (mm)	7,3 - 22,4	12,1 - 25,5	22,4 - 35,1
Cân bằng nước trong đất (%)	94 - 100		

3. Cảnh báo khả năng tác động đến sản xuất nông nghiệp

Dự báo tuần tới, khu vực Đông Nam Bộ từ đêm 27/9-04/10, chiều tối và đêm có mưa rào và dông vài nơi, ngày nắng; riêng chiều tối 27/9 có mưa rào và dông rải rác, cục bộ có mưa to. Nhiệt độ không khí trong khu vực dao động trong khoảng 24,1 - 31,2°C, tổng lượng mưa dao động khoảng 41,7 - 63,9mm (Nguồn: TT DB KTTV QG).

Tuần tới, cây cà phê trên khu vực Đông Nam Bộ tiếp tục giai đoạn phát triển quả - nuôi quả. Nhiệt độ thích hợp cho cà phê sinh trưởng và phát triển trong giai đoạn này dao động trong khoảng 24 - 26°C, độ ẩm không khí trên 70%. Dự báo tuần tới, nhiệt độ không khí trên khu vực dao động trong khoảng 24 - 31°C, độ ẩm không khí khoảng 88 - 91%, cơ bản phù hợp cho cây cà phê sinh trưởng. Tuy nhiên, khu vực tiếp tục có mưa diện rộng, tổng lượng mưa hữu hiệu dự báo dao động khoảng 22 - 35mm, cân bằng nước trong đất dao động trong khoảng 94 - 100%. Khu vực có mưa trong nhiều tuần qua, đất trồng luôn trong trạng thái thừa ẩm, cân bằng nước trong đất luôn cao hơn so với lượng nước cần thiết cung cấp cho cây cà phê, có thể dẫn đến tình trạng úng gốc, rễ cây bị thiếu oxy, cây không hấp thu được dinh dưỡng gây ra tình trạng rụng quả non. Đó đó, người dân cần tiếp tục tích cực tiêu thoát nước và giảm độ ẩm đất tại các vườn cà phê; thực hiện khơi thông mương rãnh, thoát nước kịp thời khi có mưa to - rất to, hạn chế tối đa tình trạng đọng nước ở gốc cây mở đường cho nấm khuẩn phát sinh gây hại. Bên cạnh đó, cần bón phân đầy đủ, đúng quy trình kỹ thuật, cân đối các dinh dưỡng đa, trung, vi lượng với tỉ lệ phù hợp để cây cà phê phát triển toàn diện. Thời tiết tuần tới tạo điều kiện cho một số sâu bệnh phát sinh gây hại như: rệp, bệnh nấm hồng, bệnh gỉ sắt...do đó, cần lưu ý nếu phát hiện cây cà phê bị bệnh thì cần phun phòng trừ sâu bệnh kịp thời, nên khoanh vùng phun phòng trừ những cây bị bệnh, không nên phun tràn lan cả vườn làm ảnh hưởng đến hệ sinh thái vườn cà phê, tiêu diệt thiên địch có ích, lãng phí, tốn công lao động và ô nhiễm môi trường.

Trên khu vực Đông Nam Bộ, cây sầu riêng chủ yếu ở giai đoạn chăm sóc sau thu hoạch. Giai đoạn này cần tiếp tục cắt tia những cuống trái còn sót, cành sâu bệnh, cành khô chết, cành vượt, cành hướng địa, giúp vườn thông thoáng, dễ quản lý sâu bệnh hại; xới xáo quanh gốc từ 1/2 - 1/3 tán, từ 5 - 10cm, giúp đất tơi xốp, rễ dễ hấp thu dinh dưỡng, không nên xới quá sâu gây tổn thương rễ, nấm bệnh dễ xâm nhập. Ngay sau khi xới mô xong, tiến hành phun thuốc bệnh trên lá và tưới thuốc bệnh dưới gốc liền cho cây, ưu tiên thực hiện sớm để phục hồi bộ rễ và xử lý nấm bệnh. Sau khi phun thuốc bệnh từ 7 - 10 ngày, tiến hành bón phân NPK có hàm lượng lân cao để cây phục hồi. Nhiệt độ thích hợp cho sầu riêng sinh trưởng và phát triển dao động trong khoảng 24 - 30°C, độ ẩm đất

thích hợp trong giai đoạn này khoảng 65 - 80%. Dự báo tuần tới, nhiệt độ không khí khu vực dao động trong khoảng 24 - 31°C, khu vực có mưa rào và dông, tổng lượng mưa hữu hiệu dao động trong khoảng 22 - 35mm, lượng bốc thoát hơi tiềm năng dao động trong khoảng 22 - 35mm, cân bằng nước trong đất dao động trong khoảng 94 - 100%. Qua đó có thể thấy, lượng mưa và cân bằng nước trong đất tuần tới cao hơn so với yêu cầu của cây sầu riêng. Do đó, người dân cần tích cực khơi thông mương rãnh, thoát nước kịp thời khi có mưa xảy ra, không để nước đọng ở gốc gây gây ảnh hưởng bộ rễ, phát sinh nấm bệnh và ảnh hưởng chất lượng quả sầu riêng. Thời tiết mưa nhiều, độ ẩm cao tạo điều kiện thuận lợi cho một số sâu bệnh có khả năng phát sinh gây hại trên sầu riêng như: nhện đỏ, rầy phấn trắng, thối rễ, thán thư, bệnh xì mù...người dân cần thường xuyên kiểm tra vườn, phát hiện sớm sâu bệnh và chủ động các biện pháp phòng trừ hiệu quả.

Thời gian ban hành bản tin tiếp theo: 16h45 ngày 04/10/2024

Tin phát lúc: 16h45

**Người chịu trách nhiệm
ban hành bản tin**



Phạm Thị Kim Phụng