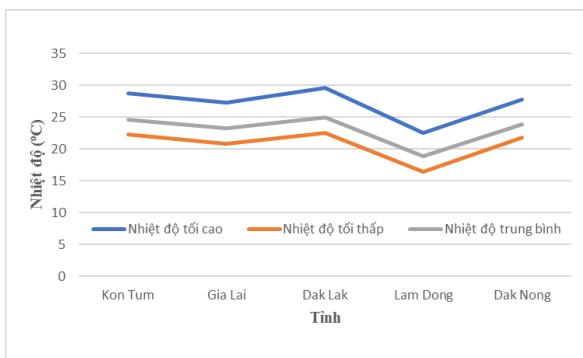
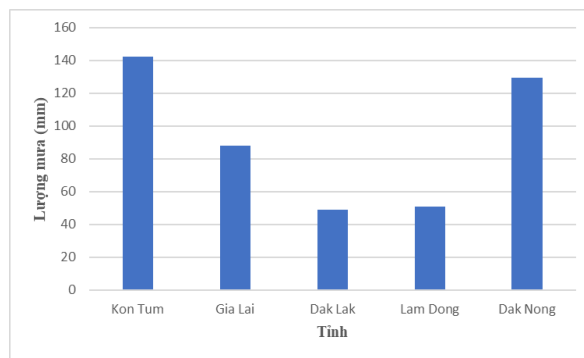


**BẢN TIN DỰ BÁO KHÍ TƯỢNG THỦY VĂN  
PHỤC VỤ NÔNG NGHIỆP KHU VỰC TÂY NGUYÊN  
THỜI HẠN TUẦN**  
(Từ ngày 27/9/2024 đến ngày 03/10/2024)

**1. Thông báo tình hình khí tượng nông nghiệp tuần qua**



a) Diễn biến nhiệt độ tuần



b) Diễn biến tổng lượng mưa tuần

Hình 1: Biểu đồ diễn biến nhiệt độ và tổng lượng mưa (từ ngày 20 - 26/9/2024)

Trong tuần từ ngày 20 - 26/9/2024, độ ẩm không khí trung bình trong khu vực đạt 88,3%; tích ôn hữu hiệu tuần 98,6°C; bốc thoát hơi tiềm năng 21,7mm; lượng mưa hữu hiệu 16,9mm. Tuần qua, khu vực Tây Nguyên có mưa, mưa to đến rất to, tổng lượng mưa dao động trong khoảng 48,9 - 142,5mm, nhiệt độ không khí trong tuần dao động từ 16,4 - 29,5°C.

Bảng 1. Tình hình khí tượng nông nghiệp (từ ngày 20 - 26/9/2024)

Yếu tố	Thời gian		
	3 ngày đầu	4 ngày cuối	Trong tuần
Độ ẩm không khí (%)	92,4	85,2	88,3
Tích ôn hữu hiệu (°C)	40,5	58,1	98,6
Bốc thoát hơi tiềm năng (mm)	9,4	12,4	21,7
Mưa hữu hiệu (mm)	10,4	6,5	16,9

Cây hồ tiêu trên khu vực Tây Nguyên tuần qua chủ yếu trong giai đoạn quả non - phát triển quả. Tuần qua, khu vực tiếp tục có mưa, mưa vừa, có nơi có mưa to

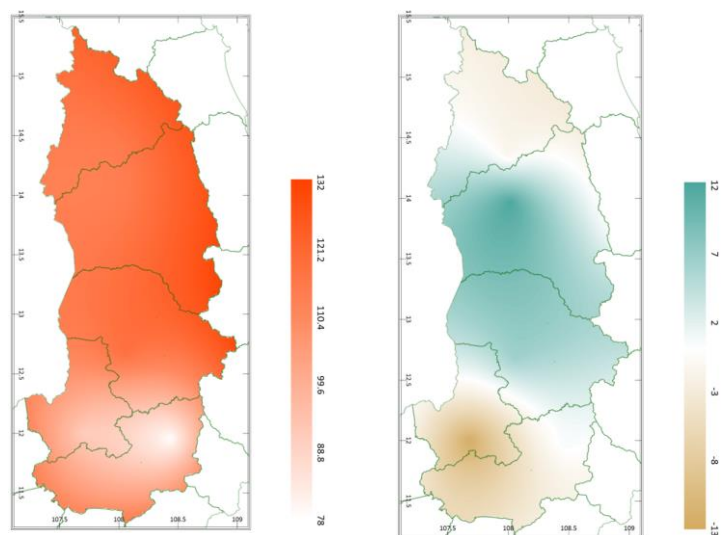
- rất to, với tổng lượng mưa tuần qua đo được dao động trong khoảng 48,9 - 142,5mm; đồng thời, khu vực có mưa liên tục trong nhiều tuần qua, một số vùng trũng thấp bị ngập gốc, ảnh hưởng đến rễ và gia tăng nấm bệnh gây hại trên hồ tiêu. Thời tiết thuận lợi cho một số sâu bệnh phát sinh gây hại như: bệnh chết nhanh, bệnh chết chậm gây hại gia tăng, bệnh phân bố chủ yếu tại Gia Lai, Đắk Lắk, Đắk Nông, Lâm Đồng; tuyến trùng gây hại rải rác tại Gia Lai, Đắk Lắk.

Trên khu vực Tây Nguyên, cây cao su trong giai đoạn khai thác mủ. Thời tiết tuần qua khu vực tiếp tục có mưa diện rộng, mưa vừa - mưa to, có nơi mưa rất to, tổng lượng mưa đo được tại các trạm cơ bản dao động trong khoảng 48,9 - 142,5mm đã làm ảnh hưởng đến tiến độ khai thác mủ cao su, năng suất và chất lượng mủ. Ngoài ra, mưa to - rất to đã gây ngập úng cục bộ tại một số vườn cao su, gia tăng nấm bệnh gây hại trên các vườn cao su. Thời tiết tuần qua thuận lợi cho một số sâu bệnh phát sinh gây hại cục bộ trên cây cao su như: bệnh như nhện đỏ, nhện vàng và bệnh phấn trắng, vàng rụng lá, khô miệng cạo, loét sọc miệng cạo.

## 2. Dự báo khí tượng nông nghiệp (Từ ngày 27/9/2024 đến ngày 03/10/2024)



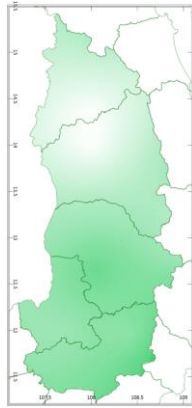
Hình 1: Bản đồ vị trí khu vực dự báo



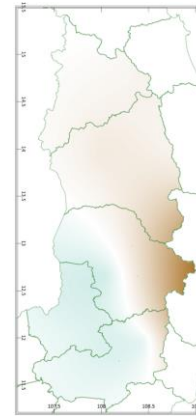
a) Tổng tích ôn hữu hiệu tuần

b) Mức độ sai khác so với cùng kỳ năm trước

Hình 2: Bản đồ tổng tích ôn hữu hiệu

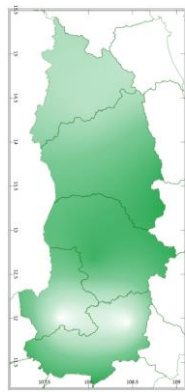


a) Tổng lượng mưa hữu hiệu tuần

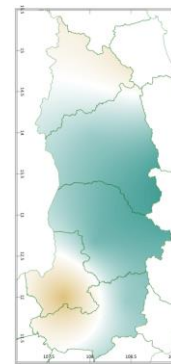


b) Mức độ sai khác so với cùng kỳ năm trước

Hình 3: Bản đồ tổng lượng mưa hữu hiệu

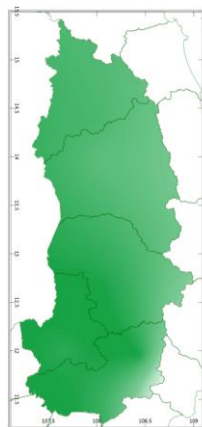


a) Tổng lượng bốc thoát hơi tiềm năng tuần

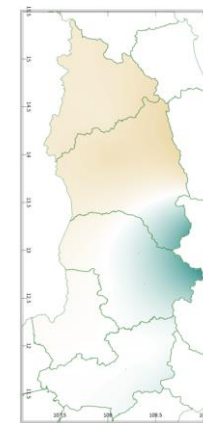


b) Mức độ sai khác so với cùng kỳ năm trước

Hình 4: Bản đồ tổng bốc thoát hơi tiềm năng



a) Cân bằng nước trong đất tuần



b) Mức độ sai khác so với cùng kỳ năm trước

Hình 5: Bản đồ cân bằng nước trong đất

Tích ôn hữu hiệu (tổng nhiệt độ tích lũy) trong 03 ngày đầu dao động trong khoảng 34 - 50°C, trong 04 ngày cuối dao động trong khoảng 45 - 68°C. So với

cùng kỳ năm trước, tổng tích ôn hữu hiệu tại phía Đông và trung tâm của tỉnh Kon Tum, một phần nhỏ phía Đông Bắc tỉnh Gia Lai, hầu hết tỉnh Đắk Nông và hầu hết tỉnh Lâm Đồng có xu thế thấp hơn so với cùng kỳ, dao động trong khoảng 1,1 - 13°C; các phần còn lại của khu vực Tây Nguyên có xu thế cao hơn hoặc cao hơn không đáng kể so với cùng kỳ năm trước ở mức khoảng 0,4 - 12°C.

Tổng lượng mưa hữu hiệu 03 ngày đầu tuần dao động trong khoảng 7 - 16mm, 04 ngày cuối tuần dao động trong khoảng 4 - 15mm. Phía Nam của khu vực có khả năng nhận được tổng lượng mưa hữu hiệu cao hơn so với phía Bắc. So với cùng kỳ năm trước, tổng lượng mưa hữu hiệu tại tỉnh Kon Tum, Gia Lai và phía Đông của tỉnh Đắk Lắk có xu thế thấp hơn so với cùng kỳ, dao động trong khoảng 4 - 60mm; phía Tây của tỉnh Đắk Lắk, tỉnh Đắk Nông và Lâm Đồng có xu thế cao hơn so với cùng kỳ năm trước ở mức khoảng 5,5 - 10mm.

Lượng bốc thoát hơi tiềm năng dao động trong khoảng 21 - 22mm. So với cùng kỳ năm trước, tổng lượng bốc thoát hơi tiềm năng tại hầu hết các tỉnh trên khu vực Tây Nguyên có xu thế cao hơn không đáng kể so với cùng kỳ, dao động trong khoảng 0,1 - 0,6mm; riêng phía Đông của tỉnh Kon Tum, hầu hết tỉnh Đắk Nông (ngoại trừ một phần phía Đông Bắc) và phía Tây của tỉnh Lâm Đồng có xu thế thấp hơn không đáng kể so với cùng kỳ năm trước ở mức khoảng 0,12 - 0,6mm.

Cân bằng nước trong đất dự báo dao động trong khoảng 89 - 100%. So với cùng kỳ năm trước, cân bằng nước trong đất tại tỉnh Kon Tum, hầu hết tỉnh Gia Lai (ngoại trừ một phần nhỏ phía Đông Nam), Đắk Nông và phía Tây của tỉnh Đắk Lắk, có xu thế thấp hơn hoặc thấp hơn không đáng kể so với cùng kỳ, dao động trong khoảng 0,1 - 14%; các phần còn lại của khu vực Tây Nguyên có xu thế cao hơn hoặc cao hơn không đáng kể so với cùng kỳ năm trước ở mức 0,1 - 28%.

Độ ẩm không khí tuần tới trong khu vực dao động trong khoảng 85 - 92%.

*Bảng 2: Dự báo các đặc trưng khí tượng nông nghiệp tại khu vực*

Yếu tố	Thời gian		
	3 ngày đầu	4 ngày cuối	Trong tuần
Độ ẩm không khí (%)	88,0 - 92,7	83,0 - 92,3	85,4 - 92,4
Tích ôn hữu hiệu (°C)	34,0 - 50,1	44,7 - 68,3	78,7 - 118,4
Bốc thoát hơi tiềm năng (mm)	9,1 - 9,5	12,0 - 12,6	21,2 - 22,1
Mưa hữu hiệu (mm)	7,1 - 15,7	3,8 - 15,0	13,3 - 28,2
Cân bằng nước trong đất (%)	89 - 100		

### 3. Cảnh báo khả năng tác động đến sản xuất nông nghiệp

Dự báo tuần tới, khu vực Tây Nguyên từ đêm 27/9-04/10, chiều tối và đêm có mưa rào và dông vài nơi, ngày nắng; riêng phía Nam chiều tối 27/9 có mưa rào và dông rải rác, cục bộ có mưa to. Nhiệt độ không khí dao động trong khoảng 18,2 - 31,1°C, tổng lượng mưa dao động trong khoảng 13,3 - 49,0mm (Nguồn: TT DB KTTV QG).

Tuần tới, cây hồ tiêu trên khu vực Tây Nguyên tiếp tục trong giai đoạn quả non - phát triển quả. Dự báo tuần tới, khu vực có mưa rào và dông vài nơi, ngày nắng, tổng lượng mưa hữu hiệu tuần trong khoảng 13 - 28mm, cân bằng nước trong đất có dao động trong khoảng 89 - 100%, cao hơn so với độ ẩm đất thích hợp cho hồ tiêu sinh trưởng. Ngoài ra, khu vực có mưa trong nhiều tuần qua, cân bằng nước trong đất luôn ở mức cao, có khả năng gây ngập úng và đọng nước ở gốc hồ tiêu tại các vùng trũng thấp, gia tăng nấm bệnh gây hại. Do đó, cần chú ý tiếp tục khơi thông hệ thống mương rãnh thoát nước, nhanh chóng thoát nước ra khỏi vườn, hạn chế tối đa tình trạng ngập úng, đọng nước trong vườn gây rụng quả, thối rễ và tạo điều kiện cho nấm bệnh phát sinh, phát triển và gây hại. Ngoài ra, khi đất vườn còn ướt, hạn chế đi lại ảnh hưởng đến bộ rễ, dây tiêu; tranh thủ những ngày nắng, tạnh ráo, tiến hành làm cỏ, phát quang, xới xáo nhằm giảm độ ẩm đất và tạo sự thông thoáng giúp hồ tiêu tiếp xúc ánh sáng nhiều hơn và hạn chế sâu bệnh tấn công. Trên toàn khu vực Tây Nguyên, cần chú ý bón phân đầy đủ đạm và kali và đa trung vi lượng để giúp cây tiêu có bộ rễ khỏe hơn và đủ sức nuôi quả; đồng thời bổ sung phân bón hữu cơ để giúp bộ rễ khỏe mạnh, tăng sức đề kháng cho cây. Thời tiết tuần tới thuận lợi cho một số sâu bệnh phát sinh gây hại như: bệnh chết nhanh và chết chậm, tuyến trùng, rệp sáp, bệnh thán thư, bệnh đốm lá, bọ xít lưới... Do đó, người dân lưu ý kiểm tra vườn thường xuyên để phát hiện bệnh sớm. Đối với những vườn hồ tiêu đã bị nhiễm bệnh cần xử lý bằng các loại thuốc BVTV đặc hiệu với liều lượng và cách sử dụng theo khuyến cáo của nhà sản xuất theo quy trình phòng trừ bệnh để bảo vệ vườn tiêu.

Trên khu vực Tây Nguyên, cây cao su đang trong giai đoạn khai thác mủ. Dự báo tuần tới khu vực có mưa rào và dông, ngày nắng, do đó, người dân cần tranh thủ khai thác mủ khi thời tiết tạnh ráo, tránh ảnh hưởng đến chất lượng mủ bởi

mưa. Nhiệt độ thích hợp cho cây cao su sinh trưởng và phát triển từ 20°C đến 32°C (tốt nhất ở 26°C đến 28°C), độ ẩm đất thích hợp trong khoảng 70 - 85%. Dự báo tuần tới, nhiệt độ không khí dao động trong khoảng 18 - 31°C, tổng lượng mưa hữu hiệu dao động trong khoảng 13 - 28mm, cân bằng nước trong đất dự báo khoảng 89 - 100%. Qua đó có thể thấy, lượng mưa và cân bằng nước trong đất cao hơn so với độ ẩm đất thích hợp cho cây cao su sinh trưởng, do đó, người dân cần lưu ý khơi thông mương rãnh, thoát nước kịp thời khi có mưa to, không để nước đọng ở vườn kéo dài gây ảnh hưởng đến rễ và gia tăng nấm bệnh. Thời tiết tuần tới tiếp tục có mưa, độ ẩm cao, thuận lợi cho một số sâu bệnh phát sinh gây hại trên cao su như: bệnh phấn trắng, bệnh loét sọc miệng cạo, bệnh vàng rụng lá, bệnh nấm hồng... do đó, người dân cần thường xuyên theo dõi diễn biến của bệnh, hạn chế tối đa tình trạng bị khô miệng cạo, chặt bỏ những cành thấp, cành bị bệnh đưa ra khỏi vườn nhằm tránh lây lan diện rộng.

**Thời gian ban hành bản tin tiếp theo: 16h45 ngày 04/10/2024**

**Tin phát lúc: 16h45**

**Người chịu trách nhiệm  
ban hành bản tin**



**Phạm Thị Kim Phụng**