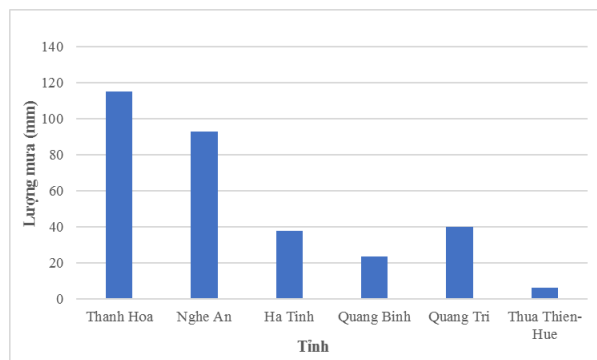
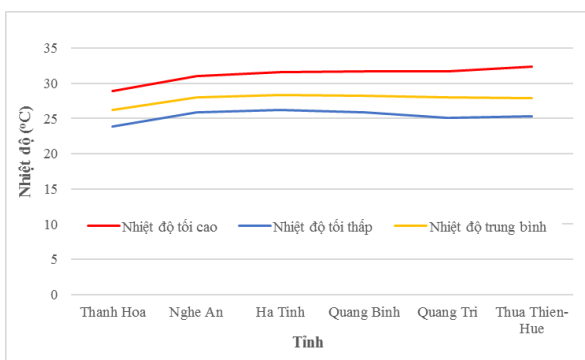


Hà Nội, ngày 04 tháng 10 năm 2024

Số: KNHV-40/BT/TTCN

**BẢN TIN DỰ BÁO KHÍ TƯỢNG THỦY VĂN  
PHỤC VỤ NÔNG NGHIỆP KHU VỰC BẮC TRUNG BỘ  
THỜI HẠN TUẦN  
(Từ ngày 04/10/2024 đến ngày 10/10/2024)**

**1. Thông báo tình hình khí tượng nông nghiệp tuần qua**



a) Diễn biến nhiệt độ tuần

b) Diễn biến lượng mưa tuần

Hình 1: Diễn biến nhiệt độ và lượng mưa (từ ngày 27/9-03/10/2024)

Trong tuần từ ngày 27/9-03/10/2024, độ ẩm không khí trung bình trong khu vực 79,5%; tích ôn hữu hiệu tuần 133,8°C; bốc thoát hơi tiềm năng 20,9mm; lượng mưa hữu hiệu 20,2mm. Từ ngày 27-28/9 và ngày 03/10, khu vực ít mây, có mưa nhỏ vài nơi, ban ngày trời nắng. Từ ngày 29/9-02/10, khu vực có mây - nhiều mây, có mưa rào và dông rải rác, cục bộ có mưa to đến rất to. Nhiệt độ không khí trung bình tuần dao động trong khoảng 24,7-32,5°C, tổng lượng mưa trong tuần dao động trong khoảng 6,1-93,0mm.

Trong tuần mưa lớn, lũ, sạt lở đất xảy ra vào các ngày 28/9-01/10 trên địa bàn tỉnh Nghệ An đã gây nhiều thiệt hại về nông nghiệp; cụ thể: 74,87ha lúa; 14,37ha hoa màu; 0,32 ha nuôi trồng thủy sản; 26 con gia súc và 289 con gia cầm (Nguồn: phongchongthientai.mard.gov.vn).

*Bảng 1. Tình hình khí tượng nông nghiệp (từ ngày 27/9-03/10/2024)*

Yếu tố	Thời gian		
	3 ngày đầu	4 ngày cuối	Trong tuần
Độ ẩm không khí (%)	80,0	79,1	79,5
Tích ôn hữu hiệu (°C)	61,3	72,5	133,8
Bốc thoát hơi tiềm năng (mm)	9,2	11,7	20,9
Mưa hữu hiệu (mm)	0,5	19,6	20,2

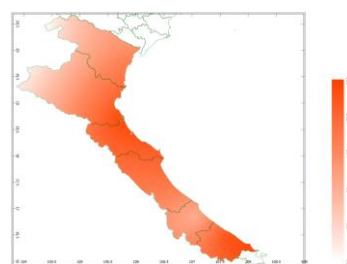
Lúa Hè Thu trong giai đoạn thu hoạch nốt các diện tích còn lại. Trong khoảng 2 ngày đầu tuần và ngày cuối tuần, khu vực ít mây, có mưa nhỏ vài nơi, ban ngày trời có nắng đã tạo điều kiện thuận lợi cho công tác thu hoạch các diện tích lúa đã chín. Những ngày còn lại trong tuần, trên khu vực xuất hiện mưa rào dông rải rác, cục bộ một số nơi xuất hiện mưa to - rất to đã gây ảnh hưởng, thiệt hại đến những diện tích lúa chưa thu hoạch; trong đó đáng chú ý là trận mưa lớn kèm theo lũ quét, sạt lở đất xảy ra tại Nghệ An đã gây thiệt hại 74,87ha lúa trên địa bàn tỉnh. Trong tuần, do phần lớn các diện tích lúa đã cho thu hoạch nên mật độ và tỉ lệ không bệnh hại trên cây lúa không đáng kể.

Cây ăn quả có múi trong tuần ở các giai đoạn phát triển quả - quả xanh - quả chín - thu hoạch. Tuần qua, nhiều nơi trên khu vực đã xuất hiện mưa vừa, có nơi mưa to đến rất to đã gây khó khăn cho công tác thu hoạch các diện tích quả có múi đã già; đồng thời, mưa nhiều cũng làm cho độ ẩm trong đất trên khu vực tiếp tục xu thế tăng và luôn ở mức cao; do độ ẩm trong đất quá cao, các quá trình sinh trưởng và phát triển của cây ăn quả có múi bị ảnh hưởng; đồng thời môi trường đất ẩm ướt cũng tạo điều kiện cho nhiều loại nấm bệnh hại phát triển và gây hại gia tăng, trong đó đáng chú ý là bệnh vàng lá - thối rễ.

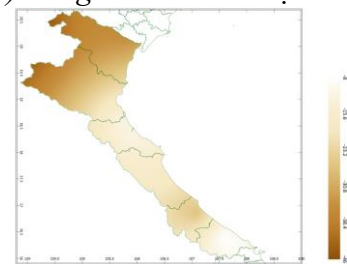
## **2. Dự báo khí tượng nông nghiệp (Từ ngày 04/10/2024 đến ngày 10/10/2024)**



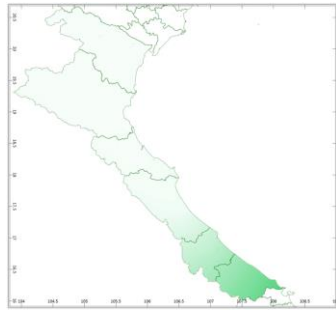
*Hình 1: Bản đồ vị trí khu vực dự báo*



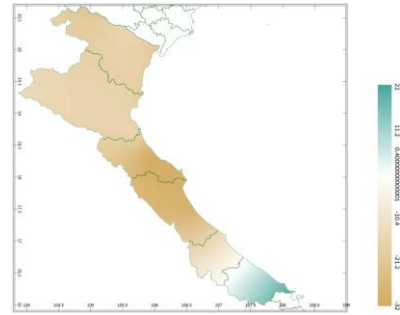
*a) Tổng tích ôn hữu hiệu tuần*



*b) Mức độ sai khác so với cùng kỳ năm trước*  
*Hình 2: Bản đồ tổng tích ôn hữu hiệu tuần*



a) Tổng lượng mưa hữu hiệu tuần

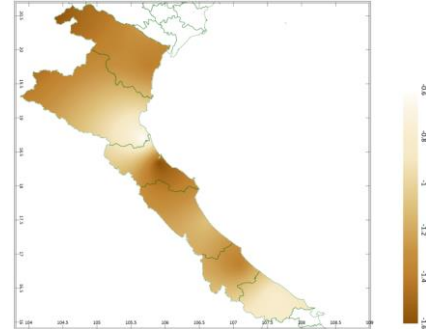


b) Mức độ sai khác so với cùng kì năm trước

Hình 3: Bản đồ tổng lượng mưa hữu hiệu tuần



a) Tổng lượng bốc thoát hơi tiềm năng tuần

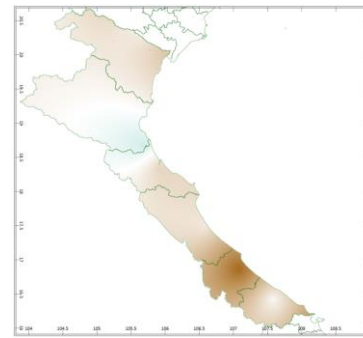


b) Mức độ sai khác so với cùng kì năm trước

Hình 4: Bản đồ tổng lượng bốc thoát hơi tiềm năng tuần



a) Cân bằng nước trong đất tuần



b) Mức độ sai khác so với cùng kì năm trước

Hình 5: Bản đồ cân bằng nước trong đất tuần

Dự báo tuần tới, tích ôn hữu hiệu (tổng nhiệt độ tích lũy) trong 3 ngày đầu tuần dao động trong khoảng 41-49°C, tích ôn hữu hiệu trong 4 ngày cuối tuần dao động trong khoảng 55-69°C. So với cùng kỳ năm trước, tổng tích ôn hữu hiệu tại toàn khu vực có xu thế thấp hơn cùng kỳ phổ biến từ 8-29°C.

Tổng lượng mưa hữu hiệu trong 3 ngày đầu dao động trong khoảng 0-16mm; trong 4 ngày sau tổng lượng mưa hữu hiệu dao động trong khoảng 0-13mm. So với cùng kỳ năm trước, tổng lượng mưa hữu hiệu tại trên hầu hết khu vực có xu thế thấp hơn cùng kỳ từ 8-32mm; Riêng tỉnh Thừa Thiên Huế có xu thế cao hơn cùng kỳ có thể lên đến 22mm.

Tổng lượng bốc thoát hơi tiềm năng trong tuần dao động trong khoảng 18-20mm. So với cùng kỳ năm trước, tổng lượng bốc thoát hơi tiềm năng trên toàn khu vực có xu thế thấp hơn cùng kỳ từ 0,6-1,6mm.

Cân bằng nước trong đất dự báo tuần tới đạt khoảng 80-99%. So với cùng kỳ năm trước, cân bằng nước trong đất tại phía Nam của tỉnh Nghệ An và phần nhỏ phía Tây Bắc của tỉnh Hà Tĩnh có xu thế cao hơn cùng có thể lên đến 4%; Các tỉnh còn lại trên khu vực có xu thế thấp hơn cùng kỳ từ 1-18%.

Độ ẩm không khí tuần tới dao động trong khoảng 67-88%.

*Bảng 2. Dự báo các đặc trưng khí tượng nông nghiệp tại khu vực*

Yếu tố	Thời gian		
	3 ngày đầu	4 ngày cuối	Trong tuần
Độ ẩm không khí (%)	66,3-85,7	68,0-89,5	67,3-87,9
Tích ôn hữu hiệu (°C)	41,3-49,4	55,3-68,6	96,6-118,0
Bốc thoát hơi tiềm năng (mm)	7,8-8,7	10,4-11,6	18,2-20,3
Mưa hữu hiệu (mm)	0,0-15,7	0,0-12,9	0,0-28,6
Cân bằng nước trong đất (%)	80-99		

### 3. Cảnh báo khả năng tác động đến sản xuất nông nghiệp

Từ Nghệ An đến Thừa Thiên Huế, đêm có mưa vài nơi, ngày nắng; riêng thời kỳ từ ngày 04-05/10, có mưa vài nơi, trưa chiều trời nắng. Nhiệt độ không khí trong tuần dao động trong khoảng 21-32°C, tổng lượng mưa trong tuần dao động trong khoảng 0-93mm. Tại Thanh Hóa, từ đêm 04-10/10, ngày nắng, đêm không mưa; sáng sớm có nơi có sương mù, từ ngày 05/10 sáng sớm có sương mù và sương mù nhẹ rải rác; đêm và sáng sớm trời lạnh, vùng núi có nơi trời rét; từ ngày 07/10 có mưa vài nơi (*Nguồn: Trung tâm Dự báo KTTV Quốc gia*).

Lúa Hè Thu tiếp tục thu hoạch các diện tích còn lại (tập trung tại nửa phía Bắc của khu vực). Tuần tới, dự báo khu vực ngày nắng, có mưa vài nơi (lượng mưa tập trung chủ yếu tại nửa phía Nam của khu vực), các tỉnh phía Bắc khu vực hầu như không mưa hoặc có mưa không đáng kể. Có thể nhận thấy, điều kiện thời tiết tuần tới khá thuận lợi cho công tác thu hoạch và dọn dẹp đồng ruộng sau thu hoạch; vì vậy, người dân các tỉnh phía Bắc khu vực cần khẩn trương thu hoạch triệt để lúa Hè Thu; sau khi thu hoạch cần nhanh chóng dọn dẹp, vệ sinh đồng ruộng, tiến hành thu gom và xử lý toàn bộ phần rơm/rạ trong ruộng; tranh thủ thời tiết thuận lợi để cày bừa phơi đất, chuẩn bị đất để đảm bảo cho việc gieo trồng các loại cây trồng vụ tới diễn ra thuận lợi và theo đúng khung thời vụ, đồng thời việc giúp hạn chế sâu bệnh hại trú ngụ và lây lan sang vụ sau. Trong tuần tới, sâu bệnh hại trên cây lúa không đáng kể.

Cây ăn quả có múi trong giai đoạn phát triển quả - thu hoạch. Trong giai đoạn này, độ ẩm đất thích hợp cho cây ăn quả có múi dao động từ 55-75%. Dự báo tuần tới, khu vực có mưa nhưng phân bố không đều, mưa nhiều tập trung

chủ yếu tại tỉnh Thừa Thiên Huế, các tỉnh còn lại không mưa hoặc có mưa với lượng tương đối thấp; ban ngày trời có nắng. Tuy nhiên, do các tuần trước đó, nhiều nơi trên khu vực đã có mưa to đến rất to, lượng nước tích lũy lớn nên cân bằng nước trong đất trên hầu hết khu vực trong tuần tới tiếp tục ở mức cao (dao động từ 80-99%), cao hơn nhiều so với nhu cầu thực tế của cây ăn quả có múi, sẽ gây ảnh hưởng trực tiếp đến quá trình sinh trưởng và phát triển của cây ăn quả có múi, làm giảm chất lượng quả, cũng như tạo điều kiện cho nhiều nấm bệnh hại trên cây ăn quả có múi phát triển. Do đó, trong tuần tới, cần tranh thủ những ngày trời tạnh ráo - có nắng, thu hoạch các diện tích quả có múi đã chín để đảm bảo chất lượng và mẫu mã của quả có múi thành phẩm; đồng thời, cần tích cực triển khai các công tác tiêu thoát nước tại những vườn hiện đang bị ú đọng nước, sau khi nước trong vườn được rút cạn, tiến hành xới xáo nông để phá váng, tạo điều kiện cho oxy xâm nhập sâu vào lòng đất để giúp bộ rễ nhanh chóng phục hồi và giúp giảm độ ẩm trong đất. Ngoài ra, tiếp tục làm sạch cỏ dại trong vườn kết hợp tia cành (nhất là những diện tích đã cho thu hoạch quả) nhằm giúp tán cây và bề mặt đất thông thoáng và giảm bớt sự trú ngụ của sâu bệnh hại; sau khi thực hiện công tác cắt tỉa, cần lưu ý sử dụng dung dịch kháng nấm hoặc nước vôi trong để tưới lên cây nhằm tránh nấm bệnh hại xâm nhập cà tán công cây từ các vết cắt. Trong tuần tới, cần tiếp tục chú ý các đối tượng như sâu vẽ bùa, sâu đục thân, dòi đục quả, bệnh loét, bệnh ghẻ sẹo ... gây hại trên các diện tích cây ăn quả có múi trong khu vực.

**Thời gian ban hành bản tin tiếp theo: 16h45 ngày 11/10/2024**

**Tin phát lúc: 16h45**

**Người chịu trách nhiệm  
ban hành bản tin**

**Phạm Thị Kim Phụng**