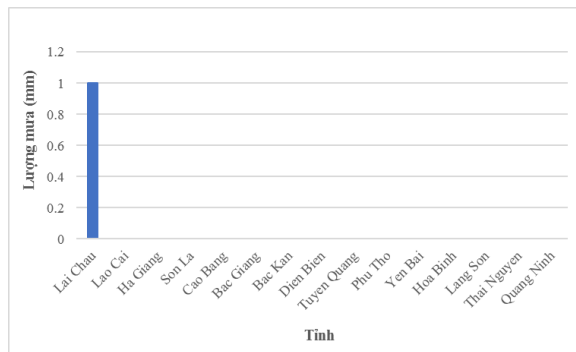
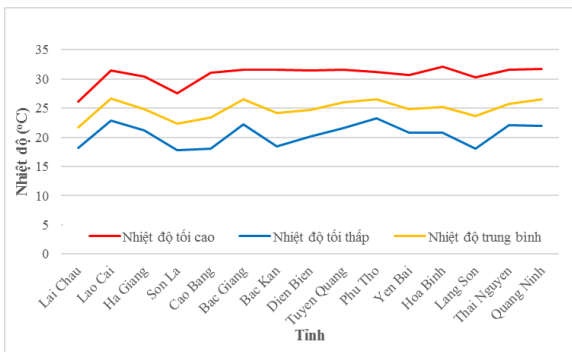


Hà Nội, ngày 11 tháng 10 năm 2024

Số: KNHV-41/TD/TTCN

**BẢN TIN DỰ BÁO KHÍ TƯỢNG THỦY VĂN PHỤC VỤ NÔNG NGHIỆP
KHU VỰC TRUNG DU MIỀN NÚI PHÍA BẮC
THỜI HẠN TUẦN
(Từ ngày 11/10/2024 đến ngày 17/10/2024)**

1. Thông báo tình hình khí tượng nông nghiệp tuần qua



a) Diễn biến nhiệt độ tuần

b) Diễn biến lượng mưa tuần

Hình 1: Diễn biến nhiệt độ và lượng mưa (từ ngày 04-10/10/2024)

Trong tuần từ ngày 04-10/10/2024, độ ẩm không khí trung bình đạt 71,9%; tổng tích ôn hữu hiệu tuần đạt 111,0°C; tổng lượng bốc thoát hơi tiềm năng đạt 18,2mm; tổng lượng mưa hữu hiệu đạt 0,1mm. Tuần qua, khu vực ít mây, có mưa vài nơi, sáng sớm có nơi có sương mù và sương mù nhẹ rải rác, trưa chiều trời có nắng. Nhiệt độ không khí trung bình tuần dao động trong khoảng 17,8-32,1°C, tổng lượng mưa tuần dao động trong khoảng 0,0-1,0mm.

Bảng 1. Tình hình khí tượng nông nghiệp (từ ngày 04-10/10/2024)

Yếu tố	Thời gian		
	3 ngày đầu	4 ngày cuối	Trong tuần
Độ ẩm không khí (%)	69,2	73,9	71,9
Tích ôn hữu hiệu (°C)	45,9	65,1	111,0
Bốc thoát hơi tiềm năng (mm)	7,8	10,4	18,2
Mưa hữu hiệu (mm)	0	0,1	0,1

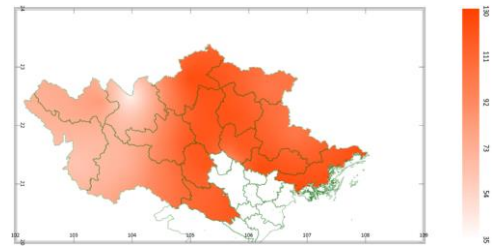
Lúa vụ Mùa tiếp tục trong giai đoạn ngâm sữa - chín sữa - chín sấp - thu hoạch. Tuần qua, thời tiết trên khu vực phổ biến ngày nắng, đêm không mưa đã tạo điều kiện thuận lợi cho việc thu hoạch các diện tích lúa đã chín cũng như công tác chăm sóc trên những diện tích lúa còn lại. Trong tuần, một số đối tượng sâu bệnh hại trên cây lúa: sâu đục thân 2 chấm, bọ xít dài, bệnh đạo ôn cổ bông, bệnh lem lép hạt, chuột...

Cây chè trong giai đoạn phát triển búp - thu hái. Thời tiết trong tuần qua tương đối thuận lợi cho công tác thu hái và chăm sóc các diện tích chè trong khu vực, đặc biệt là điều kiện thời tiết nắng ráo, tổng lượng bốc thoát hơi tiềm năng đạt 18,2mm, đã thúc đẩy quá trình bốc thoát hơi, giúp nhanh chóng giảm độ ẩm trong đất tại nhiều vùng dư thừa nước, giúp cho các diện tích chè tại những vùng này nhanh chóng phục hồi. Bọ xít muỗi, bọ cánh tơ, rầy xanh ... là những đối tượng gây hại chủ yếu trên cây chè trong tuần.

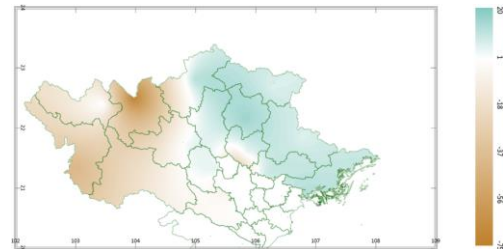
2. Dự báo khí tượng nông nghiệp (Từ ngày 11/10/2024 đến ngày 17/10/2024)



Hình 1: Bản đồ vị trí khu vực dự báo

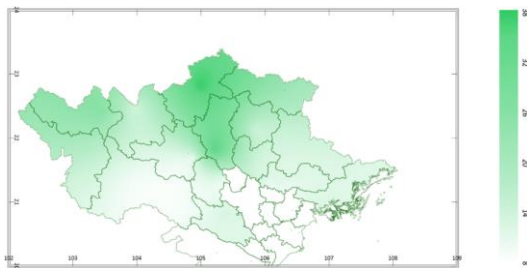


a) Tổng tích ôn hữu hiệu tuần

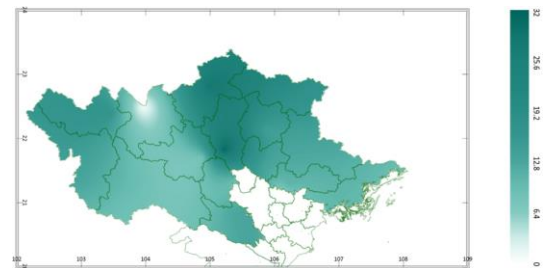


b) Mức độ sai khác so với cùng kỳ năm trước

Hình 2: Bản đồ tổng tích ôn hữu hiệu tuần

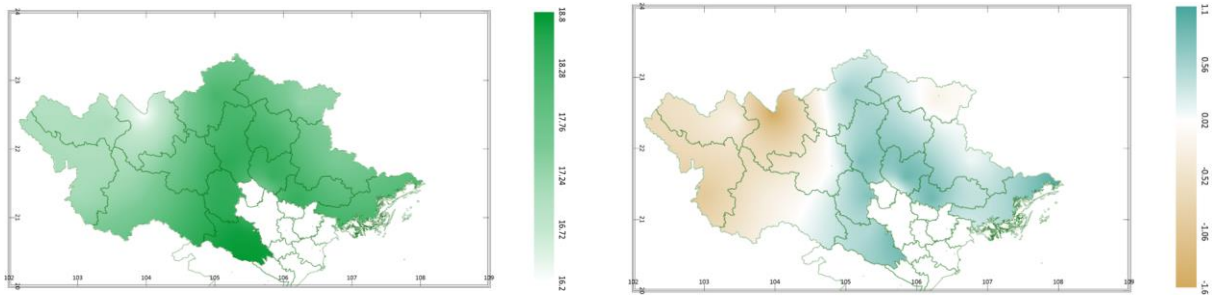


a) Tổng lượng mưa hữu hiệu tuần



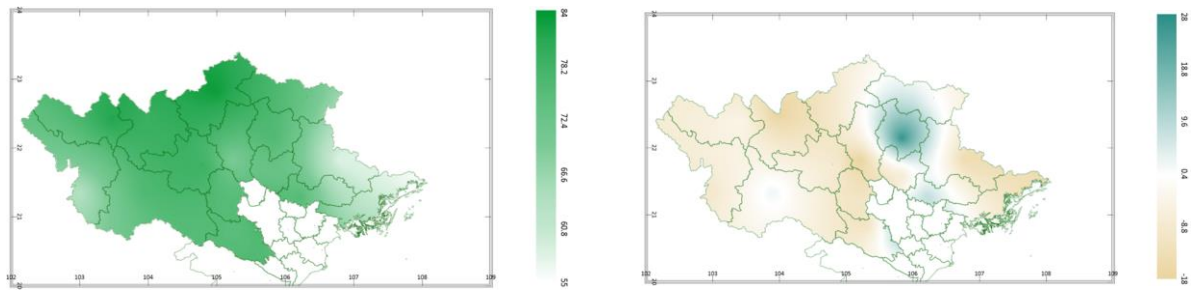
b) Mức độ sai khác so với cùng kỳ năm trước

Hình 3: Bản đồ tổng lượng mưa hữu hiệu tuần



a) Tổng lượng bốc thoát hơi tiềm năng b) Mức độ sai khác so với cùng kỳ năm trước

Hình 4: Bản đồ bốc thoát hơi tiềm năng tuần



a) Cân bằng nước trong đất b) Mức độ sai khác so với cùng kỳ năm trước

Hình 5: Bản đồ cân bằng nước trong đất tuần

Dự báo tuần tới, tích ôn hữu hiệu (tổng nhiệt độ tích lũy) trong 3 ngày đầu tuần dao động trong khoảng 15-53°C, 4 ngày cuối tuần dao động trong khoảng 25-73°C. So với cùng kỳ năm trước, tổng tích ôn hữu hiệu tại nửa phía Tây của khu vực có xu thế thấp hơn cùng kỳ từ 4-42°C; Vùng còn lại của khu vực có xu thế cao hơn cùng kỳ phổ biến từ 1-16°C.

Tổng lượng mưa hữu hiệu dự báo trong 3 ngày đầu tuần dao động trong khoảng 0-5mm, trong 4 ngày tiếp theo dao động trong khoảng 8-34mm. So với cùng kỳ năm trước, tổng lượng mưa hữu hiệu trên toàn khu vực có xu thế cao hơn cùng kỳ từ 1-31mm.

Tổng lượng bốc thoát hơi tiềm năng trong tuần dao động trong khoảng 16-19mm. So với cùng kỳ năm trước, tổng lượng bốc thoát hơi tiềm năng tại phần phía Đông của khu vực có xu thế cao hơn cùng kỳ từ 0,1-1,1mm; Nửa phía Tây của khu vực có xu thế thấp hơn cùng kỳ có thể lên đến 1,6mm.

Cân bằng nước trong đất dự báo tuần tới đạt từ 56-83%. So với cùng kỳ năm trước, cân bằng nước trong đất tại các tỉnh Bắc Kạn, phần phía Tây của tỉnh Cao Bằng, phần nhỏ phía Tây của tỉnh Lạng Sơn, phần phía Tây của tỉnh Bắc Giang và một phần nhỏ phía Bắc của tỉnh Thái Nguyên có xu thế cao hơn cùng kỳ từ 1-27%; Các vùng còn lại trong khu vực có xu thế thấp hơn cùng kỳ từ phổ biến từ 4-18%.

Độ ẩm không khí tuần tới dao động trong khoảng 79-88%.

Bảng 2. Dự báo các đặc trưng khí tượng nông nghiệp tại khu vực

Yếu tố	Thời gian		
	3 ngày đầu	4 ngày cuối	Trong tuần
Độ ẩm không khí (%)	71,0-88,7	81,5-89,8	78,7-88,0
Tích ôn hữu hiệu (°C)	14,7-53,0	24,8-72,8	39,5-125,2
Bốc thoát hơi tiềm năng (mm)	7,0-7,9	9,2-10,8	16,2-18,7
Mưa hữu hiệu (mm)	0,2-4,5	7,6-34,3	9,2-37,7
Cân bằng nước trong đất (%)	55,8-83,3		

3. Cảnh báo khả năng tác động đến sản xuất nông nghiệp

Từ ngày 11-17/10, có mưa vài nơi, sáng sớm có nơi có sương mù, trưa chiều trời nắng; riêng thời kỳ từ 14-16/10 có mưa rào và dông rải rác. Đêm và sáng sớm trời lạnh, có nơi trời rét. Nhiệt độ không khí dao động trong khoảng 13-31°C, tổng lượng mưa trong tuần dao động khoảng 9-38mm (nguồn: Trung tâm DBKTTV QG).

Trong tuần tới, các diện tích lúa Mùa phổ biến trong giai đoạn chín sữa - chín sấp - thu hoạch. Dự báo tuần tới, khu vực có khả năng có mưa vài nơi, riêng thời kỳ từ ngày 14-16/10 có mưa rào và dông rải rác, với tổng lượng mưa tuần dao động trong khoảng 9-38mm, cân bằng nước trong đất đạt từ 56-83%. Trong điều kiện thời tiết tạnh ráo, việc thu hoạch các diện tích lúa đã chín cũng như công tác xử lý đồng ruộng sau thu hoạch sẽ diễn ra tương đối dễ dàng. Do đó, tuần tới, cần tranh thủ thời tiết thuận lợi để tập trung thu hoạch triệt để các diện tích lúa Mùa đã chín; sau thu hoạch nhanh chóng dọn dẹp vệ sinh đồng, tranh thủ thời tiết tạnh ráo để cày bừa phơi đất đủ thời gian cách lý tối thiểu 14 ngày nhằm tiêu trừ và hạn chế sự tồn tại của các đối tượng gây hại từ vụ Mùa sang cây trồng của vụ Đông; chuẩn bị sẵn sàng để tiến hành xuống giống gieo trồng vụ Đông đảm bảo cho việc xuống giống gieo trồng diễn thuận lợi. Đối với những diện tích lúa đang trong giai đoạn chín sữa, tiếp tục giữ và duy trì mực nước trong ruộng từ 5-7cm để thúc đẩy quá trình vào chắc trên cây lúa. Riêng đối với những diện tích lúa đã chuyển sang giai đoạn chín sấp - chuẩn bị cho thu hoạch, cần giữ mặt ruộng khô ráo (tại những chân ruộng còn đọng nước cần rút cạn nước trước khi thu hoạch khoảng 1 tuần) để tạo điều kiện thuận lợi cho việc thu hoạch lúa. Chuột, bọ xít dài, bọ xít đen, rầy nâu, sâu đục thân, bệnh đạo ôn cổ bông, bệnh lem lép hạt ... tiếp tục là những đối tượng gây hại chủ yếu trên các diện tích lúa chưa cho thu hoạch trong tuần tới.

Cây chè tiếp tục trong giai đoạn phát triển búp - thu hái. Trong các giai đoạn này, cây chè cần độ ẩm đất trong khoảng 70-80%. Do trong cả tuần trước đó, thời tiết trên khu vực phổ biến ban ngày trời có nắng - đêm không mưa nên độ ẩm trong đất trên toàn khu vực có xu thế giảm mạnh; đồng thời, tuần tới, dự báo khu vực chỉ có mưa vài nơi, riêng thời kỳ từ ngày 14-16/10 có khả năng có mưa rào và dông rải rác, với tổng lượng mưa hữu hiệu tương đối thấp (dao động trong khoảng 9-38mm); cân bằng nước trong đất sẽ tiếp tục có xu thế giảm (dao động từ 56-83%). Có thể nhận thấy, điều kiện thời tiết trong tuần tới tương đối thuận lợi cho công tác thu hái chè (đặc biệt là khoảng thời gian 3 ngày đầu tuần); do đó, trên những diện tích chè có thể cho thu hoạch, người dân cần tranh thủ thời tiết tạnh ráo để tiến hành thu hái nhằm đảm bảo cho chất lượng của búp chè. Tuy nhiên, do lượng mưa tại nhiều nơi trên khu vực trong tuần tới được dự báo ở mức khá thấp, một số tỉnh như Điện Biên, Quảng Ninh, Lạng Sơn có cân bằng nước chỉ đạt từ 56-64%, thấp hơn so với nhu cầu thực tế của cây chè; do đó, để đảm bảo cho cây chè sinh trưởng khỏe mạnh, người dân cần chú ý chủ động tưới thêm nước bổ sung cho những diện tích chè tại những vùng này; ngoài ra, cần tiếp tục tủ gốc cho cây chè bằng các loại xác thực vật khô như thân cây ngô, lạc, rơm, rạ... để giúp giữ ẩm cho đất, tiết kiệm nguồn nước tưới, hạn chế cỏ dại phát triển và tăng độ tơi xốp cho đất. Tại 2 tỉnh Lai Châu và Hà Giang, dự báo cân bằng nước trong đất ở tuần tới dao động từ 82-83%, cao hơn so với nhu cầu thực tế của cây chè; do đó, đối với những diện tích chè tại 2 tỉnh này, người dân cần hạn chế tủ gốc, tiếp tục thực hiện công tác xới xáo kết hợp làm sạch cỏ dại và cắt tỉa bớt những cành/nhánh vô hiệu để giúp tán cây và bề mặt đất thông thoáng, giúp giảm bớt độ ẩm trong đất và hạn chế sâu bệnh hại trú ngụ. Đối với các còn lại trong khu vực, dự báo cân bằng nước trong đất ở tuần tới dao động từ 70-79%, cơ bản phù hợp cho cây chè sinh trưởng và phát triển. Trong tuần tới, cần tiếp tục chú ý diễn biến của các đối tượng như rầy xanh, bọ cánh tơ, bọ xít muỗi ... để chủ động có các biện pháp phòng trừ kịp thời.

Thời gian ban hành bản tin tiếp theo: 16h45 ngày 18/10/2024

Tin phát lúc: 16h45

**Người chịu trách nhiệm
ban hành bản tin**

Phạm Thị Kim Phụng