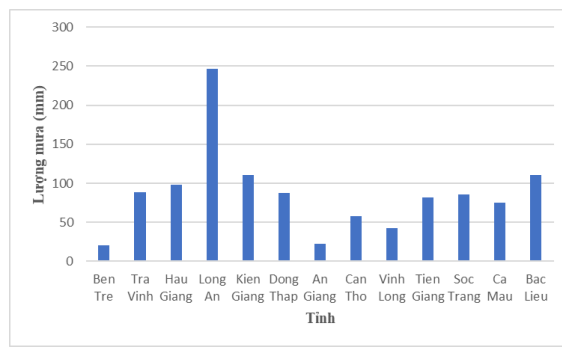
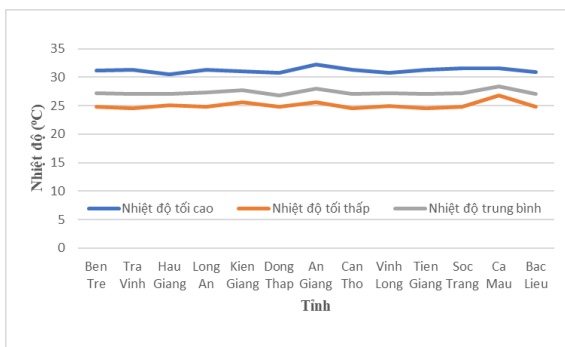


BẢN TIN DỰ BÁO KHÍ TƯỢNG THỦY VĂN
PHỤC VỤ NÔNG NGHIỆP KHU VỰC ĐỒNG BẰNG SÔNG CỬU LONG
THỜI HẠN TUẦN
(Từ ngày 25/10/2024 đến ngày 31/10/2024)

1. Thông báo tình hình khí tượng nông nghiệp tuần qua



a) Diễn biến nhiệt độ tuần qua

b) Diễn biến lượng mưa tuần qua

Hình 1: Diễn biến nhiệt độ và lượng mưa tuần (từ ngày 18-24/10/2024)

Trong tuần từ ngày 18-24/10/2024, độ ẩm không khí trong khu vực đạt 84,2%; tích ôn hữu hiệu tuần 128,4°C; lượng bốc thoát hơi tiềm năng 21,1mm; lượng mưa hữu hiệu 19,6mm. Trong tuần qua, thời tiết khu vực ngày nắng gián đoạn, trưa chiều tối có mưa rào và dông vài nơi, cục bộ có mưa to. Nhiệt độ không khí trong tuần dao động trong khoảng 24,6 - 32,3°C; tổng lượng mưa ở mức 20,6-246,9mm.

Bảng 1. Tình hình khí tượng nông nghiệp (từ ngày 18-24/10/2024)

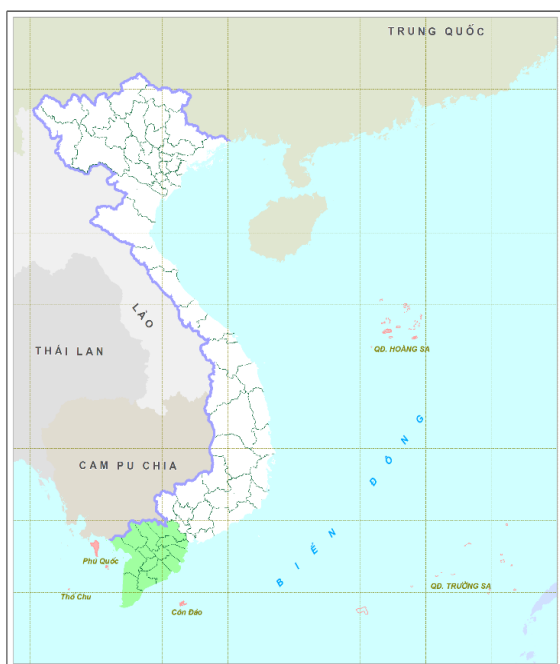
Yếu tố	Thời gian		
	3 ngày đầu	4 ngày cuối	Trong tuần
Độ ẩm không khí (%)	86,2	82,6	84,2
Tích ôn hữu hiệu (°C)	53,5	74,9	128,4
Bốc thoát hơi tiềm năng (mm)	9,1	12,0	21,1
Mưa hữu hiệu (mm)	8,9	10,7	19,6

Lúa vụ Thu Đông tập trung chủ yếu giai đoạn trở bông - chín sữa - chín sấp; lúa Đông Xuân trà sớm tiếp tục xuống giống, tập trung giai đoạn bén rễ -hồi xanh.

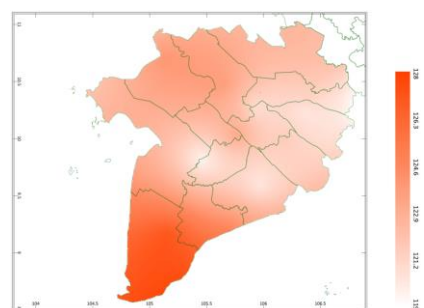
Trong tuần qua, khu vực tiếp tục có mưa diện rộng, tổng lượng mưa hữu hiệu tuần đạt 19,6mm, cơ bản đảm bảo đủ nước cho cây lúa sinh trưởng. Tuy nhiên, tại một số tỉnh trên khu vực tuần qua có mưa dông kèm theo gió giật mạnh, cục bộ có mưa to đã gây đổ ngã một số diện tích lúa Thu Đông đang chín, ghi nhận tại các xã của huyện Tam Bình, Trà Ôn, Vũng Liêm, Long Hồ (tỉnh Vĩnh Long) thiệt hại 282ha (Nguồn: Sở Nông nghiệp và phát triển nông thôn tỉnh Vĩnh Long). Tuần qua, mưa nhiều ẩm độ cao tạo điều kiện thuận lợi cho bệnh lem lép hạt, đạo ôn cổ bông, cháy bìa lá, chuột,... gây hại trên lúa Thu Đông; Đạo ôn lá, ốc bươu vàng, sâu cuốn lá,... gây hại rải rác trên trà lúa Đông Xuân.

Cây sầu riêng (trái vụ) tuần qua trong giai đoạn ra hoa - đậu quả non. Thời tiết khu vực tuần qua nhiều ngày có mưa, tổng lượng mưa tuần dao động ở mức 20,6-246,9mm, cục bộ có mưa to đã gây tình trạng dư thừa nước, nước đọng tại khu vực gốc tại một số vườn trồng trên khu vực gây ảnh hưởng trực tiếp đến bộ rễ của cây. Ngoài ra, mưa dầm kéo dài khiến bộ rễ cây hấp thu nhiều nước và đạm rất dễ xảy ra tình trạng đi đọt, gây bất lợi cho quá trình sinh trưởng của cây trồng. Thời tiết tuần qua đã tạo điều kiện cho nấm phát sinh và gây bệnh hại trên cây sầu riêng như: bệnh thối rễ, xỉ mù, cháy lá vi khuẩn,...

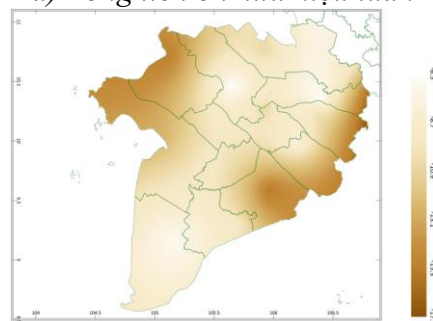
2. Dự báo khí tượng nông nghiệp (Từ ngày 25/10/2024 đến ngày 31/10/2024)



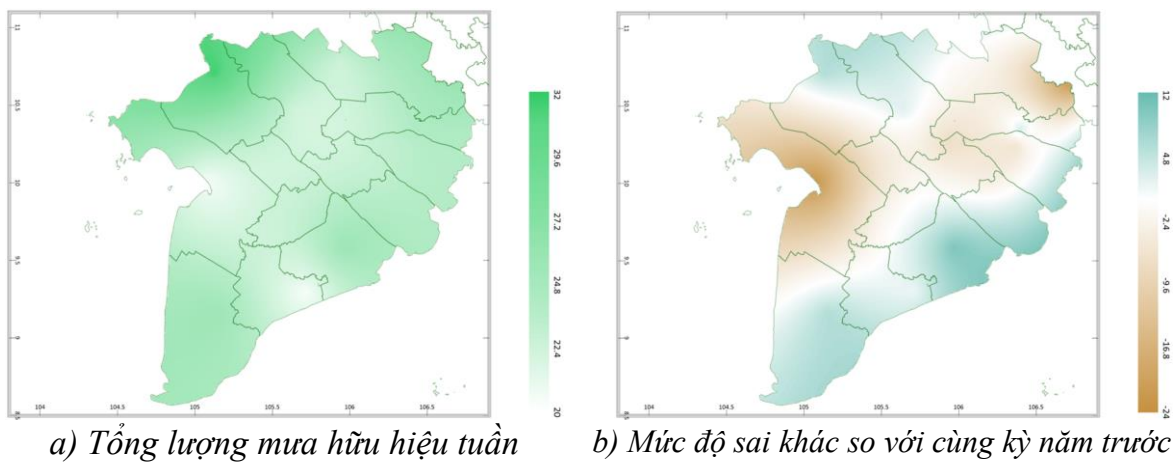
Hình 1: Bản đồ vị trí khu vực dự báo



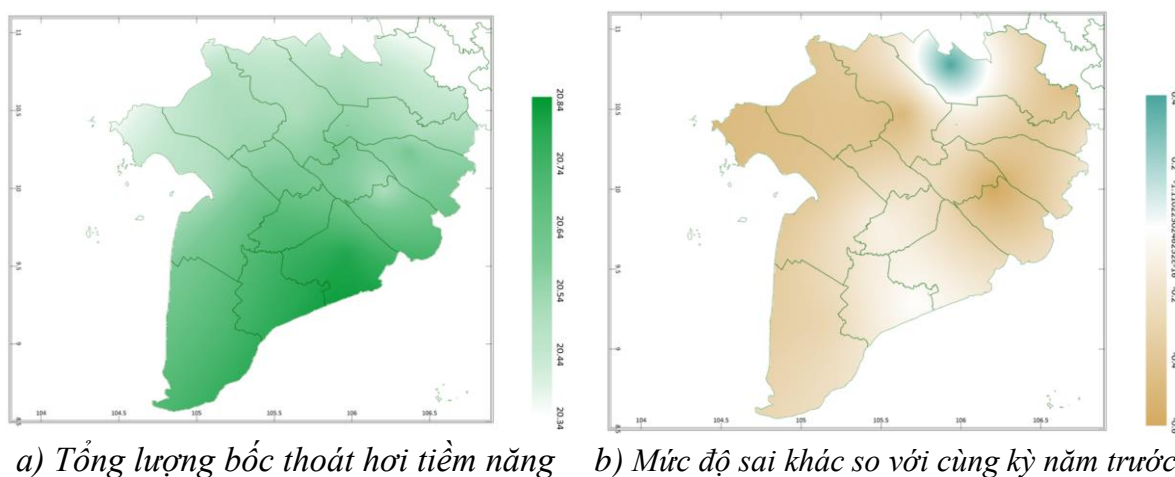
a) Tổng tích ôn hữu hiệu tuần



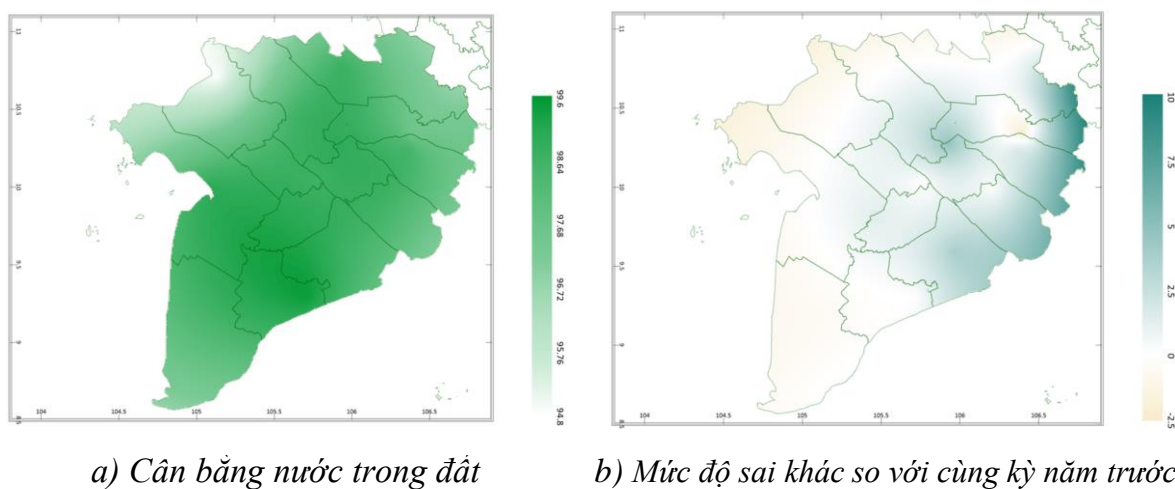
b) Mức độ sai khác so với cùng kỳ năm trước
Hình 2: Bản đồ tổng tích ôn hữu hiệu



Hình 3: Bản đồ tổng lượng mưa hữu hiệu



Hình 4: Bản đồ bốc thoát hơi tiềm năng



Hình 5: Bản đồ cân bằng nước trong đất

Dự báo tuần tới, tích ôn hữu hiệu (tổng nhiệt độ tích lũy) trong 03 ngày đầu tuần dao động trong khoảng 54 - 56°C, tích ôn hữu hiệu dự báo trong 04 ngày sau dao động trong khoảng 66 - 71°C. So với cùng kỳ năm trước, tổng tích ôn hữu hiệu tại tất cả các tỉnh trên khu vực có xu thế thấp hơn cùng kỳ dao động từ 7-16°C.

Tổng lượng mưa hữu hiệu dự báo trong 03 ngày đầu dao động trong khoảng 4 - 14mm, trong 04 ngày cuối dao động trong khoảng 12 - 22mm. So với cùng kỳ năm trước, tổng lượng mưa hữu hiệu tại các tỉnh Sóc Trăng, phần lớn các tỉnh Cà Mau, Bạc Liêu và Trà Vinh, phần phía Đông và Đông Nam của tỉnh Bến Tre, phần nhỏ phía Đông của tỉnh Tiền Giang, phần phía Bắc của tỉnh An Giang, phần phía Bắc và Tây Bắc của tỉnh Đồng Tháp, phần nhỏ phía Tây của tỉnh Long An có xu thế cao hơn cùng kỳ có thể lên đến 12mm; Các vùng còn lại trong khu vực có xu thế thấp hơn cùng kỳ từ 1-22mm.

Cân bằng nước trong đất dự báo tuần tới dao động trong khoảng 95 - 100%. So với cùng kỳ năm trước, cân bằng nước trong đất tại trung tâm tỉnh Tiền Giang, rìa phía Tây và rìa phía Bắc của khu vực có xu thế thấp hơn cùng kỳ từ 1-2%; Các vùng còn lại trong khu vực có xu thế cao hơn cùng kỳ có thể lên đến 10%.

Tổng lượng bốc thoát hơi tiềm năng dao động trong khoảng 21mm. So với cùng kỳ năm trước, lượng bốc thoát hơi tiềm năng tại hầu hết các tỉnh trong khu vực có xu thế thấp hơn cùng kỳ dao động từ 0,1-0,6mm; Chỉ ngoại trừ phần phía Tây Bắc của tỉnh Long An có xu thế cao hơn cùng kỳ từ 0,1-0,4mm.

Độ ẩm không khí tuần tới dao động trong khoảng 85 - 89%.

Bảng 2: Dự báo các đặc trưng khí tượng nông nghiệp tại khu vực

Yếu tố	Thời gian		
	3 ngày đầu	4 ngày cuối	Trong tuần
Độ ẩm không khí (%)	81,3-85,7	87,3-91,8	85,0-89,0
Tích ôn hữu hiệu (°C)	54,1-56,4	65,5-70,7	119,9-127,1
Bốc thoát hơi tiềm năng (mm)	8,8-9,0	11,6-11,8	20,5-20,8
Mưa hữu hiệu (mm)	4,2-13,7	11,6-22,1	20,4-31,6
Cân bằng nước trong đất (%)	94,9-99,5		

3. Cảnh báo khả năng tác động đến sản xuất nông nghiệp

Dự báo tuần tới, ngày 25-31/10, có mưa rào và dông vài nơi; riêng đêm 26-29/10 có mưa rào và dông rải rác (mưa tập trung vào chiều và tối). Nhiệt độ không khí dự báo dao động trong khoảng 24 - 31°C, tổng lượng mưa dự báo dao động khoảng 36 - 84mm (Nguồn: TT DB KTTV QG).

Tuần tới, các diện tích lúa Thu Đông tập trung chủ yếu giai đoạn trổ bông - chín sữa - chín sấp - thu hoạch; lúa Đông Xuân trà sớm tiếp tục xuống giống tập trung chủ yếu giai đoạn bén rễ - hồi xanh - đẻ nhánh. Tuần tới, khu vực phổ biến có mưa và dông vài nơi, mưa tập trung vào chiều tối, với tổng lượng mưa hữu hiệu

tuần dự báo dao động trong khoảng 20-32mm, cân bằng nước trong đất tiếp tục duy trì ở mức cao từ 95-100%. Do đó, người dân cần ra đồng sớm, tập trung thu hoạch lúa Thu Đông; đồng thời, chú ý gia cố đê bao, cống đập vững chắc, đào rãnh thoát nước tạo điều kiện thuận lợi để chủ động rút nước kịp thời khi có mưa to, đối với những mảnh ruộng không chủ động nguồn nước thì phải chuẩn bị sẵn máy bơm để thoát nước khi cần thiết; điều tiết và tháo bớt nước cho cây lúa khi có mưa to: chỉ giữ mực nước trong ruộng khoảng 5cm đối với diện tích lúa đang trổ bông - chín sữa; riêng đối với lúa đã chuyển sang giai đoạn chín sấp cần rút cạn nước trong ruộng trước thu hoạch từ 10-15 ngày để thuận lợi cho công tác thu hoạch; Đối với trà lúa vụ Đông Xuân giai đoạn hồi xanh – đẻ nhánh, duy trì mực nước trong ruộng từ 1-3cm và kịp thời bón thúc đẻ nhánh để giúp cây lúa đẻ nhánh khỏe, đồng thời nâng cao sức đề kháng với sâu bệnh. Những vùng chuẩn bị xuống giống lúa Đông Xuân, cần vệ sinh đồng ruộng thật kỹ đối với lúa rài, lúa chết và cỏ dại xung quanh bờ ruộng, xới trục kỹ và phải đảm bảo thời gian cách ly ít nhất 14 ngày, đặc biệt những vùng xuống giống lúa Đông Xuân không đảm bảo thời gian cách ly cần sử dụng nấm, bón lót phân lân ngay khi làm đất lần cuối nhằm hạn chế ngộ độc hữu cơ (xử lý vôi, bơm và tháo nước rửa đất cho những diện tích có nguy cơ ngộ độc hữu cơ cao). Thời tiết khu vực tuần tới mưa nhiều, cần lưu ý bệnh đạo ôn cổ bông, lem lép hạt,... tiếp tục gây hại trên lúa vụ Thu Đông; Ốc brou vàng, sâu cuốn lá, đạo ôn lá,... phát sinh gây hại trên lúa Đông Xuân. Cần thăm đồng thường xuyên, sớm phát hiện dịch hại để có biện pháp phòng trừ hiệu quả.

Cây sầu riêng (trái vụ) tuần tới tiếp tục trong giai đoạn ra hoa - đậu quả non. Độ ẩm đất thích hợp cho cây sầu riêng sinh trưởng tốt trong giai đoạn này trong khoảng từ 50-60%. Dự báo tuần tới, khu vực ngày nắng, chiều tối và đêm có mưa rào và dông vài nơi, riêng thời kỳ đêm 26-29/10 có mưa rào và dông rải rác, tổng lượng mưa tuần dự báo dao động ở mức 36-84mm. Mưa dầm làm cân bằng nước trong đất duy trì ở mức cao từ 95-100%, cùng với việc rễ cây hấp thu nhiều nước và đạm trong giai đoạn này, tạo điều kiện thuận lợi cho cây phát triển đọt. Việc quản lý đọt trong thời điểm này là rất quan trọng, đặc biệt với cây đang trong giai đoạn ra mắt cua: nếu cây phát triển đọt mạnh, sẽ dễ dẫn đến hiện tượng đen bông, nín bông, hoặc nghẹn bông; đối với giai đoạn xô nhụy, cây có thể gặp tình trạng buồng lóng và rụng bông; giai đoạn cây đậu quả non, nuôi quả, quả sẽ phát

triển kém, quả bị méo mó, cơm sượng. Vì vậy, người dân cần chú ý tạo rãnh thoát nước, nạo vét hệ thống thoát nước tại khu vực trồng để tránh tình trạng ngập úng, giúp giảm bớt áp lực nước lên cây và hạn chế độ ẩm quá cao trong đất; hạn chế bón phân đạm trong thời kỳ này, vì đạm có thể kích thích đợt phát triển mạnh, thay vào đó, nên sử dụng các loại phân vi lượng tăng kali và kali canxi boron để tăng sức đề kháng cho cây và khống chế đợt; phun thuốc chặn đợt nhằm giúp cây tập trung dinh dưỡng để nuôi trái (đồng thời gian đoạn này có thể tiến hành phun sửa trái). Thời tiết mưa liên tục, độ ẩm cao tạo điều kiện cho một số bệnh hại gây hại cây trồng gia tăng, cần lưu ý: bệnh cháy lá tổ kiến, thối rễ, nứt thân xỉ mũ, thán thư bông...Để hạn chế tác động của sâu bệnh hại, người dân cần thường xuyên thăm và kiểm tra vườn để phát hiện bệnh sớm và thực hiện các biện pháp điều trị kịp thời; cắt bỏ và tiêu hủy những bộ phận cây bị bệnh, phun thuốc phòng trị bệnh định kỳ để hạn chế mầm bệnh phát triển.

Thời gian ban hành bản tin tiếp theo: 16h45 ngày 01/11/2024

Tin phát lúc: 16h45

**Người chịu trách nhiệm
ban hành bản tin**

Phạm Thị Kim Phụng