

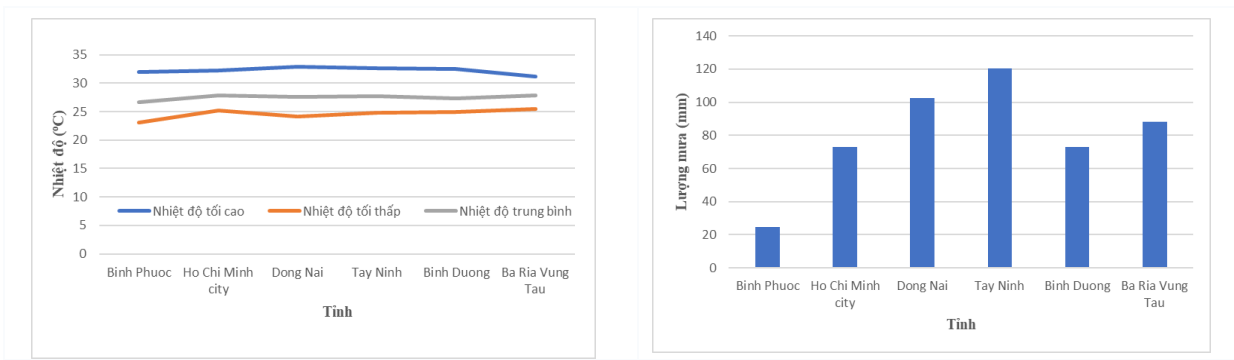
Hà Nội, ngày 25 tháng 10 năm 2024

Số: KNHV-43/DN/TTCN

**BẢN TIN DỰ BÁO KHÍ TƯỢNG THỦY VĂN
PHỤC VỤ NÔNG NGHIỆP KHU VỰC ĐÔNG NAM BỘ
THỜI HẠN TUẦN**

(Từ ngày 25/10/2024 đến ngày 31/10/2024)

1. Thông báo tình hình khí tượng thủy văn nông nghiệp tuần qua



a) Diễn biến nhiệt độ tuần

b) Diễn biến tổng lượng mưa tuần

Hình 1: Biểu đồ diễn biến nhiệt độ và tổng lượng mưa (từ ngày 18 - 24/10/2024)

Trong tuần từ ngày 18 - 24/10/2024, độ ẩm không khí trung bình trong khu vực đạt 81,8%; tích ôn hữu hiệu tuần 129,4°C; bốc thoát hơi tiềm năng 20,8mm; lượng mưa hữu hiệu 17,2mm. Tuần qua, khu vực Đông Nam Bộ có mưa, mưa vừa, có nơi mưa to - rất to, tổng lượng mưa dao động từ 24,6 - 120,2mm, nhiệt độ không khí dao động từ 23,1 - 32,9°C.

Bảng 1. Tình hình khí tượng nông nghiệp (từ ngày 18 - 24/10/2024)

Yếu tố	Thời gian		
	3 ngày đầu	4 ngày cuối	Trong tuần
Độ ẩm không khí (%)	82,6	81,2	81,8
Tích ôn hữu hiệu (°C)	54,8	74,6	129,4
Bốc thoát hơi tiềm năng (mm)	9,0	11,8	20,8
Mưa hữu hiệu (mm)	7,1	10,1	17,2

Cây Điều trong giai đoạn chăm sóc - ra đọt non. Tuần qua, khu vực có mưa - mưa to đến rất to, tổng lượng mưa dao động trong khoảng 24,6 - 120,2mm, đảm bảo đủ nước cho cây điều sinh trưởng và phát triển bình thường.

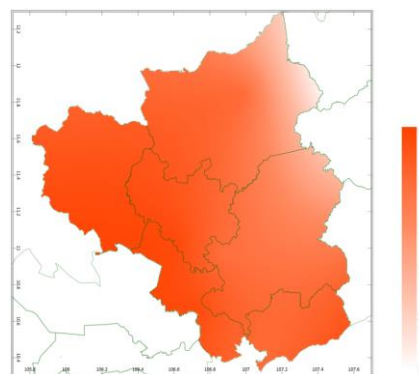
Tuy nhiên, mưa to cũng làm hạn chế trong việc chăm sóc và bón phân cho cây điều. Thời tiết tuần qua thuận lợi cho một số sâu bệnh phát sinh gây hại như: bọ xít muỗi gây hại gia tăng, bệnh thán thư gây hại rải rác, bệnh phân bố chủ yếu tại Bình Phước, Đồng Nai.

Cây cà phê trên khu vực Đông Nam Bộ chủ yếu trong giai đoạn phát triển quả - nuôi quả. Tuần qua, độ ẩm không khí đạt 81,8%, tổng lượng mưa đo được tại các trạm khí tượng cơ bản dao động trong khoảng 24,6 - 120,2mm, nhiệt độ không khí dao động trong khoảng 23,1 - 32,9°C về cơ bản đảm bảo cho quả cà phê sinh trưởng và phát triển. Khu vực Đông Nam Bộ tuần qua mưa có xu thế giảm so với tuần trước, tuy nhiên, khu vực đã liên tục có mưa trong nhiều ngày trước đó, tuần qua tiếp tục có mưa vừa, mưa to - rất to, đất trồng luôn trong trạng thái thừa ẩm, dẫn đến tình trạng thiếu oxy trong đất, mưa to - rất to đã làm ngập úng và rụng quả cục bộ tại một số vườn cà phê trên khu vực. Thời tiết tuần qua thuận lợi cho một số sâu bệnh phát sinh gây hại như: bệnh gỉ sắt gây hại gia tăng, bệnh khô cành gây hại cục bộ, bệnh phân bố tại các tỉnh Đồng Nai, Bình Phước.

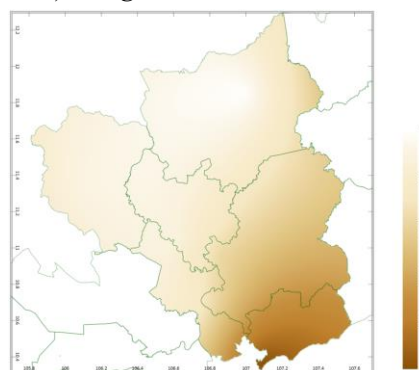
2. Dự báo khí tượng nông nghiệp (Từ ngày 25/10/2024 đến ngày 31/10/2024)



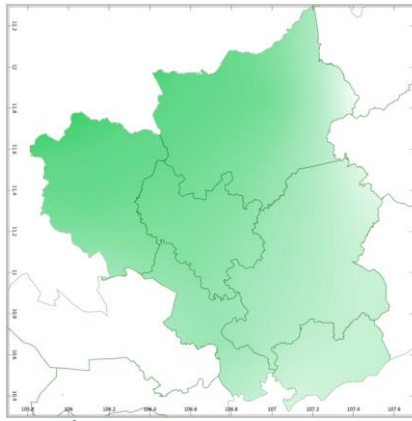
Hình 1: Bản đồ vị trí khu vực dự báo



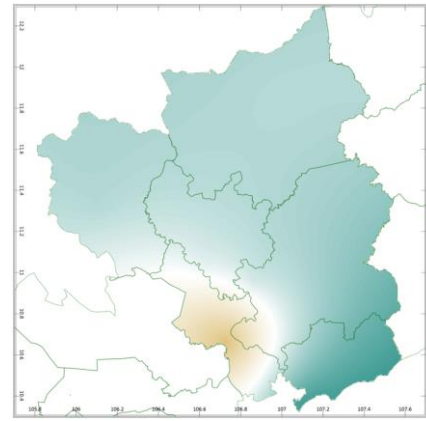
a) Tổng tích ôn hữu hiệu tuần



b) Mức độ sai khác so với cùng kỳ năm trước
Hình 2: Bản đồ tổng tích ôn hữu hiệu

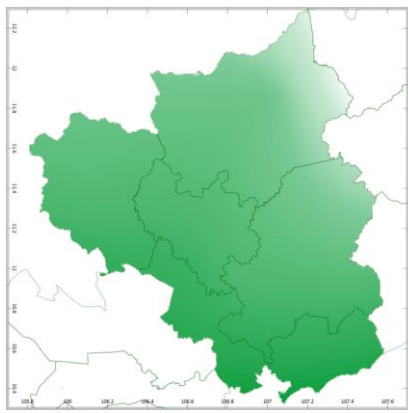


a) Tổng lượng mưa hữu hiệu tuần

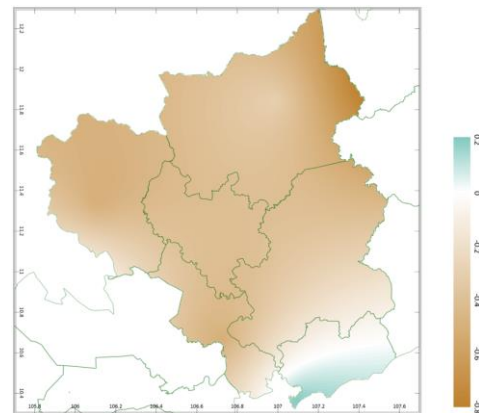


b) Mức độ sai khác so với cùng kỳ năm trước

Hình 3: Bản đồ tổng lượng mưa hữu hiệu

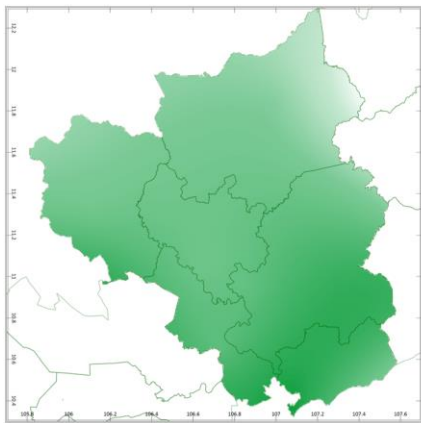


a) Tổng lượng bốc thoát hơi tiềm năng tuần

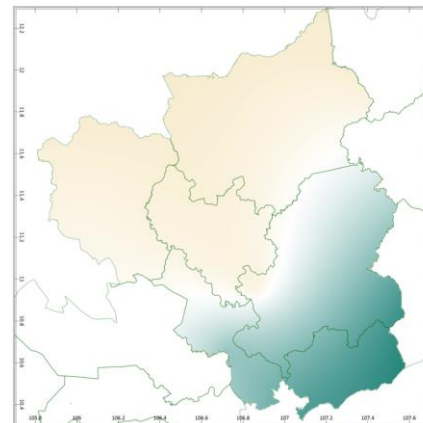


b) Mức độ sai khác so với cùng kỳ

Hình 4: Bản đồ tổng bốc thoát hơi tiềm năng



a) Cân bằng nước trong đất tuần



b) Mức độ sai khác so với cùng kỳ

Hình 5: Bản đồ cân bằng nước trong đất

Tích ôn hữu hiệu (tổng nhiệt độ tích lũy) trong 03 ngày đầu tuần dao động trong khoảng 51 - 54°C, 04 ngày cuối dao động khoảng 65 - 69°C. So với cùng kỳ năm trước, tổng tích ôn hữu hiệu tại các tỉnh trên khu vực Đông Nam Bộ có xu thế thấp hơn so với cùng kỳ, dao động trong khoảng 5 - 26°C.

Tổng lượng mưa hữu hiệu 03 ngày đầu tuần đạt khoảng 5 - 12mm, 04 ngày cuối tuần dao động trong khoảng 17 - 21mm. So với cùng kỳ năm trước, tổng lượng mưa hữu hiệu tại hầu hết các tỉnh trên khu vực Đông Nam Bộ có xu thế cao hơn so với cùng kỳ, dao động trong khoảng 3,6 - 24mm; riêng hầu hết TP. Hồ Chí Minh và phần tiếp giáp với TP. Hồ Chí Minh của tỉnh Đồng Nai có xu thế thấp hơn so với cùng kỳ năm trước ở mức khoảng 4,8 - 24mm.

Lượng bốc hơi tiềm năng tuần tới dao động trong khoảng 20 - 21mm. So với cùng kỳ năm trước, tổng lượng bốc thoát hơi tiềm năng tại hầu hết các tỉnh trên khu vực Đông Nam Bộ có xu thế không thay đổi hoặc thấp hơn không đáng kể so với cùng kỳ, dao động trong khoảng 0 - 0,8mm; riêng phía Nam của tỉnh Bà Rịa - Vũng Tàu có xu thế cao hơn không đáng kể so với cùng kỳ năm trước ở mức 0,2mm.

Cân bằng nước trong đất dự báo trong khoảng 96 - 98%. So với cùng kỳ năm trước, cân bằng nước trong đất tại tỉnh Bình Phước, Tây Ninh, Bình Dương, phía Bắc của TP. Hồ Chí Minh và phần tiếp giáp với Bình Phước - Bình Dương của tỉnh Đồng Nai có xu thế thấp hơn so với cùng kỳ, dao động trong khoảng 1,8 - 4%; các phần còn lại của khu vực Đông Nam Bộ có xu thế cao hơn hoặc cao hơn không đáng kể so với cùng kỳ năm trước ở mức khoảng 0,8 - 20%.

Độ ẩm không khí trong tuần dao động trong khoảng 86 - 90%.

Bảng 2: Dự báo các đặc trưng khí tượng nông nghiệp tại khu vực

Yếu tố	Thời gian		
	3 ngày đầu	4 ngày cuối	Trong tuần
Độ ẩm không khí (%)	83,7 - 86,7	87,8 - 91,8	86,1 - 89,6
Tích ôn hữu hiệu (°C)	50,8 - 53,7	65,0 - 68,5	116,9 - 121,8
Bốc thoát hơi tiềm năng (mm)	8,6 - 8,8	11,4 - 11,7	20,0 - 20,5
Mưa hữu hiệu (mm)	4,8 - 12,2	16,6 - 21,1	23,4 - 28,8
Cân bằng nước trong đất (%)	96 - 98		

3. Cảnh báo khả năng tác động đến sản xuất nông nghiệp

Dự báo tuần tới, khu vực Đông Nam Bộ từ đêm 25/10-01/11, có mưa rào và dông vài nơi; riêng đêm 26-29/10 có mưa rào và dông rải rác (mưa tập trung vào chiều và tối). Nhiệt độ không khí trong khu vực dao động trong khoảng 23,5 - 30,2°C, tổng lượng mưa dao động khoảng 39,0 - 57,1mm (*Nguồn: TT DB KTTV QG*).

Trên khu vực Đông Nam Bộ, các diện tích cây điều chủ yếu trong giai đoạn chăm sóc - ra đọt non lần 2 để chuẩn bị bước sang giai đoạn phân hóa mầm hoa. Giai đoạn này cây cần đủ chất dinh dưỡng để phục hồi, đủ sức ra hoa, do

đó, người dân cần bổ sung phân bón lá có hàm lượng Kali cao kết hợp thêm thuốc phòng trừ sâu bệnh nhằm giúp đợt mập, mạnh và hạn chế sâu hại, đồng thời, giai đoạn này cần tiếp tục cắt tỉa cành nằm phía trong tán, cành sát mặt đất, cành bị che bóng, cành nhiễm sâu bệnh, cành giáp nhau và cành vượt. Nhiệt độ thích hợp cho cây điều sinh trưởng và phát triển dao động khoảng 18 - 38°C, độ ẩm đất khoảng 65 - 80%. Dự báo tuần tới, nhiệt độ không khí dao động trong khoảng 24 - 30°C, tổng lượng mưa hữu hiệu dao động trong khoảng 23 - 29mm, cân bằng nước trong đất trên toàn khu vực dao động trong khoảng 96 - 98%. Qua đó cho thấy, điều kiện nhiệt độ tuần tới trên toàn khu vực Đông Nam Bộ tương đối thích hợp cho cây điều sinh trưởng và phát triển. Bên cạnh đó, dự báo mưa có xu thế giảm so với tuần trước, tuy nhiên, khu vực tiếp tục có mưa rào, cân bằng nước trong đất cao hơn so với độ ẩm thích hợp cho cây điều sinh trưởng. Do đó, người dân cần lưu ý vệ sinh vườn, khơi thông mương rãnh để thoát nước tốt khi xảy ra mưa to, hạn chế tối đa tình trạng bị đọng nước trong vườn, mở đường cho nấm khuẩn phát sinh gây hại cây điều. Thời tiết tuần tới tạo điều kiện thuận lợi cho một số sâu bệnh có khả năng phát sinh gây hại trên điều như: bệnh cháy lá khô cành, rệp muội, bọ xít muỗi... người dân cần thường xuyên kiểm tra vườn, phát hiện sớm sâu bệnh và chủ động các biện pháp phòng trừ có hiệu quả.

Tuần tới, cây cà phê trên khu vực Đông Nam Bộ chủ yếu giai đoạn phát triển quả - nuôi quả. Nhiệt độ thích hợp cho cà phê sinh trưởng và phát triển trong giai đoạn này dao động trong khoảng 24 - 26°C, độ ẩm không khí trên 70%. Dự báo tuần tới, nhiệt độ không khí trên khu vực dao động trong khoảng 24 - 30°C, độ ẩm không khí khoảng 86 - 90%, cơ bản phù hợp cho cây cà phê sinh trưởng. Đồng thời, tổng lượng mưa hữu hiệu dự báo dao động khoảng 23 - 29mm, cân bằng nước trong đất dao động trong khoảng 96 - 98%. Lượng mưa trên khu vực có xu thế giảm so với tuần trước, tuy nhiên lượng nước tích lũy trong đất vẫn còn tương đối cao, tuần tới dự báo khu vực tiếp tục có mưa rào, đất trồng luôn trong trạng thái thừa ẩm, cân bằng nước trong đất luôn cao hơn so với lượng nước cần thiết cung cấp cho cây cà phê, có thể dẫn đến tình trạng úng gốc, rễ cây bị thiếu oxy, cây không hấp thu được dinh dưỡng gây ra tình trạng rụng quả. Do đó, người dân cần tiếp tục tích cực tiêu thoát nước và giảm độ ẩm đất tại các vườn cà phê; thực hiện khơi thông mương rãnh, thoát nước kịp thời khi có mưa to, hạn chế tối đa tình trạng đọng nước ở gốc cây mở đường cho nấm khuẩn phát sinh gây hại. Bên cạnh đó, cần bón phân đầy đủ, đúng quy trình kỹ thuật, cân đối các dinh dưỡng đa, trung, vi lượng với tỉ lệ phù hợp để cây cà phê phát triển toàn diện. Thời tiết tuần tới tạo điều kiện cho một số sâu bệnh phát

sinh gây hại như: rệp, bệnh nấm hồng, bệnh gỉ sắt...do đó, cần lưu ý nếu phát hiện cây cà phê bị bệnh thì cần phun phòng trừ sâu bệnh kịp thời, nên khoanh vùng phun phòng trừ những cây bị bệnh, không nên phun tràn lan cả vườn làm ảnh hưởng đến hệ sinh thái vườn cà phê, tiêu diệt thiên địch có ích, lãng phí, tốn công lao động và ô nhiễm môi trường.

Thời gian ban hành bản tin tiếp theo: 16h45 ngày 01/11/2024

Tin phát lúc: 16h45

	<p>Người chịu trách nhiệm ban hành bản tin</p> <p>Phạm Thị Kim Phụng</p>
--	---