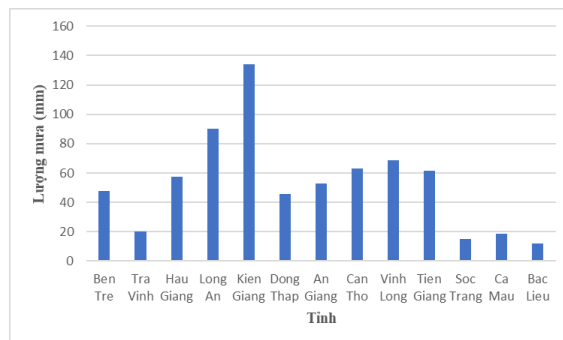
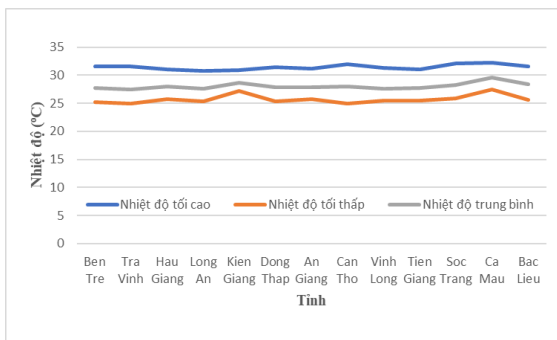


BẢN TIN DỰ BÁO KHÍ TƯỢNG THỦY VĂN
PHỤC VỤ NÔNG NGHIỆP KHU VỰC ĐỒNG BẰNG SÔNG CỬU LONG
THỜI HẠN TUẦN
(Từ ngày 01/11/2024 đến ngày 07/11/2024)

1. Thông báo tình hình khí tượng nông nghiệp tuần qua



a) Diễn biến nhiệt độ tuần qua

b) Diễn biến lượng mưa tuần qua

Hình 1: Diễn biến nhiệt độ và lượng mưa tuần (từ ngày 25-31/10/2024)

Trong tuần từ ngày 25-31/10/2024, độ ẩm không khí trong khu vực đạt 82,1%; tích ôn hữu hiệu tuần 133,5°C; lượng bốc thoát hơi tiềm năng 20,6mm; lượng mưa hữu hiệu 17,5mm. Trong tuần qua, thời tiết khu vực ngày nhiều mây, nắng gián đoạn, có mưa rào nhiều nơi, rải rác mưa vừa và dông, có nơi mưa to. Nhiệt độ không khí trong tuần dao động trong khoảng 25,0-32,3°C; tổng lượng mưa ở mức 12,1-134,0mm.

Bảng 1. Tình hình khí tượng nông nghiệp (từ ngày 25-31/10/2024)

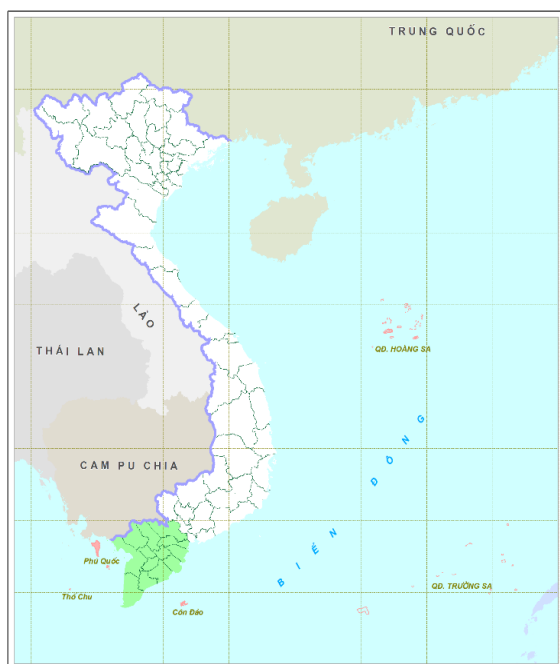
Yếu tố	Thời gian		
	3 ngày đầu	4 ngày cuối	Trong tuần
Độ ẩm không khí (%)	79,5	84,1	82,1
Tích ôn hữu hiệu (°C)	59,4	74,1	133,5
Bốc thoát hơi tiềm năng (mm)	8,9	11,7	20,6
Mưa hữu hiệu (mm)	5,5	12,0	17,5

Lúa vụ Thu Đông tập trung chủ yếu giai đoạn trổ bông - chín sữa - chín sấp - thu hoạch; lúa Đông Xuân trà sớm tiếp tục xuống giống, tập trung giai đoạn bén rễ - hồi xanh. Trong tuần qua, khu vực tiếp tục có mưa diện rộng, tổng lượng mưa

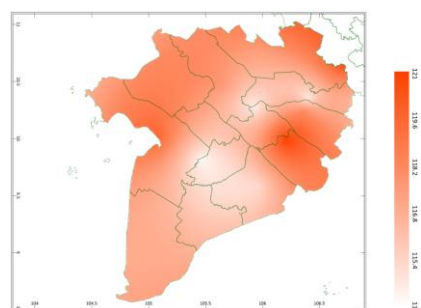
hữu hiệu tuần đạt 17,5mm, cơ bản đảm bảo đủ nước cho cây lúa sinh trưởng. Tuy nhiên, mưa kéo dài nhiều ngày làm tăng tỷ lệ lép hạt, dẫn đến giảm năng suất lúa Thu Đông, bên cạnh đó, một số nơi có mưa vừa đến mưa to cục bộ, gây khó khăn cho việc rút cạn nước tại các ruộng lúa đang ở giai đoạn chín sấp và ảnh hưởng đến công tác thu hoạch lúa Thu Đông. Thời tiết mưa nhiều ẩm độ cao đã tạo điều kiện cho bệnh lem lép hạt, đạo ôn cổ bông, chuột,...gây hại trên lúa Thu Đông; Sâu cuốn lá, đạo ôn lá,...gây hại rải rác trên trà lúa Đông Xuân

Cây ăn quả có múi (cam, bưởi) tuần qua đang trong giai đoạn nuôi quả - quả chín - thu hoạch. Thời tiết khu vực tuần qua, ngày nhiều mây, nắng gián đoạn, nhiệt độ không khí trong tuần dao động trong khoảng 25,0-32,3°C, tổng lượng mưa tuần đạt 12,1-134,0mm, mưa kéo dài đã gây tình trạng ngập úng tại một số vùng trũng thấp, khiến rễ cây bị nghẹt do thiếu oxy, giảm khả năng hấp thụ dinh dưỡng. Đồng thời, chiều và tối khu vực có mưa rào nhiều nơi, rải rác mưa vừa và dông, cục bộ tại một số vườn trồng, quả bị dập, nứt vỏ, làm giảm giá trị thương phẩm và gây khó khăn trong thu hoạch cũng như bảo quản của người dân. Thời tiết tuần qua đã tạo điều kiện cho nấm phát sinh và gây hại trên cây có múi như: bệnh vàng lá thối rễ, thối quả, thán thư, bệnh loét, ghẻ sẹo, chảy mủ,...

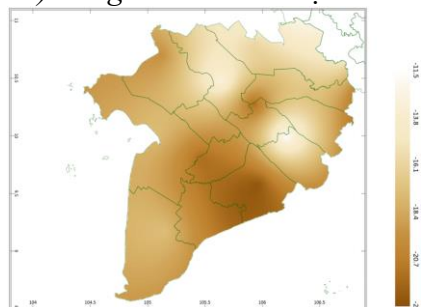
2. Dự báo khí tượng nông nghiệp (Từ ngày 01/11/2024 đến ngày 07/11/2024)



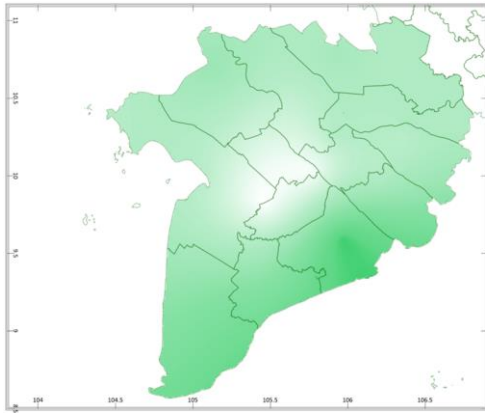
Hình 1: Bản đồ vị trí khu vực dự báo



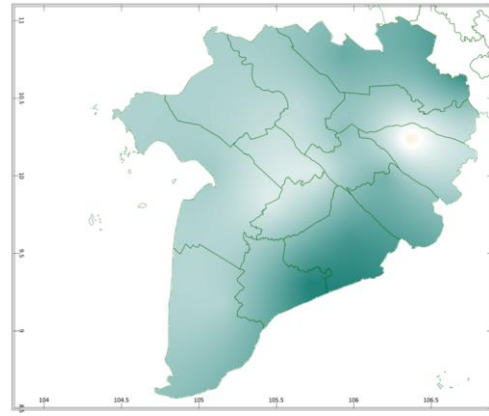
a) Tổng tích ôn hữu hiệu tuần



b) Mức độ sai khác so với cùng kỳ năm trước
Hình 2: Bản đồ tổng tích ôn hữu hiệu

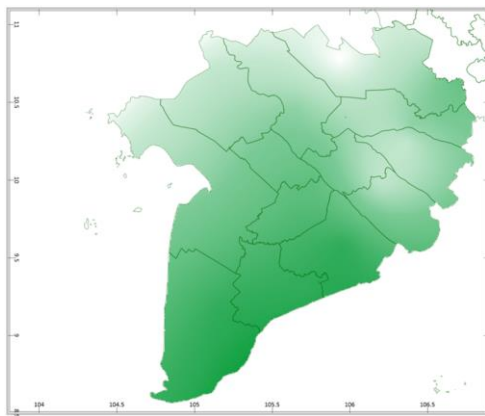


a) Tổng lượng mưa hữu hiệu tuần

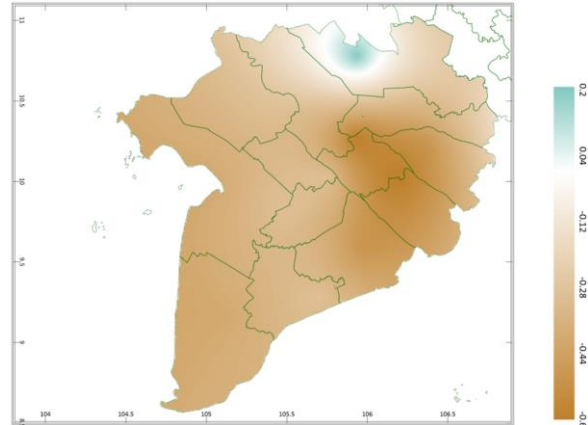


b) Mức độ sai khác so với cùng kỳ năm trước

Hình 3: Bản đồ tổng lượng mưa hữu hiệu

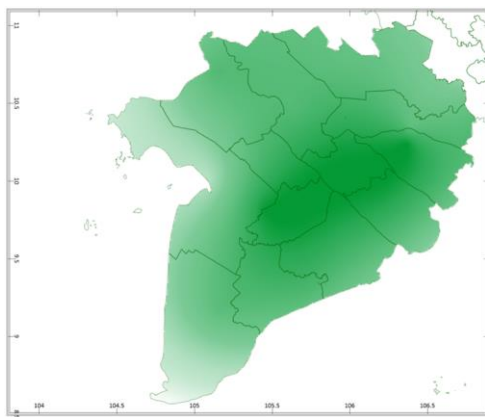


a) Tổng lượng bốc thoát hơi tiềm năng

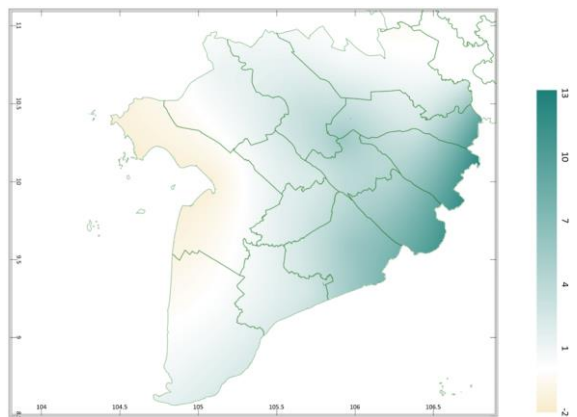


b) Mức độ sai khác so với cùng kỳ năm trước

Hình 4: Bản đồ bốc thoát hơi tiềm năng



a) Cân bằng nước trong đất



b) Mức độ sai khác so với cùng kỳ năm trước

Hình 5: Bản đồ cân bằng nước trong đất

Dự báo tuần tới, tích ôn hữu hiệu (tổng nhiệt độ tích lũy) trong 03 ngày đầu tuần dao động trong khoảng 50 - 53°C, tích ôn hữu hiệu dự báo trong 04 ngày sau dao động trong khoảng 64 - 68°C. So với cùng kỳ năm trước, tổng tích ôn hữu hiệu tại tất cả các tỉnh trên khu vực có xu thế thấp hơn cùng kỳ dao động từ 11,5-23°C.

Tổng lượng mưa hữu hiệu dự báo trong 03 ngày đầu dao động trong khoảng 8 - 19mm, trong 04 ngày cuối dao động trong khoảng 11 - 18mm. So với cùng kỳ năm trước, tổng lượng mưa hữu hiệu tại hầu hết các tỉnh trên khu vực có xu thế cao hơn, dao động từ 1,2-18mm; Chỉ trừ vùng rìa phía tây bắc của tỉnh Bến Tre có xu thế thấp hơn so với cùng kỳ ở mức 3mm.

Cân bằng nước trong đất dự báo tuần tới dao động trong khoảng 98 - 100%. So với cùng kỳ năm trước, cân bằng nước trong đất tại các tỉnh Kiên Giang, vùng rìa phía tây bắc của tỉnh Cà Mau, vùng rìa tiếp giáp tỉnh Kiên Giang của tỉnh An Giang, Cần Thơ có xu thế thấp hơn, ở mức 2%; Các tỉnh còn lại trong khu vực có xu thế cao hơn so với cùng kỳ dao động từ 1-13%.

Tổng lượng bốc thoát hơi tiềm năng dao động trong khoảng 20mm. So với cùng kỳ năm trước, lượng bốc thoát hơi tiềm năng tại vùng rìa phía tây bắc tỉnh Long An có xu thế cao hơn, ở mức 0,04-0,2mm; Các tỉnh còn lại trong khu vực có xu thế thấp hơn so với cùng kỳ dao động từ 0,12-0,6mm.

Độ ẩm không khí tuần tới dao động trong khoảng 87 - 91%.

Bảng 2: Dự báo các đặc trưng khí tượng nông nghiệp tại khu vực

Yếu tố	Thời gian		
	3 ngày đầu	4 ngày cuối	Trong tuần
Độ ẩm không khí (%)	86,0-91,3	87,5-91,5	86,9-91,4
Tích ôn hữu hiệu (°C)	50,1-53,1	64,2-68,2	114,3-121,0
Bốc thoát hơi tiềm năng (mm)	8,6-8,8	11,2-11,5	19,8-20,2
Mưa hữu hiệu (mm)	7,7-18,9	11,2-17,7	23,0-30,8
Cân bằng nước trong đất (%)	97,9-100,0		

3. Cảnh báo khả năng tác động đến sản xuất nông nghiệp

Dự báo tuần tới, ngày 01/11, có mưa rào và dông vài nơi; 02-07/11, chiều và tối có mưa rào và dông rải rác, cục bộ có nơi mưa to. Nhiệt độ không khí dự báo dao động trong khoảng 24 - 30°C, tổng lượng mưa dự báo dao động khoảng 44 - 136mm (*Nguồn: TT DB KTTV QG*).

Tuần tới, các diện tích lúa Thu Đông tập trung chủ yếu giai đoạn ngâm sừa - chín sấp - thu hoạch; lúa Đông Xuân tiếp tục xuống giống tập trung chủ yếu giai đoạn bén rễ - hồi xanh - đẻ nhánh. Tuần tới, khu vực phổ biến có mưa và dông vài nơi, chiều và tối có mưa rào và dông rải rác, cục bộ có nơi mưa to với tổng lượng mưa hữu hiệu tuần dự báo dao động trong khoảng 23-31mm, cân bằng nước trong đất tiếp tục duy trì ở mức cao 98-100%. Vì vậy, người dân cần theo dõi tình hình

diễn biến thời tiết, chủ động tháo bớt nước trong ruộng khi có mưa to, chỉ duy trì mực nước từ 3-5cm đối với các diện tích lúa Thu Đông đang trong thời kỳ ngâm sữa, vào chắt và chín; tiến hành rút cạn “xiết” nước 10 ngày trước thu hoạch đối với diện tích lúa Thu Đông trong giai đoạn chín sấp; Đối với trà lúa vụ Đông Xuân giai đoạn hồi xanh – đẻ nhánh, duy trì mực nước trong ruộng từ 1-3cm và kịp thời bón thúc đẻ nhánh để giúp cây lúa đẻ nhánh khỏe. Ngoài ra, trong điều kiện thời tiết mưa tập trung vào buổi chiều tối, người dân cần tranh thủ thời gian tạnh ráo trong ngày, tiến hành thu hoạch diện tích lúa Thu Đông đã chín hoàn toàn. Đối với những ruộng lúa Thu Đông đã thu hoạch xong, ngay sau khi gặt, dùng chế phẩm vi sinh xử lý cho rom rạ phân hủy nhanh (trong vòng 10 ngày), sau đó cày vùi và kịp chuẩn bị đất cấy cho vụ tiếp theo. Đối với lúa vụ Đông Xuân, ngoài các diện tích lúa đã xuống giống, các diện tích lúa còn lại cần theo dõi diễn biến rầy di trú để có kế hoạch xuống giống theo nguyên tắc tập trung “né rầy” hiệu quả theo lịch khuyến cáo của địa phương; áp dụng tổng hợp các nguyên tắc canh tác từ đầu vụ nhằm quản lý tốt đối tượng gây hại. Trong tuần tới, cần chú ý bệnh đạo ôn, lem lép hạt, chuột,... trên lúa vụ Thu Đông; ốc bươu vàng, sâu cuốn lá, đạo ôn lá,... phát sinh gây hại trên lúa vụ Đông Xuân. Cần thăm đồng thường xuyên, kiểm tra kỹ đồng ruộng để có biện pháp quản lý hiệu quả, tiến hành phun trừ kịp thời khi mật độ sâu bệnh hại vượt ngưỡng; đối với chuột, nên thực hiện biện pháp rào nylon hoặc lưới và đặt thêm bẫy lồng để bắt chuột trưởng thành. Ngoài ra, chú ý nguy cơ ruộng lúa bị ngộ độc hữu cơ từ việc tranh thủ mùa vụ do gieo sạ cập rập có thể dẫn đến tỷ lệ nhiễm bệnh gia tăng; thực hiện xử lý vôi, bơm và tháo nước rửa đất cho những diện tích có nguy cơ ngộ độc hữu cơ cao.

Cây ăn quả có múi (cam, bưởi) tuần tới trong giai đoạn quả chín - thu hoạch. Độ ẩm đất thích hợp cho cây có múi sinh trưởng tốt trong giai đoạn này là 55-80%. Dự báo tuần tới, khu vực có mưa diện rộng, có khả năng xảy ra mưa vừa, mưa to, lượng mưa dự báo trong tuần dao động trong khoảng 44-136mm, do đó, người dân cần tranh thủ những ngày nắng ráo thu hoạch quả chín, tránh việc thu hoạch sau khi mưa xuống vì sẽ khiến trái cây dễ bị dập, nứt vỏ, ẩm thối, ảnh hưởng đến năng suất thu hoạch; sau khi thu hoạch, bảo quản ở nơi cao ráo thoáng mát. Mưa dầm làm cân bằng nước trong đất duy trì ở mức cao từ 98-100%, cao hơn rất nhiều so với độ ẩm đất thích hợp cho cây ăn quả có múi sinh trưởng, do đó, cần kiểm tra và

cải tạo hệ thống thoát nước quanh vườn, sử dụng các luống cao hoặc đê bao quanh vườn để giảm lượng nước thấm vào rễ, tránh hiện tượng ngập úng kéo dài; cắt tỉa những cành sát đất để hạn chế tiếp xúc với nước đọng, tỉa các cành mọc quá dày để ánh sáng dễ tiếp cận, giảm độ ẩm đất; sau khi mưa tạnh, đất khô, tiến hành xới xáo nhẹ, phá váng giúp mặt đất thông thoáng. Điều kiện thời tiết có mưa, ẩm độ đất cao là điều kiện thuận lợi cho nấm bệnh trong đất phát triển mạnh, gây bệnh thối rễ vàng lá, bệnh loét, xỉ mủ, thối quả,... Để hạn chế tác động của sâu bệnh hại, người dân cần hạn chế làm cỏ trong thời gian này, cắt tỉa bớt các cành vô hiệu, chồi vượt để hạn chế tiêu hao chất dinh dưỡng của cây trồng; hạn chế đi lại nhiều trong vườn; quét vôi vào gốc cây để hạn chế sự lây lan của nấm bệnh, khi thấy dấu hiệu của bệnh, dùng thuốc đặc trị để phun trừ, quét trực tiếp vào vùng nhiễm bệnh của cây.

Thời gian ban hành bản tin tiếp theo: 16h45 ngày 08/11/2024
Tin phát lúc: 16h45

**Người chịu trách nhiệm
ban hành bản tin**

Phạm Thị Kim Phụng