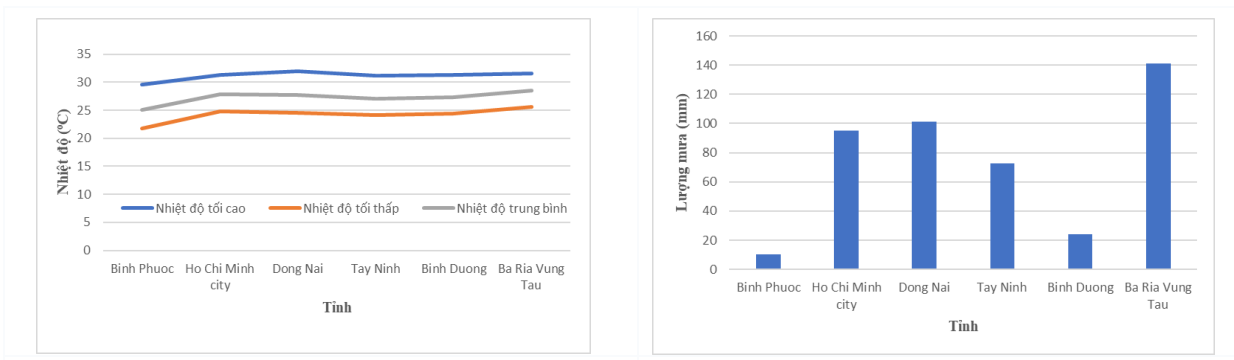


**BẢN TIN DỰ BÁO KHÍ TƯỢNG THỦY VĂN
PHỤC VỤ NÔNG NGHIỆP KHU VỰC ĐÔNG NAM BỘ
THỜI HẠN TUẦN**

(Từ ngày 01/11/2024 đến ngày 07/11/2024)

1. Thông báo tình hình khí tượng thủy văn nông nghiệp tuần qua



a) Diễn biến nhiệt độ tuần

b) Diễn biến tổng lượng mưa tuần

Hình 1: Biểu đồ diễn biến nhiệt độ và tổng lượng mưa (từ ngày 25 - 31/10/2024)

Trong tuần từ ngày 25 - 31/10/2024, độ ẩm không khí trung bình trong khu vực đạt 80,7%; tích ôn hữu hiệu tuần 127,8°C; bốc thoát hơi tiềm năng 20,1mm; lượng mưa hữu hiệu 18,3mm. Tuần qua, khu vực Đông Nam Bộ có mưa, mưa vừa, có nơi mưa to - rất to, tổng lượng mưa dao động từ 10,1 - 141,2mm, nhiệt độ không khí dao động từ 21,7 - 32,0°C.

Bảng 1. Tình hình khí tượng nông nghiệp (từ ngày 25 - 31/10/2024)

Yếu tố	Thời gian		
	3 ngày đầu	4 ngày cuối	Trong tuần
Độ ẩm không khí (%)	77,8	82,8	80,7
Tích ôn hữu hiệu (°C)	55,7	72,2	127,8
Bốc thoát hơi tiềm năng (mm)	8,6	11,5	20,1
Mưa hữu hiệu (mm)	8,8	9,5	18,3

Cây hồ tiêu trên khu vực Đông Nam Bộ chủ yếu trong giai đoạn quả non - phát triển quả. Tuần qua, khu vực tiếp tục có mưa, mưa vừa - mưa to đến rất to, tổng lượng mưa hữu hiệu đạt 18,3mm, đảm bảo đủ nước cho cây hồ tiêu sinh

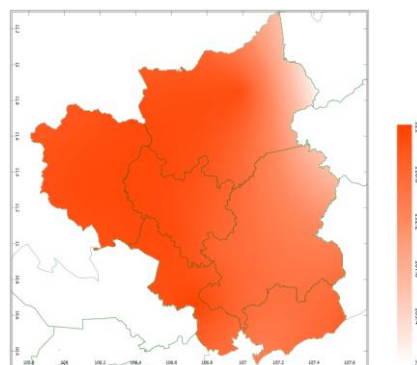
trường và phát triển bình thường. Tuy nhiên, khu vực có mưa trong nhiều tuần trước đó, lượng nước tích lũy trong đất vẫn luôn ở mức cao, ảnh hưởng đến rễ và gia tăng nấm bệnh gây hại trên hồ tiêu. Thời tiết tuần qua thuận lợi cho một số sâu bệnh phát sinh gây hại như: tuyến trùng gây hại gia tăng tại các tỉnh Đồng Nai, Bình Phước, Bình Dương; bệnh chết chậm gây hại rải rác, bệnh phân bố chủ yếu tại Đồng Nai, Bình Phước, Bà Rịa Vũng Tàu, Bình Dương; bệnh chết nhanh gây hại cục bộ tại tỉnh Bình Phước, Đồng Nai.

Trên khu vực Đông Nam Bộ, cây cao su trong giai đoạn khai thác mủ. Thời tiết tuần qua khu vực tiếp tục có mưa diện rộng, mưa vừa - mưa to, có nơi mưa rất to, tổng lượng mưa đo được tại các trạm cơ bản dao động trong khoảng 10,1 - 141,2mm đã làm ảnh hưởng đến tiến độ khai thác mủ cao su, năng suất và chất lượng mủ. Ngoài ra, mưa to - rất to đã gây ngập úng cục bộ tại một số vườn cao su, gia tăng nấm bệnh gây hại trên các vườn cao su. Thời tiết tuần qua thuận lợi cho một số sâu bệnh phát sinh gây hại cục bộ trên cây cao su như: bệnh như nhện đỏ, nhện vàng và bệnh phấn trắng, vàng rụng lá, khô miệng cạo, loét sọc miệng cạo.

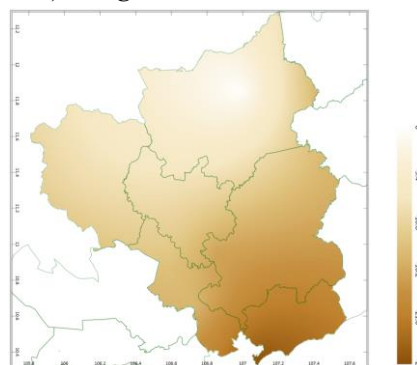
2. Dự báo khí tượng nông nghiệp (Từ ngày 01/11/2024 đến ngày 07/11/2024)



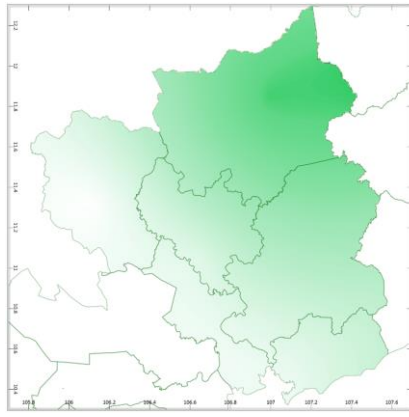
Hình 1: Bản đồ vị trí khu vực dự báo



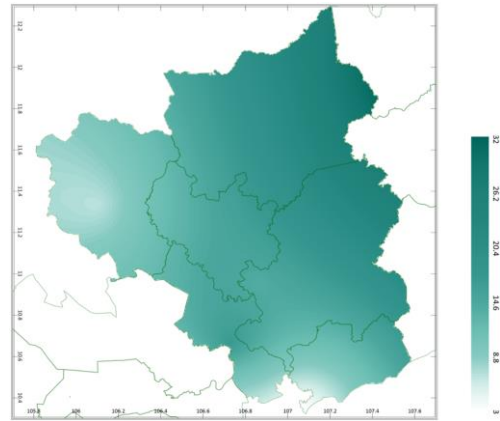
a) Tổng tích ôn hữu hiệu tuần



b) Mức độ sai khác so với cùng kỳ năm trước
Hình 2: Bản đồ tổng tích ôn hữu hiệu

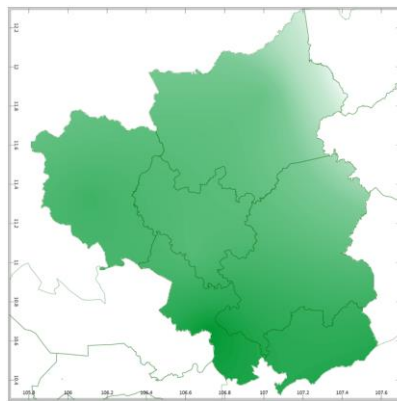


a) Tổng lượng mưa hữu hiệu tuần

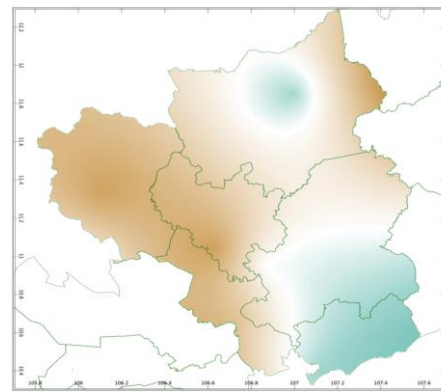


b) Mức độ sai khác so với cùng kỳ năm trước

Hình 3: Bản đồ tổng lượng mưa hữu hiệu

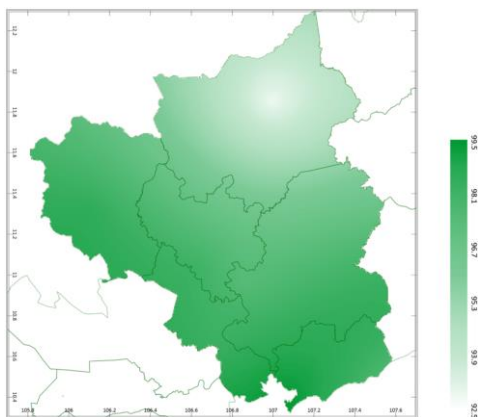


a) Tổng lượng bốc thoát hơi tiềm năng tuần

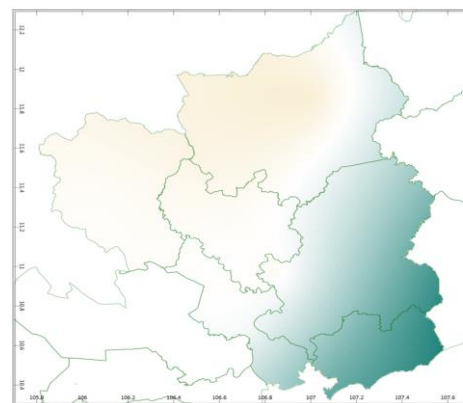


b) Mức độ sai khác so với cùng kỳ

Hình 4: Bản đồ tổng bốc thoát hơi tiềm năng



a) Cân bằng nước trong đất tuần



b) Mức độ sai khác so với cùng kỳ

Hình 5: Bản đồ cân bằng nước trong đất

Tích ôn hữu hiệu (tổng nhiệt độ tích lũy) trong 03 ngày đầu tuần dao động trong khoảng 50 - 53°C, 04 ngày cuối dao động khoảng 63 - 68°C. So với cùng kỳ năm trước, tổng tích ôn hữu hiệu tại các tỉnh trên khu vực Đông Nam Bộ có xu thế thấp hơn hoặc không thay đổi so với cùng kỳ, dao động trong khoảng 0 - 27°C.

Tổng lượng mưa hữu hiệu 03 ngày đầu tuần đạt khoảng 10 - 15mm, 04 ngày cuối tuần dao động trong khoảng 11 - 24mm. So với cùng kỳ năm trước, tổng lượng mưa hữu hiệu tại các tỉnh trên khu vực Đông Nam Bộ có xu thế cao hơn so với cùng kỳ, dao động trong khoảng 3 - 32mm.

Lượng bốc hơi tiềm năng tuần tới dao động xung quanh 20mm. So với cùng kỳ năm trước, tổng lượng bốc thoát hơi tiềm năng tại hầu hết các tỉnh trên khu vực Đông Nam Bộ có xu thế thấp hơn không đáng kể so với cùng kỳ, dao động trong khoảng 0,05 - 0,36mm; riêng một phần trung tâm của tỉnh Bình Phước, hầu hết phía Nam của tỉnh Đồng Nai và tỉnh Bà Rịa - Vũng Tàu có xu thế cao hơn không đáng kể so với cùng kỳ năm trước ở mức khoảng 0,06 - 0,16mm.

Cân bằng nước trong đất dự báo trong khoảng 93 - 100%. So với cùng kỳ năm trước, cân bằng nước trong đất tại hầu hết phía Đông và trung tâm tỉnh Bình Phước, tỉnh Tây Ninh, Bình Dương và phía Bắc TP.Hồ Chí Minh có xu thế thấp hơn hoặc thấp hơn không đáng kể so với cùng kỳ, dao động trong khoảng 0,6 - 6%; các phần còn lại của khu vực Đông Nam Bộ có xu thế cao hơn hoặc cao hơn không đáng kể so với cùng kỳ năm trước ở mức khoảng 0,6 - 30%.

Độ ẩm không khí trong tuần dao động trong khoảng 88 - 92%.

Bảng 2: Dự báo các đặc trưng khí tượng nông nghiệp tại khu vực

Yếu tố	Thời gian		
	3 ngày đầu	4 ngày cuối	Trong tuần
Độ ẩm không khí (%)	85,7 - 90,7	89,8 - 93,5	88,1 - 92,3
Tích ôn hữu hiệu (°C)	50,2 - 53,3	63,2 - 67,7	113,4 - 120,8
Bốc thoát hơi tiềm năng (mm)	8,5 - 8,7	11,2 - 11,4	19,7 - 20,1
Mưa hữu hiệu (mm)	10,4 - 15,3	11,2 - 24,4	25,1 - 37,1
Cân bằng nước trong đất (%)	93 - 100		

3. Cảnh báo khả năng tác động đến sản xuất nông nghiệp

Dự báo tuần tới, khu vực Đông Nam Bộ từ đêm từ ngày 01-10/11, chiều và tối có mưa rào và dông rải rác, cục bộ có nơi mưa to. Nhiệt độ không khí trong khu vực dao động trong khoảng 23,7 - 30,3°C, tổng lượng mưa dao động khoảng 50,1 - 76,8mm (*Nguồn: TT DB KTTV QG*).

Trên khu vực Đông Nam Bộ, cây hồ tiêu tiếp tục trong giai đoạn quả non - phát triển quả. Tuần tới, dự báo khu vực có mưa rào, cục bộ có nơi mưa to, tổng lượng mưa hữu hiệu tuần dao động trong khoảng 25 - 37mm, cân bằng nước trong đất dao động trong khoảng 93 - 100%. Hiện nay, gió mùa Tây Nam

có xu hướng hoạt động yếu dần, tổng lượng mưa có xu thế giảm so với tuần trước, tuy nhiên, khu vực có mưa trong nhiều tuần qua, cân bằng nước trong đất luôn ở mức cao, cao hơn so với nhu cầu của cây hồ tiêu, có khả năng gây ngập úng và đọng nước ở gốc hồ tiêu tại các vùng trũng thấp, gia tăng nấm bệnh gây hại khi có mưa to. Do đó, cần chú ý tiếp tục khơi thông hệ thống mương rãnh thoát nước, nhanh chóng thoát nước ra khỏi vườn, hạn chế tối đa tình trạng ngập úng, đọng nước trong vườn gây rụng quả, thối rễ và tạo điều kiện cho nấm bệnh phát sinh, phát triển và gây hại. Đồng thời, khi đất vườn còn ướt, hạn chế đi lại ảnh hưởng đến bộ rễ, dây tiêu; tranh thủ những ngày nắng, tạnh ráo, tiến hành làm cỏ, phát quang, xới xáo nhằm giảm độ ẩm đất và tạo sự thông thoáng giúp hồ tiêu tiếp xúc ánh sáng nhiều hơn và hạn chế sâu bệnh tấn công. Trên toàn khu vực Đông Nam Bộ, cần chú ý bón phân đầy đủ đạm và kali và đa trung vi lượng để giúp cây tiêu có bộ rễ khỏe hơn và đủ sức nuôi quả; đồng thời bổ sung phân bón hữu cơ để giúp bộ rễ khỏe mạnh, tăng sức đề kháng cho cây. Thời tiết tuần tới thuận lợi cho một số sâu bệnh phát sinh gây hại như: bệnh chết nhanh và chết chậm, tuyến trùng, rệp sáp, bệnh thán thư, bệnh đốm lá, bọ xít lười.... Do đó, người dân lưu ý kiểm tra vườn thường xuyên để phát hiện bệnh sớm. Đối với những vườn hồ tiêu đã bị nhiễm bệnh cần xử lý bằng các loại thuốc BVTV đặc hiệu với liều lượng và cách sử dụng theo khuyến cáo của nhà sản xuất theo quy trình phòng trừ bệnh để bảo vệ vườn tiêu.

Trên khu vực Đông Nam Bộ, tuần tới cây cao su tiếp tục trong giai đoạn khai thác mủ. Dự báo tổng lượng mưa trên khu vực có xu thế giảm so với tuần trước, tuy nhiên, vẫn có khả năng xảy ra mưa rào vào chiều tối, cục bộ có nơi mưa to, do đó, người dân cần tranh thủ khai thác mủ vào sáng sớm, khi thời tiết tạnh ráo, tránh ảnh hưởng đến chất lượng mủ bởi mưa. Nhiệt độ thích hợp cho cây cao su sinh trưởng và phát triển từ 20°C đến 32°C (tốt nhất ở 26°C đến 28°C), độ ẩm đất thích hợp trong khoảng 70 - 85%. Dự báo tuần tới, nhiệt độ không khí dao động trong khoảng 24 - 30°C, tổng lượng mưa hữu hiệu dao động trong khoảng 25 - 37mm, cân bằng nước trong đất dự báo dao động trong khoảng 93 - 100%. Qua đó có thể thấy, nhiệt độ không khí về cơ bản thuận lợi cho cây cao su sinh trưởng và phát triển, lượng mưa và cân bằng nước trong đất cao hơn so với độ ẩm đất thích hợp cho cây cao su, do đó, người dân cần lưu ý khơi thông mương rãnh, thoát nước kịp thời khi có mưa to, không để nước đọng ở vườn kéo dài gây ảnh hưởng đến rễ và gia tăng nấm bệnh. Thời tiết tuần tới tiếp

tục có mưa, độ ẩm cao, thuận lợi cho một số sâu bệnh phát sinh gây hại trên cao su như: bệnh phấn trắng, bệnh loét sọc miệng cao, bệnh vàng rụng lá, bệnh nấm hồng... do đó, người dân cần thường xuyên theo dõi diễn biến của bệnh, hạn chế tối đa tình trạng bị khô miệng cao, chặt bỏ những cành thấp, cành bị bệnh đưa ra khỏi vườn nhằm tránh lây lan diện rộng.

Thời gian ban hành bản tin tiếp theo: 16h45 ngày 08/11/2024
Tin phát lúc: 16h45

	<p>Người chịu trách nhiệm ban hành bản tin</p> <p>Phạm Thị Kim Phụng</p>
--	--