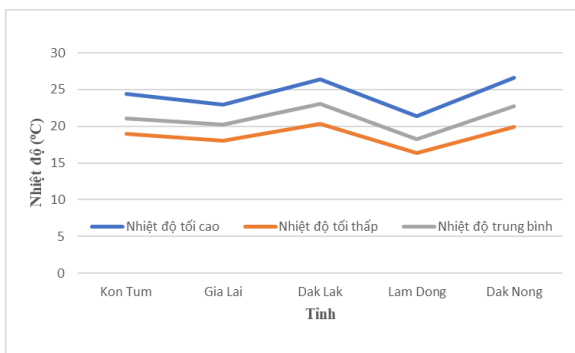


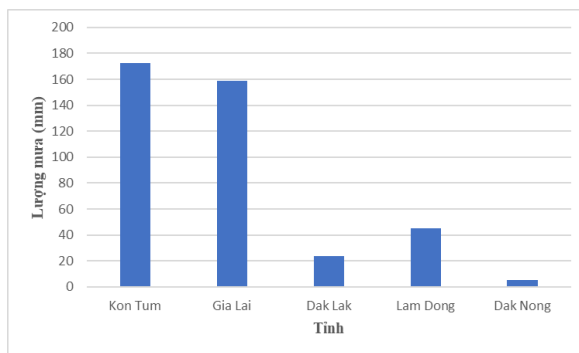
**BẢN TIN DỰ BÁO KHÍ TƯỢNG THỦY VĂN
PHỤC VỤ NÔNG NGHIỆP KHU VỰC TÂY NGUYÊN
THỜI HẠN TUẦN**

(Từ ngày 01/11/2024 đến ngày 07/11/2024)

1. Thông báo tình hình khí tượng nông nghiệp tuần qua



a) Diễn biến nhiệt độ tuần



b) Diễn biến tổng lượng mưa tuần

Hình 1: Biểu đồ diễn biến nhiệt độ và tổng lượng mưa (từ ngày 25 - 31/10/2024)

Trong tuần từ ngày 25 - 31/10/2024, độ ẩm không khí trung bình trong khu vực đạt 85,7%; tích ôn hữu hiệu tuần 84,6°C; bốc thoát hơi tiềm năng 18,6mm; lượng mưa hữu hiệu 28,4mm. Tuần qua, khu vực Tây Nguyên có mưa rào và dông, có nơi mưa vừa - mưa to, rất to, tổng lượng mưa dao động trong khoảng 5,3 - 172,5mm, nhiệt độ không khí trong tuần dao động từ 16,4 - 26,6°C.

Bảng 1. Tình hình khí tượng nông nghiệp (từ ngày 25 - 31/10/2024)

| Yếu tố | Thời gian | | |
|------------------------------|------------|-------------|------------|
| | 3 ngày đầu | 4 ngày cuối | Trong tuần |
| Độ ẩm không khí (%) | 81,4 | 89,0 | 85,7 |
| Tích ôn hữu hiệu (°C) | 35,1 | 49,5 | 84,6 |
| Bốc thoát hơi tiềm năng (mm) | 7,9 | 10,7 | 18,6 |
| Mưa hữu hiệu (mm) | 20,3 | 8,0 | 28,4 |

Tuần qua, cây điều chủ yếu trong giai đoạn chăm sóc - ra đọt non lần 2 để chuẩn bị bước sang giai đoạn phân hóa mầm hoa. Tuần qua do ảnh hưởng của hoàn

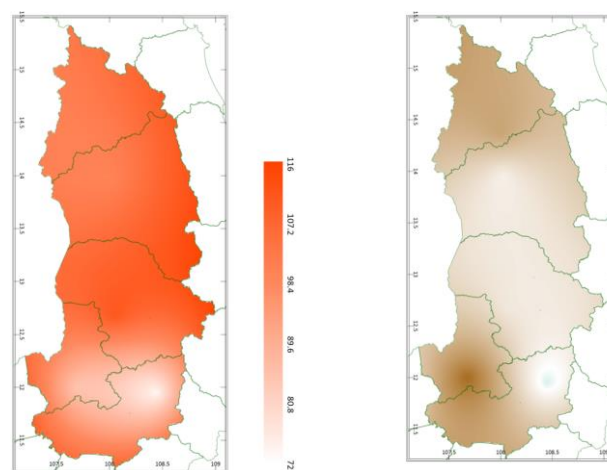
lưu bão số 6 (chủ yếu phía Bắc của khu vực), khu vực có mưa - mưa to đến rất to, tổng lượng mưa tại hầu hết các tỉnh dao động trong khoảng 23,9 - 172,5mm (riêng tỉnh Đắk Nông lượng mưa không đáng kể đạt 5,3mm), đảm bảo đủ nước cho cây điều sinh trưởng và phát triển bình thường. Tuy nhiên, mưa to cũng làm hạn chế trong việc chăm sóc và bón phân cho cây điều. Thời tiết tuần qua thuận lợi cho một số sâu bệnh phát sinh gây hại như: bọ xít muỗi, bệnh thán thư gây hại rải rác, hại nặng cục bộ, bệnh phân bố chủ yếu tại Lâm Đồng, Gia Lai, Đắk Lắk.

Cây cà phê trên khu vực Tây Nguyên trong giai đoạn nuôi quả - thu hoạch. Thời tiết tuần qua có nắng thuận lợi cho công tác thu hoạch và vận chuyển cà phê. Tuần qua, độ ẩm không khí đạt 85,7%, tổng lượng mưa tại hầu hết các tỉnh đo được dao động trong khoảng 23,9 - 172,5mm (riêng tỉnh Đắk Nông mưa không đáng kể đạt 5,3mm), nhiệt độ không khí dao động trong khoảng 16,4 - 26,6°C về cơ bản đảm bảo cho quả cà phê sinh trưởng và phát triển. Bên cạnh đó, mưa có xu thế giảm so với tuần trước, tuy nhiên, tuần qua khu vực tiếp tục chịu ảnh hưởng của hoàn lưu cơn bão số 6 (chủ yếu phía Bắc của khu vực) gây mưa vừa, mưa to - rất to, đất trồng luôn trong trạng thái thừa ẩm, dẫn đến tình trạng thiếu oxy trong đất, mưa to - rất to đã làm ngập úng và rụng quả cục bộ tại một số vườn cà phê trên khu vực. Thời tiết tuần qua thuận lợi cho một số sâu bệnh phát sinh gây hại như: bệnh khô cành gây hại gia tăng, bệnh gỉ sắt gây hại rải rác, bệnh phân bố chủ yếu tại Gia Lai, Đắk Lắk, Lâm Đồng.

2. Dự báo khí tượng nông nghiệp (Từ ngày 01/11/2024 đến ngày 07/11/2024)



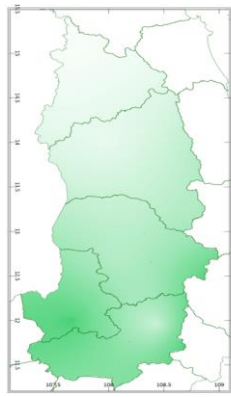
Hình 1: Bản đồ vị trí khu vực dự báo



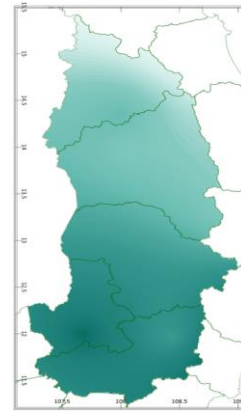
a) Tổng tích ôn hữu hiệu tuần

b) Mức độ sai khác so với cùng kỳ năm trước

Hình 2: Bản đồ tổng tích ôn hữu hiệu

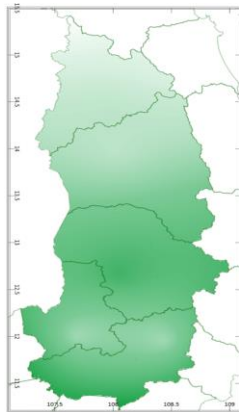


a) Tổng lượng mưa hữu hiệu tuần

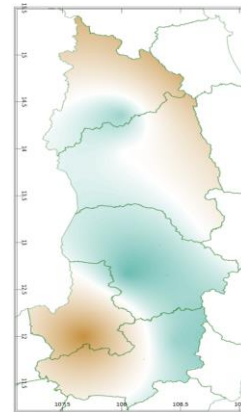


b) Mức độ sai khác so với cùng kỳ năm trước

Hình 3: Bản đồ tổng lượng mưa hữu hiệu

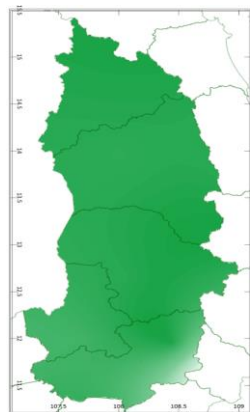


a) Tổng lượng bốc thoát hơi tiềm năng tuần

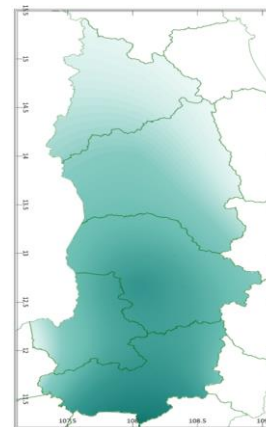


b) Mức độ sai khác so với cùng kỳ năm trước

Hình 4: Bản đồ tổng bốc thoát hơi tiềm năng



a) Cân bằng nước trong đất tuần



b) Mức độ sai khác so với cùng kỳ năm trước

Hình 5: Bản đồ cân bằng nước trong đất

Tích ôn hữu hiệu (tổng nhiệt độ tích lũy) trong 03 ngày đầu dao động trong khoảng 33 - 48°C, trong 04 ngày cuối dao động trong khoảng 41 - 63°C. So với cùng kỳ năm trước, tổng tích ôn hữu hiệu hầu hết các tỉnh trên khu vực Tây Nguyên có xu thế cao hơn so với cùng kỳ, dao động trong khoảng 2,4 - 24°C; riêng một phần nhỏ trung tâm phía Đông của tỉnh Lâm Đồng có xu thế thấp hơn so với cùng kỳ năm trước ở mức khoảng 2,5 - 3°C.

Tổng lượng mưa hữu hiệu 03 ngày đầu tuần dao động trong khoảng 3 - 15mm, 04 ngày cuối tuần dao động trong khoảng 11 - 24mm. Tỉnh Đắk Nông và Lâm Đồng có khả năng nhận được tổng lượng mưa hữu hiệu cao hơn so với các tỉnh khác trên khu vực. So với cùng kỳ năm trước, tổng lượng mưa hữu hiệu tại hầu hết các tỉnh trên khu vực Tây Nguyên có xu thế cao hơn so với cùng kỳ, dao động trong khoảng 2 - 40mm.

Lượng bốc thoát hơi tiềm năng dao động trong khoảng 18 - 19mm. So với cùng kỳ năm trước, tổng lượng bốc thoát hơi tiềm năng tại hầu hết phía Tây của tỉnh Kon Tum - Gia Lai, tỉnh Đắk Lắk, và phía Đông của tỉnh Lâm Đồng có xu thế thấp hơn không đáng kể so với cùng kỳ năm trước, dao động trong khoảng 0,1 - 0,5mm; các phần còn lại của khu vực Tây Nguyên có xu thế cao hơn không đáng kể so với cùng kỳ năm trước ở mức khoảng 0,1 - 0,3mm.

Cân bằng nước trong đất dự báo dao động trong khoảng 95 - 100%. So với cùng kỳ năm trước, cân bằng nước trong đất tại các tỉnh trên khu vực Tây Nguyên có xu thế không thay đổi hoặc cao hơn so với cùng kỳ năm trước ở mức khoảng 0 - 34%.

Độ ẩm không khí tuần tới trong khu vực dao động trong khoảng 89 - 93%.

Bảng 2: Dự báo các đặc trưng khí tượng nông nghiệp tại khu vực

| Yếu tố | Thời gian | | |
|------------------------------|-------------|-------------|--------------|
| | 3 ngày đầu | 4 ngày cuối | Trong tuần |
| Độ ẩm không khí (%) | 82,3 - 91,7 | 90,5 - 93,8 | 88,7 - 92,9 |
| Tích ôn hữu hiệu (°C) | 32,5 - 47,9 | 41,3 - 63,0 | 73,8 - 110,9 |
| Bốc thoát hơi tiềm năng (mm) | 7,8 - 8,3 | 10,5 - 11,0 | 18,4 - 19,3 |
| Mưa hữu hiệu (mm) | 2,7 - 14,8 | 10,6 - 24,2 | 18,4 - 39,0 |
| Cân bằng nước trong đất (%) | 95 - 100 | | |

3. Cảnh báo khả năng tác động đến sản xuất nông nghiệp

Dự báo tuần tới, khu vực Tây Nguyên từ đêm 01-02/11, có mưa rào và dông vài nơi. Từ ngày 03-08/11, chiều và tối có mưa rào và dông rải rác, cục bộ có nơi mưa to; ngày có nắng. Nhiệt độ không khí dao động trong khoảng 17,4 - 28,6°C, tổng lượng mưa dao động trong khoảng 42,4 - 97,9mm (Nguồn: TT DB KTTV QG).

Trên khu vực Tây Nguyên, cây điều tiếp tục trong giai đoạn chăm sóc - ra đọt non lần 2 để chuẩn bị bước sang giai đoạn phân hóa mầm hoa. Giai đoạn này cây khá mẫn cảm với sâu bệnh, cũng là giai đoạn cây cần đủ chất dinh dưỡng để đủ sức ra hoa, do đó, người dân cần bổ sung phân bón lá có hàm lượng Kali cao kết hợp thêm thuốc phòng trừ sâu bệnh nhằm giúp đọt mập, mạnh và hạn chế sâu hại, đồng thời, giai đoạn này cần tiếp tục cắt tỉa cành nằm phía trong tán, cành sát mặt đất, cành bị che bóng, cành nhiễm sâu bệnh, cành giáp nhau và cành vượt. Nhiệt độ thích hợp cho cây điều sinh trưởng và phát triển dao động khoảng 18 - 38°C, độ ẩm đất khoảng 65 - 80%. Dự báo tuần tới, nhiệt độ không khí dao động trong khoảng 17 - 29°C, tổng lượng mưa hữu hiệu dao động trong khoảng 18 - 39mm, cân bằng nước trong đất trên toàn khu vực dao động trong khoảng 95 - 100%. Qua đó cho thấy, điều kiện nhiệt độ tuần tới trên toàn khu vực Tây Nguyên tương đối thích hợp cho cây điều sinh trưởng và phát triển. Bên cạnh đó, gió mùa Tây Nam có xu hướng hoạt động yếu dần, dự báo mưa trên khu vực có xu thế giảm so với tuần trước, tuy nhiên, khu vực tiếp tục có mưa rào, từ ngày 03 - 08/11 cục bộ có mưa to, cân bằng nước trong đất cao hơn so với độ ẩm thích hợp cho cây điều sinh trưởng. Do đó, người dân cần lưu ý vệ sinh vườn, khơi thông mương rãnh để thoát nước tốt khi xảy ra mưa to, hạn chế tối đa tình trạng bị đọng nước trong vườn, mở đường cho nấm khuẩn phát sinh gây hại cây điều. Thời tiết tuần tới tạo điều kiện thuận lợi cho một số sâu bệnh có khả năng phát sinh gây hại trên điều như: bệnh cháy lá khô cành, rệp muội, bọ xít muỗi... người dân cần thường xuyên kiểm tra vườn, phát hiện sớm sâu bệnh và chủ động các biện pháp phòng trừ có hiệu quả.

Tuần tới, cây cà phê trên khu vực Tây Nguyên chủ yếu giai đoạn nuôi quả - thu hoạch. Thời tiết khu vực dự báo mưa có xu thế giảm, ngày có nắng, thuận lợi cho công tác thu hoạch các diện tích cà phê đã đến kỳ thu hoạch. Nhiệt độ thích hợp cho cà phê sinh trưởng và phát triển trong giai đoạn này dao động trong khoảng 24 - 26°C, độ ẩm không khí trên 70%. Dự báo tuần tới, nhiệt độ không khí trên khu vực dao động trong khoảng 17 - 29°C, độ ẩm không khí khoảng 89 - 93%, cơ bản phù hợp cho cây cà phê sinh trưởng. Đồng thời, tổng lượng mưa hữu hiệu

dự báo dao động khoảng 18 - 39mm, cân bằng nước trong đất dao động trong khoảng 95 - 100%. Bên cạnh đó, dự báo khu vực có mưa rào, từ ngày 03 - 08/11 cục bộ có mưa to, lượng nước tích lũy trong đất từ những tuần trước đó vẫn còn tương đối cao, đất trồng luôn trong trạng thái thừa ẩm, cân bằng nước trong đất luôn cao hơn so với lượng nước cần thiết cung cấp cho cây cà phê, có thể dẫn đến tình trạng úng gốc, rễ cây bị thiếu oxy, cây không hấp thu được dinh dưỡng gây ra tình trạng rụng quả. Do đó, người dân cần tiếp tục tích cực tiêu thoát nước và giảm độ ẩm đất tại các vườn cà phê; thực hiện khơi thông mương rãnh, thoát nước kịp thời khi có mưa to, hạn chế tối đa tình trạng đọng nước ở gốc cây mở đường cho nấm khuẩn phát sinh gây hại. Đồng thời, cần bón phân đầy đủ, đúng quy trình kỹ thuật, cân đối các dinh dưỡng đa, trung, vi lượng với tỉ lệ phù hợp để cây cà phê phát triển toàn diện. Thời tiết tuần tới tạo điều kiện cho một số sâu bệnh phát sinh gây hại như: rệp, bệnh nấm hồng, bệnh gỉ sắt...do đó, cần lưu ý nếu phát hiện cây cà phê bị bệnh thì cần phun phòng trừ sâu bệnh kịp thời, nên khoanh vùng phun phòng trừ những cây bị bệnh, không nên phun tràn lan cả vườn làm ảnh hưởng đến hệ sinh thái vườn cà phê, tiêu diệt thiên địch có ích, lãng phí, tổn công lao động và ô nhiễm môi trường.

Thời gian ban hành bản tin tiếp theo: 16h45 ngày 08/11/2024

Tin phát lúc: 16h45

**Người chịu trách nhiệm
ban hành bản tin**

Phạm Thị Kim Phụng