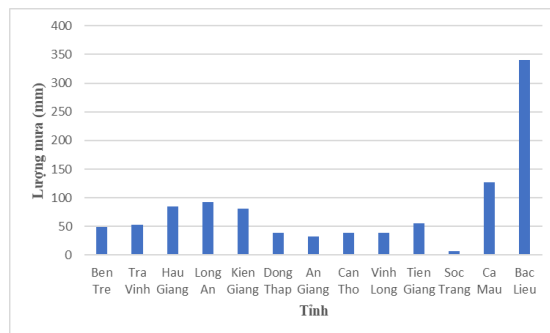
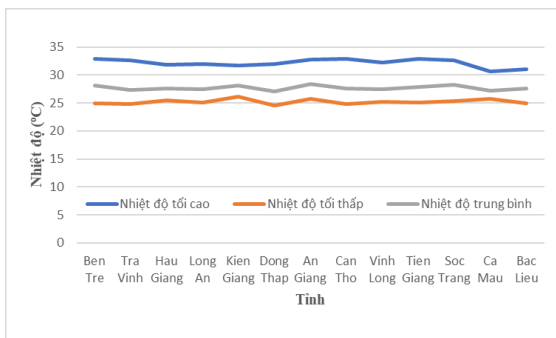


BẢN TIN DỰ BÁO KHÍ TƯỢNG THỦY VĂN
PHỤC VỤ NÔNG NGHIỆP KHU VỰC ĐỒNG BẰNG SÔNG CỬU LONG
THỜI HẠN TUẦN
(Từ ngày 08/11/2024 đến ngày 14/11/2024)

1. Thông báo tình hình khí tượng nông nghiệp tuần qua



a) Diễn biến nhiệt độ tuần qua

b) Diễn biến lượng mưa tuần qua

Hình 1: Diễn biến nhiệt độ và lượng mưa tuần (từ ngày 01-07/11/2024)

Trong tuần từ ngày 01-07/11/2024, độ ẩm không khí trong khu vực đạt 82,4%; tích ôn hữu hiệu tuần 130,9°C; lượng bốc thoát hơi tiềm năng 20,3mm; lượng mưa hữu hiệu 21,2mm. Trong tuần qua, thời tiết khu vực ngày nhiều mây, nắng gián đoạn, chiều và tối có mưa rào, cục bộ có nơi mưa to. Nhiệt độ không khí trong tuần dao động trong khoảng 24,6-32,9°C; tổng lượng mưa ở mức 7,1-340,9mm.

Bảng 1. Tình hình khí tượng nông nghiệp (từ ngày 01-07/11/2024)

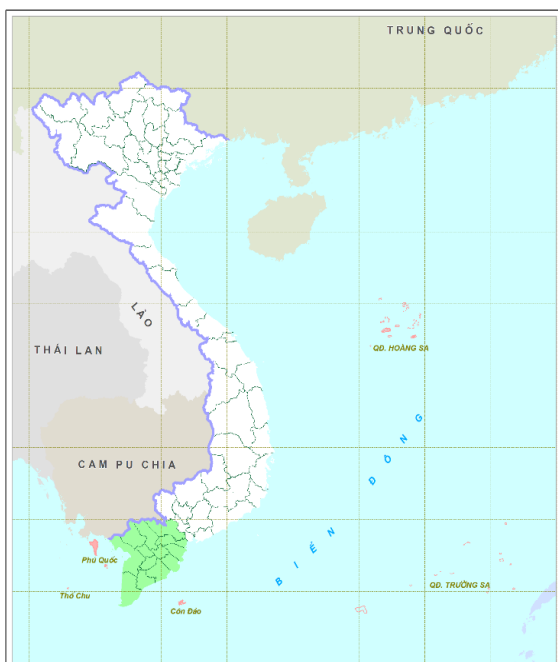
Yếu tố	Thời gian		
	3 ngày đầu	4 ngày cuối	Trong tuần
Độ ẩm không khí (%)	83,4	81,7	82,4
Tích ôn hữu hiệu (°C)	56,5	74,5	130,9
Bốc thoát hơi tiềm năng (mm)	8,8	11,5	20,3
Mưa hữu hiệu (mm)	11,2	10,0	21,2

Lúa vụ Thu Đông tập trung chủ yếu giai đoạn ngâm sữa - chín sấp - thu hoạch; lúa Đông Xuân trà sớm tập trung giai đoạn bén rễ - hồi xanh - đẻ nhánh. Trong tuần qua, khu vực tiếp tục có mưa diện rộng, tổng lượng mưa hữu hiệu tuần

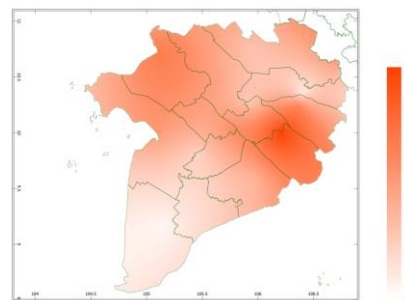
đạt 21,2mm, cơ bản đảm bảo đủ nước cho cây lúa sinh trưởng. Tuy nhiên, mưa dầm nhiều ngày, cục bộ có mưa to (ghi nhận tổng lượng mưa tuần tại tỉnh Bạc Liêu đạt 340,9mm) đã gây khó khăn cho công tác thu hoạch lúa vụ Thu Đông; đồng thời, nhiều diện tích lúa Đông Xuân vừa xuống giống giai đoạn bén rễ - hồi xanh không kịp rút nước, ruộng bị ngập sâu, rễ bị mềm yếu khó phục hồi. Thời tiết tuần qua tạo điều kiện cho bệnh lem lép hạt, đạo ôn cổ bông,... gây hại trên lúa Thu Đông; Sâu cuốn lá, đạo ôn lá,... phát sinh gây hại rải rác trên lúa Đông Xuân.

Trong tuần qua, cây sầu riêng (trái vụ) đang trong giai đoạn đậu trái non - nuôi quả. Thời tiết khu vực nhiều mây, buổi chiều và tối có mưa rào và dông rải rác, với tổng lượng mưa dao động từ 7,1-340,9mm, mưa dầm liên tục, nước trong vườn dòi dào, kết hợp với hàm lượng đạm tự do cao và không khí mát mẻ dễ dẫn đến hiện tượng phát đọt mạnh, làm méo hoặc rụng trái, nứt gai và thối vỏ, gây ảnh hưởng đến năng suất cho một số diện tích trồng sầu trên khu vực. Thời tiết tuần qua đã tạo điều kiện cho nấm phát sinh và gây bệnh hại trên cây sầu riêng như: bệnh thối rễ, xỉ mũ, thối trái, cháy lá vi khuẩn,...

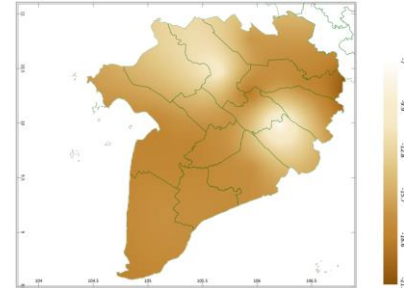
2. Dự báo khí tượng nông nghiệp (Từ ngày 08/11/2024 đến ngày 14/11/2024)



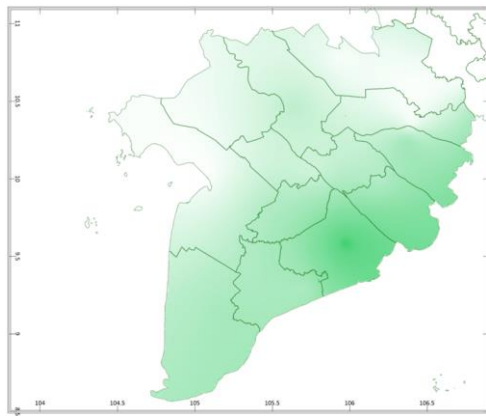
Hình 1: Bản đồ vị trí khu vực dự báo



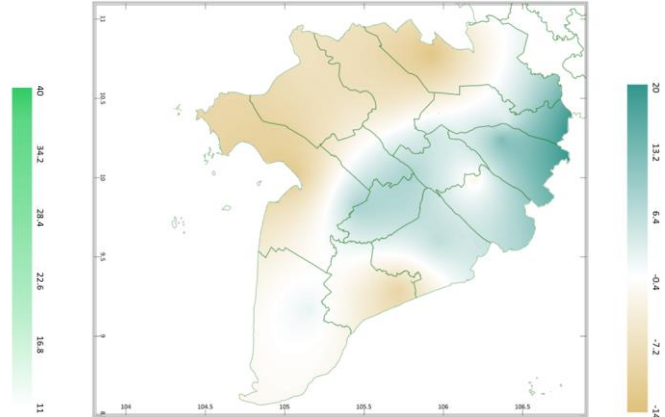
a) Tổng tích ôn hữu hiệu tuần



b) Mức độ sai khác so với cùng kỳ năm trước
Hình 2: Bản đồ tổng tích ôn hữu hiệu

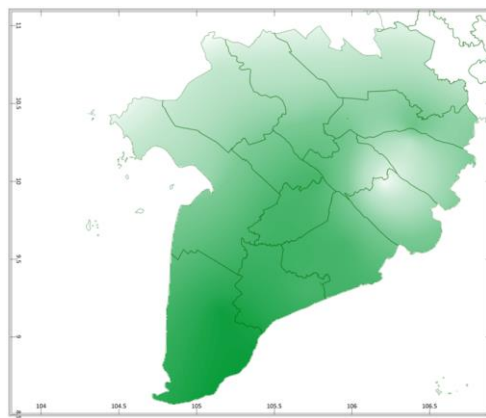


a) Tổng lượng mưa hữu hiệu tuần

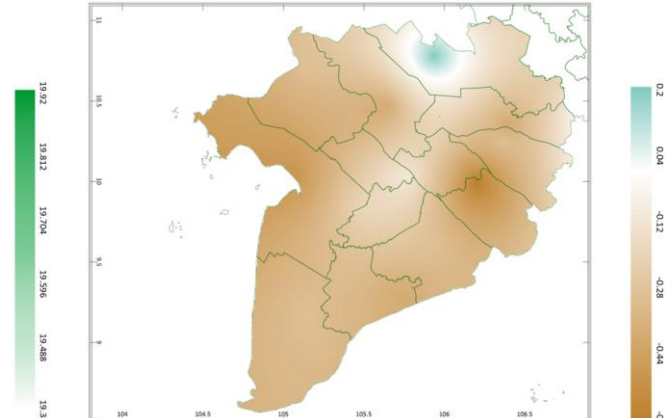


b) Mức độ sai khác so với cùng kỳ năm trước

Hình 3: Bản đồ tổng lượng mưa hữu hiệu

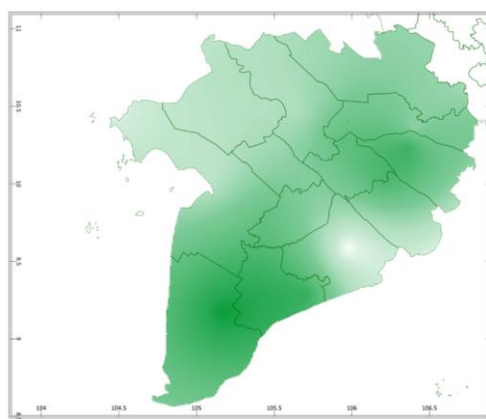


a) Tổng lượng bốc thoát hơi tiềm năng

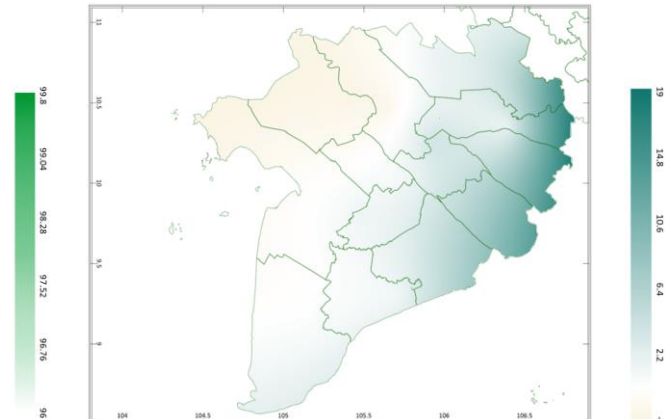


b) Mức độ sai khác so với cùng kỳ năm trước

Hình 4: Bản đồ bốc thoát hơi tiềm năng



a) Cân bằng nước trong đất



b) Mức độ sai khác so với cùng kỳ năm trước

Hình 5: Bản đồ cân bằng nước trong đất

Dự báo tuần tới, tích ôn hữu hiệu (tổng nhiệt độ tích lũy) trong 03 ngày đầu tuần dao động trong khoảng 49 - 53°C, tích ôn hữu hiệu dự báo trong 04 ngày sau dao động trong khoảng 68 - 72°C. So với cùng kỳ năm trước, tổng tích ôn hữu hiệu tại tất cả các tỉnh trên khu vực có xu thế thấp hơn cùng kỳ dao động từ 7-21,5°C.

Tổng lượng mưa hữu hiệu dự báo trong 03 ngày đầu dao động trong khoảng 8 - 32mm, trong 04 ngày cuối dao động trong khoảng 2 - 11mm. So với cùng kỳ năm trước, tổng lượng mưa hữu hiệu tại các tỉnh Bến Tre, Trà Vinh, Vĩnh Long, Hậu Giang, vùng rìa phía đông của các tỉnh Long An, Tiền Giang, Kiên Giang, Cà Mau, vùng rìa phía nam của tỉnh Đồng Tháp và thành phố Cần Thơ có xu thế cao hơn, dao động từ 6,4-20mm; Các tỉnh còn lại trong khu vực có xu thế thấp hơn so với cùng kỳ ở mức 0,4-14mm.

Cân bằng nước trong đất dự báo tuần tới dao động trong khoảng 96 - 100%. So với cùng kỳ năm trước, cân bằng nước trong đất tại các tỉnh Kiến Giang, An Giang, Đồng Tháp, thành phố Cần Thơ, vùng rìa phía tây của tỉnh Long An có xu thế thấp hơn, ở mức 2%; Các tỉnh còn lại trong khu vực có xu thế cao hơn so với cùng kỳ dao động từ 2,2-19%.

Tổng lượng bốc thoát hơi tiềm năng dao động trong khoảng 19-20mm. So với cùng kỳ năm trước, lượng bốc thoát hơi tiềm năng tại hầu hết các tỉnh trên khu vực có xu thế thấp hơn, dao động từ 0,12-0,6mm; Chỉ ngoại trừ vùng phía tây bắc của tỉnh Long An có xu thế cao hơn so với cùng kỳ ở mức 0,04-0,2mm.

Độ ẩm không khí tuần tới dao động trong khoảng 84 - 90%.

Bảng 2: Dự báo các đặc trưng khí tượng nông nghiệp tại khu vực

Yếu tố	Thời gian		
	3 ngày đầu	4 ngày cuối	Trong tuần
Độ ẩm không khí (%)	83,7-92,0	82,8-89,5	83,7-90,1
Tích ôn hữu hiệu (°C)	48,8-53,0	67,7-72,4	116,9-125,4
Bốc thoát hơi tiềm năng (mm)	8,3-8,5	11,1-11,4	19,4-19,9
Mưa hữu hiệu (mm)	8,4-32,4	2,1-11,4	11,1-39,3
Cân bằng nước trong đất (%)	96,1-99,7		

3. Cảnh báo khả năng tác động đến sản xuất nông nghiệp

Dự báo tuần tới, ngày 08-14/11, khu vực có mưa rào và dông vài nơi, ngày nắng; riêng thời kỳ từ ngày 08/11 đến 09/11, chiều và đêm có mưa rào và dông rải rác, cục bộ có nơi mưa to. Nhiệt độ không khí dự báo dao động trong khoảng 24 - 31°C, tổng lượng mưa dự báo dao động khoảng 23 - 60mm (Nguồn: TT DB KTTV QG).

Tuần tới, các diện tích lúa Thu Đông tập trung chủ yếu giai đoạn chín sấp - thu hoạch; lúa Đông Xuân tiếp tục xuống giống, trà lúa Đông Xuân sớm tập trung giai đoạn hồi xanh - đẻ nhánh - đẻ nhánh rộ. Tuần tới, các tỉnh trong khu vực phổ

biển ngày nắng, có mưa rào và dông vài nơi, riêng thời kỳ từ ngày 08-09/11, chiều và đêm có mưa rào và dông rải rác, cục bộ có nơi mưa to; tổng lượng mưa hữu hiệu dự báo trong khu vực giao động trong khoảng 11 - 39mm, trong đó, tỉnh Sóc Trăng sẽ nhận được lượng mưa hữu hiệu cao hơn các tỉnh còn lại, cân bằng nước trong đất tiếp tục duy trì ở mức cao 96-100%. Vì vậy, người dân cần cần gia cố công đập, hệ thống đê bao, bờ bao có nguy cơ sạt lở và kịp thời tháo nước trong ruộng khi có mưa to, chỉ giữ mực nước tối thiểu trong ruộng để lúa sinh trưởng: tiến hành rút cạn nước (10 ngày trước thu hoạch) đối với diện tích lúa Thu Đông trong giai đoạn chín sấp – thu hoạch; với những diện tích lúa Đông Xuân đã xuống giống, trong giai đoạn hồi xanh - đẻ nhánh - đẻ nhánh rõ, duy trì mực nước trong ruộng từ 1-3cm và kịp thời bón thúc đẻ nhánh để giúp cây lúa đẻ nhánh khỏe mạnh. Ngoài ra, trong điều kiện thời tiết có mưa tập trung vào buổi chiều tối, ngày nắng, người dân cần tranh thủ những ngày nắng ráo, tập trung thu hoạch các diện tích lúa Thu Đông đã chín; sau khi thu hoạch xong cần vệ sinh đồng ruộng thật kỹ, xử lý nấm giúp rom rạ mau phân hủy nhằm hạn chế ngộ độc hữu cơ, đảm bảo thời gian cách ly (14 ngày) trước khi xuống giống vụ Đông Xuân. Trong tuần tới, cần chú ý: ốc bươu vàng, sâu cuốn lá, đạo ôn lá,... phát sinh gây hại trên lúa vụ Đông Xuân. Cần thăm đồng thường xuyên, kiểm tra kỹ đồng ruộng để có biện pháp quản lý hiệu quả, khi thấy có dấu hiệu chớm bệnh, ngưng bón phân đạm, xử lý thuốc đặc trị kịp thời sau đó tiếp tục theo dõi, chăm sóc và quản lý tốt những diện tích đã nhiễm bệnh.

Cây sầu riêng (trái vụ) tuần tới tiếp tục trong giai đoạn ra hoa - đậu quả non. Độ ẩm đất thích hợp cho cây sầu riêng sinh trưởng tốt trong giai đoạn này trong khoảng từ 50-60%. Dự báo tuần tới, khu vực ngày có nắng, chiều và đêm có mưa rào và dông vài nơi, cục bộ có nơi mưa to, tổng lượng mưa tuần dự báo dao động ở mức 23-60mm, cân bằng nước trong đất tiếp tục duy trì ở mức cao 96-100%. Do đó, người dân cần tôn cao đất liếp, gia cố đê bao chắc chắn, khai thông các rãnh thoát nước, đào thêm các rãnh phụ trên liếp để nước thoát nhanh chóng, tránh hiện tượng ngập cục bộ; chuẩn bị các phương án để tiêu thoát nước nhanh chóng ra khỏi vườn khi có mưa lớn, tỉa bớt cành lá, nhất là những cành sát mặt đất để giúp cây thông thoáng, giảm độ ẩm trong tán cây, nên giữ lượng trái vừa phải trên cây để tránh sức nặng gây tổn thương hoặc rụng trái; sau khi mưa tạnh, đất khô, tiến hành

xới xáo nhẹ, phá váng giúp mặt đất thông thoáng, giảm tích trạng nghẹt rễ. Trong điều thời tiết mưa dầm, đối với diện tích sầu riêng đã dứt nhụy - đậu quả non, cần bón bổ sung thêm nhân tố trung vi lượng (Ka Ca Bo) giúp hỗ trợ cây trồng chống sốc, quản lý đợt hiệu quả và chạy trái an toàn; ngoài ra, nhằm giúp trái non hạn chế rụng trái xanh gai, to tròn, tránh nứt gai, nứt cuống, người dân có thể phun trộn các chất trung – vi lượng qua lá để bổ sung thêm dinh dưỡng đầy đủ cho quả. Thời tiết nắng mưa xen kẽ, độ ẩm cao tạo điều kiện cho một số bệnh hại gây hại cây trồng gia tăng, cần lưu ý: bệnh thối rễ, xỉ mù, thối trái, cháy lá vi khuẩn,... Để hạn chế tác động của sâu bệnh hại, cần thường xuyên thăm và kiểm tra vườn để phát hiện bệnh sớm và thực hiện các biện pháp điều trị kịp thời; giữ không gian quanh vườn thông thoáng bằng cách vệ sinh, xới mô đất, rải vôi và dọn sạch các tàn dư thực vật quanh gốc cây; loại bỏ và cạo bỏ các phần cây bị nhiễm bệnh, sau đó quét thuốc trị nấm lên vết bệnh để ngăn chặn sự lây lan; đảm bảo khu vực gốc cây không bị đọng nước.

Thời gian ban hành bản tin tiếp theo: 16h45 ngày 08/11/2024

Tin phát lúc: 16h45

**Người chịu trách nhiệm
ban hành bản tin**

Phạm Thị Kim Phụng