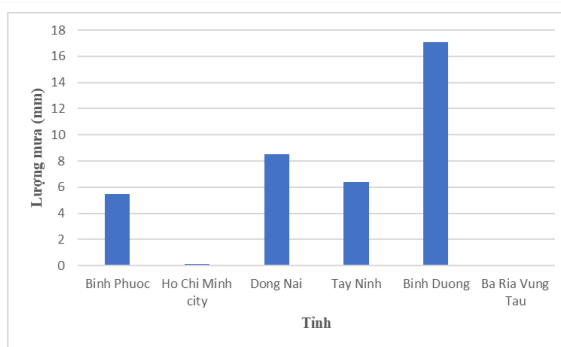
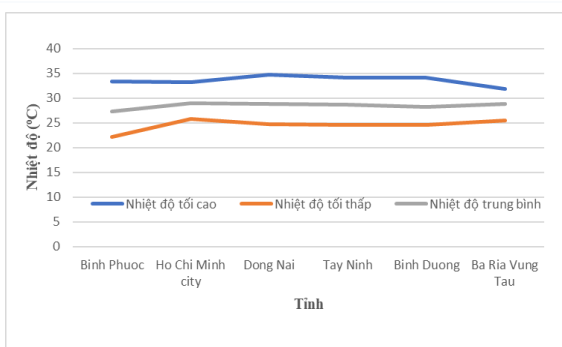


Hà Nội, ngày 22 tháng 11 năm 2024

Số: KNHV-47/DN/TTCN

**BẢN TIN DỰ BÁO KHÍ TƯỢNG THỦY VĂN
PHỤC VỤ NÔNG NGHIỆP KHU VỰC ĐÔNG NAM BỘ
THỜI HẠN TUẦN**
(Từ ngày 22/11/2024 đến ngày 28/11/2024)

1. Thông báo tình hình khí tượng thủy văn nông nghiệp tuần qua



a) Diễn biến nhiệt độ tuần

b) Diễn biến tổng lượng mưa tuần

Hình 1: Biểu đồ diễn biến nhiệt độ và tổng lượng mưa (từ ngày 15 - 21/11/2024)

Trong tuần từ ngày 15 - 21/11/2024, độ ẩm không khí trung bình trong khu vực đạt 74,0%; tích ôn hữu hiệu tuần 136,1°C; bốc thoát hơi tiềm năng 18,7mm; lượng mưa hữu hiệu 6,3mm. Tuần qua, khu vực Đông Nam Bộ có mưa rào và dông (riêng tỉnh Bà Rịa - Vũng Tàu không mưa), tổng lượng mưa dao động từ 0 - 17,1mm, nhiệt độ không khí dao động từ 22,1 - 34,7°C.

Bảng 1. Tình hình khí tượng nông nghiệp (từ ngày 15 - 21/11/2024)

Yếu tố	Thời gian		
	3 ngày đầu	4 ngày cuối	Trong tuần
Độ ẩm không khí (%)	74,6	73,6	74,0
Tích ôn hữu hiệu (°C)	58,4	77,7	136,1
Bốc thoát hơi tiềm năng (mm)	8,1	10,6	18,7
Mưa hữu hiệu (mm)	2,0	4,3	6,3

Trên khu vực Đông Nam Bộ, cây điều chủ yếu trong giai đoạn ra đợt non - phân hóa mầm hoa. Tuần qua, khu vực có mưa rào và dông (riêng Bà Rịa Vũng Tàu không mưa), tổng lượng mưa có xu thế giảm đáng kể so với những tuần trước đó, dao động trong khoảng 0 - 17,1mm, tuy nhiên, lượng nước tích lũy trong đất vẫn đủ cung cấp nước cho cây trồng, cây điều sinh trưởng và phát triển

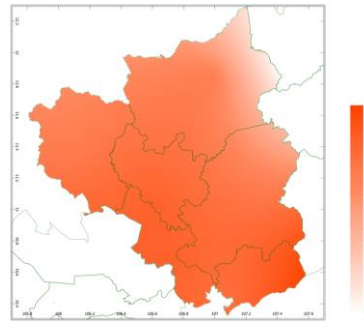
bình thường. Tuy nhiên, một số khu vực có mưa rào đã ảnh hưởng đến quá trình hãm nước, phân hóa mầm hoa trên cây điều. Thời tiết tuần qua thuận lợi cho một số sâu bệnh phát sinh gây hại như: bọ xít muỗi gây hại gia tăng, bệnh thán thư gây hại rải rác, bệnh phân bố chủ yếu tại Bình Phước, Đồng Nai.

Tuần qua, cây cà phê trên khu vực Đông Nam Bộ tập trung trong giai đoạn chín - thu hoạch. Thời tiết tuần qua ngày có nắng, thuận lợi cho công tác thu hoạch và vận chuyển cà phê. Tuần qua, độ ẩm không khí đạt 74,0%, tổng lượng mưa hữu hiệu đạt 6,3mm, nhiệt độ không khí dao động trong khoảng 22,1 - 34,7°C, về cơ bản đảm bảo đủ nước cho quả cà phê sinh trưởng và phát triển, cây cà phê sinh trưởng và phát triển bình thường. Thời tiết tuần qua thuận lợi cho một số sâu bệnh phát sinh gây hại như: bệnh khô cành, bệnh gỉ sắt gây hại gia tăng, bệnh phân bố chủ yếu tại Đồng Nai, Bình Phước.

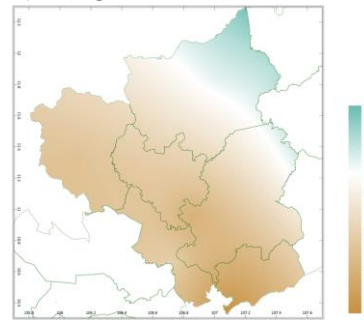
2. Dự báo khí tượng nông nghiệp (Từ ngày 22/11/2024 đến ngày 28/11/2024)



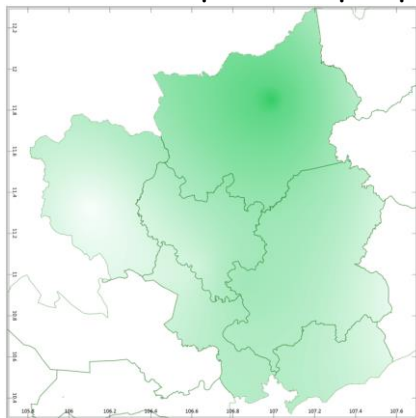
Hình 1: Bản đồ vị trí khu vực dự báo



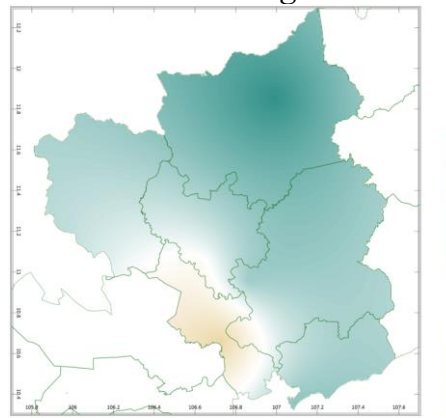
a) Tổng tích ôn hữu hiệu tuần



b) Mức độ sai khác so với cùng kỳ năm trước

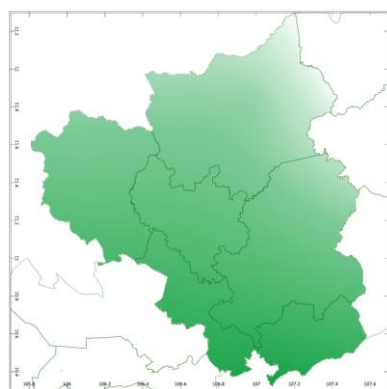


a) Tổng lượng mưa hữu hiệu tuần

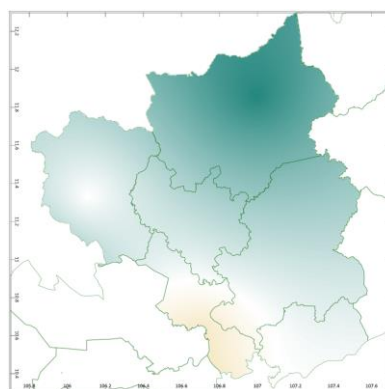


b) Mức độ sai khác so với cùng kỳ năm trước

Hình 3: Bản đồ tổng lượng mưa hữu hiệu

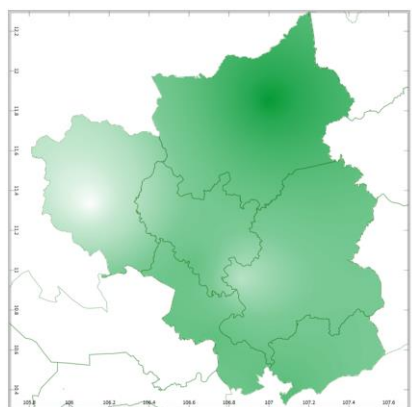


a) Tổng lượng bốc thoát hơi tiềm năng tuần

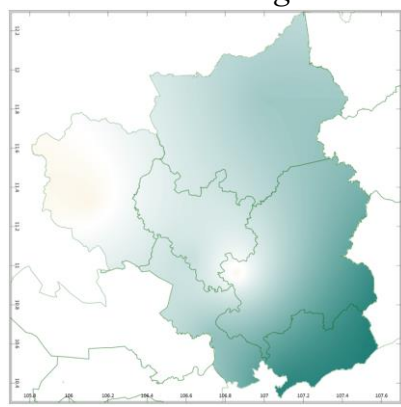


b) Mức độ sai khác so với cùng kỳ

Hình 4: Bản đồ tổng bốc thoát hơi tiềm năng



a) Cân bằng nước trong đất tuần



b) Mức độ sai khác so với cùng kỳ

Hình 5: Bản đồ cân bằng nước trong đất

Tích ôn hữu hiệu (tổng nhiệt độ tích lũy) trong 03 ngày đầu tuần dao động trong khoảng 51 - 55°C, 04 ngày cuối dao động khoảng 69 - 72°C. So với cùng kỳ năm trước, tổng tích ôn hữu hiệu tại hầu hết các tỉnh trên khu vực Đông Nam Bộ có xu thế thấp hơn so với cùng kỳ, dao động trong khoảng 1,1 - 9,5°C; riêng phía Đông của tỉnh Bình Phước và một phần tiếp giáp với tỉnh Lâm Đồng của tỉnh Đồng Nai có xu thế cao hơn hoặc cao hơn không đáng kể so với cùng kỳ năm trước ở mức khoảng 0,9 - 4,5°C.

Tổng lượng mưa hữu hiệu 03 ngày đầu tuần đạt khoảng 5 - 27mm, 04 ngày cuối tuần dao động trong khoảng 2 - 4mm. Tỉnh Tây Ninh có khả năng nhận được tổng lượng mưa hữu hiệu thấp hơn so với các tỉnh khác trên khu vực. So với cùng kỳ năm trước, tổng lượng mưa hữu hiệu tại hầu hết các tỉnh trên khu vực Đông Nam Bộ có xu thế không thay đổi hoặc cao hơn so với cùng kỳ, dao động trong khoảng 0 - 30mm; riêng hầu hết TP. Hồ Chí Minh và khu vực tiếp giáp với TP. Hồ Chí Minh của tỉnh Bình Dương có xu thế thấp hơn so với cùng kỳ năm trước ở mức khoảng 1,7 - 20mm.

Lượng bốc hơi tiềm năng tuần tới dao động xung quanh 18 - 19mm. So với cùng kỳ năm trước, tổng lượng bốc thoát hơi tiềm năng tại hầu hết các tỉnh trên khu vực Đông Nam Bộ có xu thế không thay đổi hoặc cao hơn không đáng kể so với cùng kỳ, dao động trong khoảng 0 - 0,7mm; riêng phía Nam và trung tâm TP. Hồ Chí Minh, một phần tiếp giáp với TP. Hồ Chí Minh của tỉnh Đồng Nai và một phần nhỏ phía Tây của tỉnh Bà Rịa - Vũng Tàu có xu thế thấp hơn không đáng kể so với cùng kỳ năm trước ở mức khoảng 0,06 - 0,25mm.

Cân bằng nước trong đất dự báo trong khoảng 65 - 94%. So với cùng kỳ năm trước, cân bằng nước trong đất tại hầu hết các tỉnh trên khu vực Đông Nam Bộ có xu thế cao hơn so với cùng kỳ, dao động trong khoảng 6,4 - 48%; riêng hầu hết phía Tây của tỉnh Tây Ninh và một phần nhỏ phía Tây Bắc của tỉnh Đồng Nai có xu thế thấp hơn so với cùng kỳ năm trước ở mức khoảng 2,5 - 4%.

Độ ẩm không khí trong tuần dao động trong khoảng 79 - 81%.

Bảng 2: Dự báo các đặc trưng khí tượng nông nghiệp tại khu vực

Yếu tố	Thời gian		
	3 ngày đầu	4 ngày cuối	Trong tuần
Độ ẩm không khí (%)	83,7 - 89,7	74,5 - 76,0	79,3 - 81,0
Tích ôn hữu hiệu (°C)	51,2 - 54,8	69,2 - 72,1	121,9 - 125
Bốc thoát hơi tiềm năng (mm)	7,9 - 8,2	10,0 - 10,3	18,0 - 18,5
Mưa hữu hiệu (mm)	5,3 - 26,6	1,6 - 4,3	9,6 - 30,0
Cân bằng nước trong đất (%)	65 - 94		

3. Cảnh báo khả năng tác động đến sản xuất nông nghiệp

Dự báo tuần tới, khu vực Đông Nam Bộ từ đêm 22/11 đến ngày 29/11, chiều tối và đêm có mưa rào và dông vài nơi, ngày nắng. Nhiệt độ không khí trong khu vực dao động trong khoảng 23,8 - 30,7°C, tổng lượng mưa dao động khoảng 9,6 - 30,0mm (Nguồn: TT DB KTTV QG).

Trên khu vực Đông Nam Bộ, cây điều tiếp tục trong giai đoạn ra đọt non - phân hóa mầm hoa. Nhiệt độ thích hợp cho cây điều sinh trưởng và phát triển dao động khoảng 18 - 38°C, độ ẩm đất khoảng 65 - 80%. Giai đoạn này cần tiếp tục cắt tỉa cành nằm phía trong tán, cành sát mặt đất, cành bị che bóng, cành nhiễm sâu bệnh, cành giáp nhau và cành vượt, tạo điều kiện thúc đẩy quá trình khô hạn cần thiết để cây phân hóa mầm hoa. Đồng thời, người dân cần thường xuyên kiểm tra vườn điều, khi thấy cây xuất hiện đọt đọt non thứ 2 cần phun

thuốc phòng trừ sâu bệnh để bảo vệ đợt lộc. Khi thấy vườn điều rụng lá khoảng 20%, phun phân bón lá có chứa Thiourea để giúp cây điều rụng lá hoàn toàn. Khi thấy chồi non có khoảng 5 lá, cần bổ sung phân bón lá có hàm lượng lân cao, đạm thấp, nên bổ sung liên tiếp 2 lần cách nhau 3-4 ngày để đảm bảo mầm hoa khỏe mạnh. Dự báo tuần tới, khu vực có mưa rào, tổng lượng mưa hữu hiệu trong khoảng 10 - 30mm, cân bằng nước trong đất dao động trong khoảng 65 - 94mm (trong đó tỉnh Đồng Nai và Tây Ninh lần lượt đạt 73% và 65%, các tỉnh còn lại cao hơn 80%). Qua đó có thể thấy, tỉnh Đồng Nai và Tây Ninh có lượng mưa và cân bằng nước cơ bản thuận lợi cho cây điều sinh trưởng và phát triển. Các tỉnh/TP còn lại có lượng mưa và cân bằng nước trong đất cao hơn so với độ ẩm đất thích hợp cho cây điều sinh trưởng. Do đó, tại những tỉnh này, người dân cần lưu ý vệ sinh vườn, cắt tỉa vườn thông thoáng, khơi thông mương rãnh để thoát nước tốt khi có mưa, hạn chế tối đa tình trạng bị đọng nước trong vườn, mở đường cho nấm khuẩn phát sinh gây hại cây điều, ảnh hưởng không tốt tới quá trình hãm nước để cây điều phân hóa mầm hoa. Thời tiết tạo điều kiện thuận lợi cho một số sâu bệnh có khả năng phát sinh gây hại trên điều như: bệnh thán thư, rệp muội, bọ xít muỗi... người dân cần thường xuyên kiểm tra vườn, phát hiện sớm sâu bệnh và chủ động các biện pháp phòng trừ có hiệu quả.

Tuần tới, cây cà phê trên khu vực Đông Nam Bộ chủ yếu giai đoạn chín - thu hoạch. Nhiệt độ thích hợp cho cà phê sinh trưởng và phát triển trong giai đoạn này dao động trong khoảng 24 - 26°C, độ ẩm không khí trên 70%. Thời tiết khu vực dự báo tuần tới ngày có nắng, thuận lợi cho công tác thu hoạch các diện tích cà phê đã đến kỳ thu hoạch, do đó, người dân cần tranh thủ ra đồng sớm, tập trung thu hoạch các diện tích cà phê đã chín, tránh ảnh hưởng bởi mưa vào chiều tối. Bên cạnh đó, khu vực có mưa rào, tổng lượng mưa hữu hiệu dự báo dao động khoảng 10 - 30mm, cân bằng nước trong đất tại hầu hết các tỉnh dao động trong khoảng 65 - 85% (riêng tỉnh Bình Phước đạt 94%). Khu vực đang trong giai đoạn cuối mùa mưa, tổng lượng mưa có xu thế giảm đáng kể so với các tuần trước đó, cân bằng nước trong đất về cơ bản phù hợp cho cây cà phê sinh trưởng và phát triển. Ngoại trừ tỉnh Bình Phước có lượng mưa và lượng nước tích lũy trong đất vẫn tương đối cao, cân bằng nước trong đất cao hơn so với lượng nước cần thiết cung cấp cho cây cà phê, có thể dẫn đến tình trạng úng gốc, rễ cây bị thiếu oxy, cây không hấp thu được dinh dưỡng gây ra tình trạng rụng quả. Do đó, tại tỉnh Bình Phước người dân cần tiếp tục thoát nước và giảm độ ẩm đất tại

các vườn cà phê; thực hiện khơi thông mương rãnh, thoát nước kịp thời khi có mưa, hạn chế tối đa tình trạng đọng nước ở gốc cây mở đường cho nấm khuẩn phát sinh gây hại. Thời tiết tuần tới tạo điều kiện cho một số sâu bệnh phát sinh gây hại như: rệp, bệnh nấm hồng, bệnh gỉ sắt, khô cành...do đó, cần lưu ý nếu phát hiện cây cà phê bị bệnh thì cần phun phòng trừ sâu bệnh kịp thời, nên khoanh vùng phun phòng trừ những cây bị bệnh, không nên phun tràn lan cả vườn làm ảnh hưởng đến hệ sinh thái vườn cà phê, tiêu diệt thiên địch có ích, lãng phí, tốn công lao động và ô nhiễm môi trường.

Thời gian ban hành bản tin tiếp theo: 16h45 ngày 29/11/2024

Tin phát lúc: 16h45

	<p style="text-align: center;">Người chịu trách nhiệm ban hành bản tin</p> <p style="text-align: center;">Phạm Thị Kim Phụng</p>
--	--