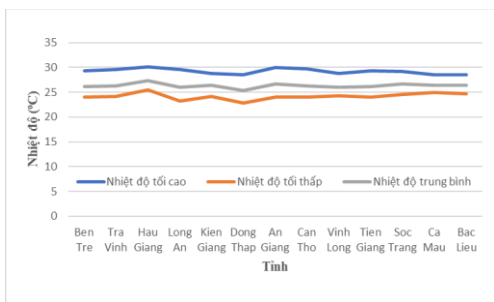


Hà Nội, ngày 20 tháng 12 năm 2024

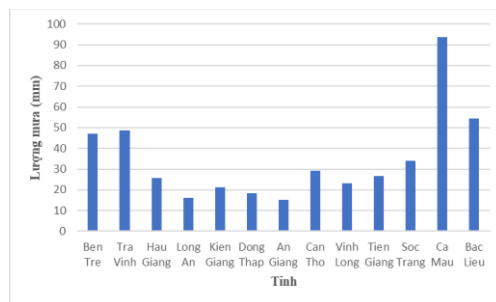
Số: KNHV-51/CL/TTCN

BẢN TIN DỰ BÁO KHÍ TƯỢNG THỦY VĂN
PHỤC VỤ NÔNG NGHIỆP KHU VỰC ĐỒNG BẰNG SÔNG CỬU LONG
THỜI HẠN TUẦN
(Từ ngày 20/12/2024 đến ngày 26/12/2024)

1. Thông báo tình hình khí tượng nông nghiệp tuần qua



a) Diễn biến nhiệt độ tuần qua



b) Diễn biến lượng mưa tuần qua

Hình 1: Diễn biến nhiệt độ và lượng mưa tuần (từ ngày 13-19/12/2024)

Trong tuần từ ngày 13-19/12/2024, độ ẩm không khí trong khu vực đạt 82,8%; tích ôn hữu hiệu tuần 121,2°C; lượng bốc thoát hơi tiềm năng 18,1mm; lượng mưa hữu hiệu 22,4mm. Trong tuần qua, mây thay đổi đến nhiều mây, ngày có mưa rào và dông, nắng gián đoạn. Nhiệt độ không khí trong tuần dao động trong khoảng 22,9-30,1°C; tổng lượng mưa ở mức 15,1-93,8mm.

Khu vực Đồng bằng sông Cửu Long, trong tuần lốc xoáy xảy ra vào ngày 12-15/12 và 18/12 trên địa bàn các tỉnh Sóc Trăng, Trà Vinh, Vĩnh Long gây nhiều thiệt hại về nông nghiệp (cụ thể: đợt thiên tai ngày 13/12 làm nhiều cây xanh, bị ngã đổ trên địa bàn tỉnh Sóc Trăng (Nguồn: <https://tuoitre.vn/>); đợt thiên tai ngày 12-15/12 làm cho 1.980,94ha lúa, hoa màu bị ngập, đổ ngã trên địa bàn tỉnh Trà Vinh; đợt thiên tai ngày 18/12 làm cho 55ha vườn cây ăn quả bị ảnh hưởng trên địa bàn tỉnh Vĩnh Long (Nguồn: phongchongthientai.mard.gov.vn).

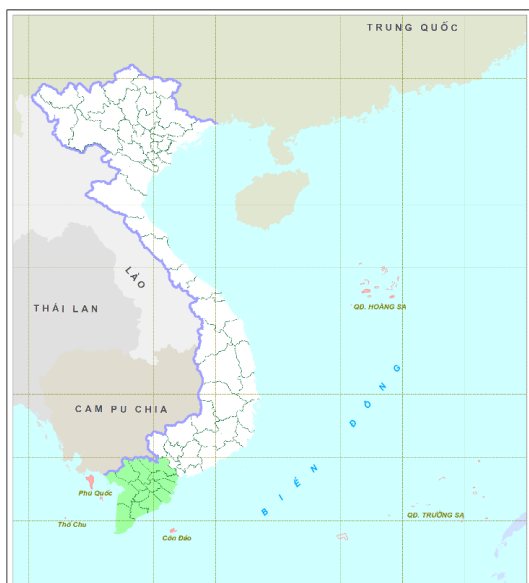
Bảng 1. Tình hình khí tượng nông nghiệp (từ ngày 13-19/12/2024)

Yếu tố	Thời gian		
	3 ngày đầu	4 ngày cuối	Trong tuần
Độ ẩm không khí (%)	88,2	78,7	82,8
Tích ôn hữu hiệu (°C)	51,4	69,7	121,2
Bốc thoát hơi tiềm năng (mm)	7,9	10,2	18,1
Mưa hữu hiệu (mm)	22,0	0,5	22,4

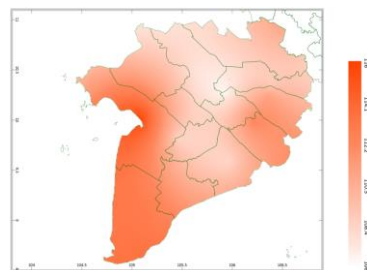
Tuần qua, lúa vụ Đông Xuân tập trung chủ yếu giai đoạn cuối đẻ nhánh - đứng cái - làm đòng. Tuần qua, thời tiết khu vực mây thay đổi đến nhiều mây, nhiệt độ giảm thấp về chiều tối và sáng sớm, với nhiệt độ không khí tuần dao động trong khoảng 22,9-30,1°C; khu vực có mưa rào và dông vài nơi, mưa tập trung trong 3 ngày đầu tuần, tổng lượng mưa tuần đạt mức 15,1-93,8mm, cơ bản đáp ứng được nhu cầu nước của cây lúa sinh trưởng. Tuy nhiên, trong tuần khu vực cục bộ có mưa to trái mùa, mưa to và lốc xoáy ngày 12-15/12 làm cho 1.980,94ha lúa và hoa màu tại tỉnh Trà Vinh bị ngập, đổ ngã. Điều kiện thời tiết trong tuần tạo điều kiện cho: bệnh đạo ôn, muỗi hành, sâu đục thân,.. gia tăng mức độ gây hại.

Cây sầu riêng (trái vụ) đang trong giai đoạn nuôi quả. Tuần qua, khu vực ngày nắng gián đoạn, chiều tối và sáng sớm nhiệt độ giảm đánh kể, vài nơi có mưa rào và dông với tổng lượng mưa hữu hiệu tuần đạt 22,4mm, nên nhiệt độ chênh lệch ngày và đêm lớn đã gây tình trạng sốc nhiệt trên một số vườn trồng sầu riêng dẫn đến hiện tượng rụng trái non. Sâu bệnh gây hại chủ yếu trên cây sầu riêng tuần qua là: bệnh thối trái, thán thư,...

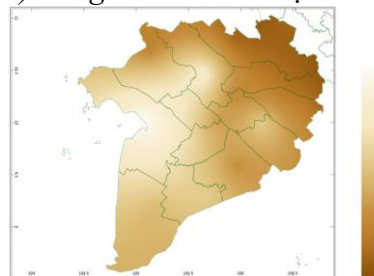
2. Dự báo khí tượng nông nghiệp (Từ ngày 20/12/2024 đến ngày 26/12/2024)



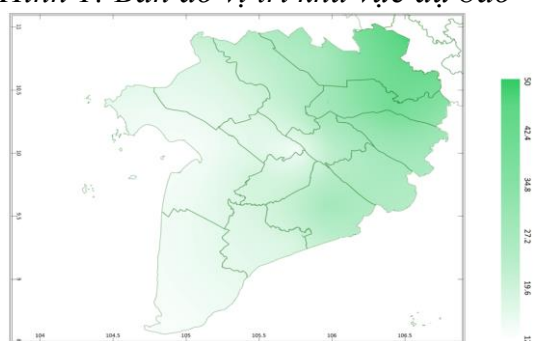
Hình 1: Bản đồ vị trí khu vực dự báo



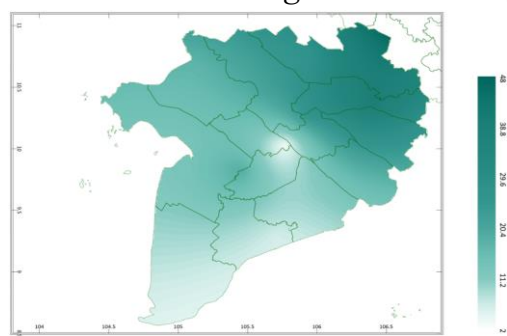
a) Tổng tích ôn hữu hiệu tuần



b) Mức độ sai khác so với cùng kỳ năm trước

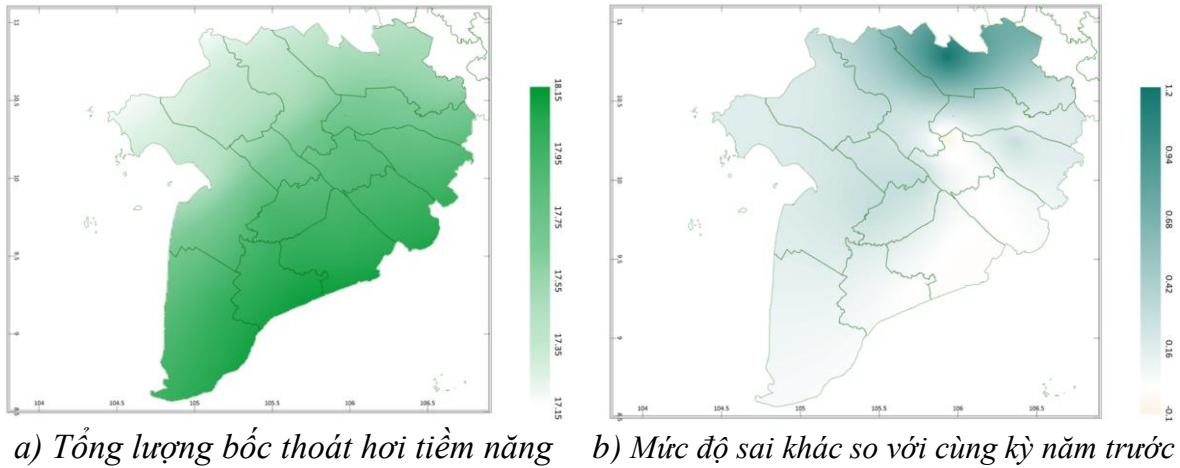


a) Tổng lượng mưa hữu hiệu tuần

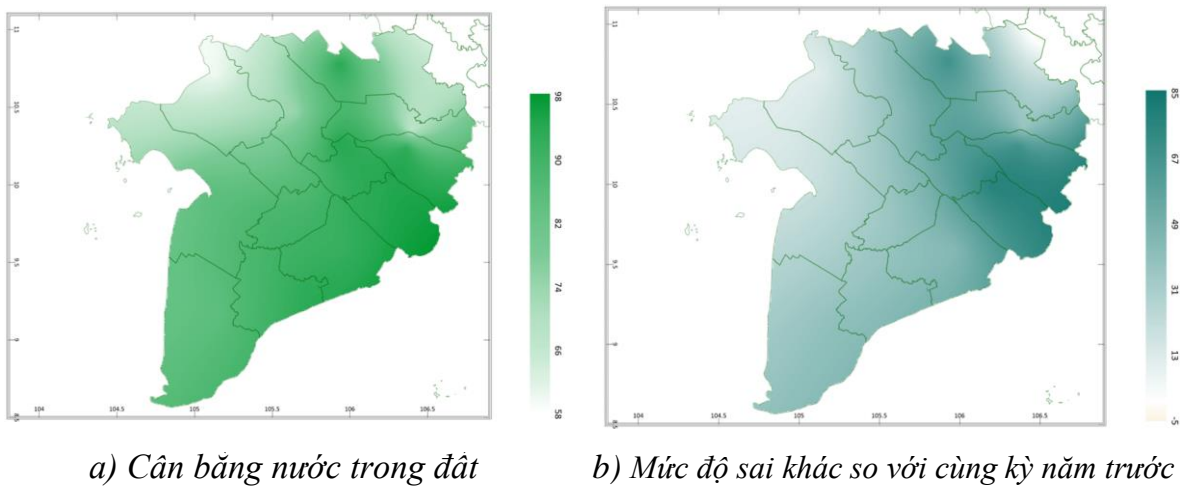


b) Mức độ sai khác so với cùng kỳ năm trước

Hình 3: Bản đồ tổng lượng mưa hữu hiệu



Hình 4: Bản đồ bốc thoát hơi tiềm năng



Hình 5: Bản đồ cân bằng nước trong đất

Dự báo tuần tới, tích ôn hữu hiệu (tổng nhiệt độ tích lũy) trong 03 ngày đầu tuần dao động trong khoảng 43 - 50°C, tích ôn hữu hiệu dự báo trong 04 ngày sau dao động trong khoảng 61 - 66°C. So với cùng kỳ năm trước, tổng tích ôn hữu hiệu tại tất cả các tỉnh trên khu vực có xu thế thấp hơn, dao động từ 6,5-22°C.

Tổng lượng mưa hữu hiệu dự báo trong 03 ngày đầu dao động trong khoảng 0 - 2mm, trong 04 ngày cuối dao động trong khoảng 13 - 40mm. So với cùng kỳ năm trước, tổng lượng mưa hữu hiệu tại tất cả các tỉnh trên khu vực có xu thế cao hơn, dao động từ 2-48mm.

Cân bằng nước trong đất dự báo tuần tới dao động trong khoảng 60 - 95%. So với cùng kỳ năm trước, cân bằng nước trong đất tại hầu hết các tỉnh của khu vực có xu thế cao hơn, dao động trong khoảng 13-85%; Chỉ ngoại trừ vùng rìa phía đông bắc tỉnh Long An có xu thế thấp hơn so với cùng kỳ ở mức 5%.

Tổng lượng bốc thoát hơi tiềm năng dao động trong khoảng 17 - 18mm. So với cùng kỳ năm trước, lượng bốc thoát hơi tiềm năng tại vùng tiếp giáp nhau giữa các tỉnh Tiền Giang, Đồng Tháp, Vĩnh Long có xu thế thấp hơn, ở mức 0,1mm;

Các tỉnh còn lại trong khu vực có xu thế cao hơn so với cùng kỳ dao động từ 0,16-1,2mm.

Độ ẩm không khí tuần tới dao động trong khoảng 75 - 87 %.

Bảng 2: Dự báo các đặc trưng khí tượng nông nghiệp tại khu vực

Yếu tố	Thời gian		
	3 ngày đầu	4 ngày cuối	Trong tuần
Độ ẩm không khí (%)	64,3-85,7	82,0-87,5	74,7-86,7
Tích ôn hữu hiệu (°C)	46,3-50,3	60,6-65,5	106,9-115,8
Bốc thoát hơi tiềm năng (mm)	7,2-7,8	10,0-10,3	17,3-18,1
Mưa hữu hiệu (mm)	0-2,1	13,4-40,3	13,4-40,4
Cân bằng nước trong đất (%)	60,2-94,6		

3. Cảnh báo khả năng tác động đến sản xuất nông nghiệp

Dự báo tuần tới, từ ngày 20-26/12, có mưa rào và dông vài nơi; riêng thời kỳ từ đêm 23-25/12 có mưa rào và dông rải rác, cục bộ có nơi mưa to. Nhiệt độ không khí dự báo dao động trong khoảng 22 - 28°C, tổng lượng mưa dự báo dao động khoảng 13 - 74mm (Nguồn: TT DB KTTV QG).

Tuần tới, lúa vụ Đông Xuân chính vụ tập trung chủ yếu giai đoạn đứng cái - làm đòng. Dự báo tuần tới, nhiệt độ không khí có xu thế giảm so với tuần trước ở mức 22-28°C, khu vực tiếp tục có mưa rào và dông vài nơi, riêng thời kỳ từ đêm 23-25/12 có mưa rào và dông rải rác, cục bộ có nơi mưa to, với lượng mưa tuần dự báo ở mức 13-74mm, cân bằng nước trong đất đạt từ 60-95%. Tại các tỉnh Long An, Vĩnh Long, Bến Tre, Trà Vinh, Sóc Trăng, Bạc Liêu được dự báo có mưa to và cân bằng nước trong đất có thể đạt mức 92-95%, người dân các tỉnh này cần chú ý theo dõi tình hình diễn biến thời tiết, thoát nước kịp thời cho đồng ruộng khi có mưa to, chỉ giữ mực nước cần thiết trong ruộng cho lúa sinh trưởng: đối với lúa giai đoạn đứng cái làm đòng, duy trì mực nước trên ruộng khoảng 5-7cm. Các tỉnh còn lại của khu vực được dự báo có cân bằng nước trong đất ở mức 60-89%, cơ bản đảm bảo đủ nước cho lúa Đông Xuân sinh trưởng, tuy nhiên người dân vẫn cần chủ động sẵn sàng nguồn nước ngọt để kịp thời bổ sung vào ruộng khi mực nước xuống thấp, áp dụng biện pháp tưới tiết kiệm, đảm bảo đủ nước cho lúa sinh trưởng. Bên cạnh việc đảm bảo nước, dinh dưỡng trong thời kỳ này cũng rất quan trọng, cần kịp thời bón thúc đón đòng sớm cho cây lúa đủ dinh dưỡng nuôi đòng; tăng cường bón phân hữu cơ, các loại phân chứa kali giúp cây lúa khỏe mạnh. Tuần tới, nền nhiệt độ trên khu vực có xu thế giảm, nhiệt độ tối thấp trong 3 ngày đầu tuần có thể đạt 21°C, tối cao trong tuần ở mức 28°C, không khí lạnh có thể gây ảnh hưởng đến sinh trưởng của lúa, lúa bị sốc, vàng chóp lá, người dân nên phun thêm các chất điều hòa sinh trưởng đặc hiệu qua lá, giúp cây lúa chống sốc lạnh và

điều kiện bất lợi hiệu quả kích đòng to, hình thành tối đa số gié số hạt, thúc đẩy đòng lúa tăng trưởng nhanh, hạn chế tối đa biểu hiện sinh non khi lúa trở. Điều kiện thời tiết mưa chiều và đêm, sương sớm, se lạnh như hiện nay, tạo thuận lợi cho sâu bệnh phát sinh và gây hại như: bệnh đạo ôn lá, muỗi hành, rầy các loại,... Người dân nên thăm đòng thường xuyên, vệ sinh ruộng diệt sạch cỏ dại, cỏ bờ; bón phân cân đối, không bón thừa phân đạm; phun thuốc đặc trị để phòng trừ khi mật số sâu bệnh hại vượt ngưỡng.

Cây sầu riêng (trái vụ) tuần tới tiếp tục trong giai đoạn nuôi quả. Độ ẩm đất thích hợp cho cây sầu riêng nuôi cho cây sầu riêng sinh trưởng tốt trong giai đoạn này trong khoảng từ 65-80%. Dự báo tuần tới, khu vực chiều tối và đêm có mưa rào và dông vài nơi, cục bộ có nơi mưa to, với tổng lượng mưa hữu hiệu dự báo dao động từ 13-40mm, cân bằng nước trong đất có thể đạt mức 60-95%, trong đó tại các tỉnh An Giang, Đồng Tháp, Tiền Giang dự báo có cân bằng nước trong đất dao động từ 60-74%, cơ bản phù hợp cho sinh trưởng của cây sầu riêng trong giai đoạn này. Các tỉnh/thành còn lại trong khu vực dự báo có cân bằng nước ở mức cao từ 85-95%, người dân cần khai thông các rãnh thoát nước, đào thêm rãnh phụ để nước thoát nhanh chóng khi gặp mưa lớn, chuẩn bị sẵn sàng các phương án để tiêu thoát nước nhanh chóng khỏi vườn, sau khi mưa tạnh, xới xáo đất nhẹ nhàng, tỉa bớt cành lá giúp cây thông thoáng và giảm độ ẩm đất nhanh chóng. Giai đoạn này, nên tiến hành tỉa bớt quả cong vẹo, dị dạng, quả bị sâu bệnh chỉ để lại 2-3 quả/chùm, nhằm tạo cho quả đảm về chất lượng, trọng lượng quả. Đồng thời, phun định kỳ 7-15 ngày/lần bằng phân bón lá để cung cấp đủ dinh dưỡng nuôi quả, trong thời điểm này cây có hiện tượng ra đọt thì phun KNO_3 để hạn chế đọt non, lá non phát triển, tránh tình trạng cạnh tranh dinh dưỡng gây rụng quả. Ngoài ra, bón đầy đủ NPK kết hợp trung vi lượng rắc đều quanh tán cây, mỗi lần cách nhau 10-15 ngày (nếu đất không đủ ẩm phải tưới nước để phân tan). Sâu bệnh gây hại trên cây có mùi cần chú ý trong giai đoạn này là: bệnh xỉ mũ thân, thối trái, rầy phấn trắng, nhện hại... Để hạn chế tác động của sâu bệnh hại, người dân cần thường xuyên thăm vườn, khi phát hiện sâu bệnh, khoanh vùng, vệ sinh và loại bỏ ra khỏi vườn hết toàn bộ vết bệnh, sử dụng thuốc đặc trị để phòng trừ kịp thời.

Thời gian ban hành bản tin tiếp theo: 16h45 ngày 27/12/2024

Tin phát lúc: 16h45

**Người chịu trách nhiệm
ban hành bản tin**

Phạm Thị Kim Phụng