

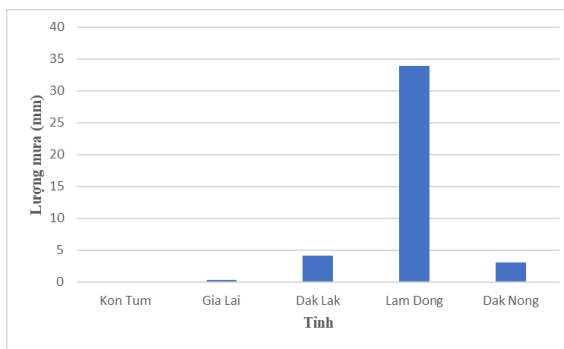
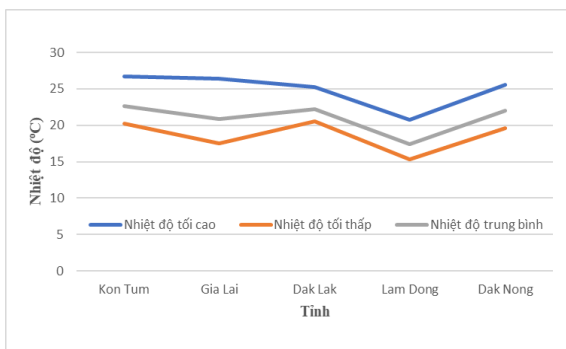
Hà Nội, ngày 20 tháng 12 năm 2024

Số: KNHV-51/TN/TTCN

**BẢN TIN DỰ BÁO KHÍ TƯỢNG THỦY VĂN
PHỤC VỤ NÔNG NGHIỆP KHU VỰC TÂY NGUYÊN
THỜI HẠN TUẦN**

(Từ ngày 20/12/2024 đến ngày 26/12/2024)

1. Thông báo tình hình khí tượng nông nghiệp tuần qua



a) Diễn biến nhiệt độ tuần

b) Diễn biến tổng lượng mưa tuần

Hình 1: Biểu đồ diễn biến nhiệt độ và tổng lượng mưa (từ ngày 13 - 19/12/2024)

Trong tuần từ ngày 13 - 19/12/2024, độ ẩm không khí trung bình trong khu vực đạt 80,4%; tích ôn hữu hiệu tuần 84,3°C; bốc thoát hơi tiềm năng 16,0mm; lượng mưa hữu hiệu 7,2mm. Tuần qua, khu vực Tây Nguyên có mưa rào và dông, có nơi mưa vừa (riêng tỉnh Kon Tum không mưa), ngày có nắng, tổng lượng mưa dao động trong khoảng 0 - 33,9mm, nhiệt độ không khí trong tuần dao động từ 15,3 - 26,7°C.

Bảng 1. Tình hình khí tượng nông nghiệp (từ ngày 13 - 19/12/2024)

Yếu tố	Thời gian		
	3 ngày đầu	4 ngày cuối	Trong tuần
Độ ẩm không khí (%)	84,1	77,6	80,4
Tích ôn hữu hiệu (°C)	38,9	45,4	84,3
Bốc thoát hơi tiềm năng (mm)	7,0	9,0	16,0
Mưa hữu hiệu (mm)	7,0	0,2	7,2

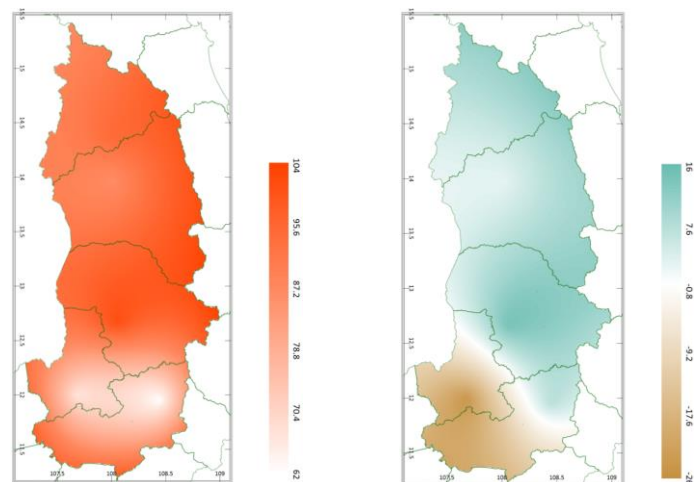
Trên khu vực Tây Nguyên, tuần qua cây cà phê tập trung trong giai đoạn chín - thu hoạch - chăm sóc sau thu hoạch. Thời tiết tuần qua ngày có nắng, thuận lợi cho công tác thu hoạch, vận chuyển và bảo quản cà phê, cũng như chăm sóc các vườn cà phê đã thu hoạch xong. Khu vực bước vào giai đoạn mùa khô, lượng mưa tuần qua đã giảm rõ rệt, tổng lượng mưa hữu hiệu tuần đạt 7,2mm, đã bắt đầu gây thiếu nước cục bộ, không đủ nước bổ sung kịp thời nên đã ảnh hưởng đến quá trình phục hồi sau thời gian dài nuôi quả của cây cà phê (riêng tỉnh Lâm Đồng có trái mùa, tổng lượng mưa đo được tại trạm khí tượng cơ bản đạt 33,9mm đã phần nào bổ sung được lượng nước cần thiết cho cây cà phê sinh trưởng và phát triển). Thời tiết tuần qua thuận lợi cho một số sâu bệnh phát sinh gây hại như: bệnh khô cành gây hại rải rác, bệnh phân bố chủ yếu tại Gia Lai, Đắk Lắk, Lâm Đồng; bệnh gỉ sắt gây hại gia tăng, bệnh phân bố chủ yếu tại các tỉnh Gia Lai, Lâm Đồng.

Các diện tích hồ tiêu chủ yếu trong giai đoạn nuôi quả - chắc quả. Tuần qua, khu vực ngày có nắng thuận lợi cho công tác chăm sóc các diện tích hồ tiêu. Tuy nhiên, khu vực đang vào mùa khô, lượng mưa giảm đáng kể, có nơi không mưa, tổng lượng mưa đo được tại các trạm khí tượng cơ bản tuần qua hầu hết các tỉnh dao động khoảng 0 - 4,2mm (riêng tỉnh Lâm Đồng có mưa, mưa rào, tổng lượng mưa đạt 33,9mm), lượng bốc thoát hơi tiềm năng đạt 16,0mm, một số vườn hồ tiêu bắt đầu bị thiếu nước cục bộ đã làm ảnh hưởng đến quá trình nuôi quả của cây hồ tiêu (riêng tỉnh Lâm Đồng cây hồ tiêu sinh trưởng phát triển bình thường). Thời tiết tuần qua thuận lợi cho một số sâu bệnh phát sinh gây hại rải rác như: Tuyến trùng, bệnh chết chậm, bệnh chết nhanh, bệnh phân bố chủ yếu tại Gia Lai, Đắk Nông, Đắk Lắk.

2. Dự báo khí tượng nông nghiệp (Từ ngày 20/12/2024 đến ngày 26/12/2024)



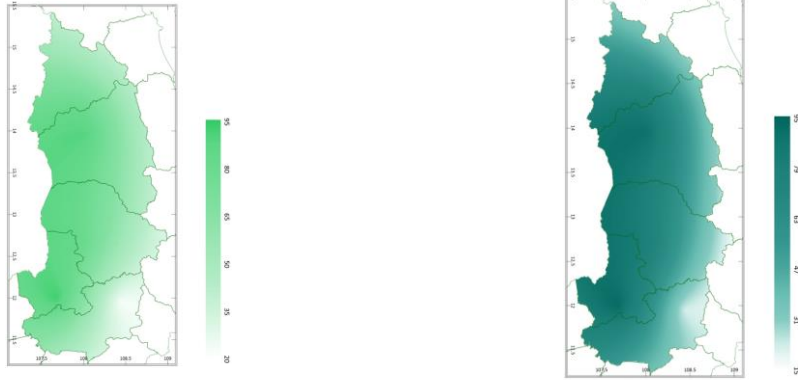
Hình 1: Bản đồ vị trí khu vực dự báo



a) Tổng tích ôn hữu hiệu tuần

b) Mức độ sai khác so với cùng kỳ năm trước

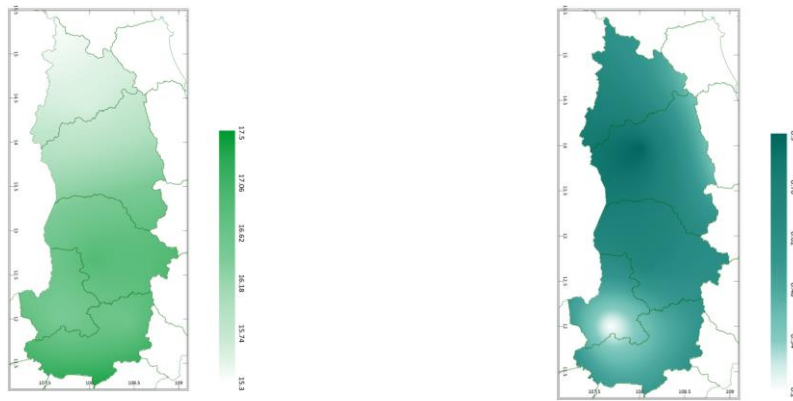
Hình 2: Bản đồ tổng tích ôn hữu hiệu



a) Tổng lượng mưa hữu hiệu tuần

b) Mức độ sai khác so với cùng kỳ năm trước

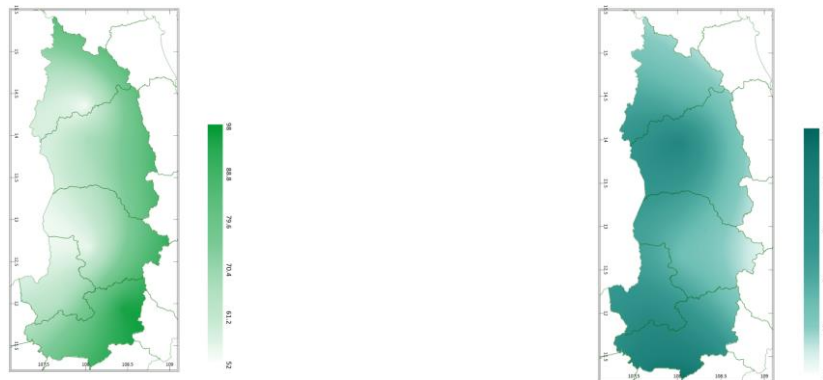
Hình 3: Bản đồ tổng lượng mưa hữu hiệu



a) Tổng lượng bốc thoát hơi tiềm năng tuần

b) Mức độ sai khác so với cùng kỳ năm trước

Hình 4: Bản đồ tổng bốc thoát hơi tiềm năng



a) Cân bằng nước trong đất tuần

b) Mức độ sai khác so với cùng kỳ năm trước

Hình 5: Bản đồ cân bằng nước trong đất

Tích ôn hữu hiệu (tổng nhiệt độ tích lũy) trong 03 ngày đầu dao động trong khoảng 25 - 42°C, trong 04 ngày cuối dao động trong khoảng 37 - 59°C. So với cùng kỳ năm trước, tổng tích ôn hữu hiệu tại hầu hết các tỉnh trên khu vực Tây Nguyên có xu thế cao hơn so với cùng kỳ, dao động trong khoảng 2,9 - 16°C; riêng hầu hết tỉnh Đắk Nông (ngoại trừ một phần nhỏ phía Bắc) và phía Tây và trung tâm

của tỉnh Lâm Đồng có xu thế thấp hơn hoặc thấp hơn không đáng kể so với cùng kỳ năm trước ở mức khoảng 0,8 - 26°C.

Tổng lượng mưa hữu hiệu 03 ngày đầu tuần dao động trong khoảng 0 - 4mm, 04 ngày cuối tuần dao động trong khoảng 23 - 92mm. Phía Đông của tỉnh Lâm Đồng có khả năng nhận được tổng lượng mưa hữu hiệu thấp hơn so với các tỉnh khác trên khu vực. So với cùng kỳ năm trước, tổng lượng mưa hữu hiệu tại các tỉnh trên khu vực Tây Nguyên có xu thế cao hơn so với cùng kỳ, dao động trong khoảng 15 - 95mm.

Lượng bốc thoát hơi tiềm năng dao động trong khoảng 16 - 17mm. So với cùng kỳ năm trước, tổng lượng bốc thoát hơi tiềm năng tại các tỉnh trên khu vực Tây Nguyên có xu thế cao hơn không đáng kể so với cùng kỳ, dao động trong khoảng 0,2 - 0,9mm.

Cân bằng nước trong đất dự báo dao động trong khoảng 54 - 95%. Phần phía Đông của khu vực Tây Nguyên cân bằng nước trong đất có khả năng cao hơn phần phía Tây của khu vực. So với cùng kỳ năm trước, cân bằng nước trong đất tại các tỉnh trên khu vực Tây Nguyên có xu thế cao hơn hoặc không thay đổi so với cùng kỳ, dao động trong khoảng 0 - 80%.

Độ ẩm không khí tuần tới trong khu vực dao động trong khoảng 77 - 90%.

Bảng 2: Dự báo các đặc trưng khí tượng nông nghiệp tại khu vực

Yếu tố	Thời gian		
	3 ngày đầu	4 ngày cuối	Trong tuần
Độ ẩm không khí (%)	70,3 - 84,7	81,5 - 93,8	76,7 - 89,6
Tích ôn hữu hiệu (°C)	25,3 - 42,2	37,1 - 59,1	62,4 - 101,3
Bốc thoát hơi tiềm năng (mm)	6,4 - 7,1	9,2 - 9,8	15,6 - 16,9
Mưa hữu hiệu (mm)	0 - 4,1	23,4 - 91,6	23,4 - 93,0
Cân bằng nước trong đất (%)	54 - 95		

3. Cảnh báo khả năng tác động đến sản xuất nông nghiệp

Dự báo tuần tới, khu vực Tây Nguyên từ đêm 20-26/12, có mưa rào và dông vài nơi; riêng thời kỳ từ đêm 23-25/12 có mưa rào và dông, cục bộ có nơi mưa to. Nhiệt độ không khí dao động trong khoảng 15,4 - 27,6°C, tổng lượng mưa dao động trong khoảng 76,9 - 148,2mm (Nguồn: TT DB KTTV QG).

Trên khu vực Tây Nguyên, các diện tích cây cà phê tiếp tục trong giai đoạn chín - thu hoạch-chăm sóc sau thu hoạch. Thời tiết khu vực dự báo tuần tới có mưa rào, riêng từ 23 - 25/12 cục bộ có nơi mưa to, do đó, người dân cần tranh thủ tập trung thu hoạch các diện tích cà phê đã đến kỳ thu hoạch, tránh ảnh hưởng bởi mưa to. Đối với những diện tích đã thu hoạch xong, sau khoảng 15-20 ngày, cần thực hiện cắt cành tạo tán, cắt tỉa cành già, cành khô, cành bị sâu bệnh, cành tăm, các chồi vượt, chồi nằm sâu trong tán lá, cành mọc ngược, mọc thẳng đứng, hay chen chúc nhiều cành trên cùng 1 đọt giúp cây nhanh phục hồi và phát triển cành thứ cấp. Nhiệt độ thích hợp cho cà phê sinh trưởng và phát triển trong giai đoạn này dao động trong khoảng 24 - 26°C, độ ẩm không khí trên 70%. Tuần tới, nhiệt độ không khí dao động trong khoảng 15 - 28°C, độ ẩm không khí dao động trong khoảng 77 - 90%, khu vực có mưa, tổng lượng mưa hữu hiệu dao động khoảng 23 - 93mm, về cơ bản thuận lợi cho cây cà phê sinh trưởng và phát triển. Ngoài ra, cần lưu ý bón phân cung cấp dinh dưỡng kịp thời để cây phục hồi tốt, chuẩn bị cho lần ra hoa vụ sau, chú trọng bón phân hữu cơ và đặc biệt là hữu cơ vi sinh để giúp đất tơi xốp, gia tăng các hệ vi sinh vật có lợi trong đất phát triển, hạn chế tuyến trùng và những nấm bệnh gây hại có trong đất. Thời tiết tuần tới tạo điều kiện cho một số sâu bệnh phát sinh gây hại như: rệp sáp, bệnh nấm hồng, bệnh gỉ sắt, bọ xít, đóm mắt cua...do đó, cần lưu ý nếu phát hiện cây cà phê bị bệnh thì cần phun phòng trừ sâu bệnh kịp thời, nên khoanh vùng phun phòng trừ những cây bị bệnh, không nên phun tràn lan cả vườn làm ảnh hưởng đến hệ sinh thái vườn cà phê, tiêu diệt thiên địch có ích, lãng phí, tốn công lao động và ô nhiễm môi trường.

Tuần tới, các diện tích cây hồ tiêu trên khu vực Tây Nguyên trong giai đoạn nuôi quả - chắc quả. Dự báo tuần tới, vào những ngày cuối tuần nhiều động gió Đông trên cao có khả năng hình thành và hoạt động ảnh hưởng đến thời tiết khu vực Tây Nguyên, từ 23 - 25/12 khu vực cục bộ có nơi mưa to, tổng lượng mưa hữu hiệu tuần dao động trong khoảng 23 - 93mm, cân bằng nước trong đất tuần tới dự báo dao động trong khoảng 54 - 95% (trong đó tỉnh Lâm Đồng đạt 95%, các tỉnh còn lại dao động khoảng 54 - 68%). Qua đó có thể thấy, tỉnh Lâm Đồng cân bằng nước trong đất cao hơn so với nhu cầu nước cung cấp cho cây hồ tiêu, do đó, người dân cần thường xuyên theo dõi thời tiết, thoát nước kịp thời cho vườn tiêu khi mưa to. Các tỉnh còn lại trong khu vực tuần tới mặc dù có mưa nhưng lượng mưa không

đáng kể, cân bằng nước trong đất thấp hơn so với độ ẩm đất thích hợp cho cây hồ tiêu nuôi quả. Do đó, những vùng mưa không đủ độ ẩm đất, người dân chú ý tưới nước bổ sung cho cây hồ tiêu phát triển toàn diện. Trên toàn khu vực, cần chú ý bón phân đầy đủ đạm, kali và đa trung vi lượng để giúp cây tiêu có bộ rễ khỏe hơn và đủ sức nuôi quả; đồng thời bổ sung phân bón hữu cơ để giúp bộ rễ khỏe mạnh, tăng sức đề kháng cho cây. Thời tiết tuần tới thuận lợi cho một số sâu bệnh phát sinh gây hại trên hồ tiêu như: bệnh chết nhanh và chết chậm, tuyến trùng, rệp sáp, bệnh thán thư, bệnh đốm lá, bọ xít lưới...Do đó, người dân lưu ý kiểm tra vườn thường xuyên để phát hiện bệnh sớm. Đối với những vườn hồ tiêu đã bị nhiễm bệnh cần xử lý bằng các loại thuốc BVTV đặc hiệu với liều lượng và cách sử dụng theo khuyến cáo của nhà sản xuất theo quy trình phòng trừ bệnh để bảo vệ vườn tiêu.

Thời gian ban hành bản tin tiếp theo: 16h45 ngày 27/12/2024

Tin phát lúc: 16h45

**Người chịu trách nhiệm
ban hành bản tin**

Phạm Thị Kim Phụng