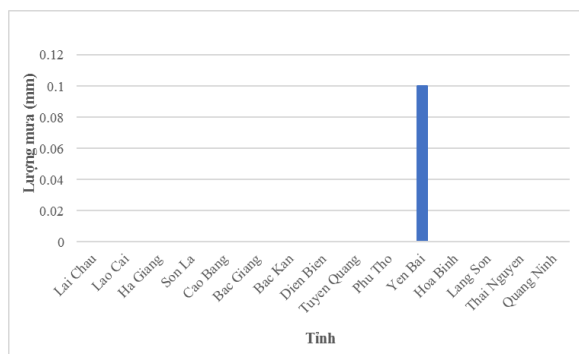
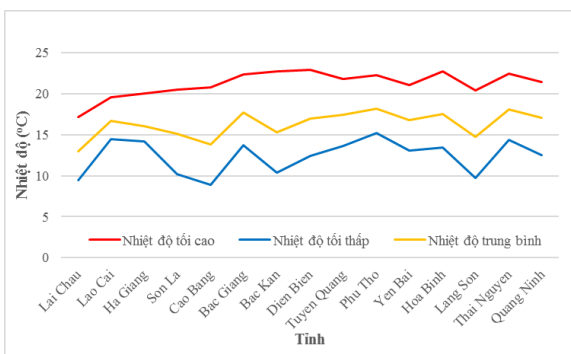


Hà Nội, ngày 27 tháng 12 năm 2024

Số: KNHV-52/TD/TTCN

**BẢN TIN DỰ BÁO KHÍ TƯỢNG THỦY VĂN PHỤC VỤ NÔNG NGHIỆP  
KHU VỰC TRUNG DU MIỀN NÚI PHÍA BẮC  
THỜI HẠN TUẦN  
(Từ ngày 27/12/2024 đến ngày 02/01/2025)**

**1. Thông báo tình hình khí tượng nông nghiệp tuần qua**



a) Diễn biến nhiệt độ tuần

b) Diễn biến lượng mưa tuần

Hình 1: Diễn biến nhiệt độ và lượng mưa (từ ngày 20-26/12/2024)

Trong tuần từ ngày 20-26/12/2024, độ ẩm không khí trung bình trong khu vực đạt 69,4%; tích ôn hữu hiệu tuần 51,2°C; bốc thoát hơi tiềm năng 11,2 mm; lượng mưa hữu hiệu 0,0mm. Tuần qua, trên hầu hết khu vực không mưa; trời rét, vùng núi cao có rét đậm - rét hại. Nhiệt độ không khí trung bình tuần dao động trong khoảng 8,9-23,0°C, tổng lượng mưa dao động trong khoảng 0,0-0,1mm.

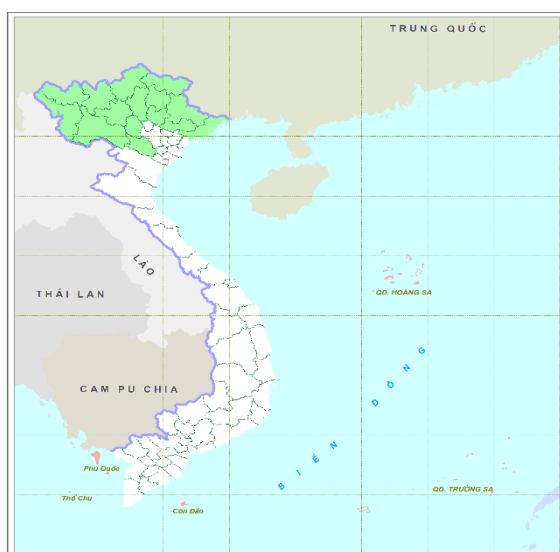
Bảng 1. Tình hình khí tượng nông nghiệp (từ ngày 20-26/12/2024)

Yếu tố	Thời gian		
	3 ngày đầu	4 ngày cuối	Trong tuần
Độ ẩm không khí (%)	68,4	70,2	69,4
Tích ôn hữu hiệu (°C)	21,0	30,2	51,2
Bốc thoát hơi tiềm năng (mm)	4,7	6,5	11,2
Mưa hữu hiệu (mm)	0,0	0,0	0,0

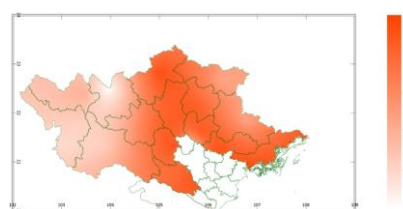
Tuần qua, các diện tích lúa Đông Xuân 2024-2025 trong giai đoạn bắt đầu xuống giống gieo mạ. Trong tuần, trên khu vực hầu như không có mưa, mưa nhỏ chỉ xảy ra ở một vài nơi đã giúp cho các công tác cày bừa - làm đất và xuống giống gieo mạ vụ Đông Xuân 2024-2025 diễn ra khá thuận lợi. Tuy nhiên, cũng do trong nhiều tuần trở lại đây khu vực gần như không có mưa hoặc có mưa với lượng mưa không đáng kể nên đã gây áp lực đến việc cung cấp nước chăm sóc cây mạ (việc đảm bảo duy trì độ ẩm cần thiết cho cây mạ sau gieo chủ yếu đến từ việc tưới bổ sung); đồng thời, nền nhiệt độ trên khu vực trong tuần qua tiếp tục ở mức thấp, trời rét, vùng núi cao có rét đậm - rét hại, cá biệt có nơi đã xuất hiện băng giá (Sa Pa - Lào Cai) đã gây ảnh hưởng đến quá trình sinh trưởng và phát triển của cây mạ. Trong tuần, sâu bệnh hại trên cây mạ không đáng kể.

Cây ăn quả có múi tiếp tục trong giai đoạn chín - thu hoạch - chăm sóc sau thu hoạch. Trong tuần, trên khu vực gần như không có mưa, trời tạnh ráo đã tạo điều kiện thuận lợi cho công tác thu hoạch trên những diện tích quả có múi đã chín và triển khai công tác dọn dẹp, vệ sinh, cắt tỉa cành, chăm sóc cho các vườn cây sau thu hoạch. Tuy nhiên, lượng mưa và độ ẩm đất trên toàn khu vực ở mức khá thấp đã tiếp tục gây ra tình trạng thiếu nước, ảnh hưởng đến quá trình sinh trưởng và phát triển của cây ăn quả có múi ở nhiều nơi. Một số đối tượng gây hại trên cây ăn quả có múi trong tuần: ruồi đục quả, bướm chích hút, nhện đỏ, rệp sáp, bệnh loét, bệnh ghẻ sẹo ...

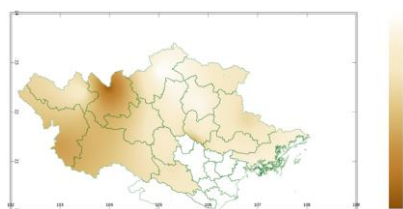
## 2. Dự báo khí tượng nông nghiệp (Từ ngày 27/12/2024 đến ngày 02/01/2025)



Hình 1: Bản đồ vị trí khu vực dự báo

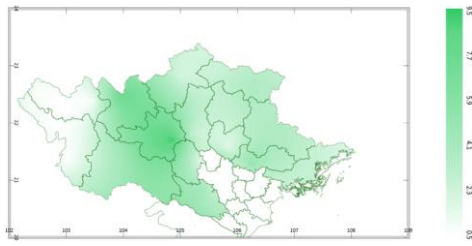


a) Tổng tích ôn hữu hiệu tuần

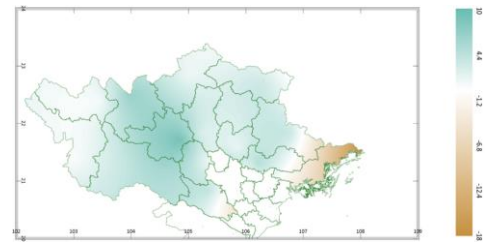


b) Mức độ sai khác so với cùng kỳ năm trước

Hình 2: Bản đồ tổng tích ôn hữu hiệu tuần

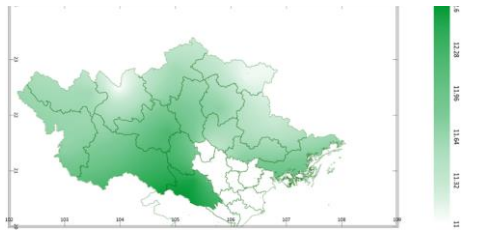


a) Tổng lượng mưa hữu hiệu tuần

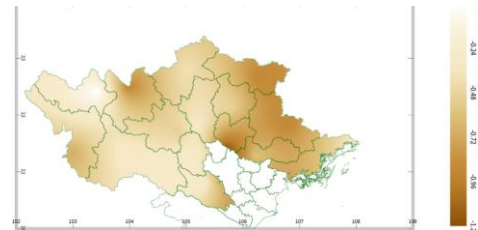


b) Mức độ sai khác so với cùng kỳ năm trước

Hình 3: Bản đồ tổng lượng mưa hữu hiệu tuần

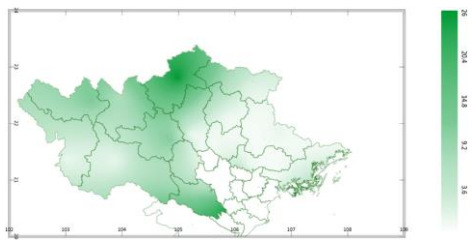


a) Tổng lượng bốc thoát hơi tiềm năng

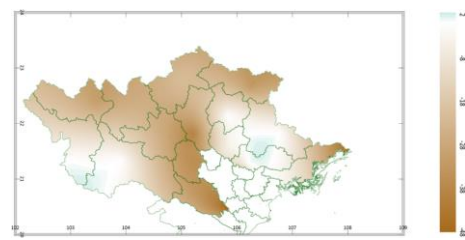


b) Mức độ sai khác so với cùng kỳ năm trước

Hình 4: Bản đồ bốc thoát hơi tiềm năng tuần



a) Cân bằng nước trong đất



b) Mức độ sai khác so với cùng kỳ năm trước

Hình 5: Bản đồ cân bằng nước trong đất tuần

Dự báo tuần tới, tích ôn hữu hiệu (tổng nhiệt độ tích lũy) trong 3 ngày đầu tuần dao động trong khoảng 0-27°C, 4 ngày cuối tuần dao động trong khoảng 0-38°C. So với cùng kỳ năm trước, tổng tích ôn hữu hiệu trên toàn khu vực có xu thế thấp hơn cùng kỳ từ 6-76°C.

Tổng lượng mưa hữu hiệu trong 3 ngày đầu dao động trong khoảng 0-4, trong 4 ngày tiếp theo tổng lượng mưa hữu hiệu dao động trong khoảng 1-6mm. So với cùng kỳ năm trước, tổng lượng mưa hữu hiệu tại tỉnh Quảng Ninh, phần phía Đông Nam của tỉnh Lạng Sơn, phần phía Đông của tỉnh Bắc Giang có xu thế thấp hơn cùng kỳ từ 1-18mm; Các vùng còn lại trong khu vực có xu thế cao hơn cùng kỳ có thể lên đến 9mm.

Tổng lượng bốc thoát hơi tiềm năng trong tuần dao động trong khoảng 10-13mm. So với cùng kỳ năm trước, tổng lượng bốc thoát hơi tiềm năng một phần nhỏ phía Đông của tỉnh Lai Châu có xu thế tương đương cùng kỳ; Các vùng còn lại trong khu vực có xu thế thấp hơn cùng kỳ từ 0,1-1,2mm.

Cân bằng nước trong đất dự báo tuần tới đạt từ 0-26%. So với cùng kỳ năm trước, cân bằng nước trong đất trên hầu hết khu vực có xu thế thấp hơn

cùng kỳ từ 5-45%; Riêng phần phía Nam của tỉnh Điện Biên, phần phía Tây Nam của tỉnh Sơn La, trung tâm tỉnh Bắc Giang và Lạng Sơn, phần nhỏ phía Tây Nam của tỉnh Lạng Sơn có xu thế tương đương hoặc cao hơn cùng kỳ có thể lên đến 2%.

Độ ẩm không khí tuần tới dao động trong khoảng 69-94%.

*Bảng 2. Dự báo các đặc trưng khí tượng nông nghiệp tại khu vực*

Yếu tố	Thời gian		
	3 ngày đầu	4 ngày cuối	Trong tuần
Độ ẩm không khí (%)	60,3-93,0	75,8-94,0	69,1-93,6
Tích ôn hữu hiệu (°C)	0,0-26,8	0,0-38,2	0,0-65,0
Bốc thoát hơi tiềm năng (mm)	4,6-5,2	6,3-7,3	11,0-12,5
Mưa hữu hiệu (mm)	0,0-3,8	0,6-5,5	0,6-9,3
Cân bằng nước trong đất (%)	0,0-26,0		

### **3. Cảnh báo khả năng tác động đến sản xuất nông nghiệp**

Từ ngày 27/12/2024-02/01/2025, có mưa vài nơi, sáng sớm có nơi có sương mù; trời rét, vùng núi có nơi có rét đậm - rét hại. Nhiệt độ không khí dao động trong khoảng 5-22°C, tổng lượng mưa trong tuần dao động khoảng 1-9mm (nguồn: Trung tâm DBKTTV QG)

Các diện tích lúa vụ Đông Xuân 2024-2025 tiếp tục trong giai đoạn xuống giống gieo mạ. Trong vụ Đông Xuân, do ảnh hưởng của không khí lạnh, nên nhiệt độ trên khu vực thường xuyên ở mức thấp, đồng thời lượng mưa trong thời kỳ này thường khá thấp; vì vậy với những diện tích đất được sử dụng để gieo mạ cần lựa chọn những vị trí cao ráo, khuất gió (nhất là những vùng núi cao) để tránh rét cho cây mạ, và gần nguồn nước tưới để thuận lợi cho công tác tưới dưỡng cho cây mạ về sau; ngoài ra, để đảm bảo cho cây mạ sau gieo phát triển khỏe mạnh, trước khi xuống giống gieo mạ, đất cần được cày bừa kỹ, lên luống gieo mạ, làm phẳng mặt luống và bón lót đầy đủ cho đất. Trong tuần tới, dự báo khu vực có mưa vài nơi, với tổng lượng mưa hữu hiệu dao động trong khoảng 1-9mm, cân bằng nước trong đất đạt từ 0-26%. Trong điều kiện thời tiết có mưa không đáng kể, công tác cày bừa - làm đất và xuống giống gieo mạ sẽ diễn ra khá dễ dàng; do đó, người dân cần khẩn trương triển khai công tác cày bừa - phơi đất và tiến hành xuống giống gieo mạ vụ Đông Xuân theo đúng lịch thời

vụ. Tuy nhiên, do lượng mưa tuần tới không đáng kể, cân bằng nước trong đất trên toàn khu vực chỉ đạt 0-26% (trong khi thực tế cây mạ cần cân bằng nước trong đất ở mức 100%); đồng thời trong tuần tới, trên khu vực trời tiếp tục rét, vùng núi có nơi có rét đậm - rét hại sẽ là những điều kiện bất lợi cho cây mạ sinh trưởng. Do đó, trong quá trình chăm sóc, người dân cần chú ý: trong những ngày nhiệt độ ngoài trời giảm xuống dưới 15°C, tuyệt đối không xuống giống gieo mạ để hạn chế tối đa tình trạng mạ chết do rét; đối với những diện tích mạ đã gieo, cần sử dụng tro bếp và khung vòm che nilon để giữ ấm cho cây mạ trong những ngày trời rét (khi nhiệt độ ngoài trời tăng ấm trở lại, trung bình từ trên 20°C cần mở hé 1 bên nilon hoặc mở toàn bộ lớp nilon che trên luống mạ khi nhiệt độ trên 25°C để giúp cây mạ dần thích nghi với môi trường xung quanh); cần chủ động lấy nước và tưới bổ sung nhằm đảm bảo duy trì độ ẩm trong đất luôn ở trạng thái bão hòa (tốt nhất nên dẫn nước vào rãnh mạ với cao độ nước trong rãnh xấp xỉ bề mặt luống để vừa đảm bảo duy trì độ ẩm trong đất phù hợp cho cây mạ sau gieo vừa giúp giữ ấm cho cây mạ); ngoài ra, trong những ngày trời rét tuyệt đối không bón thúc cây mạ bằng phân đạm, nên sử dụng phân lân hòa loãng với phân chuồng hoai mục để tưới nhằm giúp bộ rễ của cây nhanh chóng phát triển và tăng khả năng chống chịu với trời rét. Trong tuần tới, sâu bệnh hại trên cây mạ không đáng kể.

Cây ăn quả có múi tiếp tục trong giai đoạn chín - thu hoạch - chăm sóc sau thu hoạch. Tuần tới, dự báo khu vực phổ biến có mưa vài nơi nhưng lượng mưa khá thấp (dao động từ 1-9mm) sẽ giúp cho các công tác thu hoạch quả và vệ sinh vườn cây, cắt tỉa cành/nhánh trên những diện tích đã cho thu hoạch thuận lợi. Do đó, tranh thủ những ngày không mưa, trời tạnh ráo, người dân cần nhanh chóng thu hoạch toàn bộ những diện tích quả đã chín; tuy nhiên, dự báo tuần tới trên khu vực có khả năng xuất hiện sương mù và sáng sớm, do đó, việc thu hái không nên thực hiện vào sáng sớm và cần chờ khi lớp sương đã tan hoàn toàn để tránh quả sau khi thu hoạch bị ẩm mốc. Đối với những vườn cây đã cho thu hoạch xong, cần thực hiện cắt tỉa nhằm loại bỏ toàn bộ những cành/nhánh đã già/bị sâu bệnh hại/cành mọc trong tán/cành vô hiệu nhằm giúp tán cây thông thoáng, từ đó hạn chế được sự trú ngụ của các đối tượng sâu bệnh hại, giúp cây tận dụng tối đa ánh sáng về sau, đồng thời giúp giảm tải bớt áp lực nuôi dưỡng để cây tập trung dinh dưỡng nuôi các cành chính. Sau cắt tỉa, sử dụng phân bón giàu đạm và lân để bón thúc cho cây ăn quả có múi sau khi thu hoạch

quả từ 1 tuần - 20 ngày để giúp cây nhanh chóng phục hồi. Tuy nhiên, cũng do lượng mưa dự báo trong tuần tới khá thấp, cần bằng nước trong đất chỉ đạt từ 0-26%, thấp hơn nhu cầu thực tế của cây ăn quả có múi trong các giai đoạn này, do đó, người dân cần tiếp tục tưới thêm nước bổ sung cho cây ăn quả có múi nhằm đảm bảo duy trì độ ẩm trong đất trong khoảng 55-80%; ngoài ra, tiếp tục tủ gốc bằng các loại xác thực vật khô như rơm rạ, thân cây ngô - lạc ... tại những gốc chưa được tủ để giúp giữ ẩm, hạn chế tình trạng bốc thoát hơi và cỏ dại phát triển từ đó tiết kiệm được nguồn nước tưới; đồng thời việc tủ gốc cũng sẽ giúp giữ ẩm cho cây trong những ngày trời rét (dự báo tuần tới trên khu vực trời tiếp tục rét, vùng núi cao có thể có rét đậm - rét hại). Trong tuần tới, cần chú ý một số đối tượng gây hại chủ yếu trên cây ăn quả có múi như: nhóm nhện nhỏ, ruồi đục quả, rệp sáp, bệnh thán thư ...

**Thời gian ban hành bản tin tiếp theo: 16h45 ngày 03/01/2025**  
**Tin phát lúc: 16h45**

**Người chịu trách nhiệm  
ban hành bản tin**

**Phạm Thị Kim Phụng**