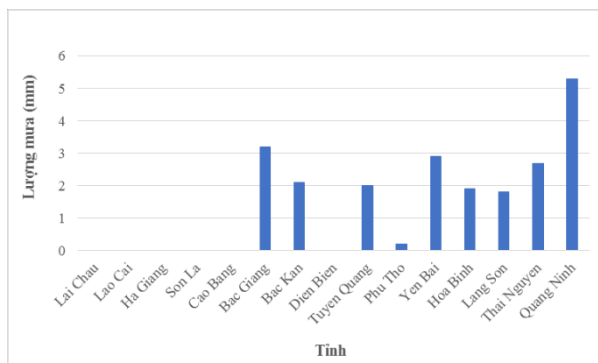
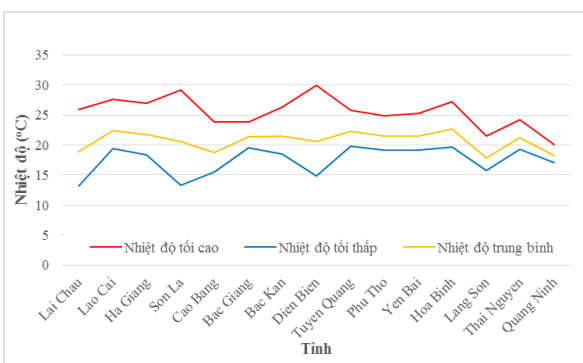


Hà Nội, ngày 09 tháng 2 năm 2024

Số: KNHV-06/TDMB/TCN

**BẢN TIN DỰ BÁO KHÍ TƯỢNG THỦY VĂN PHỤC VỤ NÔNG NGHIỆP
KHU VỰC TRUNG DU MIỀN NÚI PHÍA BẮC
THỜI HẠN TUẦN
(Từ ngày 09/2/2024 đến ngày 15/2/2024)**

1. Thông báo tình hình khí tượng nông nghiệp tuần qua



a) Diễn biến nhiệt độ tuần

b) Diễn biến lượng mưa tuần

Hình 1: Diễn biến nhiệt độ và lượng mưa (từ ngày 02-08/2/2024)

Trong tuần từ ngày 02-08/2/2024, độ ẩm không khí trung bình trong khu vực 78,4%; tích ôn hữu hiệu tuần 82,1°C; bốc thoát hơi tiềm năng 14,9mm; lượng mưa hữu hiệu 1,5mm. Tuần qua, thời tiết trên khu vực phổ biến ít mây-nhiều mây, có mưa, mưa nhỏ vài nơi, sáng sớm có sương mù và sương mù nhẹ rải rác, trưa chiều trời nắng, đêm và sáng sớm trời rét. Nhiệt độ không khí trong tuần dao động trong khoảng 13,2-29,9°C, tổng lượng mưa dao động trong khoảng 0,0-5,3mm.

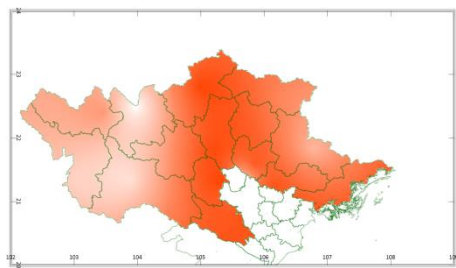
Bảng 1. Tình hình khí tượng nông nghiệp (từ ngày 02-08/2/2024)

Yếu tố	Thời gian		
	3 ngày đầu	4 ngày cuối	Trong tuần
Độ ẩm không khí (%)	80,2	77,1	78,4
Tích ôn hữu hiệu (°C)	35,3	46,8	82,1
ôc thoát hơi tiềm năng (mm)	6,3	8,6	14,9
Mưa hữu hiệu (mm)	0,6	0,8	1,5

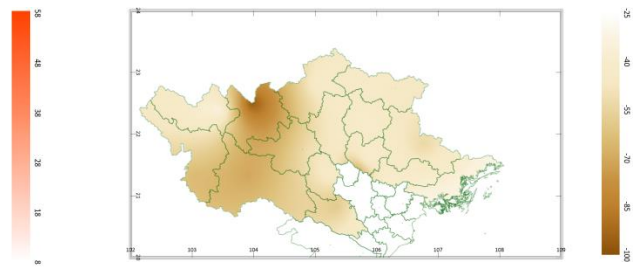
Lúa Đông Xuân sớm phổ biến trong giai đoạn cây - bén rễ hồi xanh - đầu đẻ nhánh; lúa Đông Xuân muộn tiếp tục trong giai đoạn xuống giống gieo mạ - chăm sóc mạ sau gieo - 2-3 lá. Trong khoảng 4 ngày đầu tuần, khu vực ít mây, có mưa vài nơi, sáng sớm có sương mù và sương mù nhẹ rải rác, trưa chiều trời nắng, đêm và sáng trời lạnh đã tạo điều kiện thuận lợi cho công tác làm đất, xuống giống gieo - cấy lúa/mạ và chăm sóc các diện tích lúa/mạ đã xuống giống gieo cấy. Trong khoảng 3 ngày cuối tuần, trời có mưa, mưa nhỏ rải rác với lượng mưa tuy không nhiều nhưng cũng đã góp phần bổ sung thêm độ ẩm cho đất ở nhiều nơi (nhất là những vùng không chủ động được nguồn nước tưới) giúp cho cây trồng nói chung và cây lúa nói riêng phát triển tốt hơn. Tuần qua, các đối tượng như: ốc bươu vàng, chuột, sâu cuốn lá nhỏ... tiếp tục gây hại trên một số diện tích lúa đã cấy trong khu vực.

Cây Vải trong khu vực đang giai đoạn phân hóa mầm hoa - phát triển nụ hoa; một số diện tích trà vải (vải U hồng, Thanh Hà, chính vụ) đã báo hoa và ra hoa. Tuần qua, nền nhiệt độ trên khu vực có xu thế tăng nhẹ, thời tiết ẩm áp, độ ẩm trong không khí liên tục ở mức cao; đồng thời trong khoảng 3 ngày cuối tuần trên khu vực đã xuất hiện mưa, mưa nhỏ nhiều nơi đã khiến cho một số diện tích vải lai Thanh Hà và vải chính vụ có biểu hiện ra lộc. Trong tuần, bọ xít, rệp muội, nhện lông nhung... tiếp tục là những đối tượng gây hại chủ yếu trên cây vải; bên cạnh đó, bệnh sương mai, thán thư đã phát triển và gây hại trong điều kiện thời tiết có sương mù và độ ẩm không khí cao.

2. Dự báo khí tượng nông nghiệp (Từ ngày 09/2/2024 đến ngày 15/2/2024)

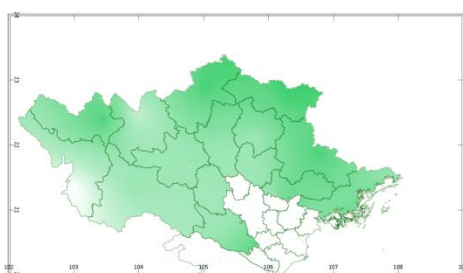


a) Tổng tích ôn hữu hiệu tuần

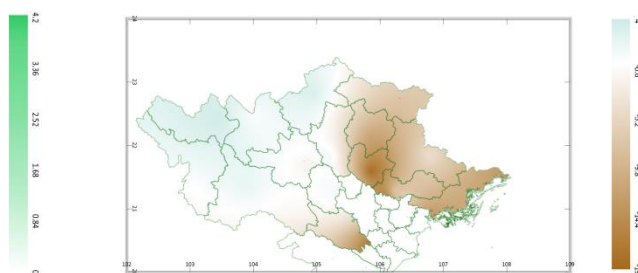


b) Mức độ sai khác so với cùng kỳ năm trước

Hình 2: Bản đồ tổng tích ôn hữu hiệu

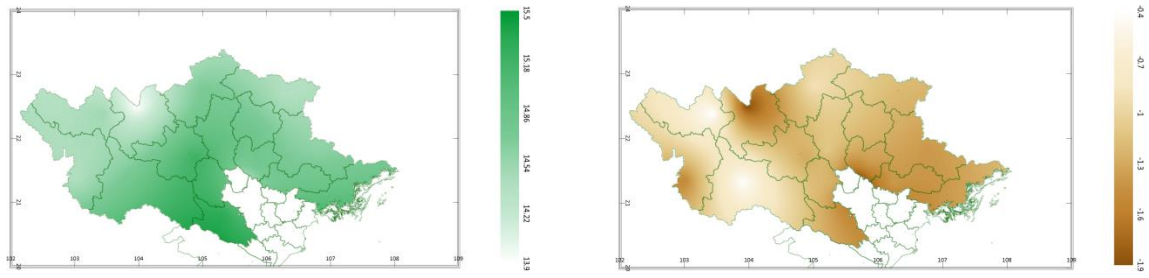


a) Tổng lượng mưa hữu hiệu tuần



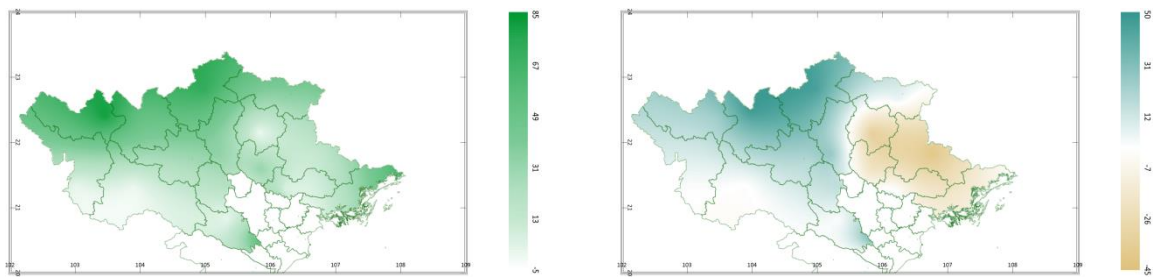
b) Mức độ sai khác so với cùng kỳ năm trước

Hình 3: Bản đồ tổng lượng mưa hữu hiệu



a) Tổng lượng bốc thoát hơi tiềm năng b) Mức độ sai khác so với cùng kỳ năm trước

Hình 4: Bản đồ bốc thoát hơi tiềm năng



a) Cân bằng nước trong đất b) Mức độ sai khác so với cùng kỳ năm trước

Hình 5: Bản đồ cân bằng nước trong đất

Dự báo tuần tới, tích ôn hữu hiệu (tổng nhiệt độ tích lũy) trong 3 ngày đầu tuần dao động trong khoảng 3-22°C, 4 ngày cuối tuần dao động trong khoảng 5-37°C. So với cùng kỳ năm trước, tổng tích ôn hữu hiệu trên toàn khu vực có xu thế thấp hơn cùng kỳ phổ biến từ 30-71°C.

Tổng lượng mưa hữu hiệu dự báo trong 3 ngày đầu dao động trong khoảng 0-4mm, trong 4 ngày tiếp theo dao động trong khoảng 0-1mm. So với cùng kỳ năm trước, tổng lượng mưa hữu hiệu tại phần lớn các tỉnh phía Đông của khu vực có xu thế thấp hơn cùng kỳ từ 2-18mm; Các vùng còn lại trong khu vực có xu thế cao hơn cùng kỳ có thể lên đến 4mm.

Tổng lượng bốc thoát hơi tiềm năng trong tuần dao động trong khoảng 14-15mm. So với cùng kỳ năm trước, tổng lượng bốc thoát hơi tiềm năng trên toàn khu vực có xu thế thấp hơn cùng kỳ phổ biến từ 0,4-1,5mm.

Cân bằng nước trong đất dự báo tuần tới đạt từ 0-82%. So với cùng kỳ năm trước, cân bằng nước trong đất tại các tỉnh Bắc Kạn, Bắc Giang, Thái Nguyên, Lạng Sơn, Quảng Ninh có xu thế thấp hơn cùng kỳ có thể lên đến 40%; Các vùng còn lại trong khu vực, cân bằng nước trong đất có xu thế cao hơn cùng kỳ phổ biến từ 1-48%.

Độ ẩm không khí tuần tới dao động trong khoảng 70-86%.

Bảng 2. Dự báo các đặc trưng khí tượng nông nghiệp tại khu vực

Yếu tố	Thời gian		
	3 ngày đầu	4 ngày cuối	Trong tuần
Độ ẩm không khí (%)	67,0-90,7	67,8-81,8	69,6-85,6
Tích ôn hữu hiệu (°C)	3,0-21,9	4,9-36,5	7,9-57,1
Bốc thoát hơi tiềm năng (mm)	5,9-6,4	8,1-8,9	13,9-15,3
Mưa hữu hiệu (mm)	0,0-4,0	0,0-1,0	0,0-4,0
Cân bằng nước trong đất (%)	0,0-81,7		

3. Cảnh báo khả năng tác động đến sản xuất nông nghiệp

Từ ngày 09-15/2, có mưa, mưa nhỏ vài nơi; trời chuyển rét, có nơi rét đậm, vùng núi cao có khả năng xảy ra rét hại. Nhiệt độ không khí dao động trong khoảng 6-21°C, tổng lượng mưa trong tuần dao động trong khoảng 0-4mm (nguồn: Trung tâm Dự báo KTTV Quốc gia).

Lúa Đông Xuân trà sớm ở giai đoạn cấy - bén rễ hồi xanh - đẻ nhánh; trà muộn tiếp tục trong giai đoạn xuống giống gieo mạ - nhổ cấy. Dự báo tuần tới, khu vực có khả năng có mưa, mưa nhỏ rải rác với tổng lượng mưa hữu hiệu dao động trong khoảng 0-4mm, cân bằng nước trong đất đạt từ 0-82%; đồng thời, trời rét đậm - rét hại, cuối kỳ trời rét. Trong điều kiện thời tiết có rét đậm - rét hại và có mưa không đáng kể, để đảm bảo cho cây lúa sinh trưởng khỏe mạnh, trong quá trình chăm sóc, người dân cần chú ý: Tuyệt đối không xuống giống gieo - cấy trong những ngày nhiệt độ ngoài trời giảm xuống dưới 15°C; Đối với các diện tích lúa đã cấy và mạ đã gieo, cần đảm bảo tưới theo nhu cầu của từng giai đoạn cụ thể (tuyệt đối không để chân ruộng khô nước) để giúp giữ ẩm và đảm bảo cho cây lúa/mạ sinh trưởng khỏe mạnh, tiến hành bón tăng cường lượng phân lân-kali (không bón đạm đơn trong những ngày có rét đậm - rét hại) đối với các diện tích lúa cấy để giúp cây lúa tăng khả năng chống rét, đối với các diện tích mạ cần tiếp tục sử dụng khung vòm nilon để che chắn cho cây mạ chống rét. Đối với những diện tích mạ chưa xuống giống cần bố trí thời điểm xuống giống thích hợp nhằm đảm bảo đúng tiến độ theo khung lịch thời vụ đã đề ra và hạn chế tối đa tình trạng mạ bị chết do rét; Có kế hoạch dự phòng bằng các giống lúa ngắn ngày để dặm lại trong trường hợp các diện tích lúa/mạ đã gieo - cấy trước đó bị chết. Trong tuần tới, cần tiếp tục chú ý ốc bươu vàng, chuột, sâu cuốn lá nhỏ... tiếp tục là những đối tượng gây hại chủ yếu trên cây lúa.

Cây Vải trong tuần tới tiếp tục trong giai đoạn phân hóa mầm hoa - ra hoa. Tuần tới, khu vực có mưa, mưa nhỏ rải rác với tổng lượng mưa hữu hiệu dao động từ 0-4mm, cân bằng nước trong đất đạt từ 0-82%; đồng thời trời

chuyển rét, có nơi rét đậm, rét hại. Đối với các diện tích vải đang trong giai đoạn phân hóa mầm hoa, trong điều kiện trời rét và khô, việc phân hóa mầm hoa trên cây vải sẽ diễn ra thuận lợi; tuy nhiên, nếu khô hạn quá mức sẽ khiến cho cây ngừng sinh trưởng do thiếu nước. Do đó, trong quá trình chăm sóc, người dân cần thường xuyên kiểm tra vườn cây, tại những vùng xảy ra khô hạn quá mức và cây có tình trạng héo lá cần tiến hành tưới thêm nước bổ sung (đặc biệt chú ý các tỉnh Sơn La, Bắc Kạn, Hòa Bình, Điện Biên, Bắc Giang); riêng đối với tỉnh Lai Châu có cân bằng nước trong đất tương đối cao sẽ tạo điều kiện cho cây vải sinh trưởng thuận lợi và có khả năng bật lộc đông nên cần được theo dõi chặt chẽ, trong trường hợp vườn vải bật lộc đông cần tiến hành xử lý cho cây ra hoa đồng loạt. Đối với các diện tích vải đã ra hoa rồi (chùm hoa dài từ 3-5cm) cần tiến hành tỉa bỏ những cành tăm, cành sâu bệnh, cành trong tán để giúp cho cây thông thoáng, hạn chế sâu bệnh hại trú ngụ và giúp cho những cành hoa chính phát triển thuận lợi, hoa ra đồng đều và tăng tỉ lệ đậu quả; sau cắt tỉa cần tiến hành dọn dẹp vệ sinh vườn cây kết hợp rắc vôi bột để phòng trừ nấm bệnh và cải tạo độ PH cho đất. Đối với các trà vải chưa báo hoa, người dân cần thực hiện đồng bộ các biện pháp như: đảm bảo tưới nước đủ ẩm (đặc biệt là những vườn có độ ẩm đất thấp), phun thuốc kích ra hoa đồng loạt, đồng thời khẩn trương tỉa cành để tạo điều kiện cho cây bật mầm hoa sớm. Đối với những vườn ra hoa kẹp lộc, cần tiến hành ngắt bỏ lộc kẹp. Sâu đo, rệp muội, sâu róm, bọ xít, nhện lông nhung, bệnh sương mai, bệnh thán thư,...sẽ là những đối tượng gây hại chủ yếu cần được chú ý trong giai đoạn này. Trong quá trình chăm sóc, người dân cần thường xuyên thăm vườn, kịp thời phát hiện các đối tượng gây hại để có các biện pháp phòng trừ phù hợp.

Thời gian ban hành bản tin tiếp theo: 16h45 ngày 16/2/2024

Tin phát lúc: 16h45

**Người chịu trách nhiệm
ban hành bản tin**

Phạm Thị Kim Phụng