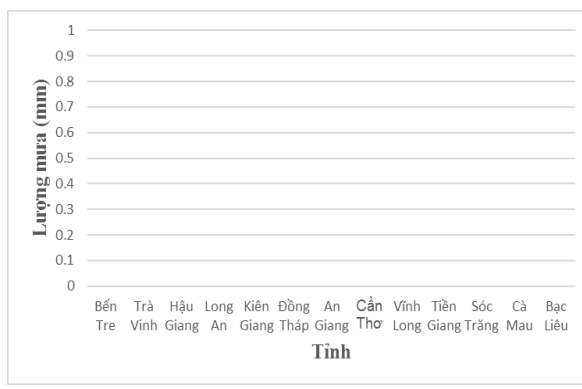
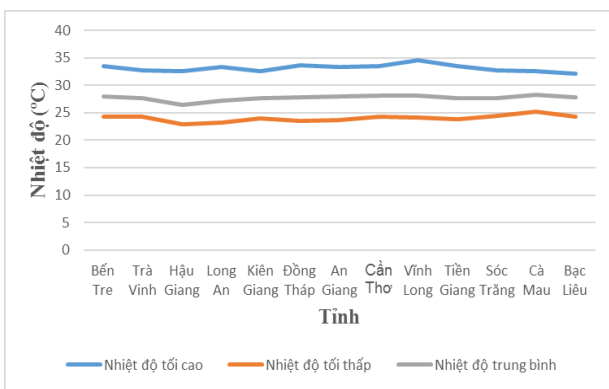


**BẢN TIN DỰ BÁO KHÍ TƯỢNG THỦY VĂN
PHỤC VỤ NÔNG NGHIỆP KHU VỰC ĐỒNG BẰNG SÔNG CỬU LONG
THỜI HẠN TUẦN
(Từ ngày 16/02/2024 đến ngày 22/02/2024)**

1. Thông báo tình hình khí tượng nông nghiệp tuần qua



a) Diễn biến nhiệt độ tuần qua

b) Diễn biến lượng mưa tuần qua

Hình 1: Diễn biến nhiệt độ và lượng mưa tuần (từ ngày 09-15/02/2024)

Trong tuần từ ngày 09-15/02/2024, độ ẩm không khí trong khu vực đạt 68,6%; tích ôn hữu hiệu tuần 130,9°C; lượng bốc thoát hơi tiềm năng 20,0mm; lượng mưa hữu hiệu 0,0mm. Trong tuần qua, khu vực ngày có nắng, có nơi có nắng nóng, không mưa. Nhiệt độ không khí trong tuần dao động trong khoảng 23 - 35°C; tổng lượng mưa trong tuần 0mm.

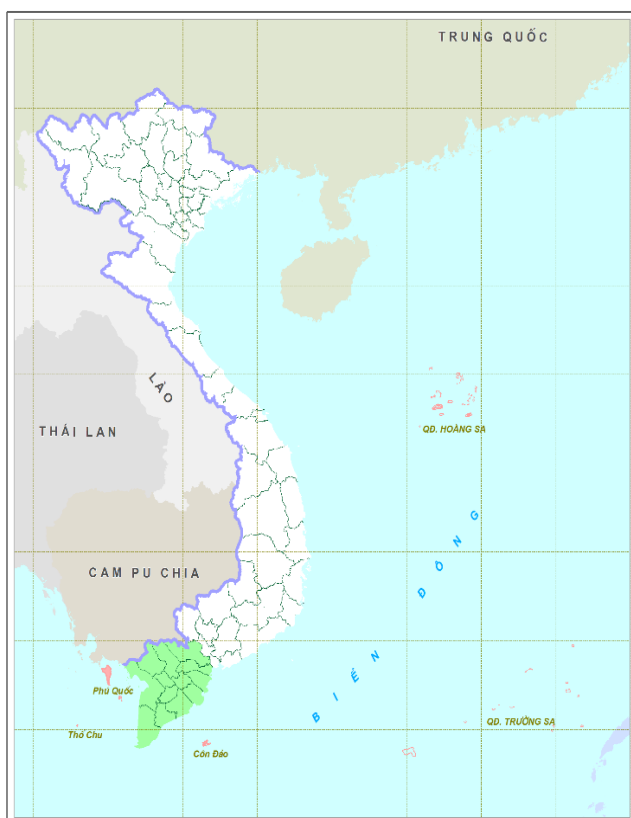
Bảng 1. Tình hình khí tượng nông nghiệp (từ ngày 09-15/02/2024)

| Yếu tố | Thời gian | | |
|------------------------------|------------|-------------|------------|
| | 3 ngày đầu | 4 ngày cuối | Trong tuần |
| Độ ẩm không khí (%) | 69,1 | 68,2 | 68,6 |
| Tích ôn hữu hiệu (°C) | 56,0 | 74,9 | 130,9 |
| Bốc thoát hơi tiềm năng (mm) | 8,5 | 11,5 | 20,0 |
| Mưa hữu hiệu (mm) | 0,0 | 0,0 | 0,0 |

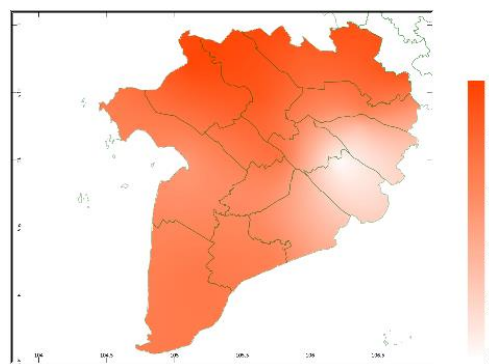
Lúa vụ Đông Xuân tuân qua chủ yếu ở giai đoạn cuối đẻ nhánh – đứng cái – làm đòng. Tuần qua, thời tiết khu vực phổ biến không mưa, ngày nắng, có nơi có nắng nóng nên nhu cầu về nước cũng cấp cho cây lúa không được đảm bảo, đồng thời, đợt xâm nhập mặn gia tăng đầu tuần từ ngày 10-13/02 đã gây ảnh hưởng đến công tác điều tiết nước ngọt phục vụ tưới cho lúa. Rầy nâu, cháy bìa lá, rầy phấn trắng, muỗi hành,... tiếp tục gia tăng mức độ gây hại cho lúa.

Cây xoài đang trong giai đoạn đậu quả - quả non. Thời tiết khu vực đang trong thời kỳ cao điểm của mùa khô, không mưa nhiều tuần nay đã gây thiếu nước cho cây xoài, cùng với đợt xâm nhập mặn tăng cao ở cửa sông Cửu Long từ 10-13/02 đã tác động đến vấn đề dự trữ nguồn nước ngọt tưới tiêu cho cây xoài, ảnh hưởng đến quá trình đậu quả-nuôi quả, gây rụng quả non trên diện rộng. Sâu bệnh gây hại chủ yếu trên cây xoài tuần qua là: nhện đỏ, sâu đục quả, rệp sáp,...

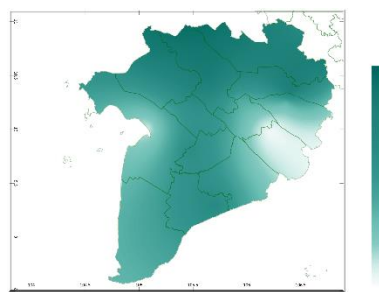
2. Dự báo khí tượng nông nghiệp (Từ ngày 16/02/2024 đến ngày 22/02/2024)



Hình 2: Bản đồ vị trí khu vực dự báo

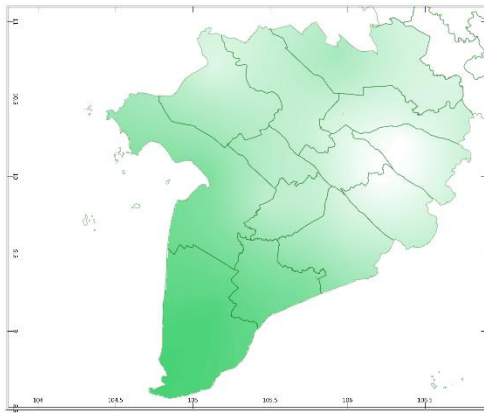


a) Tổng tích ôn hữu hiệu tuần

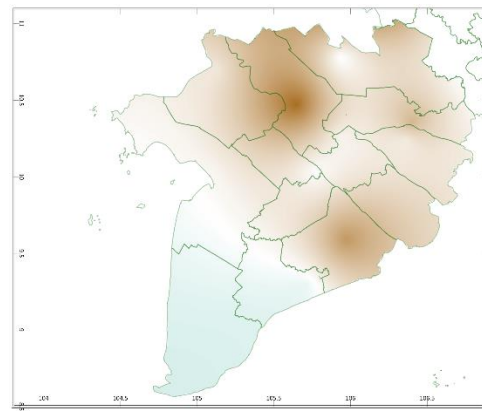


b) Mức độ sai khác so với cùng kỳ năm trước

Hình 3: Bản đồ tổng tích ôn hữu hiệu

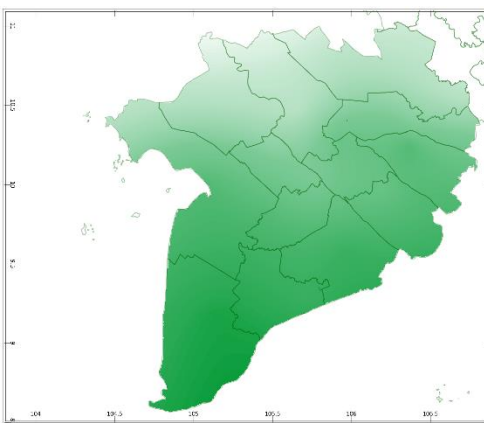


a) Tổng lượng mưa hữu hiệu tuần

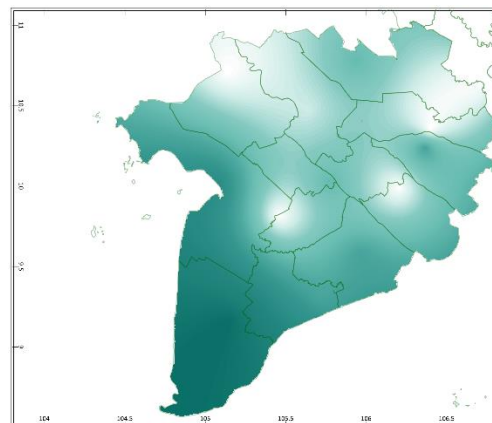


b) Mức độ sai khác so với cùng kỳ năm trước

Hình 4: Bản đồ tổng lượng mưa hữu hiệu

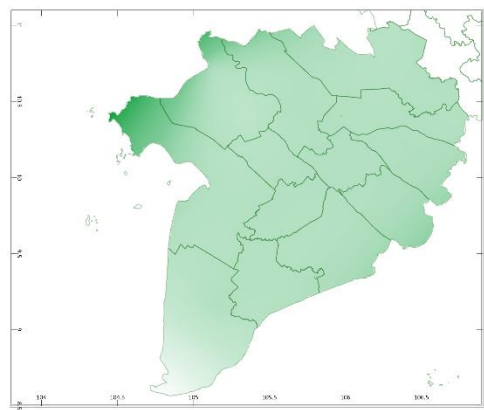


a) Tổng lượng bốc thoát hơi tiềm năng

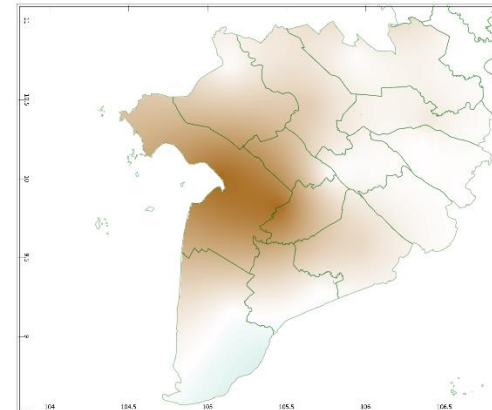


b) Mức độ sai khác so với cùng kỳ năm trước

Hình 5: Bản đồ bốc thoát hơi tiềm năng



a) Cân bằng nước trong đất



b) Mức độ sai khác so với cùng kỳ năm trước

Hình 6: Bản đồ cân bằng nước trong đất

Dự báo tuần tới, tích ôn hữu hiệu (tổng nhiệt độ tích lũy) dự báo trong 03 ngày đầu tuần dao động trong khoảng 52 - 58°C, tích ôn hữu hiệu dự báo trong 04 ngày sau dao động trong khoảng 71 - 78°C. So với cùng kỳ năm trước, tổng tích ôn hữu hiệu tại tất cả các tỉnh trên khu vực có xu thế cao hơn, dao động trong khoảng từ 1,5-12°C.

Tổng lượng mưa hữu hiệu dự báo 03 ngày đầu ở mức khoảng 0 - 2mm, trong 04 ngày cuối dao động trong khoảng 0 - 5mm. So với cùng kỳ năm trước, tổng lượng mưa hữu hiệu tại các tỉnh Cà Mau, Bạc Liêu, vùng tiếp giáp tỉnh Cà Mau của tỉnh Kiên Giang có xu thế cao hơn, ở mức 10mm; Các tỉnh còn lại trong khu vực có xu thế thấp hơn so với cùng kỳ giao động từ 2-50mm.

Cân bằng nước trong đất dự báo tuần tới ở mức 0%. So với cùng kỳ năm trước, cân bằng nước trong đất tại hầu hết các tỉnh trên khu vực có xu thế thấp hơn, dao động từ 4,4-46%; Chỉ riêng vùng rìa phía nam của tỉnh Cà Mau có xu thế cao hơn ở mức 6%.

Tổng lượng bốc thoát hơi tiềm năng dao động trong khoảng 21mm. So với cùng kỳ năm trước, lượng bốc thoát hơi tiềm năng tại tất cả các tỉnh trên khu vực có xu thế cao hơn, dao động trong khoảng từ 0,1-1,05mm.

Độ ẩm không khí tuần tới dao động trong khoảng 70 - 85%.

Bảng 2: Dự báo các đặc trưng khí tượng nông nghiệp tại khu vực

| Yếu tố | Thời gian | | |
|------------------------------|------------|-------------|-------------|
| | 3 ngày đầu | 4 ngày cuối | Trong tuần |
| Độ ẩm không khí (%) | 65,7-85,0 | 71,5-85,3 | 69,9-85,1 |
| Tích ôn hữu hiệu (°C) | 51,6-58,2 | 71,1-78,0 | 122,7-136,2 |
| Bốc thoát hơi tiềm năng (mm) | 8,7-9,0 | 11,9-12,3 | 20,6-21,3 |
| Mưa hữu hiệu (mm) | 0,0-2,0 | 0,0-5,0 | 0,0-7,0 |
| Cân bằng nước trong đất (%) | 0,0 - 0,0 | | |

3. Cảnh báo khả năng tác động đến sản xuất nông nghiệp

Dự báo tuần tới, trên khu vực ĐBSCL, từ ngày 16-22/02, đêm không mưa, ngày nắng. Nhiệt độ không khí dự báo dao động trong khoảng 25- 34°C, tổng lượng mưa dự báo dao động trong khoảng 0 - 7mm (*Nguồn: TT DB KTTV QG*).

Lúa Đông Xuân trong giai đoạn đứng cái – làm đòng. Dự báo tuần tới, khu vực ngày nắng, có nơi nắng nóng, nhiệt độ dao động trong khoảng 35-34°C, nhiều nơi trên khu vực tiếp tục không mưa, với tổng lượng mưa hữu hiệu tuần dự báo ở mức 0-7mm, cân bằng nước trong đất ở mức 0% (mức độ đáp ứng nước cho cây lúa trong giai đoạn này không được đảm bảo). Đồng thời, độ mặn trên các khu vực cửa sông có xu hướng gia tăng và diễn biến phức tạp, vì vậy, người dân cần thường xuyên theo dõi, cập nhật thông tin tình hình xâm nhập mặn; tăng cường công tác thủy lợi, dự trữ nguồn nước ngọt; củng cố đê bao, bờ bao quanh ruộng để ngăn ngừa nước mặn xâm nhập; điều tiết tưới nước khoa học, hợp lý, tiết kiệm, đảm bảo đủ nước cho lúa sinh trưởng khi lúa bước sang giai đoạn đứng cái - làm đòng, cần duy trì mực nước trên ruộng khoảng 5-7cm để cây lúa sinh trưởng khỏe mạnh. Bên cạnh việc bổ sung nước, dinh dưỡng trong thời kỳ này cũng rất quan trọng, cần tiến

hành bón thúc đón đòng để tạo điều kiện cho cây lúa đảm bảo được số hạt trên bông nhiều, hạt chắc trên bông cao, là cơ sở cho việc tăng năng suất của cây trồng. Điều kiện thời tiết nắng nóng như hiện nay sẽ tạo điều kiện cho sâu bệnh hại gia tăng mật số và tỷ lệ nhiễm trên lúa, cần lưu ý: rầy nâu, rầy phấn trắng, sâu cuốn lá, bệnh đạo ôn, cháy bìa lá,... Cần thăm đồng thường xuyên, bón phân cân đối giữa đạm và kali, tăng cường phân hữu cơ (không nên bón thừa phân đạm) để cây lúa tăng đề kháng, khi phát hiện các đối tượng gây hại cần sử dụng thuốc BVTV nằm trong danh mục quy định để phun phòng trừ (khi phun thuốc trừ rầy chú ý phun gần gốc lúa để thuốc tiếp xúc trực tiếp với rầy)

Cây xoài tuần tới ở giai đoạn đậu quả - nuôi quả, độ ẩm đất thích hợp cho cây xoài sinh trưởng và phát triển trong giai đoạn này dao động trong khoảng từ 55-70%. Dự báo tuần tới, khu vực tiếp tục nắng nóng, không mưa, cân bằng nước trong đất ở mức 0%, không đáp ứng đủ độ ẩm đất cho nhu cầu nước của cây xoài; đồng thời, xâm nhập mặn vào sâu các cửa sông có thể xảy ra thiếu nước ngọt cục bộ. Do đó, người dân nên thường xuyên cập nhật thông tin về dự báo tình hình xâm nhập mặn, nồng độ mặn trên các sông, rạch để có hướng xử lý kịp thời, ngăn chặn nước mặn xâm nhập vào vườn cây, dự trữ nước ngọt để tưới đủ ẩm cho xoài sinh trưởng; sử dụng hệ thống tưới tiết kiệm, khi tưới phải đều và đủ nước, mỗi lần tưới không nên cách quá 5-7 ngày, nếu không sẽ dễ gây “sốc” cho cây làm rụng trái non hàng loạt. Đồng thời, tia cành, tạo tán, tỉa bớt hoa và quả kém chất lượng để giảm nhu cầu nước của cây; tủ gốc giữ ẩm cho cây bằng lá dừa nước, rơm rạ, lục bình, cỏ khô,...; bón phân lân, vôi để hạn chế sự thu hút các ion Cl, Ca vào trong cây. Sâu bệnh cần lưu ý trên cây xoài trong giai đoạn này: nhện đỏ, bọ trĩ, rệp sáp,... thăm vườn thường xuyên, vệ sinh vườn xoài, tiến hành loại bỏ bộ phận của cây bị sâu bệnh, những cành già không cho quả nằm khuất trong tán cây để hạn chế nơi trú ngụ của sâu bệnh; nếu nguồn nước trong vườn tốt, phun nước bằng vòi phun áp lực cao lên tán cây sẽ hạn chế sâu hại; sử dụng thuốc BVTV phòng trừ hiệu quả, phun kỹ quả trước khi bao để tránh sâu bệnh phát triển trong túi bao quả (lưu ý sử dụng luân phiên các hoạt chất thuốc BVTV khác nhau để tránh tình trạng kháng thuốc).

Thời gian ban hành bản tin tiếp theo: 16h45 ngày 23/02/2024

Tin phát lúc: 16h45

**Người chịu trách nhiệm
ban hành bản tin**

Phạm Thị Kim Phụng