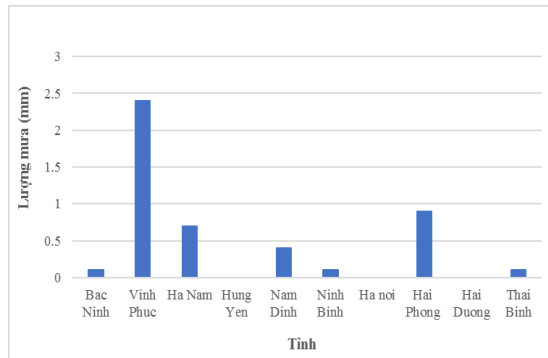
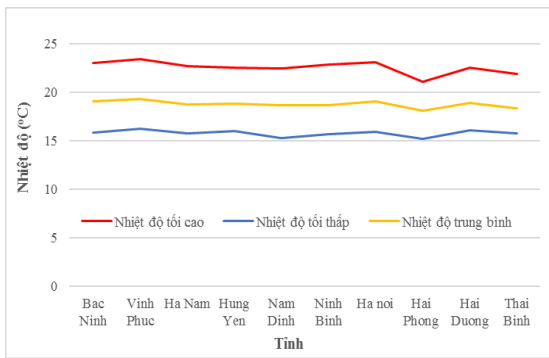


**BẢN TIN DỰ BÁO KHÍ TƯỢNG THỦY VĂN
PHỤC VỤ NÔNG NGHIỆP KHU VỰC ĐỒNG BẰNG SÔNG HỒNG
THỜI HẠN TUẦN**

(Từ ngày 16/2/2024 đến ngày 22/2/2024)

1. Thông báo tình hình khí tượng nông nghiệp tuần qua



a) Diễn biến nhiệt độ tuần

b) Diễn biến lượng mưa tuần

Hình 1: Diễn biến nhiệt độ và lượng mưa (từ ngày 09-15/2/2024)

Trong tuần từ ngày 09-15/02/2024, độ ẩm không khí trung bình trong khu vực 74,5%; tích ôn hữu hiệu tuần 68,3°C; bốc thoát hơi tiềm năng 15,5mm; lượng mưa hữu hiệu 0,5mm. Từ ngày 09-11/2, khu vực có mây, có mưa, mưa nhỏ rải rác, trời rét - rét đậm, có nơi rét hại. Từ ngày 12-15/2, khu vực ít mây - có mây, có mưa vài nơi, đêm và sáng sớm trời rét; từ ngày 12-13/2 trưa chiều trời hửng nắng. Nhiệt độ không khí trong tuần dao động trong khoảng 15,2-23,4°C, tổng lượng mưa dao động trong khoảng 0,0-2,4mm.

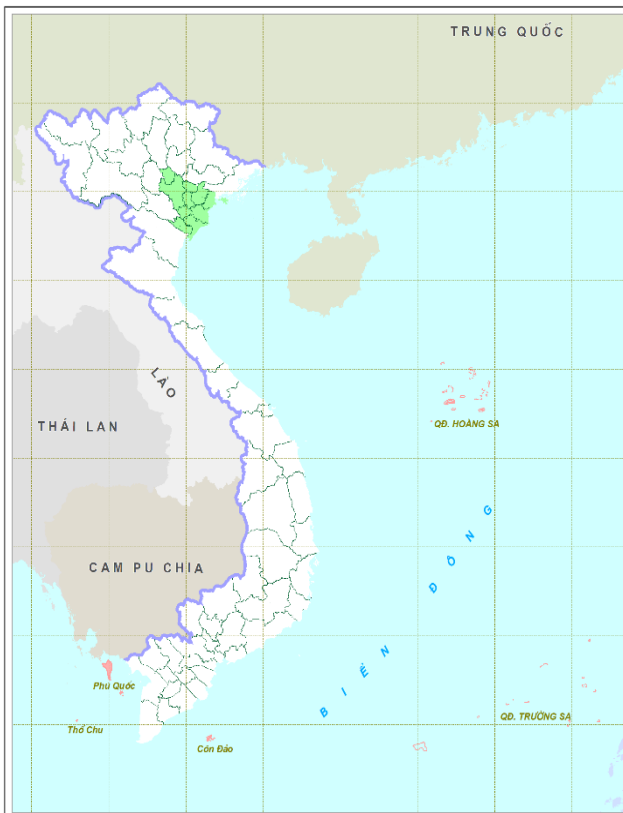
Bảng 1. Tình hình khí tượng nông nghiệp (từ ngày 09-15/2/2024)

Yếu tố	Thời gian		
	3 ngày đầu	4 ngày cuối	Trong tuần
Độ ẩm không khí (%)	65,9	80,9	74,5
Tích ôn hữu hiệu (°C)	22,6	45,7	68,3
Bốc thoát hơi tiềm năng (mm)	6,2	9,3	15,5
Mưa hữu hiệu (mm)	0,4	0,1	0,5

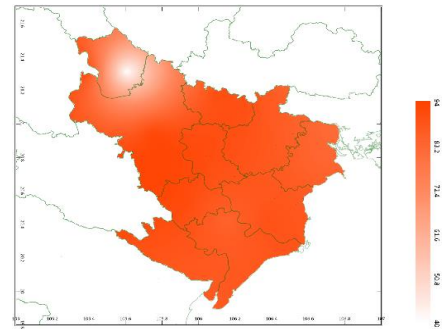
Tuần qua, lúa vụ Đông Xuân phổ biến trong giai đoạn cây - bén rễ hồi xanh - đẻ nhánh. Trong tuần, khu vực có mưa nhỏ rải rác nhưng lượng mưa không đáng kể làm cho một số diện tích lúa đã cấy xảy ra tình trạng thiếu nước, nhất là những vùng chưa chủ động được nguồn nước tưới (một số diện tích lúa đã khô mặt ruộng). Đồng thời, trong 3 ngày đầu tuần, trên khu vực trời rét - rét đậm, có nơi có rét hại ảnh hưởng đến tiến độ gieo cấy lúa Đông Xuân bị chậm lại. Trong khoảng 4 ngày cuối tuần, nền nhiệt độ có xu thế tăng dần lên, ngày có nắng đã tạo điều kiện thuận lợi cho công tác cấy lúa và chăm sóc các diện tích lúa sau cấy được thuận lợi hơn. Trong tuần, ốc bươu vàng, chuột, sâu cuốn lá nhỏ, bệnh nghệt rễ... tiếp tục là các đối tượng gây hại chủ yếu trên cây lúa.

Cây ngô Xuân trong giai đoạn mới trồng - cây con. Trong tuần, từ ngày 09-11/2, thời tiết trên khu vực phổ biến có mây, có mưa, mưa nhỏ rải rác, trời rét - rét đậm, có nơi rét hại khiến cho cây ngô sinh trưởng kém hơn, đồng thời công tác xuống giống gieo trồng cây ngô đã trồng gặp nhiều khó khăn. Từ ngày 12/2 trở về cuối tuần, nền nhiệt độ trên khu vực có xu thế tăng, nhiều ngày trưa chiều trời có nắng đã giúp cho công tác xuống giống gieo trồng và chăm sóc các diện tích ngô đã trồng diễn ra dễ dàng hơn. Tuy nhiên, do lượng mưa trong tuần và từ nhiều tuần trở lại đây liên tục ở mức thấp đã khiến cho độ ẩm trong đất tại nhiều nơi có xu thế giảm mạnh, một số nơi đứng trước nguy cơ khô hạn khiến cho cây ngô sinh trưởng kém hơn (nhất là những vùng thường xuyên gặp khó khăn về nguồn nước). Tuần qua, sâu keo mùa thu, sâu xám, bệnh huyết dụ, bệnh bạch tạng... tiếp tục là những đối tượng gây hại chủ yếu trên cây ngô.

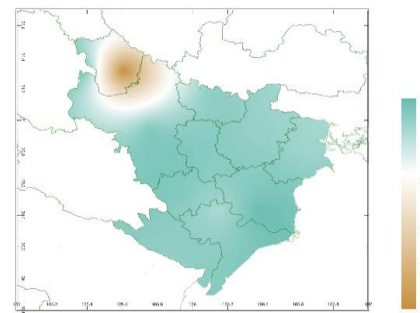
2. Dự báo khí tượng nông nghiệp (Từ ngày 16/2/2024 đến ngày 22/2/2024)



Hình 2: Bản đồ vị trí khu vực dự báo

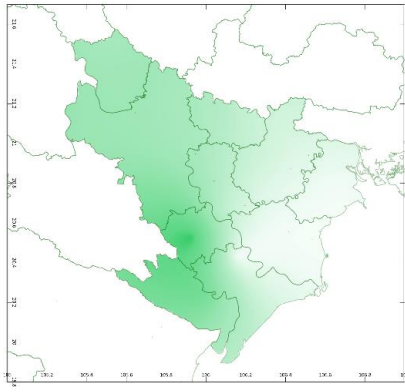


a) Tổng tích ôn hữu hiệu tuần

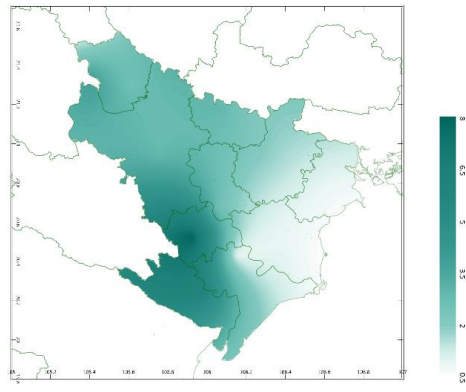


b) Mức độ sai khác so với cùng kỳ năm trước

Hình 3: Bản đồ tổng tích ôn hữu hiệu tuần

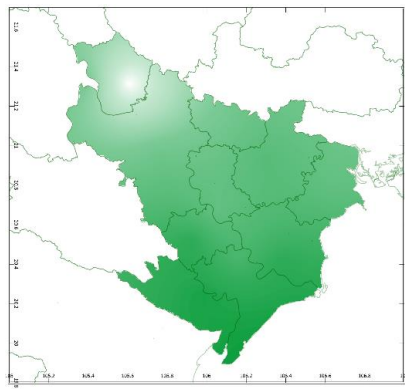


a) Tổng lượng mưa hữu hiệu tuần

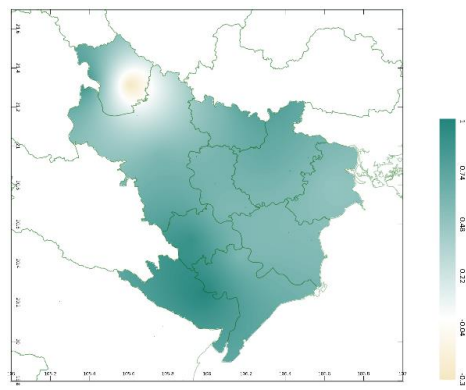


b) Mức độ sai khác so với cùng kỳ năm trước

Hình 4: Bản đồ tổng lượng mưa hữu hiệu tuần

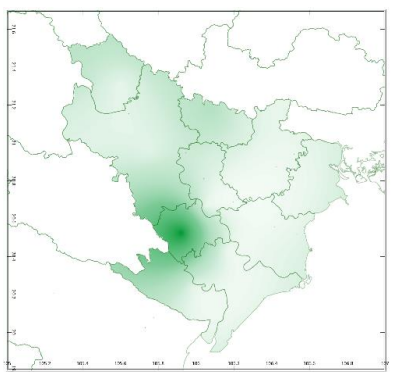


a) Tổng lượng bốc thoát hơi tiềm năng

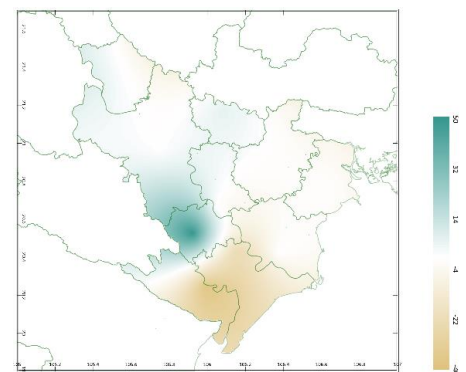


b) Mức độ sai khác so với cùng kỳ năm trước

Hình 5: Bản đồ bốc thoát hơi tiềm năng tuần



a) Cân bằng nước trong đất



b) Mức độ sai khác so với cùng kỳ năm trước

Hình 6: Bản đồ cân bằng nước trong đất tuần

Dự báo tuần tới, tích ôn hữu hiệu (tổng nhiệt độ tích lũy) trong 03 ngày đầu tuần dao động trong khoảng 14-36°C, tích ôn hữu hiệu 04 ngày sau dao động trong khoảng 26-57°C. So với cùng kỳ năm trước, tổng tích ôn hữu hiệu tại

phần lớn tỉnh Vĩnh Phúc có xu thế thấp hơn cùng kỳ khoảng 36°C, các vùng còn lại trong khu vực có xu thế cao hơn cùng kỳ từ 11-20°C.

Tổng lượng mưa hữu hiệu dự báo trong 03 ngày đầu dao động trong khoảng 0-6mm, trong 04 ngày tiếp theo tổng lượng mưa hữu hiệu dao động trong khoảng 0-3mm. So với cùng kỳ năm trước, tổng lượng mưa hữu hiệu trên toàn khu vực có xu thế cao hơn cùng kỳ từ 0,9-8,0mm.

Tổng lượng bốc thoát hơi tiềm năng trong tuần dao động trong khoảng 16-18mm. So với cùng kỳ năm trước, tổng lượng bốc thoát hơi tiềm năng tại phần lớn tỉnh Vĩnh Phúc có xu thế thấp hơn cùng kỳ khoảng 0,3mm, các vùng còn lại trong khu vực có xu thế cao hơn cùng kỳ từ 0,5-1,0mm.

Cân bằng nước trong đất dự báo tuần tới đạt 0-60%. So với cùng kỳ năm trước, cân bằng nước trong đất tại các tỉnh phía Nam của khu vực có xu thế thấp hơn cùng kỳ từ 1-35%, các vùng còn lại trong khu vực có xu thế cao hơn cùng kỳ từ 1-50%.

Độ ẩm không khí tuần tới dao động trong khoảng 77-88%.

Bảng 2: Dự báo các đặc trưng khí tượng nông nghiệp tại khu vực

Yếu tố	Thời gian		
	3 ngày đầu	4 ngày cuối	Trong tuần
Độ ẩm không khí (%)	76,0-88,3	77,0-87,8	76,6-88,0
Tích ôn hữu hiệu (°C)	14,0-35,9	26,3-56,9	40,3-92,1
Bốc thoát hơi tiềm năng (mm)	6,6-7,3	9,2-10,2	15,9-17,5
Mưa hữu hiệu (mm)	0,0-6,0	0,0-3,0	1,0-8,0
Cân bằng nước trong đất (%)	0,0-60,4		

3. Cảnh báo khả năng tác động đến sản xuất nông nghiệp

Từ ngày 16-21/2 có mưa nhỏ vài nơi, sáng sớm có sương mù và sương mù nhẹ rải rác, trưa chiều trời nắng; đêm và sáng trời lạnh. Khoảng ngày 22/2, khả năng có mưa, mưa rào rải rác, trời chuyển rét. Nhiệt độ không khí trong tuần dao động trong khoảng 12-27°C; tổng lượng mưa dao động trong khoảng 1-8mm (nguồn: Trung tâm DBKTTV Quốc gia).

Lúa Đông Xuân tiếp tục trong giai đoạn cấy - bén rễ hồi xanh - đẻ nhánh. Dự báo tuần tiếp theo nền nhiệt độ hầu hết các ngày trong tuần trên khu vực có

xu thế tăng nhẹ, trời có nắng sẽ tạo điều kiện thuận lợi cho công tác gieo cấy lúa và chăm sóc các diện tích lúa đã cấy. Do đó, đối với các diện tích lúa đã cấy, cần tập trung chăm sóc, bón thúc lần 1 cho các diện tích lúa đã bước sang giai đoạn bén rễ hồi xanh và bón thúc lần 2 sau thời gian bón thúc lần 1 từ 5-7 ngày nhằm giúp cung cấp đầy đủ dinh dưỡng cho cây lúa giai đoạn đẻ nhánh (đảm bảo đẻ nhánh khỏe, đẻ nhánh tập trung và tăng các nhánh hữu hiệu); đối với các diện tích lúa chưa cấy, người dân cần đẩy nhanh công tác làm đất và cấy lúa nhằm đảm bảo hoàn thành dứt điểm việc cấy lúa trong tháng 2. Tuy nhiên, tuần tới dự báo khu vực có khả năng xảy ra mưa nhỏ ở một vài nơi, với tổng lượng mưa hữu hiệu không đáng kể (dao động trong khoảng 1-8mm), trong điều kiện thời tiết nhiều tuần trở lại đây khu vực gần như không có mưa hoặc có mưa không đáng kể, độ ẩm trong đất có xu thế giảm mạnh, cân bằng nước trong đất dự báo tuần tới dao động từ 0-59%, cây lúa sinh trưởng kém do thiếu nước (một số diện tích lúa đã xảy ra tình trạng vàng lá, còi cọc); do đó, cần chú ý lấy nước theo kế hoạch, chủ động tích trữ nước (theo thông báo từ Bộ NN&PTNT trong tuần tới sẽ có đợt lấy nước đở ải lần 2 để phục vụ gieo cấy và tích trữ nước để tưới dưỡng cho cây trồng kéo dài từ 0h ngày 18/2 đến 24h ngày 21/2) để tiến hành tưới bổ sung cho cây lúa nhằm đảm bảo duy trì mực nước trong ruộng khoảng 3cm (đặc biệt là đối với các diện tích lúa đã bước sang giai đoạn hồi xanh - đẻ nhánh); đồng thời cần tăng cường gia cố bờ vùng, bờ thửa nhằm đảm bảo chống thất thoát nước trên các diện tích đã được cấp đủ nước. Ngoài ra, tuần tới, dự báo khu vực có khả năng xảy ra sương mù và sương mù nhẹ rải rác, độ ẩm không khí ở nhiều nơi ở mức cao sẽ là điều kiện thuận lợi cho bệnh đạo ôn lá trên lúa phát triển và gây hại cho cây lúa (đặc biệt là các diện tích lúa đã bước sang giai đoạn đẻ nhánh); do đó, người dân cần thường xuyên kiểm tra đồng ruộng, khi phát hiện bệnh cần ngưng bón đạm và phân bón qua lá sau đó sử dụng ngay thuốc BVTV nằm trong danh mục quy định theo nguyên tắc “4 đúng: đúng thuốc, đúng lúc, đúng liều lượng và nồng độ, đúng cách”, trong trường hợp ruộng lúa bị bệnh nặng cần phun nhắc lại lần hai sau lần một 3-5 ngày để đạt hiệu quả tối đa.

Cây ngô Xuân tiếp tục trong giai đoạn gieo trồng - mọc mầm - cây con 4 lá. Trong giai đoạn này, cây ngô cần độ ẩm đất trong khoảng 60-70% để sinh trưởng. Dự báo tuần tới, khu vực có mưa vài nơi nhưng không đáng kể, tổng lượng mưa hữu hiệu dao động trong khoảng 1-8mm, cân bằng nước trong đất đạt từ 0-60%. Đối với tỉnh Hà Nam, cân bằng nước trong đất trong tuần tới dự báo đạt khoảng 60%, cơ bản phù hợp cho cây ngô trong giai đoạn này sinh trưởng và phát triển bình thường. Đối với các tỉnh còn lại, cân bằng nước trong

đất chỉ đạt từ 0-14%, thấp hơn nhiều so với nhu cầu của cây ngô. Do đó, đối với các tỉnh này, người dân cần chú ý tưới thêm nước bổ sung nhằm đảm bảo duy trì độ ẩm trong đất từ 60-70% để cây ngô sinh trưởng khỏe mạnh, tránh để đất quá khô, thời gian nảy mầm kéo dài, hạt lạc nằm trong đất quá lâu, hạt giống dễ bị biến chất và cây mầm dễ bị chết héo; trong khi tưới cần chú ý tiến hành tỉa dặm để đảm bảo mật độ hợp lý trong ruộng khi cây đạt từ 2-3 lá thật, khi cây đạt từ 4-5 lá thật tiến hành tỉa bỏ bớt những cây thừa (mỗi gốc chỉ giữ lại 1 cây khỏe mạnh) kết hợp xới xáo làm cỏ vun nhẹ gốc và bón thúc lần 1 cho cây ngô. Bên cạnh đó, trong tuần tới, dự báo thời tiết trên khu vực có xu thế tăng, trưa chiều trời có nắng sẽ tạo điều kiện thuận lợi cho công tác gieo trồng và chăm sóc các diện tích ngô sau gieo; do đó, người dân cần tranh thủ thời tiết thuận lợi để đẩy nhanh tiến độ xuống giống gieo trồng nhằm đảm bảo tiến độ theo đúng với khung lịch thời vụ đã đề ra. Cần chú ý các đối tượng sâu bệnh có khả năng gây hại gia tăng trong điều kiện thời tiết ẩm áp như sâu xám, sâu keo mùa thu, bệnh huyết dụ...

Thời gian ban hành bản tin tiếp theo: 16h45 ngày 23/2/2024

Tin phát lúc: 16h45

**Người chịu trách nhiệm
ban hành bản tin**



Phạm Thị Kim Phụng