

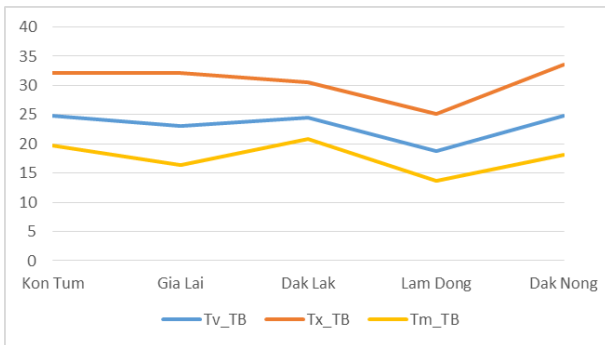
Hà Nội, ngày 01 tháng 03 năm 2024

Số: KNHV-09/TAYN/TTCN

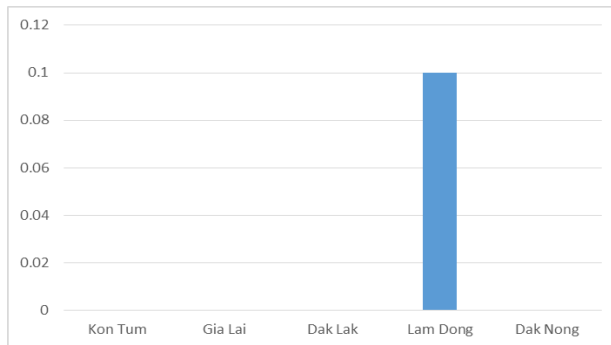
**BẢN TIN DỰ BÁO KHÍ TƯỢNG THỦY VĂN  
PHỤC VỤ NÔNG NGHIỆP KHU VỰC TÂY NGUYÊN  
THỜI HẠN TUẦN**

(Từ ngày 01/03/2024 đến ngày 07/03/2024)

**1. Thông báo tình hình khí tượng nông nghiệp tuần qua**



a) Diễn biến nhiệt độ tuần



b) Diễn biến tổng lượng mưa tuần

Hình 1: Biểu đồ diễn biến nhiệt độ và tổng lượng mưa (từ ngày 23 - 29/02/2024)

Trong tuần từ ngày 23 - 29/02/2024, độ ẩm không khí trung bình trong khu vực đạt 68,2%; tích ôn hữu hiệu tuần 99,3°C; bốc thoát hơi tiềm năng 19,8mm; lượng mưa hữu hiệu 0,0mm. Trong tuần qua, khu vực Tây Nguyên ngày có nắng, tổng lượng mưa không đáng kể dao động trong khoảng 0,0 - 0,1mm, nhiệt độ không khí trong tuần dao động từ 13,7 - 33,5°C.

Bảng 1. Tình hình khí tượng nông nghiệp (từ ngày 23 - 29/02/2024)

Yếu tố	Thời gian		
	3 ngày đầu	4 ngày cuối	Trong tuần
Độ ẩm không khí (%)	64,4	71,1	68,2
Tích ôn hữu hiệu (°C)	43,3	56,0	99,3
Bốc thoát hơi tiềm năng (mm)	8,4	11,4	19,8
Mưa hữu hiệu (mm)	0,0	0,0	0,0

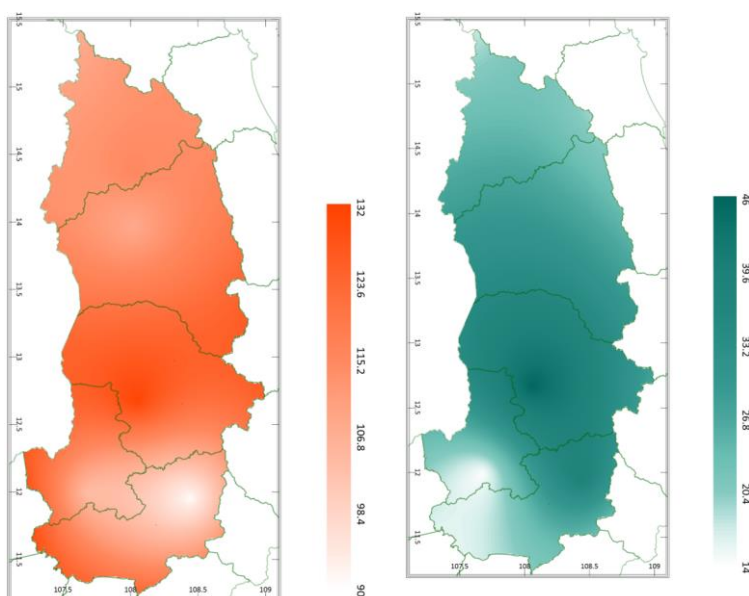
Cây cà phê trong giai đoạn ra hoa. Thời tiết khu vực Tây Nguyên nắng nóng, không có mưa trong nhiều tuần qua dẫn đến tình trạng khô hạn tại một số diện tích cà phê, gây hiện tượng héo lá, hoa bị khô, thiếu nước. Ngoài ra, thời tiết tuần qua thuận lợi cho bệnh khô cành phát sinh gây hại gia tăng, phân bố chủ yếu tại tỉnh Gia Lai, Đắk Lắk, Lâm Đồng; bệnh gỉ sắt gây hại cục bộ, phân bố chủ yếu tại Lâm Đồng, Gia Lai, Đắk Lắk.

Tuần qua, cây điều chủ yếu trong giai đoạn quả non - nuôi quả - chín- thu hoạch. Thời tiết khu vực Tây Nguyên tuần qua ngày nắng, có nơi nắng nóng, hầu như không có mưa trong nhiều tuần qua dẫn đến tình trạng khô hạn tại một số diện tích trồng điều, gây hiện tượng héo lá, thiếu nước, rụng quả. Tuy nhiên, thời tiết nắng ráo đã tạo điều kiện thuận lợi cho công tác thu hoạch và bảo quản hạt điều trong khu vực. Ngoài ra, thời tiết thuận lợi cho bệnh thán thư và bọ xít muỗi gây hại gia tăng, bệnh phân bố chủ yếu tại Lâm Đồng, Gia Lai, Đắk Lắk.

## 2. Dự báo khí tượng nông nghiệp (Từ ngày 01/03/2024 đến ngày 07/03/2024)



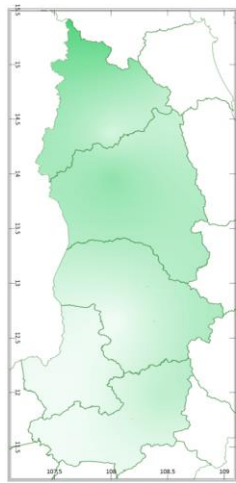
Hình 1: Bản đồ vị trí khu vực dự báo



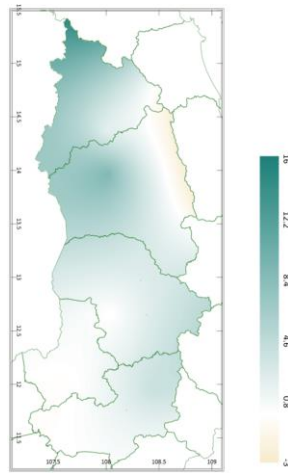
a) Tổng tích ôn hữu hiệu tuần

b) Mức độ sai khác so với cùng kỳ năm trước

Hình 2: Bản đồ tổng tích ôn hữu hiệu

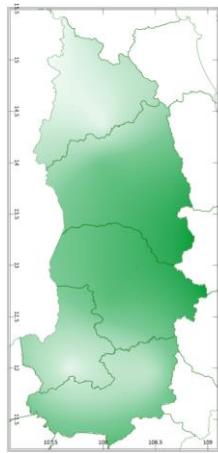


a) Tổng lượng mưa hữu hiệu tuần

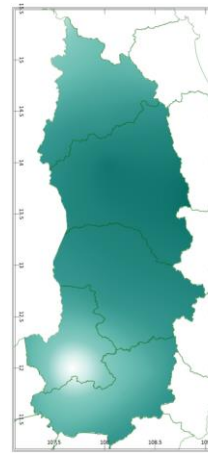


b) Mức độ sai khác so với cùng kỳ năm trước

Hình 3: Bản đồ tổng lượng mưa hữu hiệu

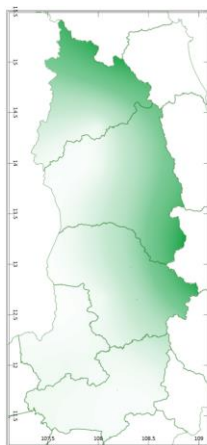


a) Tổng lượng bốc thoát hơi tiềm năng tuần

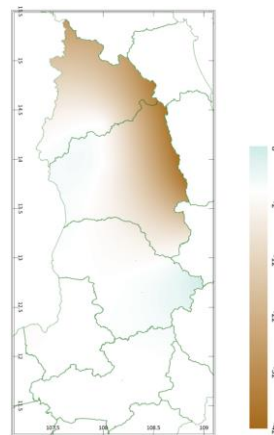


b) Mức độ sai khác so với cùng kỳ năm trước

Hình 4: Bản đồ tổng bốc thoát hơi tiềm năng



a) Cân bằng nước trong đất tuần



b) Mức độ sai khác so với cùng kỳ năm trước

Hình 5: Bản đồ cân bằng nước trong đất

Tích ôn hữu hiệu (tổng nhiệt độ tích lũy) trong 03 ngày đầu dao động trong khoảng 39 - 53°C, trong 04 ngày cuối dao động trong khoảng 52- 78°C. So với cùng kỳ năm trước, tổng tích ôn hữu hiệu tại các tỉnh trên khu vực Tây Nguyên có xu thế cao hơn so với cùng kỳ, dao động trong khoảng 14 - 46°C.

Tổng lượng mưa hữu hiệu 03 ngày đầu tuần dao động trong khoảng 0 - 6mm, 04 ngày cuối tuần dao động trong khoảng 0 - 4mm. So với cùng kỳ năm trước, tổng lượng mưa hữu hiệu tại hầu hết các tỉnh trên khu vực Tây Nguyên có xu thế cao hơn hoặc cao hơn không đáng kể so với cùng kỳ, dao động trong khoảng 0,8 - 16mm; riêng khu vực tiếp giáp với tỉnh Bình Định của tỉnh Gia Lai có xu thế thấp hơn so với cùng kỳ năm trước ở mức khoảng 3mm.

Lượng bốc thoát hơi tiềm năng dao động trong khoảng 20 - 21mm. So với cùng kỳ năm trước, tổng lượng bốc thoát hơi tiềm năng tại các tỉnh trên khu vực Tây Nguyên có xu thế cao hơn hoặc cao hơn không đáng kể so với cùng kỳ, dao động trong khoảng 0,6 - 1,7mm.

Cân bằng nước trong đất dự báo đạt 0%. Hầu hết tỉnh Kon Tum, phía Đông của tỉnh Gia Lai - Đắk Lắk có khả năng cân bằng nước trong đất thấp hơn so với phía Đông. So với cùng kỳ năm trước, cân bằng nước trong đất tại tỉnh Đắk Nông, Lâm Đồng, Đắk Lắk (ngoại trừ phần trung tâm phía Bắc) và phía Tây của tỉnh Gia Lai có xu thế cao hơn so với cùng kỳ khoảng 8%; hầu hết tỉnh Kon Tum, tỉnh Gia Lai (ngoại trừ phía Tây) và phần trung tâm phía Bắc của tỉnh Đắk Lắk có xu thế thấp hơn so với cùng kỳ năm trước ở mức khoảng 2 - 42%.

Độ ẩm không khí tuần tới trong khu vực dao động trong khoảng 66 - 81%.

*Bảng 2: Dự báo các đặc trưng khí tượng nông nghiệp tại khu vực*

Yếu tố	Thời gian		
	3 ngày đầu	4 ngày cuối	Trong tuần
Độ ẩm không khí (%)	65,7 - 85,7	64,0 - 78,3	66,0 - 81,4
Tích ôn hữu hiệu (°C)	38,7 - 52,9	52,2 - 78,4	90,9 - 131,3
Bốc thoát hơi tiềm năng (mm)	8,6 - 9,0	11,7 - 12,2	20,4 - 21,2
Mưa hữu hiệu (mm)	0,0 - 6,0	0,0 - 4,0	0,0 - 9,0
Cân bằng nước trong đất (%)	0		

### 3. Cảnh báo khả năng tác động đến sản xuất nông nghiệp

Dự báo tuần tới, từ đêm 01 - 08/03 khu vực chiều tối và đêm có mưa rào vài nơi, ngày nắng. Nhiệt độ không khí dao động trong khoảng 18,3 - 35,5°C, tổng lượng mưa dao động trong khoảng 0,0 - 9,0mm (Nguồn: TT DB KTTV QG)

Tuần tới, cây cà phê trên khu vực Tây Nguyên tiếp tục trong giai đoạn ra hoa. Đây là giai đoạn cần đảm bảo đủ nước để cà phê ra hoa tập trung và đậu quả. Đồng thời, người dân cần lưu ý kết hợp bón phân cho cà phê trong giai đoạn này: bổ sung phân bón tan nhanh và tỷ lệ đạm, lân cao, kali thấp; phân bón lá có hàm lượng lân và Bo cao đồng thời giàu vi lượng và vitamin để tăng sức sống của hạt phấn, tăng tỷ lệ đậu quả, chống rụng quả. Nhiệt độ thích hợp cho cà phê sinh trưởng và phát triển trong giai đoạn này dao động trong khoảng 24 - 25°C. Dự báo tuần tới cân bằng nước trong đất 0%, không đáp ứng đủ nước cho cà phê ra hoa. Do đó, người dân cần thường xuyên kiểm tra vườn, chủ động nguồn nước, tưới đủ nước mỗi lần từ 500 - 520 lít/gốc cây/lần để cà phê ra hoa đồng loạt. Thời tiết tạo điều kiện cho một số sâu bệnh phát sinh gây hại như: rệp, bệnh nấm hồng, bệnh gỉ sắt...do đó, cần lưu ý nếu phát hiện cây cà phê bị bệnh thì cần phun phòng trừ sâu bệnh kịp thời, nên khoanh vùng phun phòng trừ những cây bị bệnh, không nên phun tràn lan cả vườn làm ảnh hưởng đến hệ sinh thái vườn cà phê, tiêu diệt thiên địch có ích, lãng phí, tốn công lao động và ô nhiễm môi trường.

Trên khu vực Tây Nguyên, cây điều tiếp tục trong giai đoạn quả non - nuôi quả - chín-thu hoạch. Độ ẩm đất thích hợp cho điều sinh trưởng trong thời kỳ này khoảng 65 - 80%. Dự báo thời tiết khu vực tiếp tục có nắng, thuận lợi cho công tác thu hoạch các diện tích điều đã đến kỳ thu hoạch, tuy nhiên, cân bằng nước trong đất dao động ở mức rất thấp 0%, không đủ đáp ứng cho nhu cầu sinh trưởng của cây trồng. Đồng thời, chênh lệch nhiệt độ giữa ngày và đêm khá cao, cùng với dự báo có khả năng xuất hiện mưa trái mùa, dẫn đến tình trạng nhiều khả năng cây điều bị sốc nhiệt, rụng quả và gia tăng nấm bệnh hại. Do đó, người dân cần thường

xuyên theo dõi thời tiết, phun thuốc khống chế đọt non và chống rụng quả non. Đồng thời, cần chủ động nguồn nước, tưới bổ sung nước cho cây điều đủ ẩm, đảm bảo cho cây đủ nước nuôi quả. Đồng thời, bón bổ sung thêm đạm, lân, magie, phân bón có hàm lượng kali cao, có phối trộn thêm vi lượng và đặc biệt là nguyên tố vi lượng Bo để giúp cây khỏe mạnh, quả tăng trưởng nhanh, hạt mẩy, nâng cao chất lượng hạt điều, đặc biệt hạn chế tối đa tình trạng rụng quả non. Thời tiết tuần tới tạo điều kiện thuận lợi cho bọ xít muỗi, bọ trĩ, sâu đục trái, bệnh thán thư... có khả năng phát sinh gây hại trên điều; cần chú ý vệ sinh vườn thường xuyên, áp dụng các biện pháp tĩa cành, tạo độ thông thoáng để bảo vệ vườn điều; phun xịt các loại thuốc trừ sâu bệnh kịp thời.

**Thời gian ban hành bản tin tiếp theo: 16h45 ngày 08/03/2024**

**Tin phát lúc: 16h45**

**Người chịu trách nhiệm  
ban hành bản tin**

**Phạm Thị Kim Phụng**