

Hà Nội, ngày 15 tháng 06 năm 2024

Số: NNHM-01/BTBO/TTCN

**BẢN TIN DỰ BÁO KHÍ TƯỢNG THỦY VĂN
PHỤC VỤ NÔNG NGHIỆP KHU VỰC BẮC TRUNG BỘ
THỜI HẠN MÙA**

(Từ tháng 06/2024 đến tháng 08/2024)

1. Tình hình khí tượng thủy văn nông nghiệp trong 3 tháng qua

Trong tháng 3/2024, độ ẩm không khí trung bình trong khu vực dao động trong khoảng 85-89%; Tổng tích ôn hữu hiệu (tổng nhiệt độ tích lũy) trong tháng dao động trong khoảng 380-483°C; Bốc thoát hơi tiềm năng dao động trong khoảng 90-95mm; Tổng lượng mưa hữu hiệu dao động trong khoảng 22-117mm; Cân bằng nước trong đất dao động trong khoảng 1-87%; Nhiệt độ tối cao trung bình từ 24-29°C, nhiệt độ tối thấp trung bình từ 20-21°C; nhiệt độ trung bình tại khu vực phổ biến cao hơn 0,5-1,5°C so với TBNN cùng thời kỳ. Tổng lượng mưa phổ biến cao hơn 20-40mm so với TBNN cùng thời kỳ. Trong tháng, khu vực đã xuất hiện 02 đợt KKL vào các ngày 06/3 và 19/3. Các đợt KKL trong tháng 3 có cường độ yếu hơn hẳn so với tháng 2. Trong tháng 3, trên khu vực cũng đã xuất hiện nhiều ngày có mưa, mưa phùn và sương mù; đáng chú ý đợt KKL vào ngày 19/3 đã gây mưa vừa, có nơi mưa to trên diện rộng tại khu vực Bắc Trung Bộ. Đồng thời, trong tháng 3, khu vực cũng đã xuất hiện mưa dông kèm theo lốc, sét, mưa đá từ ngày 28/3 đến sáng ngày 29/3 tại các tỉnh Nghệ An, Hà Tĩnh, Quảng Trị, Thừa Thiên Huế, đã làm cho 675 ha lúa, hoa màu và cây trồng bị thiệt hại; 90 ha cây trồng bị đổ, gãy; 05 con gia súc và 96 con gia cầm bị chết; 16 chuồng trại bị hư hỏng.

Trong tháng 4/2024, độ ẩm không khí trung bình trong khu vực dao động trong khoảng 72-86%; Tổng tích ôn hữu hiệu (tổng nhiệt độ tích lũy) trong tháng dao động trong khoảng 551-644°C; Bốc thoát hơi tiềm năng dao động trong khoảng 101-103mm; Tổng lượng mưa hữu hiệu dao động trong khoảng 1-24mm; Cân bằng nước trong đất dao động trong khoảng 0-48%; Nhiệt độ tối cao trung bình từ 31-37°C, nhiệt độ tối thấp trung bình từ 25-27°C, nhiệt độ trung bình tại khu vực phổ biến cao hơn TBNN cùng thời kỳ từ 2,0-4,0°C, có nơi cao trên 4,0°C. Tổng lượng mưa phổ biến trong tháng thiếu hụt từ 30-60mm so với TBNN cùng thời kỳ. Trong tháng 4, trên khu vực đã xuất hiện 03 đợt nắng nóng và nắng nóng gay gắt, có nơi đặc biệt gay gắt, gồm các đợt từ 01-04/4, 12-17/4

và 19-30/4; trong đó, đợt nắng nóng đỉnh điểm từ ngày 26-30/4 xuất hiện toàn bộ khu vực ở mức gay gắt và đặc biệt gay gắt với mức nhiệt độ phổ biến từ 39-42°C. Cũng trong tháng 4/2024, trên khu vực đã liên tiếp xảy ra các hiện tượng thời tiết nguy hiểm như mưa dông, lốc, sét, mưa đá đã gây thiệt hại lớn cho nông nghiệp, cụ thể: Đợt thiên tai xảy ra từ ngày 13-15/4 tại Nghệ An và Quảng Trị đã gây thiệt hại 115 ha lúa, 947 ha ngô - hoa màu, 35,5 ha cây lâu năm và 881 ha rừng trồng bị thiệt hại; 110m² ao cá bị trôi; Đợt thiên tai xảy ra từ chiều tối 17/4 đến rạng sáng 18/4, mưa dông, lốc, mưa đá đã gây thiệt hại 60ha hoa màu tại Quảng Trị và nhiều diện tích hoa màu tại Thanh Hóa; Đợt thiên tai xảy ra từ đêm 23/4 đến ngày 24/4, mưa dông, lốc, sét, mưa đá đã xảy ra tại các tỉnh Thanh Hóa và Nghệ An gây thiệt hại 703 ha lúa, hoa màu và cây ăn quả bị ảnh hưởng, thiệt hại; 47 ha rừng bị thiệt hại và nhiều diện tích hoa màu ở Nghệ An bị thiệt hại.

Trong tháng 5/2024, độ ẩm không khí trung bình trong khu vực dao động trong khoảng 75-84%; Tổng tích ôn hữu hiệu (tổng nhiệt độ tích lũy) trong tháng dao động trong khoảng 603-634°C; Bốc thoát hơi tiềm năng dao động trong khoảng 107-110mm; Tổng lượng mưa hữu hiệu dao động trong khoảng 38-230mm; Cân bằng nước trong đất dao động trong khoảng 1-83%; Nhiệt độ tối cao trung bình từ 31-34°C, nhiệt độ tối thấp trung bình từ 25-27°C; nhiệt độ trung bình tại khu vực phổ biến cao hơn 0,5-1,5°C so với TBNN cùng thời kỳ. Tổng lượng mưa thiếu hụt từ 15-30%, có nơi thấp hơn 50% so với TBNN cùng thời kỳ. Trong tháng, trên khu vực đã xuất hiện 01 đợt nắng nóng gay gắt, có nơi đặc biệt gay gắt vào các ngày từ 26-30/5 với mức nhiệt độ cao nhất ngày phổ biến từ 36-39°C, có nơi trên 40°C. Đồng thời, trên khu vực tháng 5 đã xuất hiện nhiều ngày có mưa rào và dông rải rác, cục bộ có mưa vừa, mưa to như ngày 02-04/5, 06-07/5, 15-17/5, 20-26/5, 31/5; nhiều đợt mưa to kèm theo dông, lốc, sét, mưa đá, gió giật mạnh đã gây nhiều thiệt hại cho sản xuất nông nghiệp. Cụ thể: từ đêm ngày 30/4 và ngày 01/5 mưa dông kèm theo lốc, sét, mưa đá đã xảy ra trên địa bàn huyện Tương Dương (Nghệ An) đã gây thiệt hại cho 5,97 ha lúa, 0,34 ha màu, 1,4 ha cây công nghiệp (cây sắn), 8,59 ha rừng trồng; Từ đêm 02/5 đến sáng ngày 03/5, mưa lớn kèm theo dông, lốc, sét và gió giật mạnh xảy ra trên địa bàn các tỉnh Nghệ An, Hà Tĩnh, Quảng Trị, Thừa Thiên Huế làm cho 979 ha diện tích lúa, 126,2 ha diện tích hoa màu bị thiệt hại; 400 ha lúa tại tỉnh Quảng Trị bị đổ ngã; nhiều diện tích lúa và hoa màu tại tỉnh Thừa Thiên Huế bị thiệt hại; Ngày 19/5 tại tỉnh Thanh Hoá xảy ra mưa lớn, dông, lốc, sét đã làm cho 580 ha lúa bị gãy đổ; 60 nhà nuôi tôm bị ảnh hưởng và một số thiệt hại khác.

Bảng 1: Tình hình khí tượng nông nghiệp trong 03 tháng qua

Yếu tố	Thời gian		
	Tháng 03/2024	Tháng 04/2024	Tháng 05/2024
Độ ẩm không khí (%)	85-89	72-86	75-84
Nhiệt độ tối cao (°C)	24-29	31-37	31-34
Nhiệt độ tối thấp (°C)	20-21	25-27	25-27
Tích ôn hữu hiệu (°C)	380-483	551-644	603-634
Mưa hữu hiệu (mm)	22-117	1-24	38-230
Bốc thoát hơi tiềm năng (mm)	90-95	101-103	107-110
Cân bằng nước trong đất (%)	1-87	0-48	1-83

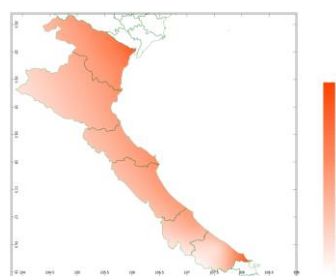
Trong 03 tháng qua, các diện tích lúa Đông Xuân phổ biến trong giai đoạn hồi xanh - đẻ nhánh - trở chín – thu hoạch; Lúa Hè Thu bắt đầu xuống giống gieo mạ/sạ mạ - cấy vào cuối tháng 5. Trong tháng 3, trên hầu hết khu vực có lượng mưa tương đối thấp (lượng mưa hữu hiệu dao động trong khoảng 22-117mm), cân bằng nước trong đất từ 1-87%; đồng thời, trong khoảng nửa đầu tháng khu vực có nhiều ngày trời rét, có nơi trời rét đậm đã khiến cho lúa Đông Xuân giai đoạn đẻ nhánh sinh trưởng chậm. Bước sang tháng 4, trên khu vực thời tiết nắng nóng và nắng nóng gay gắt, có nơi nắng nóng ở mức đặc biệt gay gắt duy trì trong nhiều ngày (trong đó: ngày 30/4 là ngày có nền nhiệt độ cao nhất trong tháng với mức nhiệt độ cao nhất ngày quan trắc được tại Hương Khê (Hà Tĩnh), Hà Tĩnh (Hà Tĩnh), Con Cuông (Nghệ An), Ba Đồn (Quảng Bình), Đồng Hới (Quảng Bình) đạt 43,2°C, tại Khe Sanh (Quảng Trị) 43,6°C, tại Thanh Hóa 43,9°C và tại Tương Dương (Nghệ An) đạt 44,0°C). Do ảnh hưởng của nắng nóng và mưa không đáng kể đã dẫn đến tình trạng thiếu nước trên những diện tích lúa từ giai đoạn cuối đẻ nhánh – trở chín xảy ra ở nhiều nơi, một số diện tích lúa đã xảy ra tình trạng thiếu nước nghiêm trọng gây ảnh hưởng lớn đến sinh trưởng của cây lúa trong tháng 4. Tháng 5, lúa Đông Xuân bắt đầu trở chín – thu hoạch, nền nhiệt độ trên khu vực có xu thế giảm đáng kể, đồng thời trong tháng trên khu vực đã xuất hiện nhiều ngày có mưa, cục bộ có nơi có mưa to đến rất to; tuy nhiên, do lượng mưa trong tháng có sự phân bố không đồng đều giữa các vùng, lượng mưa tập trung chủ yếu tại các tỉnh phía Nam nên nhu cầu về nước cho cây lúa ở những tỉnh này cơ bản được đảm bảo, ngược lại, một số tỉnh thuộc nửa phía Bắc của khu vực (đặc biệt là khu vực Nghệ An – Hà

Tĩnh) tiếp tục có mưa không đáng kể, tình trạng thiếu nước cho cây lúa tiếp tục diễn ra gây ảnh hưởng lớn đến sinh trưởng của cây lúa giai đoạn trổ bông. tuy nhiên, thời tiết tháng 5 đan xen giữa những ngày trời mưa là những ngày trời nắng ráo đã giúp cho công tác thu hoạch và xử lý đồng ruộng sau thu hoạch lúa Đông Xuân diễn ra khá thuận lợi. Bên cạnh đó, trong 03 tháng qua, trên khu vực đã ghi nhận nhiều đợt mưa kèm theo dông, lốc, sét, mưa đá đã gây ảnh hưởng và thiệt hại nhiều diện tích lúa trên khu vực, cụ thể: từ ngày 28/3 đến sáng ngày 29/3, mưa dông kèm lốc, sét, mưa đá đã gây thiệt hại 675 ha lúa, hoa màu và cây trồng khác tại các tỉnh Nghệ An, Hà Tĩnh, Quảng Trị, Thừa Thiên Huế; từ ngày 13-15/4, mưa dông, lốc, mưa đá gây thiệt hại 115 ha lúa tại Nghệ An và Quảng Trị; từ chiều tối 17/4 đến rạng sáng 18/4, mưa dông, lốc, mưa đá tiếp tục xảy ra tại Thanh Hóa đã khiến nhiều diện tích lúa bị ảnh hưởng; từ đêm 23/4 đến ngày 24/4, mưa dông, lốc, sét, mưa đá đã xảy ra tại các tỉnh Thanh Hóa và Nghệ An làm cho 703 ha lúa, hoa màu và cây ăn quả bị ảnh hưởng, thiệt hại; mưa lớn trong ngày 26/4, kèm theo dông, lốc tiếp tục xảy ra tại Nghệ An đã gây ảnh hưởng đến nhiều diện tích lúa; từ đêm ngày 30/4 và ngày 01/5 mưa dông kèm theo lốc, sét, mưa đá đã xảy ra trên địa bàn huyện Tương Dương (Nghệ An) đã gây thiệt hại hoàn toàn 5,97 ha diện tích lúa (hơn 70%); từ đêm 02/5 đến sáng 03/5, mưa lớn kèm theo dông, lốc, sét và gió giật mạnh xảy ra trên địa bàn các tỉnh Nghệ An, Hà Tĩnh, Quảng Trị, Thừa Thiên Huế đã làm cho 979 ha diện tích lúa bị thiệt hại, 400 ha lúa tại tỉnh Quảng Trị bị đổ ngã, nhiều diện tích lúa tại tỉnh Thừa Thiên Huế bị thiệt hại; ngày 19/5 tại tỉnh Thanh Hoá xảy ra mưa lớn, dông, lốc, sét đã làm cho 580 ha lúa bị gãy đổ. Các đối tượng sâu bệnh hại chủ yếu trên cây lúa trong 03 tháng qua đáng chú ý như: Sâu cuốn lá nhỏ, sâu đục thân 2 chấm, rầy các loại, nhện gié, bệnh đạo ôn lá - cổ bông, bệnh khô vằn, lem lép hạt... gây hại trên lúa Đông Xuân; ốc bươu vàng, chuột, dòi đục nõn... gây hại trên các diện tích mạ/lúa Hè Thu mới xuống giống gieo – cấy.

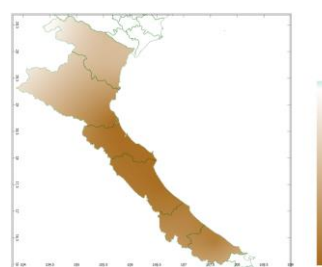
Cây lạc Đông Xuân trong giai đoạn gieo trồng - phát triển thân lá - thu hoạch. Trong nửa đầu tháng 3, do ảnh hưởng của không khí lạnh khiến cho nền nhiệt độ trên khu vực tiếp tục ở mức thấp, việc xuống giống gieo trồng lạc trong thời kỳ này gặp nhiều khó khăn; đồng thời trong thời kỳ này, trên khu vực có mưa không đáng kể đã khiến cho các diện tích lạc đã gieo mọc mầm tương đối

chậm và tỉ lệ các hạt nảy mầm trên các diện tích đã trồng không cao. Từ nửa cuối tháng 3 đến hết tháng 4, nền nhiệt độ trên khu vực liên tục có xu thế tăng trong đó tháng 4 là tháng có nhiệt độ cao nhất với nhiều ngày nắng nóng và nắng nóng gay gắt, có nơi nắng nóng đặc biệt gay gắt; đồng thời trong thời gian này trên khu vực có mưa không đáng kể đã khiến cho tình trạng khô hạn xảy ra ở nhiều nơi khiến nhiều diện tích lạc rơi vào tình trạng thiếu nước và sinh trưởng kém gây ảnh hưởng lớn đến năng suất và sản lượng lạc khi thu hoạch. Trong tháng 5, nền nhiệt độ trên khu vực có xu thế giảm, trời dịu mát hơn; đồng thời trong tháng đã xuất hiện nhiều ngày có mưa với lượng mưa tương đối nhiều đã giúp cải thiện tình trạng khô hạn kéo dài, giúp bổ sung lượng nước cần thiết cho các diện tích lạc sinh trưởng và phát triển khỏe mạnh; ngoài ra mưa nhiều trong thời kỳ thu hoạch cũng giúp đất bờ toi từ đó tạo điều kiện cho công tác thu hoạch lạc diễn ra dễ dàng hơn. Bên cạnh đó, trong 3 tháng qua trên khu vực liên tiếp xảy ra mưa kèm theo dông, lốc, sét, mưa đá đã gây nhiều thiệt hại cho sản xuất nông nghiệp nói chung và sản xuất lạc nói riêng. Trong thời gian qua, các đối tượng gây hại chủ yếu trên cây lạc: bệnh chết héo cây con, bệnh lở cổ rễ, bệnh đốm lá, bệnh gỉ sắt, sâu xám, sâu xanh ăn lá....

2. Dự báo khí tượng nông nghiệp (từ tháng 06/2024 đến tháng 08/2024)



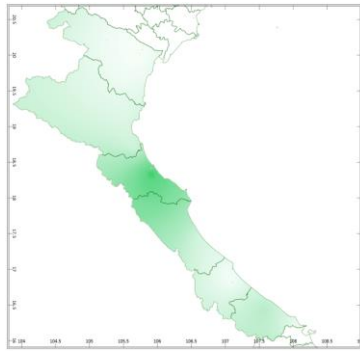
a) Tích ôn hữu hiệu



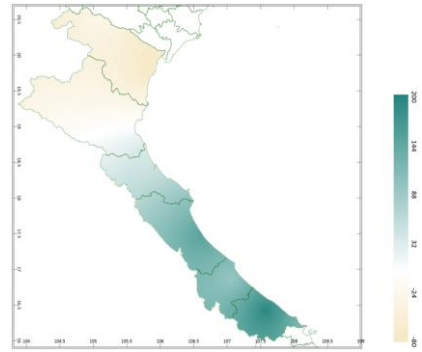
b) Mức độ sai khác so với cùng kỳ năm trước

Hình 1: Bản đồ vị trí khu vực dự báo

Hình 2: Bản đồ tổng tích ôn hữu hiệu



a) Tổng lượng mưa hữu hiệu

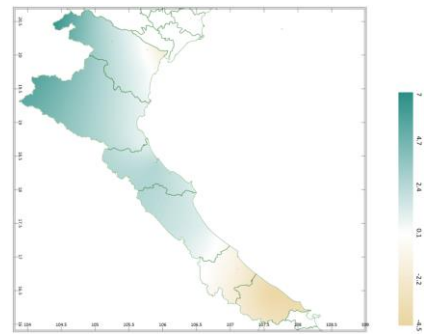


b) Mức độ sai khác so với cùng kỳ năm trước

Hình 3: Bản đồ tổng lượng mưa hữu hiệu



a) Bốc thoát hơi tiềm năng

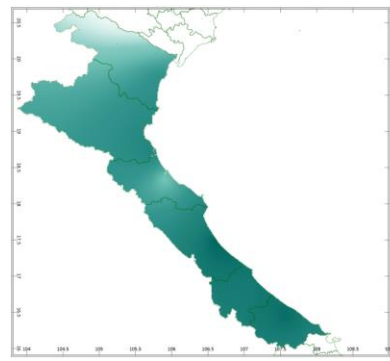


b) Mức độ sai khác so với cùng kỳ năm trước

Hình 4: Bản đồ bốc thoát hơi tiềm năng



a) Cân bằng nước trong đất



b) Mức độ sai khác so với cùng kỳ năm trước

Hình 5: Bản đồ cân bằng nước trong đất

Trong 03 tháng tới, nhiệt độ tối cao trung bình trong khoảng từ 29-33°C, nhiệt độ tối thấp trung bình trong khoảng từ 26-28°C; tích ôn hữu hiệu (tổng nhiệt độ tích lũy) trong tháng 06/2024 dao động trong khoảng 586-637°C; trong tháng 07/2024 dao động trong khoảng 590-614°C; trong tháng 08/2024 dao động trong khoảng 566-582°C. So với cùng kỳ năm trước, tổng tích ôn hữu hiệu trên toàn khu vực có xu thế thấp hơn cùng kỳ từ 110-232°C.

Tổng lượng mưa hữu hiệu trong tháng 06/2024 dao động trong khoảng 75-128mm; trong tháng 07/2024 dao động trong khoảng 85-187mm; trong tháng

08/2024 dao động trong khoảng 106-148mm. So với cùng kỳ năm trước, tổng lượng mưa hữu hiệu tại tỉnh Thanh Hóa và phần phía Bắc của tỉnh Nghệ An có xu thế thấp hơn cùng kỳ có thể lên đến 72mm; Các vùng còn lại trong khu vực có xu thế cao hơn cùng kỳ phổ biến từ 36-195mm.

Tổng lượng bốc thoát hơi tiềm năng trong tháng 06/2024 dao động trong khoảng 104-108mm; trong tháng 07/2024 dao động trong khoảng 106-110mm; trong tháng 08/2024 dao động trong khoảng 103-106mm. So với cùng kỳ năm trước, tổng lượng bốc thoát hơi tiềm năng tại các tỉnh Quảng Trị và Thừa Thiên Huế có xu thế thấp hơn cùng kỳ phổ biến từ 1,3 -4,2mm; Các tỉnh còn lại có xu thế cao hơn cùng kỳ có thể lên đến 2,6mm.

Cân bằng nước trong đất trong tháng 06/2024 dao động trong khoảng 33-95%; trong tháng 07/2024 dao động trong khoảng 70-100%; trong tháng 08/2024 dao động trong khoảng 77-100%. So với cùng kỳ năm trước, cân bằng nước trong đất trên toàn khu vực có xu thế cao hơn cùng kỳ từ 26-72%.

Độ ẩm không khí 03 tháng tới dao động trong khoảng 75-88%.

Nhiệt độ trung bình từ tháng 06-08/2024 phổ biến cao hơn TBNN khoảng 0,5-1,0°C. Tổng lượng mưa phổ biến ở mức xấp xỉ so với TBNN. Từ nay đến tháng 08/2024, trên Biển Đông có khả năng xuất hiện từ 03-05 cơn bão/ATNĐ; Trong đó có khoảng 01 cơn đổ bộ vào đất liền. Cũng trong thời kỳ này, nắng nóng có xu hướng gia tăng từ tháng 06-07/2024; hiện tượng nắng nóng và nắng nóng gay gắt có khả năng xuất hiện nhiều hơn so với TBNN cùng thời kỳ và tình hình khô hạn trên khu vực có khả năng kéo dài. Trên phạm vi cả nước tiếp tục có khả năng xảy ra các hiện tượng thời tiết nguy hiểm như dông, lốc, sét, mưa đá và gió giật mạnh. (Nguồn: Trung tâm Dự báo KTTV Quốc gia).

Bảng 2: Dự báo các đặc trưng khí tượng nông nghiệp tại khu vực

Yếu tố	Thời gian		
	Tháng 06/2024	Tháng 07/2024	Tháng 08/2024
Độ ẩm không khí (%)	75-83	79-88	80-88
Nhiệt độ tối cao (°C)	32-33	30-31	29-30
Nhiệt độ tối thấp (°C)	26-28	27-28	26-27
Tích ôn hữu hiệu (°C)	586-637	590-614	566-582
Mưa hữu hiệu (mm)	75-128	85-187	106-148
Bốc thoát hơi tiềm năng (mm)	104-108	106-110	103-106
Cân bằng nước trong đất (%)	33-95	70-100	77-100

Trong 3 tháng tới, Lúa vụ Hè Thu phổ biến tập trung từ giai đoạn xuống giống gieo sạ/cấy đến thu hoạch, các vùng trũng thấp thu hoạch trước 20/8. Trong thời kỳ này, từ tháng 6 đến tháng 7, nắng nóng có xu thế gia tăng trên khu vực, năm nay hiện tượng nắng nóng và nắng nóng gay gắt có khả năng xuất hiện nhiều hơn TBNN, tình trạng khô hạn có khả năng kéo dài. Dự báo tổng lượng mưa trên khu vực từ tháng 6-7/2024 dao động tổng khoảng 95-342mm, cân bằng nước trong đất dự báo dao động từ 33-100%. Tháng 6-7, các diện tích Lúa Hè Thu phổ biến ở giai đoạn xuống giống gieo sạ - cấy – bén rễ hồi xanh - đẻ nhánh – làm đòng - trở bông; Do lượng mưa trong tháng 6 và 7 có sự phân bố không đồng đều giữa các vùng, trong đó từ Hà Tĩnh đến Quảng Bình là vùng có khả năng có lượng mưa thấp, nắng nóng và nắng nóng gay gắt có khả năng xuất hiện nhiều hơn TBNN, do đó, người dân các tỉnh này cần đặc biệt lưu ý chủ động nguồn nước, lấy nước vào đồng ruộng và tưới bổ sung đầy đủ nước cho lúa Hè Thu cho cây lúa nhằm đảm bảo duy trì lượng nước cần thiết cho cây lúa theo từng giai đoạn nhằm đảm bảo cho các quá trình phát triển trên cây lúa diễn ra thuận lợi, hạn chế cỏ dại phát triển, đồng thời việc đảm bảo đủ nước trên mặt cho cây lúa trong thời kỳ này cũng sẽ giúp làm mát cho cây lúa trong những ngày nắng nóng; đối với những vùng không chủ động được nguồn nước tưới, người dân cần có hướng chuyển dịch sang loại cây trồng cạn khác có nhu cầu về nước thấp hơn nhằm thích nghi với điều kiện thực tế của vùng, giúp tận dụng tối đa nguồn đất và đảm bảo cho việc sản xuất đạt hiệu quả cao. Đối với những vùng còn lại, cần chú ý: tranh thủ những ngày thời tiết tạnh ráo để tập trung xuống giống dứt điểm các diện tích lúa Hè Thu trong tháng 6; sau khi xuống giống cần đảm bảo duy trì độ ẩm đất trong khoảng 100% đối với các diện tích mạ gieo và từ 85-100% đối với các diện tích mạ sạ thẳng, đối với lúa mới cấy - đầu đẻ nhánh, mực nước trong ruộng thích hợp từ 1-3cm, trong giai đoạn đẻ nhánh - đẻ nhánh rộ cần duy trì mực nước trong ruộng từ 3-5cm, cuối thời kỳ đẻ nhánh không cần tưới (lúc này cần giữ khô mặt ruộng), từ giai đoạn đứng cái – trở bông cần đảm bảo mực nước trong ruộng từ 5-7cm. Ngoài ra, trong thời kỳ từ tháng 6-7, người dân cần chú ý đảm bảo cung cấp đầy đủ dinh dưỡng cho lúa vụ Hè Thu, nên bón phân tổng hợp NPK, phân viên nén nhả chậm thay thế phân đơn, kết hợp sử dụng phân hữu cơ vi sinh, phân vi lượng qua lá, nhất là khi điều kiện thời tiết bất lợi với phương châm bón sớm, bón tập trung, “nặng đầu nhẹ cuối” để lúa sinh trưởng sớm, khỏe, đẻ nhánh tập trung, hạn chế sâu bệnh, cụ thể: đối với lúa cấy: sau cấy từ 6-7 ngày tiến hành bón thúc đẻ nhánh NPK kết hợp phá vầng vùi phân (nếu đất cát pha thì nên chia lượng đạm thành 2 lần bón để hạn chế tình trạng rửa trôi, khoảng cách giữa 2 lần bón là 10 ngày), khi cây

lúa chuyển sang giai đoạn phân hóa đòng tiến hành bón thêm phân đạm và kali; đối với lúa sạ thẳng: trước khi sạ cần bón lót đầy đủ phân chuồng (hữu cơ vi sinh) kết hợp với phân NPK cho đất, sau khi sạ từ 8-10 ngày tiến hành bón thúc lần 1 bằng phân NPK chuyên dành cho bón thúc, sau sạ từ 18-20 ngày tiến hành bón thúc lần 2, khi cây lúa chuyển sang giai đoạn phân hóa đòng tiến hành bón thúc đòng bằng phân đạm và kali. Bước qua tháng 8, các diện tích lúa Hè Thu bước vào giai đoạn phân hóa đòng - làm đòng - trở bông - chín, một số diện tích lúa Hè Thu khu vực trũng thấp tập trung thu hoạch trong tháng 8; dự báo nền nhiệt độ trên khu vực trong tháng 8 có xu thế giảm, tổng lượng mưa dự báo trong tháng dao động trong khoảng 176-539mm, cân bằng nước trong đất dao động từ 77-100%. Do lượng mưa trong tháng có sự phân hóa giữa các vùng, lượng mưa nhiều nơi trong tháng 8 tiếp tục ở mức cao (tập trung chủ yếu tại các tỉnh phía Bắc của khu vực), người dân các tỉnh này cần chú ý theo dõi chặt chẽ diễn biến thời tiết, tháo bớt nước khi có mưa to và chỉ giữ mực nước trong ruộng từ 5-7cm nhằm hạn chế tình trạng đổ ngã cho cây lúa và tránh cho các đối tượng sâu bệnh hại lây lan theo dòng nước, riêng đối với những diện tích lúa đã chín chuẩn bị cho thu hoạch cần tiến hành tháo cạn để giúp công tác thu hoạch lúa về sau diễn ra dễ dàng hơn; đối với những vùng được dự báo có lượng mưa thấp hơn (tỉnh Quảng Trị), cần thường xuyên thăm đòng, khi thấy mực nước trong ruộng thấp hơn 5cm cần tiến hành tưới thêm nhằm đảm bảo cho cây lúa sinh trưởng khỏe mạnh; ngoài ra, trong tháng 8 cần chú ý tiến hành bón thúc đòng đối với những diện tích lúa đã chuyển sang giai đoạn phân hóa đòng nhằm đảm bảo đầy đủ dinh dưỡng cho quá trình làm đòng trên cây lúa diễn ra thuận lợi. Trong 03 tháng tới, cần chú ý chuột gây hại nặng đầu vụ; ốc bươu vàng gây hại lúa từ mới gieo/sạ - đẻ nhánh, đặc biệt tại những chân ruộng trũng, gần kênh mương dẫn nước; bọ trĩ có khả năng gây hại mạnh trên lúa từ giai đoạn sạ - đẻ nhánh (trong khoảng tháng 6-7 là thời kỳ bọ trĩ gây hại mạnh nhất do điều kiện thời tiết nắng nóng và nắng nóng gay gắt, đồng thời độ ẩm trong không khí thấp); sâu cuốn lá nhỏ, nhện gié gây hại trong giai đoạn lúa đẻ nhánh - trở bông; bệnh thối thân, bệnh khô vằn gây hại lúa từ giai đoạn đứng cái - trở chín, nhất là những ruộng chua phèn, sạ dày, bón phân không cân đối.

Cây lạc vụ Hè Thu bắt đầu xuống giống gieo trồng từ tháng 5, thu hoạch trong tháng 8. Trong 3 tháng tới, cây lạc tập trung giai đoạn phát triển thân lá - phát triển củ - thu hoạch. Đối với cây lạc, độ ẩm đất thích hợp cho các giai đoạn phát triển của lạc từ 70-75%. Trong tháng 6, dự báo khu vực tiếp tục có nắng nóng và nắng nóng gay gắt, lượng mưa dự báo trong tháng 6 dao động trong khoảng 75-161mm, cân bằng nước trong đất đạt từ 33-95%. Tại tỉnh Hà Tĩnh,

dự báo cân bằng nước trong đất trong tháng 6 chỉ đạt 33%, thấp hơn rất nhiều so với nhu cầu về nước thực tế cho cây lạc trong các giai đoạn này; do đó, người dân tỉnh này cần chú ý tưới thêm nước bổ sung cho lạc (tại những vùng điều kiện thủy lợi cho phép, nên áp dụng phương pháp tưới rãnh; đối với những vùng khó khăn về nguồn nước cần tiến hành tưới từng gốc nhằm tiết kiệm nguồn nước), ngoài ra để nhằm giữ ẩm cho đất, hạn chế tình trạng bốc thoát hơi do nắng nóng và nắng nóng gay gắt và hạn chế được sự phát triển của cỏ dại cạnh tranh dinh dưỡng với cây lạc, cần sử dụng màng phủ nông nghiệp, rơm rạ khô che trên mặt luống. Đối với tỉnh Quảng Bình, dự báo cân bằng nước trong đất trong tháng 6 đạt 61% cơ bản phù hợp cho các diện tích lạc sinh trưởng. Đối với các tỉnh còn lại trong khu vực, dự báo cân bằng nước trong đất trong tháng 6 trên 80%, cao hơn so với nhu cầu về nước cho cây lạc trong các giai đoạn này; do đó, người dân cần chủ động các biện pháp nhằm đưa độ ẩm trong đất về ngưỡng giá trị độ ẩm thích hợp với cây lạc như thường xuyên xới xáo kết hợp làm cỏ trong ruộng, hạn chế che phủ gốc... Trong tháng 7, dự báo lượng mưa trên khu vực có xu thế tăng, cân bằng nước trong đất dự báo dao động từ 77-100%; tại tỉnh Quảng Trị, dự báo cân bằng nước trong đất đạt 70% cơ bản phù hợp cho các diện tích lạc sinh trưởng và phát triển; đối với các tỉnh còn lại, dự báo cân bằng nước trong đất dao động từ 83-100%, cao hơn so với nhu cầu của cây lạc, nên cần tiếp tục triển khai các biện pháp nhằm giúp giảm độ ẩm trong đất, đồng thời, đối với những vùng được dự báo có mưa to khả năng gây úng nước trong ruộng, trước khi thực hiện công tác xới xáo, người dân cần chú ý chủ động thoát nước trong ruộng ngay khi có mưa để hạn chế tình trạng ứ đọng nước trong ruộng kéo dài nhiều ngày sẽ khiến cho cây lạc bị chết do úng nước. Trong tháng 8, dự báo lượng mưa trên khu vực có xu thế tăng mạnh, phía Bắc khu vực được dự báo có lượng mưa tương đối lớn; cân bằng nước trong đất trên toàn khu vực ở mức cao từ 77-100%, cao hơn so với nhu cầu của cây lạc; do đó, trong tháng 8, người dân cần tiếp tục theo dõi diễn biến thời tiết và chủ động có phương án thoát nước kịp thời khi có mưa lớn xảy ra (đặc biệt các tỉnh phía Bắc); sau khi mưa tạnh và nước trong ruộng được rút cạn, tiếp tục thực hiện công tác xới xáo nhằm giúp phá váng và giúp giảm độ ẩm trong đất. Trong 03 tháng tới, thời tiết khu vực có nắng nóng đang xen mưa diện rộng, cần chú ý sâu xám, sâu xanh da láng, sâu khoang gây hại ngay từ đầu vụ; rầy xanh, rệp gây hại trong cả vụ (nặng nhất thời kỳ cây lạc ra hoa - tạo củ); bệnh héo xanh vi khuẩn gây hại trong điều kiện thời tiết có nắng nóng và sau các trận mưa to, bệnh héo vàng gây hại chủ yếu trong điều kiện thời tiết mưa ẩm, ruộng úng nước, bón ít vôi ...

Ngoài ra, từ nay đến tháng 08/2024, trên Biển Đông có khả năng xuất hiện từ 03-05 cơn bão/ATNĐ; Trong đó có khoảng 01 cơn đổ bộ vào đất liền có khả năng gây ảnh hưởng đến các các loại cây trồng trong khu vực. Do đó, trong thời gian tới, người dân cần thường xuyên theo dõi tình hình thời tiết, cập nhật các thông tin chi tiết về diễn biến của bão/ATNĐ để chủ động có các biện pháp ứng phó kịp thời nhằm giảm thiểu tối đa thiệt hại có thể xảy ra do bão/ATNĐ gây ra. Ngoài ra, các hiện tượng thời tiết nguy hiểm khác như dông, lốc, sét, mưa đá và gió giật mạnh có năng tiếp tục xuất hiện và gây ảnh hưởng đến sản xuất nông nghiệp.

Tin phát ngày: 15/06/2024

**Người chịu trách nhiệm
ban hành bản tin**

Phạm Thị Kim Phụng