

Hà Nội, ngày 15 tháng 6 năm 2024

Số: KNHM-01/DNBO/TTCN

**BẢN TIN DỰ BÁO KHÍ TƯỢNG THỦY VĂN
PHỤC VỤ NÔNG NGHIỆP KHU VỰC ĐÔNG NAM BỘ
THỜI HẠN MÙA
(Từ tháng 6/2024 đến tháng 8/2024)**

1. Tình hình khí tượng thủy văn nông nghiệp trong 03 tháng qua

Trong tháng 3/2024, độ ẩm không khí trung bình trong khu vực dao động trong khoảng 60-75%; Tổng tích ôn hữu hiệu (tổng nhiệt độ tích lũy) trong tháng dao động trong khoảng 604 - 643°C; Bốc thoát hơi tiềm năng dao động trong khoảng 96 - 99mm; Tổng lượng mưa hữu hiệu trong tháng khoảng 0 - 1mm; Cân bằng nước trong đất khoảng 0%; Nhiệt độ tối cao trung bình từ 32 - 37°C, nhiệt độ tối thấp trung bình từ 23 - 26°C, nhiệt độ trung bình tại phổ biến cao hơn từ 0,5-1,5°C so với trung bình nhiều năm (TBNN) cùng thời kỳ. Tổng lượng mưa (TLM) phổ biến xấp xỉ hoặc thiếu hụt từ 20-50mm so với TBNN cùng thời kỳ. Trong tháng 03/2024, khu vực liên tục xảy ra nhiều ngày nắng nóng diện rộng, có nơi nắng nóng gay gắt, với nhiệt độ cao nhất ngày phổ biến từ 35-38°C, có nơi trên 38°C. Một số nơi nhiệt độ cao nhất ngày vượt GTLS như: tại Thủ Dầu Một (Bình Dương) vào ngày 11/3/2024; Trị An (Đồng Nai) ngày 22/3/2024; Phước Long (Bình Phước) ngày 26/3/2024.; ngày 28/3/2024 tại Xã Phú Sơn, huyện Phú Đăng, tỉnh Bình Phước đã xảy ra lốc. (Nguồn: Trung tâm DB KTTV QG).

Trong tháng 4/2024, độ ẩm không khí trung bình trong khu vực dao động trong khoảng 62 - 73%; Tổng tích ôn hữu hiệu (tổng nhiệt độ tích lũy) trong tháng dao động trong khoảng 637 - 671°C; Bốc thoát hơi tiềm năng dao động trong khoảng 99 - 103mm; Tổng lượng mưa hữu hiệu trong tháng khoảng 0 - 1mm; Cân bằng nước trong đất khoảng 0%; Nhiệt độ tối cao trung bình từ 33 - 38°C, nhiệt độ tối thấp trung bình từ 25 - 28°C, nhiệt độ trung bình tại phổ biến cao hơn từ 0,5-1,5°C so với trung bình nhiều năm (TBNN) cùng thời kỳ. Tổng lượng mưa (TLM) phổ biến xấp xỉ hoặc thiếu hụt từ 20-50mm so với TBNN cùng thời kỳ. Trong tháng 04, tại khu vực Đông Nam Bộ tiếp tục duy trì nắng nóng và nắng nóng gay gắt kéo dài trong tháng. Trên khu vực đã ghi nhận nhiều trạm có giá trị nhiệt độ cao nhất ngày vượt giá trị lịch sử (GTLS) cùng thời kỳ tháng 4 và có nơi còn cao hơn giá trị cao nhất năm từng quan trắc được: tại Biên Hòa (Đồng Nai) với nhiệt độ cao nhất đo được 40°C, Long Khánh (Đồng Nai)

với nhiệt độ cao nhất đo được 39,5⁰C xảy ra vào ngày 09/4/2024; Thủ Dầu Một (Bình Dương) xảy ra vào ngày 16/4/2024 với nhiệt độ cao nhất đo được 39,9⁰C; Phước Long (Bình Phước) xảy ra vào ngày 25/4/2024 với nhiệt độ cao nhất đo được 39,7⁰C; Đồng Phú (Bình Phước) với nhiệt độ cao nhất đo được 40,2⁰C, Trị An (Đồng Nai) với nhiệt độ cao nhất đo được 38,9⁰C xảy ra vào ngày 27/4/2024. (Nguồn: Trung tâm DB KTTV QG).

Trong tháng 5/2024, độ ẩm không khí trung bình trong khu vực dao động trong khoảng 70 - 79%; Tổng tích ôn hữu hiệu (tổng nhiệt độ tích lũy) trong tháng dao động trong khoảng 626 - 676⁰C; Bốc thoát hơi tiềm năng dao động trong khoảng 104 - 107mm; Tổng lượng mưa hữu hiệu trong tháng khoảng 106 - 222mm; Cân bằng nước trong đất khoảng 10 - 80%; Nhiệt độ tối cao trung bình từ 34 - 36⁰C, nhiệt độ tối thấp trung bình từ 25 - 28⁰C, nhiệt độ trung bình tại phổ biến cao hơn từ 1,0-2,0⁰C, có nơi cao trên 2,0⁰C so với trung bình nhiều năm (TBNN) cùng thời kỳ. Tổng lượng mưa (TLM) xấp xỉ đến cao hơn từ 30-60%, có nơi cao hơn từ 80-100% so với TBNN cùng thời kỳ. Trong tháng 5, tại khu vực Đông Nam Bộ tiếp tục nắng nóng và nắng nóng gay gắt kéo dài trong tháng. Trên khu vực đã ghi nhận nhiều trạm có giá trị nhiệt độ cao nhất ngày vượt giá trị lịch sử (GTLS) cùng thời kỳ tháng 5: tại Tây Ninh nhiệt độ vượt GTLS đạt 39,5⁰C xảy ra vào ngày 01/05/2024; tại Thủ Dầu Một (Bình Dương) nhiệt độ vượt GTLS đạt 38,9⁰C xảy ra vào ngày 02/05/2024. Đồng thời, gió mùa Tây Nam bắt đầu hoạt động mạnh dần, khu vực đã xảy ra nhiều ngày có mưa dông rải rác, có nơi mưa vừa, mưa to, tập trung nhiều vào các thời kỳ từ ngày 04-05/5, 08-10/5, 14-17/5, 19-24/5 và 27-31/5. Đồng thời, trong tháng 5, khu vực Đông Nam Bộ xuất hiện mưa lớn kèm theo dông, lốc, sạt lở đất xảy ra vào các ngày 15-16/5 tại tỉnh Đồng Nai, Bình Dương, Bình Phước gây nhiều thiệt hại về nông nghiệp của người dân, cụ thể: tại Đồng Nai 40ha lúa, hoa màu bị thiệt hại, tại Bình Phước hàng chục ha cây trồng gồm cao su, điều, sầu riêng... bị gãy đổ, rụng quả. Mưa lớn, lốc vào các ngày 16-17/5 tại tỉnh Tây Ninh làm cho hoa màu tại nhiều nơi bị thiệt hại.

Bảng 1: Tình hình khí tượng nông nghiệp trong 03 tháng qua

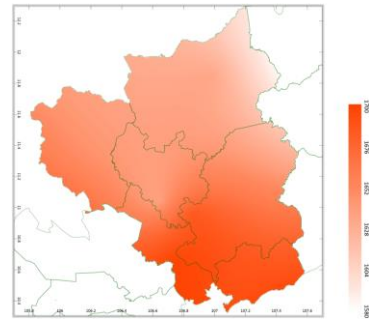
Yếu tố	Thời gian		
	Tháng 3/2024	Tháng 4/2024	Tháng 5/2024
Độ ẩm không khí (%)	59,8 - 74,5	61,7 - 72,6	69,9 - 79,2
Nhiệt độ tối cao (°C)	31,6 - 36,6	33,1 - 37,5	33,7 - 36,0
Nhiệt độ tối thấp (°C)	23,1 - 26,4	25,3 - 28,3	24,9 - 28,3
Tích ôn hữu hiệu (°C)	604,3 - 643,0	636,9 - 671,0	626,0 - 676,1
Mưa hữu hiệu (mm)	0,0 - 1,0	0 - 1,0	105,7 - 222,3
Bốc thoát hơi tiềm năng (mm)	96,1 - 99,3	98,9 - 102,7	103,5 - 106,8
Cân bằng nước trong đất (%)	0	0	10 - 80

Trong 3 tháng qua, cây ăn quả ở giai đoạn đậu quả-nuôi quả-bắt đầu thu hoạch. Trong thời kỳ tháng 3 và tháng 4, cây ăn quả đậu quả - quả non - nuôi quả, thời kỳ này thời tiết duy trì nắng nóng, khô hạn, không có mưa, tổng lượng mưa hữu hiệu chỉ mức 0 – 1mm, cân bằng nước trong đất 0% đã ảnh hưởng đến quá trình đậu quả – quả non – nuôi quả của một số diện tích cây ăn quả trên khu vực, do thiếu nước tưới, khô hạn, nhiều vườn cây khô cành, rụng quả non hàng loạt. Sang tháng 5, cây ăn quả chủ yếu ở giai đoạn nuôi quả và bắt đầu cho thu hoạch vào cuối tháng, thời tiết tháng 5 tiếp tục duy trì nắng nóng, lượng bốc thoát hơi nước tiềm năng dao động trong khoảng 104 - 107mm, tuy nhiên, nhiều vùng trong khu vực đã có mưa với lượng mưa hữu hiệu tháng ở mức 106-222mm, cân bằng nước trong đất dao động trong khoảng 10 - 80% (trong đó TP. Hồ Chí Minh và tỉnh Bà Rịa - Vũng Tàu lần lượt đạt 18% và 10%, các tỉnh còn lại dao động trong khoảng 50 - 80%). Qua đó có thể thấy, ngoại trừ TP. Hồ Chí Minh và tỉnh Bà Rịa - Vũng Tàu, các tỉnh khác trong khu vực lượng mưa và cân bằng nước trong đất trong tháng 5 về cơ bản đã đảm bảo cho cây ăn quả sinh trưởng và phát triển. Riêng TP. Hồ Chí Minh và tỉnh Bà Rịa - Vũng Tàu tình trạng khô hạn vẫn xảy ra, một số diện tích cây ăn quả thiếu nước cục bộ. Ngoài ra, vào các ngày 15 - 16/5 tại các tỉnh Đồng Nai, Bình Dương, Bình Phước đã xảy ra mưa lớn kèm dông, lốc, gió giật mạnh gây đổ ngã, gãy cành, rụng quả một số diện tích trồng cây ăn quả. Trong cả thời kỳ 3 tháng qua, một số sâu bệnh phát sinh gây hại cho cây ăn quả như: Bệnh chổi rồng nhân tiếp tục phát sinh gây hại mạnh; bệnh sương mai phát sinh gây hại tăng trên một số diện tích cây vài giai đoạn ra hoa- đậu quả, mức độ hại phổ biến nhẹ - trung bình; trên một số diện tích thanh long bọ trĩ, bệnh đốm nâu, bệnh nám vàng cành, bệnh thối rễ, ốc,...gây hại cục bộ.

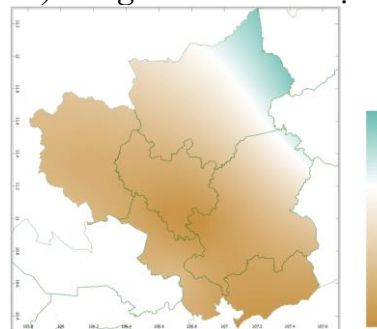
Cây cà phê trong 3 tháng qua chủ yếu trong giai đoạn ra hoa – đậu quả - quả non-nuôi quả. Trong thời kỳ Tháng 3 - 4/2024, khu vực hầu như không có mưa, cân bằng nước trong đất bằng 0%, lượng bốc thoát hơi 96-103mm đã dẫn đến tình trạng thiếu nước, khô hạn kéo dài tại một số diện tích cà phê, gây hiện tượng héo lá, thiếu nước, tăng tỷ lệ cây không nở hoa được hoàn chỉnh (còn gọi là nở hoa chanh) dẫn đến không thể thụ phấn được, không đậu thành quả, các diện tích quả non bị rụng hoặc teo nhỏ quả, một số vườn cây đứng trước nguy cơ thiệt hại hoàn toàn. Sang tháng 5, cà phê chủ yếu giai đoạn quả non - nuôi quả, thời tiết tháng 5 trên khu vực vẫn tiếp tục duy trì nắng nóng, tuy nhiên, nhiều nơi đã có mưa, có nơi có mưa to, cân bằng nước trong đất dao động trong khoảng 10 - 80% ; ngoại trừ TP. Hồ Chí Minh và tỉnh Bà Rịa - Vũng Tàu có cân bằng nước trong đất lần lượt đạt 18% và 10%, không đảm bảo đủ nước cho cây cà phê nuôi

quả, tình trạng khô hạn vẫn xảy ra, một số diện tích cà phê thiếu nước cục bộ, nhiều vườn bị khô héo; các tỉnh còn lại trong khu vực lượng mưa cơ bản đã bù đủ lượng nước thiếu hụt và cân bằng nước trong đất về cơ bản đã đảm bảo cho cây cà phê nuôi quả (dao động trong khoảng 50 - 80%). Ngoài ra, vào các ngày 15 - 16/5 tại các tỉnh Đồng Nai, Bình Dương, Bình Phước đã xảy ra mưa lớn kèm dông, lốc, gió giật mạnh gây đổ ngã, gãy cành một số diện tích trồng cà phê. Điều kiện thời tiết thời kỳ tháng 3 tháng qua thuận lợi cho một số sâu bệnh hại cà phê như: bệnh khô cành, bệnh gỉ sắt, bệnh chết nhanh, chết chậm...

2. Dự báo khí tượng nông nghiệp (từ tháng 6/2024 đến tháng 8/2024)

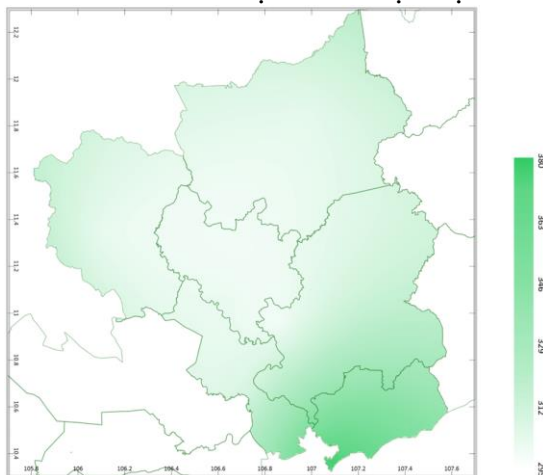


a) Tổng tích ôn hữu hiệu



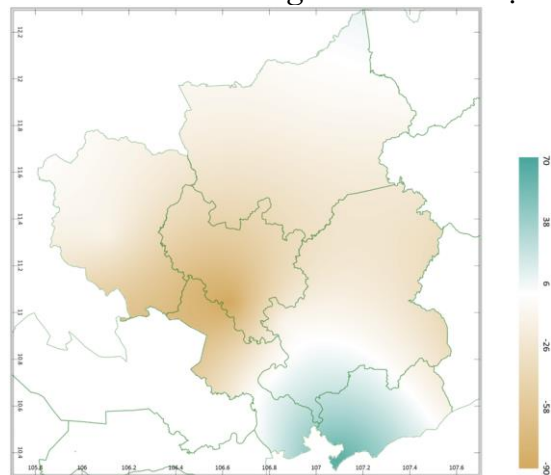
b) Mức độ sai khác so với cùng kỳ năm trước

Hình 1: Bản đồ vị trí khu vực dự báo



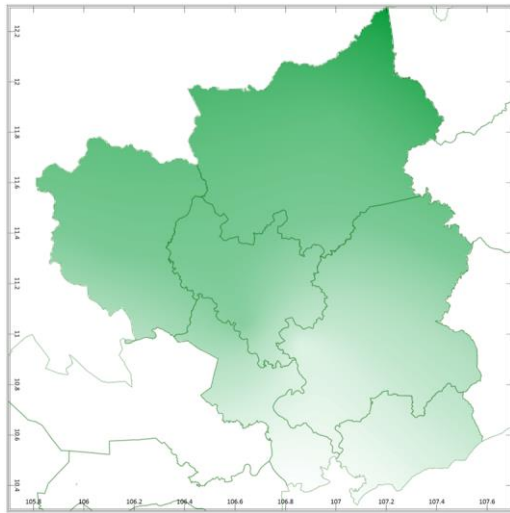
a) Tổng lượng mưa hữu hiệu

Hình 2: Bản đồ tổng tích ôn hữu hiệu

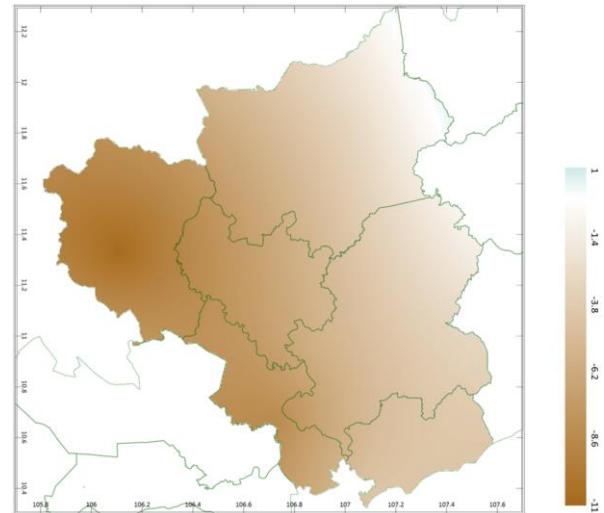


b) Mức độ sai khác so với cùng kỳ năm trước

Hình 3: Bản đồ tổng lượng mưa hữu hiệu

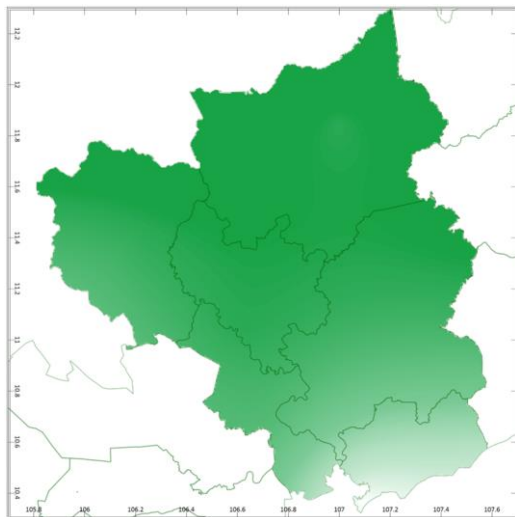


a) Bốc thoát hơi tiềm năng

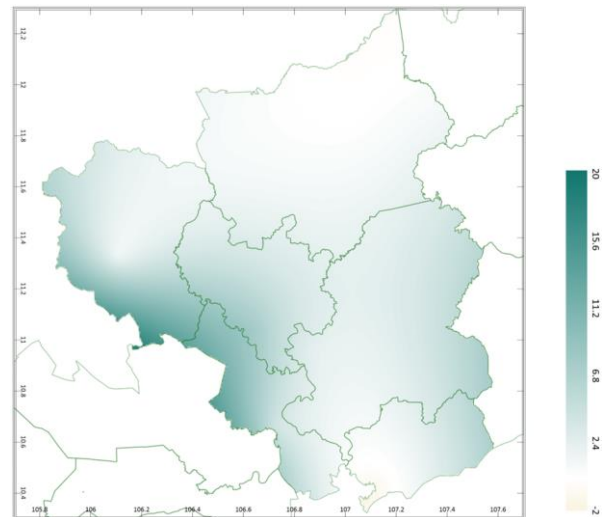


b) Mức độ sai khác so với cùng kỳ năm trước

Hình 4: Bản đồ tổng lượng bốc thoát hơi tiềm năng



a) Cân bằng nước trong đất



b) Mức độ sai khác so với cùng kỳ năm trước

Hình 5: Bản đồ cân bằng nước trong đất

Trong 03 tháng tới, nhiệt độ tối cao trung bình từ 28-31°C, nhiệt độ tối thấp trung bình từ 25-27°C; tích ôn hữu hiệu (tổng nhiệt độ tích lũy) trong tháng 6/2024 dao động trong khoảng 557 - 581°C; trong tháng 7/2024 dao động trong khoảng 536 - 560°C; trong tháng 8/2024 dao động trong khoảng 539 - 558°C. So với cùng kỳ năm trước, tích ôn hữu hiệu tại hầu hết các tỉnh trên khu vực Đông Nam Bộ có xu thế thấp hơn so với cùng kỳ, dao động trong khoảng 8,1 - 130°C; riêng hầu hết phía Đông của tỉnh Bình Phước và một phần tiếp giáp với tỉnh Lâm Đồng của tỉnh Đồng Nai có xu thế cao hơn so với cùng kỳ năm trước ở mức khoảng 30 - 70°C.

Tổng lượng mưa hữu hiệu trong tháng 6/2024 dao động trong khoảng 98 - 177mm; trong tháng 7/2024 dao động trong khoảng 88 - 94mm; trong tháng 8/2024 dao động trong khoảng 109 - 113mm. Tỉnh Bà Rịa - Vũng Tàu có khả

năng nhận được tổng lượng mưa hữu hiệu cao hơn so với các tỉnh khác trên khu vực. So với cùng kỳ năm trước, tổng lượng mưa hữu hiệu tại hầu hết các tỉnh trên khu vực Đông Nam Bộ có xu thế thấp hơn so với cùng kỳ, dao động trong khoảng 2,8 – 90mm; riêng phía Nam của TP. Hồ Chí Minh, tỉnh Bà Rịa - Vũng Tàu (ngoại trừ một phần phía Đông), và một phần phía Tây Nam của tỉnh Đồng Nai có xu thế cao hơn so với cùng kỳ năm trước ở mức khoảng 6 - 70mm.

Tổng lượng bốc thoát hơi tiềm năng tháng 6/2024 dao động trong khoảng 98 - 100mm; tháng 7/2024 dao động trong khoảng 100 - 102mm; tháng 8/2024 dao động trong khoảng 101 - 103mm. So với cùng kỳ năm trước, tổng lượng bốc thoát hơi tiềm năng tại hầu hết các tỉnh trên khu vực Đông Nam Bộ có xu thế thấp hơn so với cùng kỳ, dao động trong khoảng 1,4 – 11mm.

Cân bằng nước trong đất dự báo tháng 6/2024 dao động trong khoảng 74 - 99%; tháng 7/2024 khoảng 99%; tháng 8/2024 dao động khoảng 95 - 98%. So với cùng kỳ năm trước, cân bằng nước trong đất tại hầu hết các tỉnh trên khu vực Đông Nam Bộ có xu thế cao hơn hoặc cao hơn không đáng kể so với cùng kỳ, dao động trong khoảng 0,1 – 20%; riêng một phần phía Tây của tỉnh Bà Rịa - Vũng Tàu có xu thế thấp hơn so với cùng kỳ năm trước ở mức khoảng 1,5 - 2%.

Độ ẩm không khí 03 tháng tới dao động trong khoảng 79-86%.

Từ tháng 6-8/2024, nhiệt độ trung bình (NĐTĐ) phổ biến cao hơn từ 0,5-1,5°C so với trung bình nhiều năm (TBNN) cùng thời kỳ. Mùa mưa tại khu vực Đông Nam Bộ bắt đầu từ nửa cuối tháng 5 (xuất hiện muộn hơn so với TBNN); từ tháng 6-8/2024 gió mùa Tây Nam có xu hướng hoạt động mạnh hơn so với trung bình. Tháng 6/2024, TLM phổ biến xấp xỉ so với TBNN. Tháng 7-8/2024 TLM tại khu vực phổ biến ở mức cao hơn từ 5-20% so với TBNN. Trên phạm vi toàn khu vực tiếp tục có khả năng xảy ra các hiện tượng thời tiết nguy hiểm như dông, lốc, sét, mưa đá và gió giật mạnh (Nguồn: Trung tâm DB KTTV QG).

Bảng 2: Dự báo các đặc trưng khí tượng nông nghiệp tại khu vực

Yếu tố	Thời gian		
	Tháng 6/2024	Tháng 7/2024	Tháng 8/2024
Độ ẩm không khí (%)	80,2 - 84,2	81,5 - 86,1	78,8 - 82,7
Nhiệt độ tối cao (°C)	30,4 - 31,3	27,8 - 28,2	28,1 - 29,0
Nhiệt độ tối thấp (°C)	25,4 - 26,7	25,1 - 26,5	24,7 - 25,9
Tích ôn hữu hiệu (°C)	557,1 - 580,6	536,1 - 560,2	538,6 - 557,5
Mưa hữu hiệu (mm)	98,4 - 176,5	88,4 - 93,5	109,3 - 112,8
Bốc thoát hơi tiềm năng (mm)	97,9 - 100,1	100,4 - 102,1	100,6 - 101,8
Cân bằng nước trong đất (%)	74 - 99	99	95 - 98

Cây ăn quả trên khu vực Đông Nam Bộ trong 3 tháng tới tập trung giai đoạn thu hoạch - chăm sóc sau thu hoạch. Nhiệt độ thích hợp cho cây ăn quả

sinh trưởng và phát triển trong giai đoạn này khoảng 24 - 30°C, độ ẩm đất trong khoảng 75 - 80%. Trong thời kỳ tháng 6, tháng 7 cây ăn quả trong giai đoạn quả chín- thu hoạch; thời tiết khu vực vào cao điểm của mùa mưa, mưa diện rộng, lượng mưa hữu hiệu tháng dao động ở mức 88-177mm, nhiệt độ không khí dao động trong khoảng 25 - 31°C, bốc thoát hơi nước tiềm năng khoảng 98 - 102mm, cân bằng nước trong đất tại hầu hết các tỉnh dao động trong khoảng 96 - 99% (riêng tỉnh Bà Rịa - Vũng Tàu tháng 6 đạt 74%); người dân cần tranh thủ những ngày thời tiết nắng ráo, thu hoạch triệt để các diện tích quả chín nhằm hạn chế thiệt hại do mưa to và ảnh hưởng chất lượng quả. Đồng thời, lượng mưa và cân bằng nước trong đất tại hầu hết các tỉnh đều cao hơn so với nhu cầu về nước cung cấp cho cây ăn quả (riêng cân bằng nước tháng 6 tại tỉnh Bà Rịa - Vũng Tàu phù hợp cho cây ăn quả sinh trưởng), do đó, người dân cần lưu ý khơi thông mương rãnh để thoát nước kịp thời khi có mưa to, hạn chế tối đa tình trạng bị đọng nước ở gốc cây mở đường cho nấm bệnh trong đất phát sinh gây hại cho bộ rễ. Sang tháng 8, các diện tích cây ăn quả bước vào giai đoạn chăm sóc sau thu hoạch, giai đoạn này cần lưu ý chăm sóc để cây phục hồi sau thời gian nuôi quả, đủ tiềm lực ra hoa, nuôi quả, đảm bảo năng suất và chất lượng quả cho vụ mùa tiếp theo, do đó, sau khi thu hoạch xong tiến hành phun thuốc rửa vườn; tỉa cành tạo tán, loại trừ những cành trong tán, cành vượt, tiến hành bón phân hữu cơ vi sinh, hữu cơ sinh học, NPK, phân khoáng để cây sớm phục hồi. Trong tháng 8, tổng lượng mưa trên khu vực phổ biến ở mức cao hơn từ 5-20% so với TBNN, cân bằng nước trong đất dao động ở mức cao 95 - 99%, lượng mưa lớn có khả năng sẽ gây ra ngập úng, gây nghẹt rễ, rễ cây dễ bị thối, các loài nấm bệnh trong đất sẽ tấn công gây hại, do đó, người dân cần chú ý hệ thống thoát nước, xẻ rãnh thoát nước sâu để thoát nước kịp thời cho vườn cây ăn quả, không để nước đọng ở gốc cây, hạn chế việc đi lại trong vườn; sau khi đất khô, xới phá váng giúp mặt đất thông thoáng, kết hợp bón phân để giúp kích thích bộ rễ phục hồi nhanh chóng. Một số sâu bệnh gây hại cần lưu ý trong thời kỳ tới như: sâu đục thân, đục cành, bệnh chảy gôm, sâu vẽ bùa, muội đen, rệp sáp, ... cần thường xuyên kiểm tra vườn, phát hiện sớm sâu bệnh và chủ động các biện pháp phòng trừ có hiệu quả.

Trên khu vực Đông Nam Bộ, cây cà phê chủ yếu trong giai đoạn phát triển quả-nuôi quả. Đây là giai đoạn cần đảm bảo đủ nước và dinh dưỡng cho cây nuôi quả và phát triển quả, nếu không đảm bảo trong giai đoạn này quả có thể bị rụng, teo nhỏ, chậm phát triển, ảnh hưởng đến năng suất mùa vụ. Nhiệt độ thích hợp cho cà phê sinh trưởng và phát triển trong giai đoạn này dao động trong khoảng 22 - 26°C, độ ẩm không khí thuận lợi cho sinh trưởng và phát triển

của cây cà phê trên 70%, lượng nước tưới cần đạt ở độ sâu khoảng 30 – 35cm từ mặt đất. Trong 3 tháng tới, nhiệt độ không khí dự báo dao động trên khu vực dao động trong khoảng 25 - 31°C, độ ẩm không khí dao động trong khoảng 79 - 86%, cân bằng nước trong đất tại hầu hết các tỉnh dao động trong khoảng 95 - 99% (riêng tỉnh Bà Rịa - Vũng Tàu tháng 6 đạt 74% cơ bản phù hợp cho cây cà phê sinh trưởng), lượng mưa hữu hiệu tháng dao động ở mức 88-177mm. Qua đó có thể thấy, nhiệt độ không khí và độ ẩm không khí cơ bản phù hợp cho cây cà phê sinh trưởng; cân bằng nước trong đất tại hầu hết các tỉnh trong thời kỳ tới cao hơn so với nhu cầu của cây cà phê, do đó, người dân cần lưu ý khơi thông mương rãnh, thoát nước kịp thời khi có mưa lớn xảy ra, hạn chế tối đa tình trạng đọng nước ở gốc cây mở đường cho nấm khuẩn phát sinh gây hại. Đồng thời, trong thời kỳ này, cần lưu ý bón phân đầy đủ, đúng quy trình kỹ thuật, bổ sung phân bón tan nhanh và đủ tỷ lệ đạm, lân, kali để cây nuôi quả, trong giai đoạn mưa dầm, cần kịp thời bổ sung phân bón lá chuyên dùng để cây tăng sức đề kháng; ngoài ra, cần tiến hành tỉa thưa cành thứ cấp mọc ở những vị trí không thuận lợi (nằm sâu trong tán lá, mọc thẳng đứng, mọc chen chúc nhiều cành thứ cấp trên cùng một đốt) để tán cây được thông thoáng. Thời tiết tạo điều kiện cho một số sâu bệnh phát sinh gây hại như: rệp, bệnh nấm hồng, bệnh gỉ sắt...do đó, cần lưu ý nếu phát hiện cây cà phê bị bệnh thì cần phun phòng trừ sâu bệnh kịp thời, nên khoanh vùng phun phòng trừ những cây bị bệnh, không nên phun tràn lan cả vườn làm ảnh hưởng đến hệ sinh thái vườn cà phê, tiêu diệt thiên địch có ích, lãng phí, tốn công lao động và ô nhiễm môi trường.

Tin phát ngày: 15/6/2024

**Người chịu trách nhiệm
ban hành bản tin**

Phạm Thị Kim Phụng