

Hà Nội, ngày 01 tháng 01 năm 2025

Số: KNHD-01/BT/TTCN

**BẢN TIN DỰ BÁO KHÍ TƯỢNG THỦY VĂN  
PHỤC VỤ NÔNG NGHIỆP KHU VỰC BẮC TRUNG BỘ  
THỜI HẠN THÁNG**

(Từ ngày 01/01/2025 đến ngày 31/01/2025)

**1. Thông báo tình hình khí tượng thủy văn nông nghiệp tháng qua**

Trong tháng 12/2024, độ ẩm không khí trung bình trên khu vực dao động trong khoảng 75-91%; Tổng tích ôn hữu hiệu (tổng nhiệt độ tích lũy) trong tháng dao động trong khoảng 310-256°C; Tổng lượng bốc thoát hơi tiềm năng dao động trong khoảng 56-66mm; Tổng lượng mưa hữu hiệu dao động trong khoảng 9-73mm; Cân bằng nước trong đất dao động trong khoảng 42-98%; Nhiệt độ tối cao trung bình từ 21-23°C, nhiệt độ tối thấp trung bình từ 17-19°C; nhiệt độ trung bình trên cả nước phổ biến xấp xỉ so với trung bình nhiều năm (TBNN), tổng lượng mưa phổ biến thấp hơn TBNN từ 20-40mm.

Trong tháng 12/2024 khu vực có 03 đợt KKL vào các ngày: 06/12, 11/12 và 27/12. Trong đó, đáng lưu ý đợt KKL ngày 11/12 đã gây rét đậm cho khu vực vào các ngày 14-15/12 và các tỉnh Thanh Hóa đến Quảng Bình trong ngày 15/12. Cũng trong tháng 12/2024 có 02 đợt mưa lớn diện rộng diễn ra vào các ngày 11-15/12 (từ Hà Tĩnh đến Thừa Thiên Huế) và từ ngày 23-28/12 (từ Quảng Trị - Thừa Thiên Huế) (Nguồn: Trung tâm DB KTTV QG).

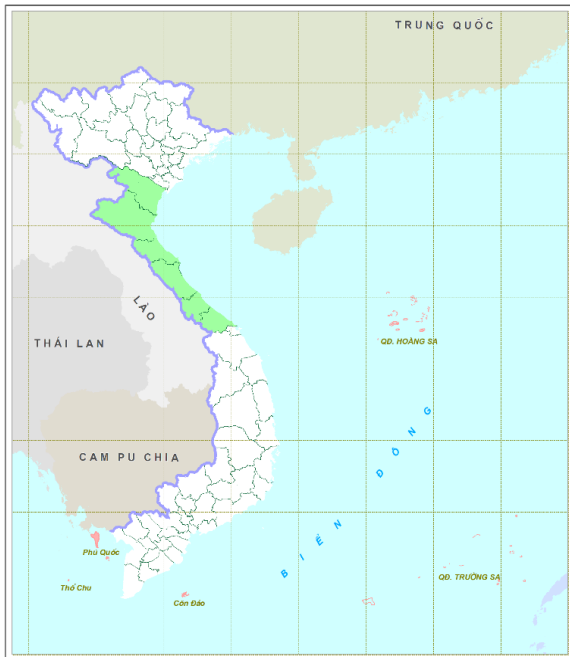
*Bảng 1: Tình hình khí tượng nông nghiệp tháng qua (01-31/12/2024)*

Yếu tố	Thời gian			
	Tuần 1	Tuần 2	Tuần 3	Tháng 12
Độ ẩm không khí (%)	82-89	68-93	73-93	75-91
Nhiệt độ tối cao (°C)	24-26	19-21	19-21	21-23
Nhiệt độ tối thấp (°C)	19-21	15-18	16-18	17-19
Tích ôn hữu hiệu (°C)	137-152	81-103	89-101	310-256
Mưa hữu hiệu (mm)	8-31	0-20	1-25	9-73
Bốc thoát hơi tiềm năng (mm)	21-24	17-21	18-21	56-66
Cân bằng nước trong đất (%)	42-98			

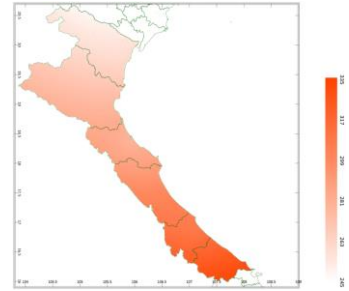
Trong tháng 12, các diện tích lúa Đông Xuân 2024-2025 phổ biến trong giai đoạn làm đất - xuống giống gieo/sạ mạ - chăm sóc mạ sau gieo/sạ. Trong tháng 12/2024, thời tiết tại nửa phía Bắc của khu vực phổ biến có mưa, mưa nhỏ vài nơi đã tạo điều kiện thuận lợi cho công tác cày bừa làm đất, xuống giống gieo/sạ mạ. Tuy nhiên, cũng do lượng mưa trong tháng 12 khá thấp, nhiều nơi tình trạng không mưa kéo dài nhiều ngày, độ ẩm trong đất tại những địa phương này có xu thế giảm liên tục đã gây khó khăn cho công tác chăm sóc cây mạ sau gieo/sạ (đặc biệt là khâu tưới nước). Đối với các tỉnh phía Nam của khu vực (đặc biệt là khu vực từ Quảng Trị đến Thừa Thiên Huế), trong tháng 12 các địa phương này liên tục xuất hiện mưa to đến rất to đã gây khó khăn cho việc cày bừa - làm đất và cản trở quá trình xuống giống gieo/sạ mạ ở nhiều nơi. Trong tháng 12, sâu bệnh hại trên cây lúa Đông Xuân không đáng kể; tồn tại trên những diện tích cỏ dại, lúa chết chưa được xử lý có một số đối tượng như rầy, bọ trĩ ...

Cây lạc Đông Xuân trong tháng 12 ở các giai đoạn làm đất - xuống giống gieo trồng. Tương tự như đối với cây lúa, thời tiết tại nửa phía Bắc của khu vực (Thanh Hóa - Nghệ An) phổ biến ít mưa đã giúp cho công tác làm đất - xuống giống gieo trồng tại nhiều địa phương diễn ra khá thuận lợi; tuy nhiên, cũng do lượng mưa thực tế tại các địa phương này trong tháng 1 khá thấp đã làm cho tình trạng thiếu nước cho cây lạc diễn ra ở nhiều nơi (tập trung chủ yếu tại tỉnh Thanh Hóa) gây ảnh hưởng lớn đến quá trình sinh trưởng và phát triển của cây lạc. Đối với các tỉnh còn lại trong khu vực, trong tháng 12/2024, các địa phương này liên tục xuất hiện mưa vừa, mưa to, có nơi mưa rất to (đặc biệt là tỉnh Thừa Thiên Huế) đã gây ra tình trạng dư thừa nước, ngập úng kéo dài nhiều ngày đã làm gián đoạn việc xuống giống gieo trồng và gây khó khăn cho công tác chăm sóc các diện tích lạc đã trồng ở nhiều nơi. Trong tháng 12, sâu bệnh hại trên cây lạc không đáng kể.

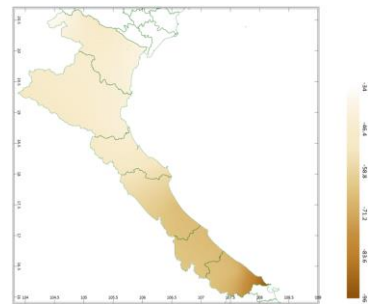
## 2. Dự báo khí tượng nông nghiệp (từ ngày 01/01/2025 đến ngày 31/01/2025)



Hình 1: Bản đồ vị trí khu vực dự báo



a) Tổng tích ôn hữu hiệu

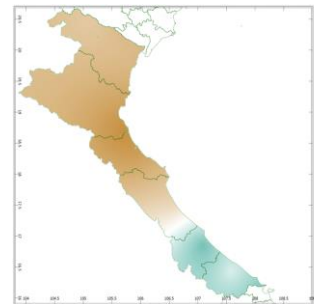


b) Mức độ sai khác so với cùng kỳ năm trước

Hình 2: Bản đồ tổng tích ôn hữu hiệu tháng



a) Tổng lượng mưa hữu hiệu

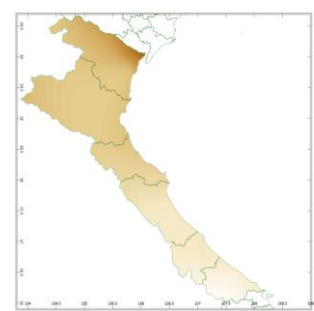


b) Mức độ sai khác so với cùng kỳ năm trước

Hình 3: Bản đồ tổng lượng mưa hữu hiệu tháng

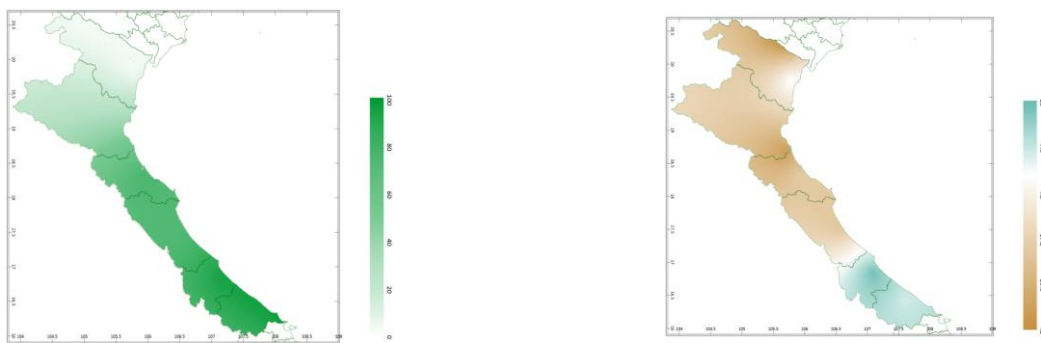


a) Tổng lượng bốc thoát hơi tiềm năng



b) Mức độ sai khác so với cùng kỳ năm trước

Hình 4: Bản đồ bốc thoát hơi tiềm năng tháng



a) Cân bằng nước trong đất

b) Mức độ sai khác so với cùng kỳ năm trước

Hình 5: Bản đồ cân bằng nước trong đất tháng

Trong tháng tới, nhiệt độ tối cao trung bình từ 20-21°C, nhiệt độ tối thấp trung bình dao động trong khoảng 15-18°C, tích ôn hữu hiệu (tổng nhiệt độ tích lũy) trong tuần đầu của tháng dao động trong khoảng 93-121°C, trong tuần giữa tháng dao động trong khoảng 84-102°C, trong tuần cuối của tháng dao động trong khoảng 84-100°C. So với cùng kỳ năm trước, tổng tích ôn hữu hiệu (tổng nhiệt độ tích lũy trong tháng) trên toàn khu vực có xu thế thấp hơn cùng kỳ từ 34-96°C.

Tổng lượng mưa hữu hiệu trong tuần đầu của tháng dao động trong khoảng 1-25mm, trong tuần giữa tháng dao động trong khoảng 1-9mm; trong tuần cuối của tháng dao động trong khoảng 4-36mm. So với cùng kỳ năm trước, tổng lượng mưa hữu hiệu tại phía Nam của tỉnh Quảng Bình, tỉnh Quảng Trị và tỉnh Thừa Thiên Huế có xu thế cao hơn cùng kỳ có thể lên đến 40mm; Các vùng còn lại trong khu vực có xu thế thấp hơn cùng kỳ phổ biến từ 2-65mm.

Tổng lượng bốc thoát hơi tiềm năng trong tháng dao động trong khoảng 58-67mm. So với cùng kỳ năm trước, tổng lượng bốc thoát hơi tiềm trên toàn khu vực có xu thế thấp hơn cùng kỳ từ 2,7-5,4mm.

Cân bằng nước trong đất trong tháng 01/2025 dao động trong khoảng 5-94%. So với cùng kỳ năm trước, cân bằng nước trong đất tại phía Nam của tỉnh Quảng Bình, tỉnh Quảng Trị và tỉnh Thừa Thiên Huế có xu thế cao hơn cùng kỳ từ 0,7-20%; Các vùng còn lại trong khu vực có xu thế thấp hơn cùng kỳ từ 4,8-42%.

Độ ẩm không khí tháng 01/2025 dao động trong khoảng 72-83%.

Bảng 2: Dự báo các đặc trưng khí tượng nông nghiệp tại khu vực

Yếu tố	Thời gian			
	Tuần 1	Tuần 2	Tuần 3	Tháng 1
Độ ẩm không khí (%)	76-89	69-79	71-81	72-83
Nhiệt độ tối cao (°C)	20-23	20-22	20-21	20-21
Nhiệt độ tối thấp (°C)	15-19	15-18	16-18	15-18
Tích ôn hữu hiệu (°C)	93-121	84-102	84-100	261-322
Mưa hữu hiệu (mm)	1-25	1-9	4-36	7-68
Bốc thoát hơi tiềm năng (mm)	20-24	19-21	20-22	58-67
Cân bằng nước trong đất (%)	5-94			

### 3. Cảnh báo khả năng tác động đến sản xuất nông nghiệp

Nhiệt độ trung bình tháng 1/2025 xấp xỉ so với TBNN; tổng lượng mưa phổ biến thấp hơn từ 10-20mm so với TBNN. Trong thời kỳ dự báo, KKL có xu hướng hoạt động mạnh hơn so với thời kỳ tháng 12/2024; khả năng cao gây ra nhiều ngày rét đậm, rét hại tập trung chủ yếu trong khoảng thời kỳ giữa tháng 1/2025. (Nguồn: Trung tâm Dự báo KTTV QG).

Trong tháng 1/2025, các diện tích lúa Đông Xuân 2024-2025 tiếp tục trong giai đoạn xuống giống gieo/sạ mạ - chăm sóc mạ sau gieo/sạ - cấy - bén rễ hồi xanh. Đối với cây mạ gieo, cây mạ yêu cầu độ ẩm trong đất luôn ở trạng thái bão hòa; đối với cây mạ sạ, độ ẩm trong đất phù hợp với cây mạ khoảng 85-100%; đối với lúa gieo cấy trong giai đoạn cấy – bén rễ hồi xanh cần duy trì lớp nước trong ruộng đạt từ 1-3cm. Trong tháng 1, dự báo lượng mưa trên khu vực có sự phân bố không đồng đều theo cả không gian và thời gian, mưa nhiều tập trung trong tuần đầu tiên và tuần cuối cùng của tháng 1 và tại các tỉnh phía Nam của khu vực (từ Quảng Trị - Thừa Thiên Huế) với tổng lượng mưa dự báo trong tháng 1 dao động từ 7-114mm, cân bằng nước trong đất đạt từ 5-94%. Đối với các diện tích lúa tại các tỉnh phía Bắc của khu vực, trong điều kiện thời tiết tháng tới có lượng mưa tương đối thấp (dao động từ 7-39mm), quá trình xuống giống gieo/sạ mạ sẽ diễn ra khá thuận lợi. Tuy nhiên, cũng do lượng mưa dự báo trong tháng 1 khá thấp, cân bằng nước trong đất chỉ đạt từ 5-76%, thấp hơn so với nhu cầu thực tế của cây mạ/lúa ở tất cả các thời kỳ; do đó, trong quá trình chăm sóc, người dân cần chú ý chủ động lấy nước và tiến hành tưới bổ sung nhằm đảm bảo cung cấp đủ nước cho cây lúa/mạ ở từng thời điểm cụ thể (đặc biệt là những diện tích lúa đã cấy). Đối với các diện tích lúa/mạ tại các tỉnh phía Nam của khu vực (Quảng Trị - Thừa Thiên Huế), trong tuần đầu tiên của tháng

1, lúa giống dài ngày tiếp tục xuống giống sạ mạ, các diện tích mạ đã gieo trong tháng 12/2024 sẽ bắt đầu cấy từ trung tuần tháng 1; giống trung ngày tiếp tục xuống giống sạ mạ, các diện tích mạ đã gieo trước đó sẽ cấy từ tuần cuối cùng của tháng 1; giống ngắn ngày bắt đầu xuống giống gieo mạ/sạ mạ. Do lượng mưa dự báo trong tháng 1 tại 2 tỉnh này có sự phân hóa rõ rệt giữa các tuần; mưa nhiều tập trung chủ yếu trong tuần đầu và tuần cuối tháng 1, tuần giữa tháng 1 là tuần có mưa ít nhất. Do đó, đối với những diện tích lúa chưa xuống giống gieo/sạ cần hạn chế xuống giống trong tuần đầu và tuần cuối tháng 1 (đặc biệt là tỉnh Thừa Thiên Huế) và nên lựa chọn tuần thứ 2 của tháng để xuống giống nhằm hạn chế tối đa tác động của mưa lớn đến quá trình xuống giống gieo/sạ; đối với các diện tích mạ đã gieo cần có biện pháp che chắn để giảm thiểu tác động của mưa; đối với mạ đã sạ nên cần dẫn nước vào ruộng ngập khoảng 2-3cm trước khi có mưa để hạn chế mưa to làm trôi hoặc co cụm hạt giống; đối với những diện tích lúa đã cấy - bén rễ hồi xanh, cần thường xuyên thăm đồng, trong trường hợp mực nước trong ruộng giảm thấp cần chủ động bổ sung để duy trì mực nước trong ruộng từ 1-3cm, đồng thời khi cây lúa chuyển sang giai đoạn bén rễ hồi xanh, cần chú ý làm cỏ sục bùn kết hợp bón thúc lần 1 bằng phân NPK chuyên dành cho bón thúc để giúp cây lúa sinh trưởng khỏe mạnh và tăng khả năng chống chịu đối với điều kiện ngoại cảnh bất lợi. Bên cạnh đó, trong tháng 1, không khí lạnh có khả năng tiếp tục ảnh hưởng đến khu vực, trời rét, vùng núi có nơi có rét đậm - rét hại. Do đó, trong tháng tới, người dân cần tiếp tục chú ý: tuyệt đối không xuống giống gieo/cấy trong những ngày trời rét đậm - rét hại (nhiệt độ trung bình ngày dưới 15°C); đối với những diện tích mạ đã gieo/cấy, cần tiếp tục các biện pháp bảo vệ nhằm giữ ấm và chống rét cho cây mạ/lúa như sử dụng tro bếp và phân lân rắc lên trên luống mạ, dựng khung vòm che nilon (áp dụng đối với mạ gieo-cấy), trong những ngày trời rét cần đảm bảo giữ đủ nước trong ruộng (tuyệt đối không để chân ruộng khô nước) để giúp giữ ấm chân cho cây mạ/lúa... Một số đối tượng gây hại trên cây lúa cần được chú ý trong tháng 1: ốc bươu vàng, chuột, sâu cuốn lá nhỏ, bệnh đạo ôn lá, bệnh nghẹt rễ ...

Cây lạc trong tháng 1 tiếp tục trong giai đoạn xuống giống gieo trồng - mọc mầm - cây con. Trong các giai đoạn này, cây lạc cần độ ẩm trong đất từ 70-75%. Trong tháng 1, dự báo lượng mưa trên khu vực có sự phân bố không đồng đều giữa các vùng, mưa nhiều tập trung chủ yếu tại các tỉnh phía Nam của khu vực trong khi đó các tỉnh phía Bắc có mưa tương đối thấp, cân bằng nước trong đất trên toàn khu vực cũng có sự phân hóa rõ rệt giữa hai vùng. Đối với các tỉnh từ Thanh Hóa đến Quảng Bình, dự báo lượng mưa hữu hiệu trong tháng 1 dao động từ 7-39mm, cân bằng nước trong đất dao động từ 5-76%; trong điều kiện thời tiết có mưa khá thấp, quá trình xuống giống gieo trồng cây lạc sẽ diễn ra khá thuận lợi nên người dân cần tranh thủ xuống giống gieo trồng để đảm bảo

quá trình xuống giống diễn ra thuận lợi và hoàn thành việc xuống giống trong khung lịch thời vụ đã đề ra (lưu ý: trước khi xuống giống gieo trồng cần làm đất kỹ, dọn sạch cỏ dại còn sót lại trong ruộng và tiến hành bón lót đầy đủ phân chuồng hoai mục hoặc phân hữu cơ vi sinh, phân lân, vôi bột, đạm ure và kali nhằm cung cấp nguồn dinh dưỡng ban đầu cho cây lạc sau mọc mầm). Tuy nhiên, cũng do lượng mưa hữu hiệu trong tháng 1 tương đối thấp, sẽ có thể tiếp tục gây ra tình trạng thiếu nước cho nhiều diện tích lạc tại các tỉnh Thanh Hóa - Nghệ An (cân bằng nước trong đất lần lượt đạt 5% và 60%); do đó, trong tháng 1, người dân cần chủ động nguồn nước và tiến hành tưới bổ sung để đảm bảo duy trì độ ẩm trong đất ở ngưỡng 70-75% nhằm giúp cây lạc sinh trưởng thuận lợi nhất. Đối 2 tỉnh Quảng Trị và Thừa Thiên Huế, dự báo tổng lượng mưa hữu hiệu trong tháng 1 dao động từ 67-68mm (trong đó lượng mưa thực tế dao động từ 76-114mm), mưa nhiều nhất trong tuần đầu tiên của tháng 1, mưa sau đó giảm mạnh vào tuần thứ 2 và có xu thế tăng trở lại vào tuần cuối cùng của tháng; dự báo cân bằng nước trong đất ở tháng 1 tại 2 địa phương này đạt 94%, cao hơn rất nhiều so với nhu cầu thực tế của cây lạc. Do đó, đối với những diện tích lạc chưa gieo trồng cần hạn chế xuống giống để tránh thiệt hại do độ ẩm trong đất quá cao gây thối hạt lạc giống sau gieo; đối với các diện tích lạc đã xuống giống cần chủ động có các biện pháp nhằm thoát nước kịp thời khi có mưa lớn xảy ra (nhất là tỉnh Thừa Thiên Huế), sau khi mưa tạnh và nước trong ruộng được rút cạn cần thường xuyên xới xáo kết hợp dọn sạch cỏ dại trong ruộng để giúp đất thông thoáng khí từ đó góp phần làm giảm độ ẩm trong đất. Bên cạnh đó, người dân cần thường xuyên thăm đồng, kịp thời tia/dặm bổ sung tại thời điểm cây lạc có khoảng 2 lá thật để đảm bảo mật độ trong ruộng hợp lý và tránh cho cây lạc bị chột; đồng thời chú ý xới xáo (không vun gốc để tạo điều kiện cho cạnh cấp 1 phát triển), nhặt sạch cỏ dại và bón thúc lần 1 bằng phân đạm và phân kali (tránh bón sát gốc) để giúp cây lạc sinh trưởng khỏe mạnh và tăng tỷ lệ ra hoa - đậu quả về sau. Trong tháng tới, cần chú ý một số đối tượng có khả năng gây hại trên cây lạc như: sâu xanh ăn lá, sâu xám, bệnh thối gốc mốc trắng ...

**Tin phát ngày: 01/01/2025**

**Thời gian ban hành bản tin tiếp theo: ngày 01/02/2025**

**Người chịu trách nhiệm  
ban hành bản tin**

**Phạm Thị Kim Phụng**