

Số: KNHD-01/DN/TTCN

Hà Nội, ngày 01 tháng 01 năm 2025

**BẢN TIN DỰ BÁO KHÍ TƯỢNG THỦY VĂN
PHỤC VỤ NÔNG NGHIỆP KHU VỰC ĐÔNG NAM BỘ
THỜI HẠN THÁNG**

(Từ ngày 01/01/2025 đến ngày 31/01/2025)

1. Thông báo tình hình khí tượng thủy văn nông nghiệp tháng qua

Trong tháng 12/2024, độ ẩm không khí trung bình trong khu vực dao động trong khoảng 71 - 79%; Tổng tích ôn hữu hiệu (tổng nhiệt độ tích lũy) trong tháng dao động trong khoảng 509 - 558°C; Bốc thoát hơi tiềm năng dao động trong khoảng 74 - 79mm; Tổng lượng mưa hữu hiệu trong tháng khoảng 23 - 133mm; Cân bằng nước trong đất khoảng 41 - 75%; Nhiệt độ tối cao trung bình từ 30 - 32°C, nhiệt độ tối thấp trung bình từ 21 - 25°C, nhiệt độ trung bình phổ biến xấp xỉ so với trung bình nhiều năm (TBNN) cùng thời kỳ. Tổng lượng mưa (TLM) cao hơn từ 30-60mm, có nơi trên 80mm so với TBNN cùng thời kỳ; một số nơi phổ biến thấp hơn tại 20-40mm so với TBNN cùng thời kỳ.

Trong tháng 12/2024, tại khu vực Đông Nam Bộ, đã xuất hiện 03 đợt mưa diện rộng vào các ngày 03- 05/12, 11-15/12 và 27-28/12, trong đó có nơi mưa vừa, mưa to. Khu vực đã quan trắc được một số trạm khí tượng có giá trị GTLS (giá trị lịch sử) như: Lượng mưa cao nhất ngày vượt GTLS được ghi nhận tại trạm Biên Hòa (Đồng Nai) ngày 27/12/2024 với lượng mưa ngày vượt GTLS đạt 78,5mm; Tổng lượng mưa tháng 12/2024 vượt GTLS tại trạm Côn Đảo (Bà Rịa - Vũng Tàu) với tổng lượng mưa tháng đạt 267,4mm. (Nguồn: Trung tâm DB KTTV QG).

Bảng 1: Tình hình khí tượng nông nghiệp tháng qua (01 – 31/12/2024)

Yếu tố	Thời gian			
	Tuần 1	Tuần 2	Tuần 3	Tháng 12
Độ ẩm không khí (%)	73,3 - 79,9	70,7 - 83,0	69,1 - 76,5	71,4 - 78,5
Nhiệt độ tối cao (°C)	30,3 - 32,6	29,0 - 31,3	29,8 - 31,6	29,7 - 31,8
Nhiệt độ tối thấp (°C)	22,1 - 25,3	20,9 - 24,4	20,7 - 24,2	21,3 - 24,7
Tích ôn hữu hiệu (°C)	187,9 - 205,6	160,6 - 175,1	160,3 - 178,7	508,8 - 557,9
Mưa hữu hiệu (mm)	3,2 - 31,8	6,4 - 73,2	0,2 - 84,9	22,5 - 132,7
Bốc thoát hơi tiềm năng (mm)	26,9 - 28,6	23,7 - 25,6	23,6 - 25,3	74,2 - 79,1
Cân bằng nước trong đất (%)	41,4 - 74,9			

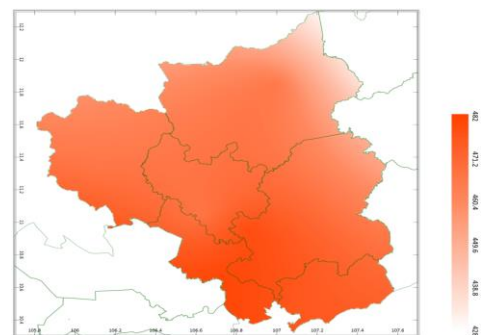
Tháng 12, cây điều trên khu vực Đông Nam Bộ chủ yếu trong giai đoạn phân hóa mầm hoa - ra hoa - quả non. Khu vực tháng qua bước vào mùa khô, tổng lượng mưa có xu thế giảm đáng kể, tổng lượng mưa hữu hiệu dao động trong khoảng 22,5 - 132,7mm, bốc thoát hơi nước tiềm năng đạt 74,2 - 79,1mm, cân bằng nước trong đất dao động trong khoảng 41,4 - 74,9%, một số vườn điều đã bắt đầu có dấu hiệu bị thiếu nước ảnh hưởng đến quá trình ra hoa - quả non của cây điều trên khu vực. Thời tiết tháng qua thuận lợi cho một số sâu bệnh phát sinh gây hại như: bọ xít muỗi, bệnh thán thư, bệnh nứt thân xì mũ, bệnh đốm lá... gây hại rải rác, hại nặng cục bộ.

Trên khu vực Đông Nam Bộ, cây ăn quả có múi trong giai đoạn chín - thu hoạch - chăm sóc sau thu hoạch. Thời tiết khu vực tháng qua ngày nắng đã tạo điều kiện thuận lợi cho công tác thu hoạch và bảo quản quả, và thuận lợi trong việc cắt tỉa cành, dọn vườn, bón phân, chăm sóc vườn cây ăn quả có múi đã thu hoạch xong. Tuy nhiên, tháng qua khu vực trong giai đoạn mùa khô, lượng mưa có xu thế giảm rõ rệt, tổng lượng mưa đo được tại các trạm khí tượng cơ bản dao động trong khoảng 22,5 - 132,7mm, cân bằng nước trong đất dao động trong khoảng 31,4 - 74,9% đã gây thiếu nước cục bộ tại một số vườn cây, ảnh hưởng tới quá trình phục hồi sau thời gian dài nuôi quả. Thời tiết tháng qua thuận lợi cho một số sâu bệnh gây hại trên cây ăn quả có múi như: Bệnh vàng lá thối rễ, bệnh Greening, sâu vẽ bùa, sâu ăn lá,...

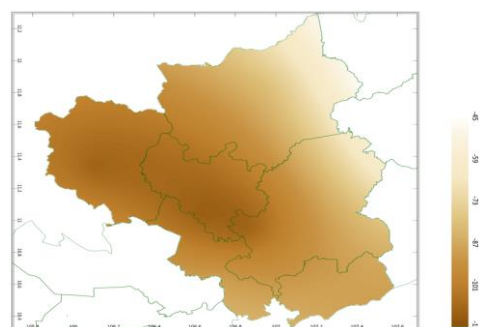
2. Dự báo khí tượng nông nghiệp (Từ ngày 01/01/2025 đến ngày 31/01/2025)



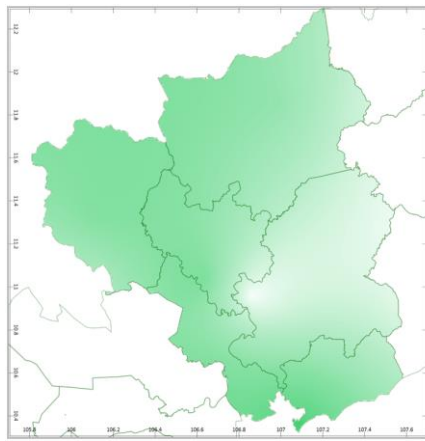
Hình 1: Bản đồ vị trí khu vực dự báo



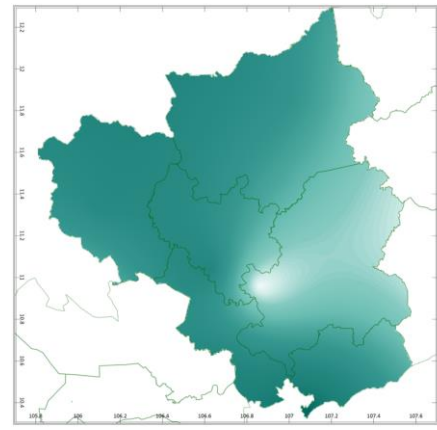
a) Tổng tích ôn hữu hiệu



b) Mức độ sai khác so với cùng kỳ năm trước

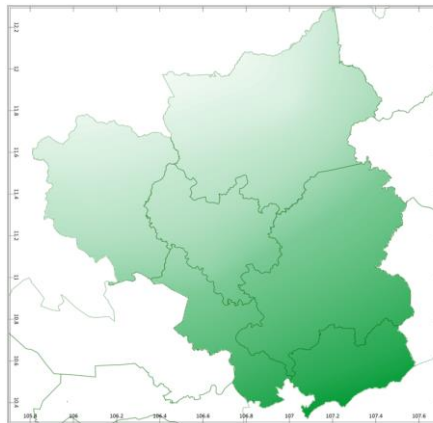


a) Tổng lượng mưa hữu hiệu

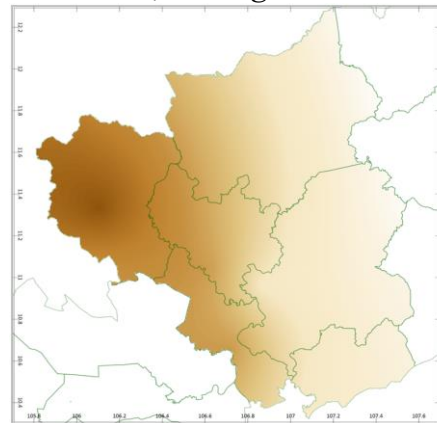


b) Mức độ sai khác so với cùng kỳ năm trước

Hình 3: Bản đồ tổng lượng mưa hữu hiệu tháng

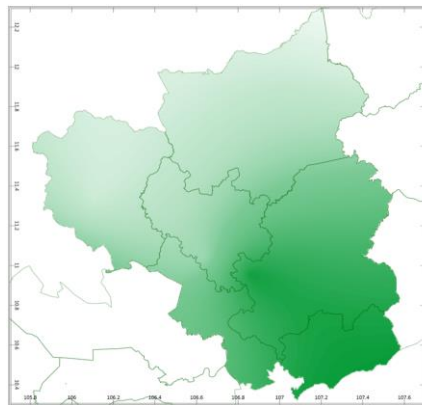


a) Bốc thoát hơi tiềm năng

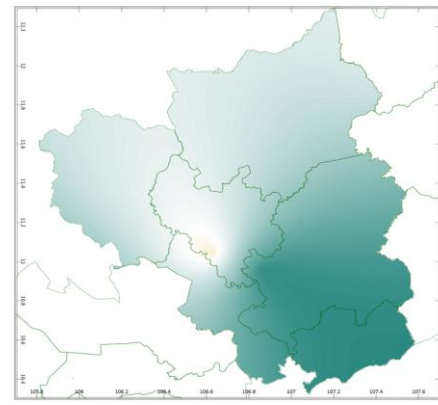


b) Mức độ sai khác so với cùng kỳ năm trước

Hình 4: Bản đồ tổng lượng bốc thoát hơi tiềm năng tháng



a) Cân bằng nước trong đất



b) Mức độ sai khác so với cùng kỳ năm trước

Hình 5: Bản đồ cân bằng nước trong đất tháng

Trong tháng tới, nhiệt độ tối cao trung bình dao động trong khoảng 26 - 27°C, nhiệt độ tối thấp trung bình khoảng 21 - 22°C. Tích ôn hữu hiệu (tổng nhiệt độ tích lũy) trong tuần đầu của tháng dao động trong khoảng 162,4 - 167,0°C, trong tuần giữa tháng dao động trong khoảng 152,7 - 157,4°C, trong tuần cuối của tháng dao động trong khoảng 150,8 - 156,3°C. So với cùng kỳ năm trước, tổng

nhệt độ tích lũy tại các tỉnh trên khu vực Đông Nam Bộ có xu thế thấp hơn so với cùng kỳ, dao động trong khoảng 45 - 115°C.

Tổng lượng mưa hữu hiệu trong tuần đầu của tháng dao động trong khoảng 18 - 42mm, trong tuần giữa tháng dao động trong khoảng 0 - 1mm, trong tuần cuối của tháng bằng 0mm. So với cùng kỳ năm trước, tổng lượng mưa hữu hiệu tại các tỉnh trên khu vực Đông Nam Bộ có xu thế cao hơn so với cùng kỳ, dao động trong khoảng 18 - 43mm.

Tổng lượng bốc thoát hơi tiềm năng tháng dao động trong khoảng 73 - 76mm. So với cùng kỳ năm trước, tổng lượng bốc thoát hơi tiềm năng tại các tỉnh trên khu vực Đông Nam Bộ có xu thế thấp hơn so với cùng kỳ, dao động trong khoảng 2,4 - 7,6mm.

Cân bằng nước trong đất dự báo đạt 18 - 77%. Tỉnh Đồng Nai, Bà Rịa - Vũng Tàu và phía Nam TP. Hồ Chí Minh cân bằng nước trong đất có khả năng cao hơn so với các tỉnh khác trên khu vực. So với cùng kỳ năm trước, cân bằng nước trong đất tại hầu hết các tỉnh trên khu vực Đông Nam Bộ có xu thế cao hơn so với cùng kỳ, dao động trong khoảng 9 - 85%; riêng trung tâm phía Tây của tỉnh Bình Dương có xu thế thấp hơn so với cùng kỳ năm trước ở mức khoảng 7,4 - 10%.

Độ ẩm không khí tháng 01/2025 dao động trong khoảng 63 - 68%.

Bảng 2: Dự báo các đặc trưng khí tượng nông nghiệp tại khu vực

Yếu tố	Thời gian			
	Tuần 1	Tuần 2	Tuần 3	Tháng 01
Độ ẩm không khí (%)	74,6 - 77,5	59,3 - 65,4	53,9 - 61,1	63,0 - 68,3
Nhiệt độ tối cao (°C)	26,7 - 27,0	26,0 - 26,8	26,2 - 27,1	26,3 - 27,0
Nhiệt độ tối thấp (°C)	20,8 - 22,1	20,9 - 22,7	19,8 - 21,9	20,5 - 22,2
Tích ôn hữu hiệu (°C)	162,4 - 167,0	152,7 - 157,4	150,8 - 156,3	465,9 - 480,7
Mưa hữu hiệu (mm)	18,0 - 42,2	0,2 - 1,0	0,0 - 0,0	18,9 - 43,1
Bốc thoát hơi tiềm năng (mm)	26,4 - 27,5	23,2 - 24,4	23,5 - 24,8	73,1 - 76,7
Cân bằng nước trong đất (%)	18 - 77			

3. Cảnh báo khả năng tác động đến sản xuất nông nghiệp

Nhiệt độ trung bình tháng 01/2025 tại khu vực Đông Nam Bộ phổ biến xấp xỉ so với TBNN cùng thời kỳ; Tổng lượng mưa trên khu vực phổ biến cao hơn từ 5-10mm so với TBNN cùng thời kỳ. Khu vực bước sang giai đoạn mùa khô, tổng lượng mưa có xu thế giảm đáng kể, tuy nhiên, vẫn có khả năng xuất hiện mưa trái

mùa và các hiện tượng thời tiết nguy hiểm như lốc, sét, mưa đá và gió giật mạnh.
(Nguồn: Trung tâm Dự báo KTTV Quốc gia).

Tháng 1, cây điều chủ yếu trong giai đoạn ra hoa - quả non - nuôi quả. Đây là giai đoạn quan trọng đối với năng suất và chất lượng quả, cũng là giai đoạn cây rất mẫn cảm với điều kiện thời tiết và dễ bị nhiều sâu bệnh tấn công. Nhiệt độ thích hợp cho cây điều sinh trưởng và phát triển trong giai đoạn này dao động khoảng 18 - 38°C, độ ẩm đất thích hợp khoảng 65 - 80%. Khu vực đang trong giai đoạn mùa khô, nhưng vẫn có khả năng xảy ra mưa trái mùa, dự báo tháng tới, tổng lượng mưa hữu hiệu trong khoảng 19 - 43mm, cân bằng nước trong đất hầu hết các tỉnh dao động trong khoảng 18 - 77% (Trong đó tỉnh Đồng Nai và Bà Rịa - Vũng Tàu lần lượt đạt 77% và 76%, các tỉnh còn lại thấp hơn 65%). Qua đó có thể thấy, tỉnh Đồng Nai và Bà Rịa - Vũng Tàu có lượng mưa và cân bằng nước trong đất về cơ bản vẫn đảm bảo cho cây điều sinh trưởng và phát triển bình thường; Các tỉnh/TP còn lại có lượng mưa và cân bằng nước trong đất thấp hơn so với nhu cầu nước cung cấp cho cây điều, do đó, người dân cần lưu ý, nếu có điều kiện về nguồn nước, cần tưới bổ sung nước để cây điều ra hoa -quả non tập trung. Thời kỳ này cần phun thuốc để tăng sự sống hạt phấn đực, hoa tươi lâu, kéo dài thời gian thụ phấn, tăng khả năng đậu quả, chống rụng quả non và phòng trừ sâu bệnh. Ngoài ra, cần bổ sung những nguyên tố vi lượng như Boro (B), kẽm, Mn, GA3,... để cây phát triển và tăng khả năng đậu quả. Ngoài ra, cần chú ý phun bổ sung các loại thuốc phòng trừ sâu bệnh hại hoa điều và chống khô hoa khi có mưa trái mùa và sương mù. Thời tiết tháng 1 tạo điều kiện thuận lợi cho một số sâu bệnh có khả năng phát sinh gây hại trên điều như: bệnh thán thư, rệp muội, bọ xít muỗi... người dân cần thường xuyên kiểm tra vườn, phát hiện sớm sâu bệnh và chủ động các biện pháp phòng trừ có hiệu quả.

Tháng 1/2025, cây ăn quả có múi (cam, quýt, bưởi) chủ yếu trong giai đoạn chăm sóc sau thu hoạch-phân hóa mầm hoa. Đối với những diện tích đã thu hoạch xong, tiến hành vệ sinh sạch sẽ vườn, cắt bỏ tất cả các cành sâu bệnh, cành già cỗi, cành mang quả, cành vượt và những cành quá dày; hạ bớt chiều cao đối với cành có xu hướng mọc thẳng, vươn cao để hạn chế chiều cao cây hoàn thiện việc cắt tỉa 15-20 ngày để cây phục hồi; sau khi cắt tỉa, thực hiện tưới nước, kết hợp bón phân hữu cơ và NPK đầy đủ dinh dưỡng cho cây phục hồi sau thu hoạch, lưu ý, sau khi bón phân cho cây, không được tưới nước đẫm sẽ gây thừa nước làm bộ rễ tơ mới phát triển nhanh, hút dinh dưỡng lên cây và làm cho cây ra lộc ảnh hưởng đến việc phân hóa mầm hoa. Thời kỳ này cần đảm bảo độ ẩm cho cây dao động trong khoảng 60 - 80%. Dự báo thời tiết tháng tới, lượng mưa có xu thế giảm rõ rệt, tổng lượng mưa hữu hiệu dự báo tháng dao động ở mức 19 - 43mm, bốc thoát hơi nước

tiềm năng khoảng 73 - 77mm, cân bằng nước trong đất khoảng 18 - 77% (trong đó tỉnh Đồng Nai và Bà Rịa - Vũng Tàu lần lượt đạt 77% và 76%, các tỉnh còn lại thấp hơn 60%). Qua đó cho thấy, tỉnh Đồng Nai và Bà Rịa - Vũng Tàu về cơ bản lượng nước tích lũy trong đất vẫn đảm bảo cho cây ăn quả có múi sinh trưởng và phát triển bình thường. Đối với các tỉnh/TP còn lại cân bằng nước trong đất thấp so với nhu cầu của cây ăn quả có múi trong các giai đoạn của tháng tới, cho nên, người dân tại các tỉnh/TP ngày cần chủ động nguồn nước, tưới bổ sung nước cho cây trồng. Sau khi cây phục hồi sau chăm sóc, thực hiện xiết nước tạo khô hạn để cây phân hóa mầm hoa khoảng 2-4 tuần, chú ý khi thấy cây có hiện tượng “xào lá” – “cuốn lá kèn” (Lá héo rũ vào buổi chiều và không tươi lại vào sáng hôm sau) thì tưới nước trở lại, tưới đẫm mỗi ngày 1 lần, trong 3 ngày đầu tiên, sau đó tưới dần dần ra 2-3 ngày/lần để cây ra hoa. Điều kiện thời tiết thuận lợi cho một số sâu bệnh như: rệp, nhện, bệnh greening, bệnh vàng lá thối rễ, sâu đục quả...phát sinh gây hại, do đó, cần lưu ý kiểm tra, theo dõi và chủ động các biện pháp phòng trừ sâu bệnh có hiệu quả.

Tin phát ngày: 01/01/2025

Thời gian ban hành bản tin tiếp theo: ngày 01/02/2025

**Người chịu trách nhiệm
ban hành bản tin**

Phạm Thị Kim Phụng