

Hà Nội, ngày 01 tháng 01 năm 2025

Số: KNHD-01/NT/TTCN

**BẢN TIN DỰ BÁO KHÍ TƯỢNG THỦY VĂN
PHỤC VỤ NÔNG NGHIỆP KHU VỰC NAM TRUNG BỘ
THỜI HẠN THÁNG
(Từ ngày 01/01/2025 đến ngày 31/01/2025)**

1. Thông báo tình hình khí tượng thủy văn nông nghiệp tháng qua

Trong tháng 12/2024, độ ẩm không khí trung bình trong khu vực dao động trong khoảng 78-92%; Tổng tích ôn hữu hiệu (tổng nhiệt độ tích lũy) trong tháng dao động trong khoảng 420-536°C; Bốc thoát hơi tiềm năng dao động trong khoảng 67-78mm; Tổng lượng mưa hữu hiệu trong tháng dao động trong khoảng 76-183mm; Cân bằng nước trong đất khoảng 73-99%; Nhiệt độ tối cao trung bình từ 24-29°C, nhiệt độ tối thấp trung bình từ 21-24°C, nhiệt độ trung bình trên cả nước phổ biến xấp xỉ so với trung bình nhiều năm (TBNN).

Trong tháng có 02 đợt mưa lớn diện rộng diễn ra chủ yếu tại khu vực Nam Trung Bộ vào các ngày từ 11-15/12 (tập trung ở các tỉnh/Tp từ Đà Nẵng - Bình Thuận) và ngày 23-28/12 (tập trung tại các tỉnh/Tp Đà Nẵng - Bình Định). Đặc biệt tại Nam Trung Bộ có tổng lượng mưa (TLM) cao hơn từ 100-200mm, có nơi 350mm so với TBNN cùng thời kỳ. (Nguồn: Trung tâm DB KTTV QG).

Khu vực Nam Trung Bộ, trong tháng mưa lớn, lũ xảy ra vào các ngày 11-15/12, 27-28/12 trên địa bàn các tỉnh Bình Định, Phú Yên, Khánh Hòa, Quảng Ngãi gây nhiều thiệt hại về nông nghiệp, cụ thể: đợt thiên tai ngày 11-15/12 làm 4.924 ha lúa bị ngập trên địa bàn tỉnh Bình Định, trên 460ha lúa Đông - Xuân của huyện Diên Khánh tỉnh Khánh Hòa bị ngập, tỉnh Quảng Ngãi mưa lớn gây ngập lụt nhiều nơi; đợt thiên tai ngày 27/12 đến ngày 28/12 làm 4.447ha lúa mới gieo sạ bị ngập (Quảng Ngãi 1.203ha, Bình Định 3.244ha) (Nguồn: phongchongthientai.mard.gov.vn).

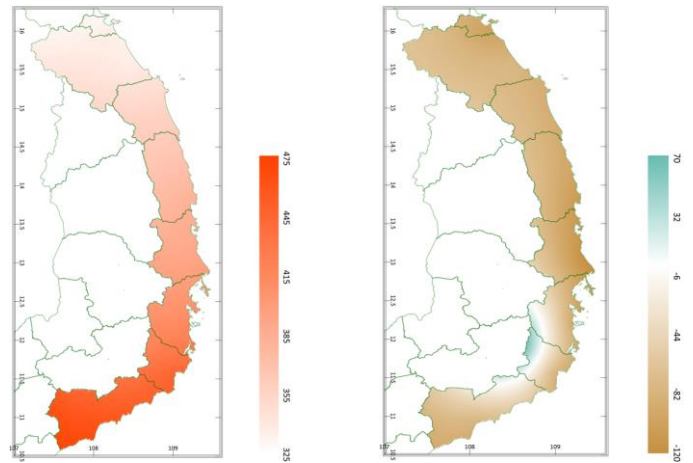
Bảng 1: Tình hình khí tượng nông nghiệp tháng qua (01 – 31/12/2024)

Yếu tố	Thời gian			
	Tuần 1	Tuần 2	Tuần 3	Tháng 12
Độ ẩm không khí (%)	76-90	77-92	79-95	78-92
Nhiệt độ tối cao (°C)	26-30	23-29	22-29	24-29
Nhiệt độ tối thấp (°C)	22-25	20-24	19-23	21-24
Tích ôn hữu hiệu (°C)	162-196	126-169	114-170	420-536
Mưa hữu hiệu (mm)	5-135	10-78	22-39	76-183
Bốc thoát hơi tiềm năng (mm)	25-28	21-25	22-25	67-78
Cân bằng nước trong đất (%)	73-99			

Tháng 12, lúa vụ Mùa 2024 trà chính vụ giai đoạn ngâm sữa - chắc xanh - chín - thu hoạch ; lúa vụ Đông Xuân trà sớm giai đoạn mạ - đẻ nhánh - đẻ nhánh rộ, trà chính vụ bắt đầu xuống giống từ giữa tháng 12, giai đoạn sinh trưởng chủ yếu sạ - mạ. Tháng 12, thời tiết khu vực ngày có nắng cơ bản thuận lợi công tác thu hoạch các diện tích lúa vụ Mùa, và thuận lợi cho quá trình làm đất và xuống giống lúa vụ Đông Xuân. Tuy nhiên, tháng qua khu vực có mưa - mưa vừa, có nơi mưa to đến rất to, tổng lượng mưa dao động trong khoảng 124,9 - 657,5mm đã gây ngập úng cục bộ tại một số diện tích lúa, đặc biệt tại các vùng trũng thấp. Đáng chú ý, mưa lớn, lũ xảy ra vào các ngày 11-15/12 đã làm cho 4.924 ha lúa bị ngập tại tỉnh Bình Định, và trên 460ha lúa Đông - Xuân của huyện Diên Khánh, tỉnh Khánh Hòa bị ngập, tỉnh Quảng Ngãi mưa lớn gây ngập lụt nhiều nơi; mưa lớn, lũ xảy ra vào các ngày ngày 27/12 - 28/12 làm cho 4.447ha lúa mới gieo sạ bị ngập (Quảng Ngãi 1.203ha, Bình Định 3.244ha). Tháng 12, sâu bệnh phát sinh gây hại trên lúa như: bệnh đạo ôn lá, bệnh đen lép hạt gây hại chủ yếu tại Bình Thuận; sâu đục thân hai chấm gây hại tại các tỉnh Bình Thuận, Khánh Hòa; Ốc bươu vàng gây hại tại các tỉnh Bình Thuận, Khánh Hòa, Quảng Ngãi, Bình Định, Phú Yên; Chuột gây hại tại Khánh Hòa, Bình Thuận, Quảng Ngãi, Bình Định.

Trên khu vực Nam Trung Bộ, rau màu chủ yếu trong các giai đoạn sinh trưởng. Thời tiết tháng 12 tại các tỉnh hầu hết có mưa, mưa vừa, mưa to - rất to, tổng lượng mưa khoảng 124,9 - 657,5mm, cân bằng nước trong đất dao động trong khoảng 73 - 99% đã gây thừa nước, gây ngập úng cục bộ tại một số vùng trồng rau trong khu vực, mưa to kèm gió mạnh đã làm đổ ngã, dập nát một số diện tích rau (chủ yếu giai đoạn cây con và rau ăn lá). Thời tiết tháng qua thuận lợi cho một số sâu bệnh gây hại trên rau như: sâu tơ, bọ nhảy, sâu khoang, rệp, bọ trĩ, bệnh lở cổ rễ, bệnh sương mai ... tiếp tục gây hại nhẹ - trung bình, cục bộ hại nặng trên rau họ hoa thập tự; bệnh mốc sương, héo xanh, bệnh héo vàng... tiếp tục hại trên cây họ bầu bí; bệnh lở cổ rễ, chết ẻo, thối gốc...phát sinh gây hại tăng trên rau giai đoạn cây con.

2. Dự báo khí tượng nông nghiệp (Từ ngày 01/01/2025 đến ngày 31/01/2025)

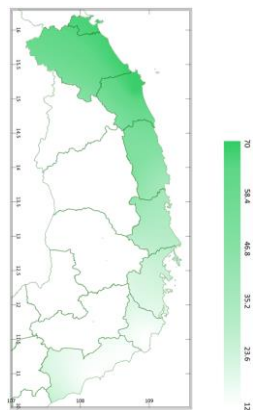


a) Tổng tích ôn hữu hiệu

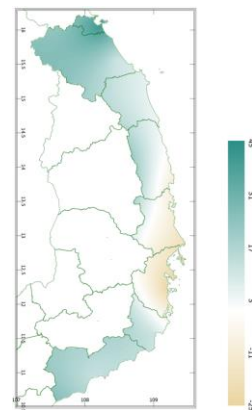
b) Mức độ sai khác so với cùng kỳ năm trước

Hình 1: Bản đồ vị trí khu vực dự báo

Hình 2: Bản đồ tổng tích ôn hữu hiệu tháng

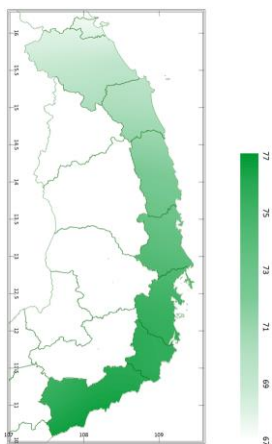


a) Tổng lượng mưa hữu hiệu

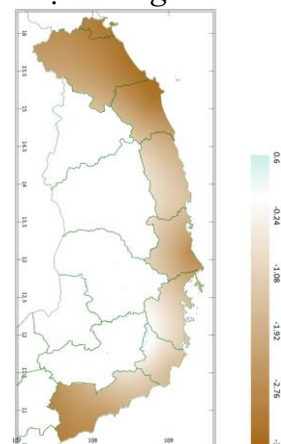


b) Mức độ sai khác so với cùng kỳ năm trước

Hình 3: Bản đồ tổng lượng mưa hữu hiệu tháng

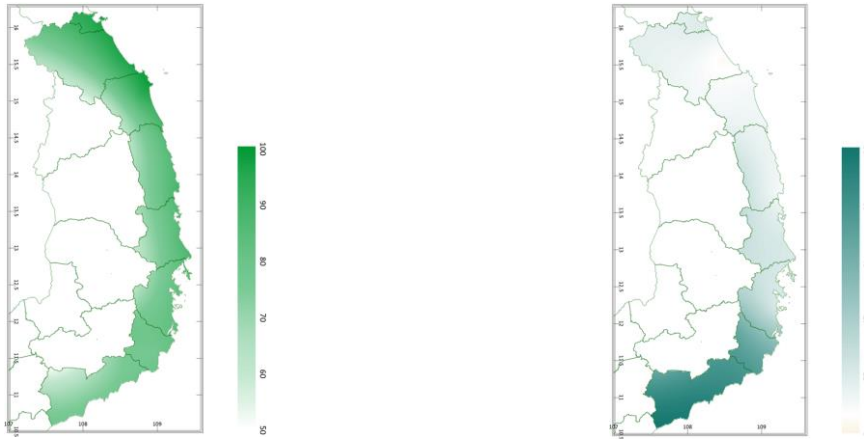


a) Tổng lượng bốc thoát hơi tiềm năng



b) Mức độ sai khác so với cùng kỳ năm trước

Hình 4: Bản đồ tổng lượng bốc thoát hơi tiềm năng tháng



a) Cân bằng nước trong đất

b) Mức độ sai khác so với cùng kỳ

Hình 5: Bản đồ cân bằng nước trong đất tháng

Trong tháng tới, nhiệt độ tối cao trung bình từ 21-26°C, nhiệt độ tối thấp trung bình từ 19-22°C, tích ôn hữu hiệu (tổng nhiệt độ tích lũy) trong tuần đầu của tháng dao động trong khoảng 126-171°C, trong tuần giữa tháng dao động trong khoảng 106-148°C, trong tuần cuối của tháng dao động trong khoảng 104-144°C. So với cùng kỳ năm trước, tổng nhiệt độ tích lũy tại hầu hết các tỉnh/Tp trên khu vực Nam Trung Bộ có xu thế thấp hơn so với cùng kỳ ở mức khoảng 6-120°C; riêng phía Tây Nam của tỉnh Khánh Hoà, phía Tây của tỉnh Ninh Thuận và một phần phía Bắc của tỉnh Bình Thuận có xu thế cao hơn so với cùng kỳ năm trước, dao động trong khoảng 32-70°C.

Tổng lượng mưa hữu hiệu trong tuần đầu của tháng dao động trong khoảng 11-24mm, trong tuần giữa tháng dao động trong khoảng 1-13mm, trong tuần cuối của tháng dao động trong khoảng 0-34mm. Tỉnh Khánh Hòa - Bình Thuận có khả năng nhận được tổng lượng mưa hữu hiệu thấp hơn so với các tỉnh khác trên khu vực. So với cùng kỳ năm trước, tổng lượng mưa hữu hiệu tại phía Đông Nam của tỉnh Bình Định, tỉnh Phú Yên (ngoại trừ phía Tây Bắc) và tỉnh Khánh Hòa có xu thế thấp hơn so với cùng kỳ, dao động trong khoảng 8,3-25mm; các vùng còn lại trong khu vực Nam Trung Bộ có xu thế cao hơn so với cùng kỳ năm trước khoảng 3-45mm.

Tổng lượng bốc thoát hơi tiềm năng dao động trong khoảng 68-77mm. So với cùng kỳ năm trước, tổng lượng bốc thoát hơi tiềm năng tại hầu hết các tỉnh/Tp trên khu vực Nam Trung Bộ có xu thế thấp hơn so với cùng kỳ ở mức khoảng 1,2-3,6mm; riêng một phần nhỏ phía Tây Bắc của tỉnh Ninh Thuận xu thế cao hơn không đáng kể so với cùng kỳ năm trước ở mức 0,6mm.

Cân bằng nước trong đất dự báo trong tháng tới các tỉnh đạt khoảng 75-97%. So với cùng kỳ năm trước, cân bằng nước trong đất tại toàn khu vực Nam Trung Bộ có xu thế cao hơn so với cùng kỳ, dao động trong khoảng 1-80%.

Độ ẩm không khí tháng 01/2025 dao động trong khoảng 71-86%.

Bảng 2: Dự báo các đặc trưng khí tượng nông nghiệp tại khu vực

Yếu tố	Thời gian			
	Tuần 1	Tuần 2	Tuần 3	Tháng 01
Độ ẩm không khí (%)	77-90	70-82	66-84	71-86
Nhiệt độ tối cao (°C)	21-27	21-26	20-26	21-26
Nhiệt độ tối thấp (°C)	20-23	18-22	18-21	19-22
Tích ôn hữu hiệu (°C)	126-171	106-148	104-144	336-462
Mưa hữu hiệu (mm)	11-24	1-13	0-34	12-69
Bốc thoát hơi tiềm năng (mm)	24-27	22-24	23-25	68-77
Cân bằng nước trong đất (%)	75-97			

3. Cảnh báo khả năng tác động đến sản xuất nông nghiệp

Nhiệt độ trung bình tháng 01/2025 tại khu vực Nam Trung Bộ phổ biến ở mức xấp xỉ so với TBNN cùng thời kỳ. Tổng lượng mưa (TLM) phổ biến cao hơn từ 5-10mm so với TBNN cùng thời kỳ, riêng TP. Đà Nẵng phổ biến thấp hơn từ 10-20mm so với TBNN. Trong tháng 01/2025, có khả năng xuất hiện một số ngày có mưa rào rải rác và có nơi có dông, cục bộ có mưa vừa, mưa to và khả năng xuất hiện các hiện tượng thời tiết nguy hiểm như lốc, sét, mưa đá và gió giật mạnh. Tại Nha Trang (Khánh Hòa) nhiệt độ trung bình dao động trong khoảng từ 23,5 - 24,5°C, lượng mưa 30 - 70mm cho cả thời kỳ. (Nguồn: Trung tâm Dự báo KTTV Quốc gia).

Tháng 1/2025, lúa vụ Mùa 2024 trà chính vụ giai đoạn chín - thu hoạch (giữa tháng thu hoạch xong); lúa Đông Xuân trà sớm giai đoạn đẻ nhánh - đẻ nhánh rộ - đứng cái - làm đòng - đòng trổ, trà chính vụ trong giai đoạn sạ - mạ, đẻ nhánh - đẻ nhánh rộ, trà muộn bắt đầu xuống giống từ giữa tháng, giai đoạn sinh trưởng chủ yếu sạ - mạ. Dự báo tháng tới, khu vực có khả năng xuất hiện một số ngày có mưa rào rải rác và có nơi có dông, cục bộ có mưa vừa, mưa to, do đó, người dân cần tranh thủ những ngày nắng ráo, thu hoạch triệt để các diện tích lúa vụ Mùa và khẩn trương xuống giống các diện tích lúa vụ Đông Xuân, tránh gieo sạ khi có mưa to. Dự báo tháng 1, tổng lượng mưa hữu hiệu dao động

trong khoảng 12 - 69mm, cân bằng nước trong đất dao động trong khoảng 75 - 97%. Qua đó có thể thấy, tháng tới lượng mưa và cân bằng nước trong đất trên toàn khu vực ở mức tương đối cao, người dân cần theo dõi thời tiết, kịp thời tháo nước trong ruộng khi có mưa to - rất to, tránh ngập úng, ngã đổ lúa. Trên toàn khu vực Nam Trung Bộ, cần đảm bảo duy trì mực nước 1-3cm đối với các diện tích lúa giai đoạn mạ, 3-5cm đối với các diện tích lúa giai đoạn đẻ nhánh, cuối đẻ nhánh cần tháo cạn nước để hạn chế đẻ nhánh vô hiệu, giai đoạn đứng cái - làm đòng - đòng trở cần duy trì mực nước 5-7cm, giai đoạn lúa chín, cần tháo cạn nước 10-12 ngày trước khi thu hoạch. Bên cạnh điều tiết nước, cần kịp thời bón thúc đẻ nhánh sau gieo sạ khoảng 15-20 ngày, bón thúc đón đòng khi lúa đứng cái để lúa sinh trưởng khỏe mạnh. Thời tiết tạo điều kiện thuận lợi cho một số sâu bệnh phát sinh gây hại như: sâu cuốn lá nhỏ, sâu đục thân hai chấm, rầy nâu, rầy lưng trắng, bệnh đạo ôn, bệnh bạc lá,...phát sinh gây hại trên lúa Đông Xuân sớm giai đoạn đòng - trở; bệnh đạo ôn lá tiếp tục phát sinh, gây hại trên lúa giai đoạn đẻ nhánh - đứng cái trong điều kiện thời tiết ngày nắng, đêm và sáng sớm có sương mù. Ngoài ra, bọ trĩ, ruồi đục nõn,.. gây hại rải rác trên các trà lúa muộn giai đoạn mạ.

Trên khu vực Nam Trung Bộ, tháng tới rau màu chủ yếu trong các giai đoạn sinh trưởng và phát triển. Độ ẩm đồng ruộng thích hợp cho rau màu sinh trưởng và phát triển trung bình khoảng 70 - 80%. Dự báo tháng 01/2025, khu vực có khả năng xuất hiện một số ngày mưa rào rải rác và có nơi có dông, cục bộ có mưa vừa, mưa to, tổng lượng mưa hữu hiệu dao động 12 - 69mm, cân bằng nước trong đất dao động trong khoảng 75 - 97%. Trong đó, tỉnh Ninh Thuận và Bình Thuận có cân bằng nước trong đất lần lượt đạt 77% và 75% về cơ bản thích hợp cho rau màu sinh trưởng và phát triển bình thường. Các tỉnh còn lại trong khu vực, có lượng mưa và cân bằng nước trong đất dao động trong khoảng 82 - 97%, cao hơn so với độ ẩm đất thích hợp cho rau màu sinh trưởng và phát triển, do đó, cần lưu ý thoát nước nhanh chóng cho rau khi có mưa to-rất to, tránh để rau bị ngập úng; sau khi mưa tạnh và mặt đất khô ráo, cần tiến hành xới xáo phá váng để đất thoáng, cung cấp oxy cho rễ cây; tăng cường chăm sóc, bấm ngọn để cây ra các nhánh phụ nhằm hạn chế chiều cao tránh đổ ngã; tia bỏ các lá bị sâu bệnh, các cành, nhánh vô hiệu gần gốc để tạo độ thông thoáng cho

cây, giảm độ ẩm, hạn chế sự phát sinh, phát triển và gây hại của sâu bệnh. Thời tiết tháng 1 có nắng mưa đan xen, tạo điều kiện thuận lợi cho một số sâu bệnh có khả năng phát sinh gây hại trên rau như: sâu ăn tạp, sâu tơ, rầy mềm, ruồi đục quả, sâu đục củ (khoai lang); các loại bệnh thán thư, đốm phấn, thối nhũn, sương mai, đốm lá ... Người dân cần luân canh cây trồng khác họ, chọn giống đạt tiêu chuẩn, chất lượng thích hợp, làm đất kỹ, trồng với mật độ thích hợp để tiết kiệm giống, bón phân cân đối, tăng cường sử dụng phân hữu cơ, áp dụng các biện pháp phòng trừ dịch hại tổng hợp (IPM), quản lý sức khỏe cây trồng (IPHM) và phun thuốc theo nguyên tắc 4 đúng, sử dụng thuốc BVTV sinh học để đạt được năng suất và hiệu quả kinh tế cao nhất.

Tin phát ngày: 01/01/2025

Thời gian ban hành bản tin tiếp theo: ngày 01/02/2025

**Người chịu trách nhiệm
ban hành bản tin**

Phạm Thị Kim Phụng