

Hà Nội, ngày 01 tháng 01 năm 2025

Số: KNHD-01/SH/TTCN

**BẢN TIN DỰ BÁO KHÍ TƯỢNG THỦY VĂN
PHỤC VỤ NÔNG NGHIỆP KHU VỰC ĐỒNG BẰNG SÔNG HỒNG
THỜI HẠN THÁNG**

(Từ ngày 01/01/2025 đến ngày 31/01/2025)

1. Thông báo tình hình khí tượng thủy văn nông nghiệp tháng qua

Trong tháng 12/2024, độ ẩm không khí trung bình trong khu vực dao động trong khoảng 64-76%; Tổng tích ôn hữu hiệu (tổng nhiệt độ tích lũy) trong tháng dao động trong khoảng 297-313°C; Bốc thoát hơi tiềm năng dao động trong khoảng 51-55mm; Tổng lượng mưa hữu hiệu dao động trong khoảng 1-8mm; Cân bằng nước trong đất dao động trong khoảng 0-43%; Nhiệt độ tối cao trung bình dao động trong khoảng 22-23°C, nhiệt độ tối thấp trung bình từ 16-17°C; nhiệt độ trung bình tại khu vực phổ biến xấp xỉ trung bình nhiều năm; tổng lượng mưa phổ biến thấp hơn từ 20-40mm so với trung bình nhiều năm cùng thời kỳ.

Trong tháng 12/2024, có 03 đợt KKL vào các ngày: 06/12, 11/12 và 27/12. Trong đó đáng lưu ý là đợt KKL ngày 11/12 đã gây rét đậm diện rộng, vùng núi rét đậm – rét hại trong ngày 14-15/12; nhiệt độ thấp nhất trong đợt không khí lạnh này phổ biến từ 11-14°C, vùng núi cao có nơi dưới 7°C như Tam Đảo (Vĩnh Phúc) 6,2°C. (Nguồn: TT Dự báo KTTV QG).

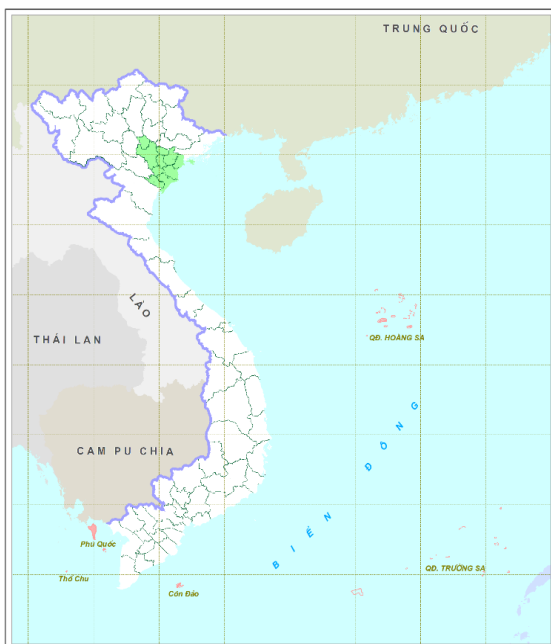
Bảng 1: Tình hình khí tượng nông nghiệp tháng qua (01-31/12/2024)

Yếu tố	Thời gian			
	Tuần 1	Tuần 2	Tuần 3	Tháng 12
Độ ẩm không khí (%)	73-82	55-72	62-75	64-76
Nhiệt độ tối cao (°C)	24-25	20-21	22-22	22-23
Nhiệt độ tối thấp (°C)	18-19	14-15	15-16	16-17
Tích ôn hữu hiệu (°C)	131-136	75-83	89-96	297-313
Mưa hữu hiệu (mm)	1-7	0-3	0-2	1-8
Bốc thoát hơi tiềm năng (mm)	19-21	15-17	16-17	51-55
Cân bằng nước trong đất (%)	0-43			

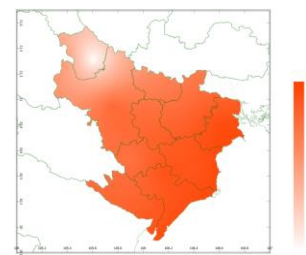
Lúa vụ Đông Xuân (2024-2025) trong giai đoạn làm đất – xuống giống gieo mạ. Trong tháng 12, trên khu vực Đồng bằng sông Hồng tương đối ít mưa, gần như không có mưa trên toàn khu vực, trời hanh khô đã tạo điều kiện cho công tác cày lật đất - phơi, vệ sinh đồng ruộng để chuẩn bị cấy lúa và xuống giống gieo mạ diễn ra khá thuận lợi. Tuy nhiên, cũng do lượng mưa trong tháng 12 tương đối thấp (tổng lượng mưa hữu hiệu chỉ dao động từ 1-8mm), cân bằng nước trong đất trên toàn khu vực chỉ đạt từ 0-43%; đồng thời trong tháng 12, do ảnh hưởng của các đợt không khí lạnh liên tục được tăng cường, trên khu vực phổ biến duy trì thời tiết rét, một số nơi vùng núi cao đã xuất hiện rét đậm – rét hại (Tam Đảo – Vĩnh Phúc) đã gây áp lực rất lớn cho công tác chăm sóc cây mạ sau gieo (đặc biệt là khâu tưới nước để đảm bảo đủ ẩm cho cây mạ). Trong tháng 12, sâu bệnh hại trên cây mạ không đáng kể.

Cây vải trong các giai đoạn phát triển thân cành, vải chín sớm đang phân hóa mầm hoa. Trong tháng 12, do ảnh hưởng của không khí lạnh, nền nhiệt độ trên khu vực có xu thế giảm đáng kể, trời rét, vùng núi cao có rét đậm rét hại; đồng thời trong tháng, trên khu vực duy trì thời tiết hanh khô, ít mưa đã tạo điều kiện thuận lợi cho cây vải ngủ nghỉ tích lũy vật chất để phân hóa mầm hoa và công tác khoanh cành nhằm kìm hãm sự phát triển của lộc đông trên cây ở nhiều nơi cũng diễn ra khá thuận lợi. Tuy nhiên, do lượng mưa trong tháng khá thấp, nhiều nơi tình trạng khô hạn kéo dài nhiều ngày đã làm cho một số diện tích vải có biểu hiện sinh trưởng kém, lá héo rũ ... Các đối tượng gây hại chủ yếu trên cây vải trong tháng 12: sâu đục gân lá, sâu đục thân, nhện lông nhung, sâu róm ...

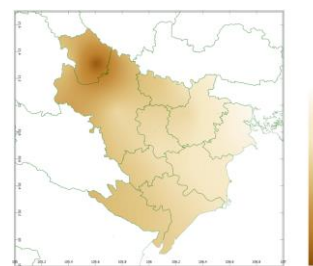
2. Dự báo khí tượng nông nghiệp (từ ngày 01/01/2025 đến ngày 31/01/2025)



Hình 1: Bản đồ vị trí khu vực dự báo

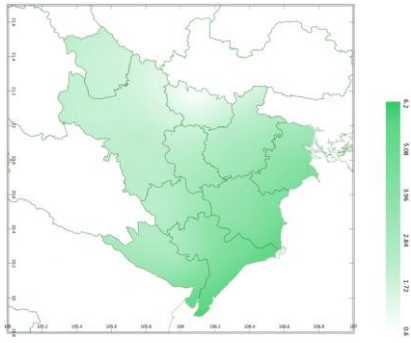


a) Tổng tích ôn hữu hiệu

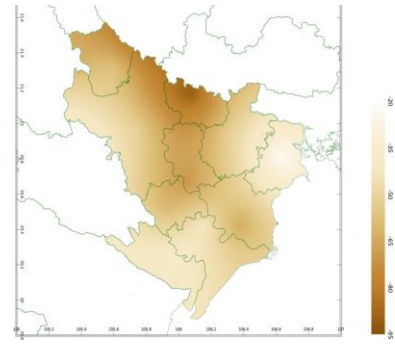


b) Mức độ sai khác so với cùng kỳ năm trước

Hình 2: Bản đồ tổng tích ôn hữu hiệu tháng

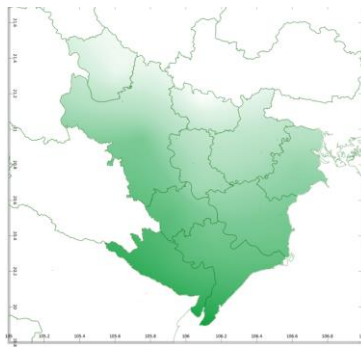


a) Tổng lượng mưa hữu hiệu

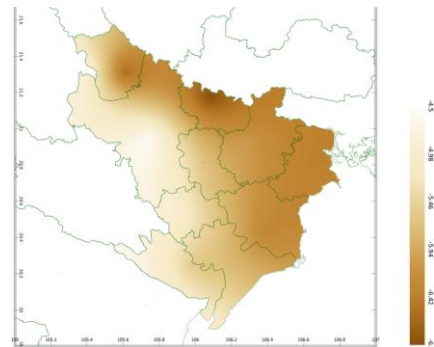


b) Mức độ sai khác so với cùng kỳ năm trước

Hình 3: Bản đồ tổng lượng mưa hữu hiệu tháng

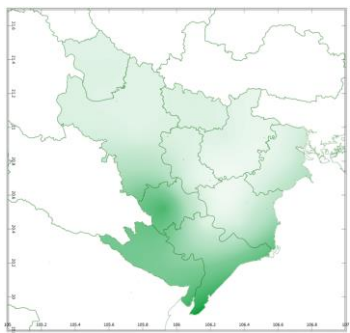


a) Tổng lượng bốc thoát hơi tiềm năng

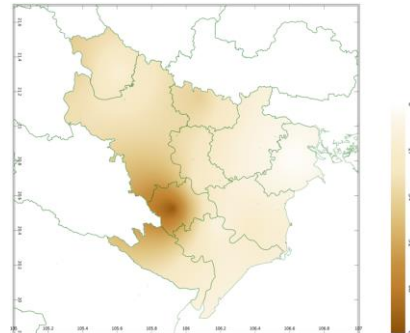


b) Mức độ sai khác so với cùng kỳ năm trước

Hình 4: Bản đồ bốc thoát hơi tiềm năng tháng



a) Cân bằng nước trong đất



b) Mức độ sai khác so với cùng kỳ năm trước

Hình 5: Bản đồ cân bằng nước trong đất tháng

Trong tháng tới, nhiệt độ tối cao trung bình trên khu vực dao động từ 19-21°C, nhiệt độ tối thấp trung bình từ 13-16°C, tích ôn hữu hiệu (tổng nhiệt độ tích lũy) trong tuần đầu của tháng dao động trong khoảng 61-99°C, trong tuần giữa tháng dao động trong khoảng 78-84°C, trong tuần cuối của tháng dao động trong khoảng 72-80°C. So với cùng kỳ năm trước, tổng tích ôn hữu hiệu (tổng nhiệt độ tích lũy trong tháng) trên toàn khu vực có xu thế thấp hơn cùng kỳ từ 14-77°C.

Tổng lượng mưa hữu hiệu trong tuần đầu của tháng dao động trong khoảng 0-1mm, trong tuần giữa tháng dao động trong khoảng 0-1mm, trong tuần cuối

tháng dao động trong khoảng 1-3mm. So với cùng kỳ năm trước, tổng lượng mưa hữu hiệu trên toàn khu vực có xu thế thấp hơn cùng kỳ từ 23-91mm.

Cân bằng nước trong đất trong tháng 01/2025 dao động trong khoảng 0-6%. So với cùng kỳ năm trước, cân bằng nước trong đất trên toàn khu vực có xu thế thấp hơn cùng kỳ từ 1-82%.

Tổng lượng bốc thoát hơi tiềm năng trong tháng dao động trong khoảng 52-56mm. So với cùng kỳ năm trước, tổng lượng bốc thoát hơi tiềm năng trên toàn khu vực có xu thế thấp hơn cùng kỳ từ 4,6-6,9mm.

Độ ẩm không khí tháng 01/2025 dao động trong khoảng 54-65%.

Bảng 2: Dự báo các đặc trưng khí tượng nông nghiệp tại khu vực

Yếu tố	Thời gian			
	Tuần 1	Tuần 2	Tuần 3	Tháng 01
Độ ẩm không khí (%)	62-71	49-61	50-63	54-65
Nhiệt độ tối cao (°C)	19-22	19-20	18-19	19-21
Nhiệt độ tối thấp (°C)	11-17	14-16	14-16	13-16
Tích ôn hữu hiệu (°C)	61-99	78-84	72-80	210-261
Mưa hữu hiệu (mm)	0-1	0-1	1-3	1-4
Bốc thoát hơi tiềm năng (mm)	18-19	16-18	17-19	52-56
Cân bằng nước trong đất (%)	0-6			

3. Cảnh báo khả năng tác động đến sản xuất nông nghiệp

Nhiệt độ trung bình tháng 1/2025 xấp xỉ so với TBNN; tổng lượng mưa phổ biến thấp hơn từ 10-20mm TBNN cùng thời kỳ. Trong thời kỳ dự báo KKL có xu hướng hoạt động mạnh hơn so với thời kỳ tháng 12/2024; khả năng cao gây ra nhiều ngày rét đậm, rét hại ở khu vực và tập trung trong khoảng thời kỳ giữa tháng 1/2025, nguy cơ kèm theo băng giá, sương muối. (Nguồn: Trung tâm Dự báo KTTV QG).

Lúa vụ Đông Xuân (2024-2025) xuống giống gieo mạ - chăm sóc mạ sau gieo; một số diện tích mạ gieo sớm bắt đầu cấy từ khoảng trung tháng 1 trở đi. Ở giai đoạn mạ, yêu cầu độ ẩm trong đất luôn ở trạng thái bão hòa; đối với lúa đã cấy cần duy trì mực nước trong ruộng từ 1-3cm. Trong tháng 1/2025, dự báo lượng mưa trên khu vực tiếp tục ở mức thấp (dao động trong khoảng 1-4mm) nhiều nơi tiếp tục không có mưa, cân bằng nước trong đất dự báo chỉ đạt từ 0-6% sẽ không đảm bảo nhu cầu về nước cung cấp cho cây mạ/lúa (đặc biệt là các diện tích lúa sau khi cấy). Đồng thời trong tháng 1, dự báo không khí lạnh tiếp tục duy trì ảnh hưởng đến khu vực, trời rét, rét đậm – rét hại có thể tiếp tục xảy

ra (càng về gần cuối tháng nền nhiệt độ của khu vực càng có xu thế giảm) sẽ gây ảnh hưởng bất lợi đến quá trình sinh trưởng và phát triển của cây lúa/mạ. Do đó, đối với cây mạ, người dân cần lưu ý lựa chọn những vị trí cao ráo, khuất gió và thuận lợi cho việc tưới nước để tránh rét và đảm bảo đủ nước cho cây mạ sau gieo; đối với những diện tích mạ chưa gieo, cần tranh thủ xuống giống trong khoảng 10 ngày đầu tháng để tránh rét (ngoại trừ tỉnh Vĩnh Phúc có khả năng xảy ra rét đậm trong 10 ngày đầu nên trong khoảng thời gian này, tỉnh Vĩnh Phúc cần trì hoãn lại việc xuống giống); đối với những diện tích mạ đã gieo cần tăng cường tưới nước để đảm bảo giữ ẩm và giữ ấm cho cây mạ; bên cạnh đó, tiếp tục duy trì các biện pháp bảo vệ cây mạ trong những ngày trời rét (rải tro bép và phân lân trên luống mạ đồng thời xây dựng khung vòm che nilon để che chắn cho cây mạ). Đối với mạ đã cấy, khả năng có thể bắt đầu cấy từ trung tuần tháng 1 trở đi; trong điều kiện thời tiết tháng 1 dự báo có mưa khá thấp sẽ không đảm bảo được nhu cầu nước của cây lúa sau cấy. Tuy nhiên, theo thông báo của Bộ Nông nghiệp và Phát triển nông thôn, trong tháng 1 sẽ có đợt lấy nước đầu tiên phục vụ gieo cấy lúa vụ Đông xuân 2024-2025 (thời gian cụ thể từ 0 giờ 00' ngày 12/1 đến 24 giờ 00' ngày 16/1/2025); do đó, ngay trong những ngày đầu tháng 1, người dân cần chú ý nạo vét, tu bổ hệ thống kênh mương nội đồng nhằm giúp cho việc lấy nước và dẫn nước về ruộng diễn ra thuận lợi; sau khi cấy cần thường xuyên kiểm tra đồng ruộng và kịp thời lấy nước tưới bổ sung nhằm đảm bảo duy trì mực nước trong ruộng dao động từ 1-3cm, tuyệt đối không để chân ruộng khô nước (nhất là trong những ngày trời rét, thiếu nước trong những ngày này sẽ làm gia tăng nguy cơ chết lúa); trong khi tưới kết hợp làm cỏ sục bùn và bón thúc lần 1 bằng phân NPK chuyên dành cho bón thúc khi cây lúa đã chuyển sang giai đoạn bén rễ hồi xanh nhằm cung cấp đầy đủ dinh dưỡng cho cây lúa phát triển khỏe mạnh và tăng khả năng chống chịu đối với điều kiện ngoại cảnh bất lợi. Trong tháng 1, cần chú ý một số đối tượng như: ốc bươu vàng, chuột, rầy nâu, sâu cuốn lá nhỏ, bệnh nghệt rễ ... gây hại trên cây mạ và các diện tích lúa mới cấy.

Cây vải trong tháng 1 phổ biến trong giai đoạn phân hóa mầm hoa, một số diện tích vải sớm bắt đầu ra hoa. Trong khi ở thời kỳ này, cây vải cần độ ẩm đất đất từ 70-75%). Trong tháng 1, dự báo trên khu vực tiếp tục chịu sự chi phối của không khí lạnh, trời dự báo tiếp tục rét, vùng núi cao có khả năng xuất hiện rét đậm - rét hại; đồng thời trong tháng 1, dự báo lượng mưa trên khu vực tiếp tục ở mức thấp (dao động từ 1-4mm). Trong điều kiện thời tiết khô hạn và giá rét, quá trình phân hóa mầm hoa trên cây vải sẽ diễn ra khá thuận lợi. Tuy nhiên, cũng do lượng mưa dự báo trong tháng tới tương đối thấp, nhiều nơi gần như không có mưa, trong khi dự báo lượng bốc thoát hơi tiềm năng trong tháng 1 dao động từ 52-56mm, cân bằng nước trong đất trên toàn khu vực tiếp tục giảm thấp (dự báo cân bằng nước trong đất tháng 1 dao động từ 0-6%), thấp hơn rất nhiều so với nhu cầu thực tế của cây vải trong giai đoạn này. Trong điều kiện thời tiết

khô hạn, quá trình sinh trưởng và phát triển của cây vải có thể bị ảnh hưởng nghiêm trọng (cây vải có khả năng ngừng sinh trưởng, thậm chí bị chết do thiếu nước). Do đó, trong tháng tới, người dân cần thường xuyên kiểm tra vườn cây, đối với những diện tích vải đang trong giai đoạn phân hóa mầm hoa có biểu hiện sinh trưởng kém (cây bị xào lá) cần kịp thời tưới thêm nước bổ sung để duy trì sự sống cho cây vải; đối với những diện tích vải sinh trưởng khỏe mạnh hiện vẫn đang trong quá trình phân hóa mầm hoa cần tiếp tục siết nước để tránh cây vải bật lộc đông (trong trường hợp cây vải bật lộc cần xử lý bằng biện pháp ngắt thủ công nếu số lượng lộc đông ít hoặc dùng 1 số chế phẩm diệt lộc trong trường hợp lộc đông nhiều), trong quá trình siết nước cần theo dõi chặt chẽ biểu hiện của cây vải, nếu cây có dấu hiệu sinh trưởng kém cần chủ động tưới thêm nước để đảm bảo duy trì sự sống cho cây vải; đối với những diện tích vải đã ra hoa, cần tăng cường tưới nước cho cây (lượng nước từ 30-100 lít/cây tùy theo độ tuổi của cây và chu kỳ tưới lặp lại khoảng 15 ngày 1 lần kể từ khi cây vải bắt đầu nhú giò hoa), trong khi tưới kết hợp bón thúc thêm phân đạm-lân-kali kể từ khi bắt đầu xuất hiện hoa nhằm cung cấp đầy đủ dinh dưỡng giúp cây vải ra hoa đồng loạt. Bên cạnh đó, dự báo trong tháng 1 không khí lạnh có xu hướng hoạt động mạnh hơn thời kỳ tháng 12/2024, khả năng gây ra nhiều ngày rét đậm – rét hại tập trung trong khoảng thời kỳ giữa tháng 1/2025, nguy cơ gây ra sương muối, băng giá nên trong những ngày xảy ra rét đậm – rét hại vào buổi sáng sớm, trước khi mặt trời mọc cần dùng nước sạch phun đều lên tán cây để rửa tan lớp sương đọng trên cây vải để hạn chế tổn thương mô lá khi giọt sương lạnh bốc hơi dưới ánh sáng mặt trời. Trong tháng tới, cần chú ý một số đối tượng sâu bệnh hại trên cây vải như: sâu đục gân lá, rệp hại, bệnh thán thư, bệnh sương mai...

Tin phát ngày: 01/01/2025

Thời gian ban hành bản tin tiếp theo: ngày 01/02/2025

**Người chịu trách nhiệm
ban hành bản tin**

Phạm Thị Kim Phụng