

Hà Nội, ngày 01 tháng 01 năm 2025

Số: KNHD-01/TD/TTCN

**BẢN TIN DỰ BÁO KHÍ TƯỢNG THỦY VĂN
PHỤC VỤ NÔNG NGHIỆP KHU VỰC TRUNG DU MIỀN NÚI PHÍA BẮC
THỜI HẠN THÁNG**

(Từ ngày 01/01/2025 đến ngày 31/01/2025)

1. Thông báo tình hình khí tượng thủy văn nông nghiệp tháng qua

Trong tháng 12/2024, độ ẩm không khí trung bình trong khu vực dao động trong khoảng 62-86%; Tổng tích ôn hữu hiệu (tổng nhiệt độ tích lũy) trong tháng dao động trong khoảng 176-303°C; Bốc thoát hơi tiềm năng dao động trong khoảng 49-54mm; Tổng lượng mưa hữu hiệu dao động trong khoảng 1-28mm; Cân bằng nước trong đất dao động trong khoảng 0-39%; Nhiệt độ tối cao trung bình từ 19-25°C, nhiệt độ tối thấp trung bình từ 12-16°C; nhiệt độ trung bình tại khu vực phổ biến xấp xỉ trung bình nhiều năm, riêng một số tỉnh tại phía Tây Bắc có mức nhiệt độ cao hơn so với TBNN từ 0,5-1,0°C, có nơi cao trên 1,5°C; tổng lượng mưa phổ biến thấp hơn từ 20-40mm so với trung bình nhiều năm cùng thời kỳ.

Trong tháng 12/2024, khu vực có 03 đợt KKL vào các ngày: 06/12, 11/12 và 27/12. Trong đó đáng lưu ý là đợt KKL ngày 11/12 đã gây rét đậm diện rộng, vùng núi rét đậm – rét hại trong ngày 14-15/12; nhiệt độ thấp nhất trong đợt không khí lạnh này phổ biến từ 11-14°C, vùng núi cao có nơi dưới 7°C như SaPa (Lào Cai) 6,0°C, Đồng Văn (Hà Giang) 5,2°C, Trùng Khánh (Cao Bằng) 5,6°C, Mẫu Sơn (Lạng Sơn) 3,2°C ... (Nguồn: TT Dự báo KTTV QG).

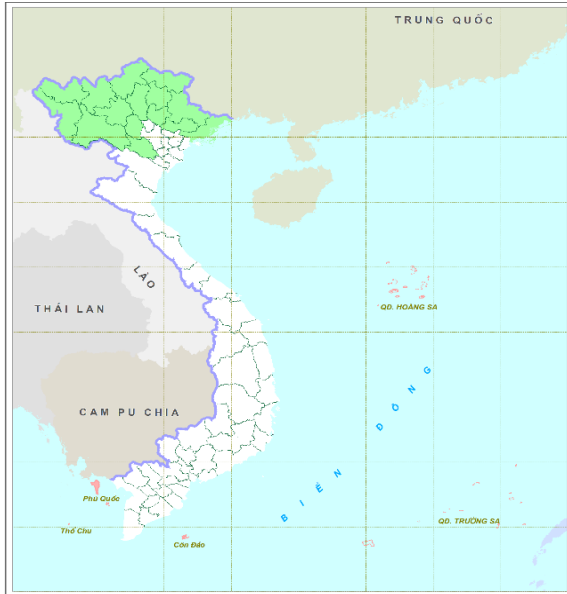
Bảng 1: Tình hình khí tượng nông nghiệp tháng qua (01-31/12/2024)

Yếu tố	Thời gian			
	Tuần 1	Tuần 2	Tuần 3	Tháng 12
Độ ẩm không khí (%)	73-92	51-84	59-82	62-86
Nhiệt độ tối cao (°C)	20-28	16-23	18-23	19-25
Nhiệt độ tối thấp (°C)	14-19	10-15	10-15	12-16
Tích ôn hữu hiệu (°C)	87-136	40-88	47-93	176-303
Mưa hữu hiệu (mm)	0-28	0-4	0-7	1-28
Bốc thoát hơi tiềm năng (mm)	19-20	15-17	16-17	49-54
Cân bằng nước trong đất (%)	0-39			

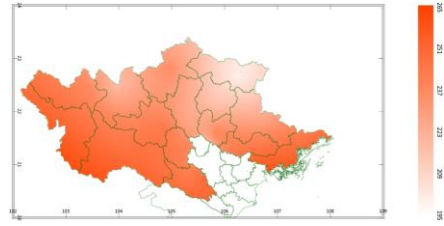
Lúa vụ Đông Xuân (2024-2025) phổ biến trong giai đoạn làm đất – xuống giống gieo mạ. Trong tháng 12, trên khu vực có mưa không đáng kể, nhiều ngày gần như không mưa, trời hanh khô đã giúp cho các công tác vệ sinh đồng ruộng – làm đất, chuẩn bị xuống giống gieo trồng vụ Đông Xuân diễn ra khá thuận lợi. Tuy nhiên, cũng do lượng mưa trong tháng 12 khá thấp, cân bằng nước trong đất trên toàn khu vực chỉ đạt từ 0-39%, thấp hơn nhu cầu về nước cho cây mạ; việc duy trì độ ẩm trong đất phù hợp cho cây mạ sinh trưởng hoàn toàn phụ thuộc vào việc tưới nước. Đồng thời, trong tháng 12, do ảnh hưởng của các đợt không khí lạnh, nền nhiệt độ trên khu vực liên tục ở mức thấp; đặc biệt là các đợt không khí lạnh mạnh xảy ra vào ngày ngày 11/12 đã gây rét đậm diện rộng, vùng núi rét đậm – rét hại trong ngày 14-15/12 với nhiệt độ thấp nhất phổ biến trong đợt không khí lạnh này từ 11-14°C, vùng núi cao dưới 7°C như SaPa (Lào Cai) 6,0°C, Đồng Văn (Hà Giang) 5,2°C, Trùng Khánh (Cao Bằng) 5,6°C, Mẫu Sơn (Lạng Sơn) 3,2°C ... đã gây ảnh hưởng đến quá trình sinh trưởng và phát triển của cây mạ, đồng thời làm chậm lại tiến độ xuống giống gieo mạ ở nhiều nơi. Trong tháng 12, sâu bệnh hại chủ yếu trên cây mạ không đáng kể.

Cây ngô vụ Đông trong giai đoạn phát triển thân lá - xoáy nõn – trở cờ - phun râu – phát triển bắp – thu hoạch. Tương tự như đối với cây lúa, thời tiết trên khu vực trong tháng 12 phổ biến không mưa hoặc có mưa nhỏ không đáng kể cơ bản đã tạo điều kiện cho quá trình trở cờ - tung phấn – thụ tinh trên cây ngô diễn ra thuận lợi. Tuy nhiên, cũng do lượng mưa trong tháng 12 khá thấp, dao động từ 1-28mm, trong khi lượng bốc thoát hơi tiềm năng dao động từ 49-54mm đã làm cho cân bằng nước trong đất trên toàn khu vực có xu thế giảm liên tục (cân bằng nước trong đất tháng 12 dao động từ 0-39%) đã gây ra tình trạng thiếu nước cho cây ngô ở nhiều nơi (đặc biệt là những diện tích ngô tại những vùng khó khăn về nguồn nước tưới bổ sung) từ đó làm sụt giảm năng suất và chất lượng của bắp ngô thành phẩm (do xuất hiện hiện tượng ngô không hạt, ngô đuôi chuột ...). Trong tháng 12, các đối tượng gây hại chủ yếu trên cây ngô: sâu đục thân-bắp, rệp hại cờ, bệnh đốm lá, bệnh khô vằn ...

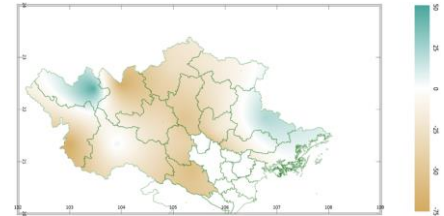
2. Dự báo khí tượng nông nghiệp (từ ngày 01/01/2025 đến ngày 31/01/2025)



Hình 1: Bản đồ vị trí khu vực dự báo

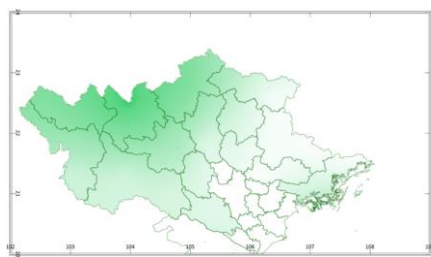


a) Tổng tích ôn hữu hiệu

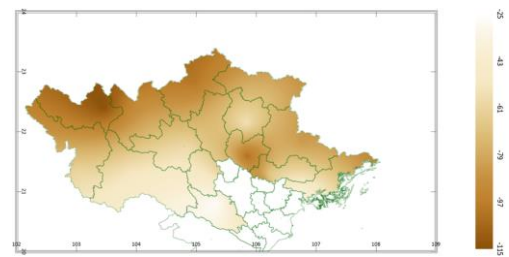


b) Mức độ sai khác so với cùng kỳ năm trước

Hình 2: Bản đồ tổng tích ôn hữu hiệu tháng

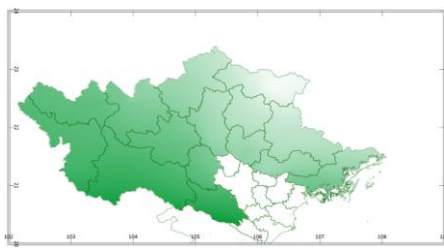


a) Tổng lượng mưa hữu hiệu

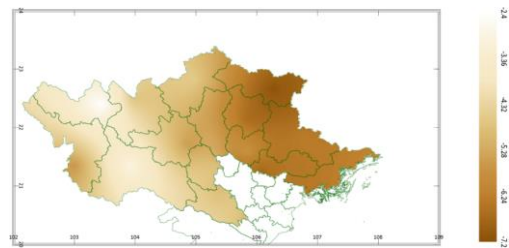


b) Mức độ sai khác so với cùng kỳ năm trước

Hình 3: Bản đồ tổng lượng mưa hữu hiệu tháng

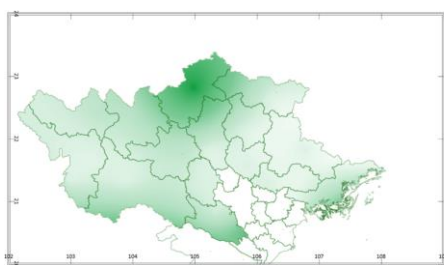


a) Tổng lượng bốc thoát hơi tiềm năng



b) Mức độ sai khác so với cùng kỳ năm trước

Hình 4: Bản đồ bốc thoát hơi tiềm năng tháng



a) Cân bằng nước trong đất



b) Mức độ sai khác so với cùng kỳ năm trước

Hình 5: Bản đồ cân bằng nước trong đất tháng

Trong tháng tới, nhiệt độ tối cao trung bình từ 19-21°C, nhiệt độ tối thấp trung bình từ 12-15°C, tích ôn hữu hiệu (tổng nhiệt độ tích lũy) trong tuần đầu của tháng dao động trong khoảng 55-95°C, trong tuần giữa tháng dao động trong khoảng 68-95°C, trong tuần cuối của tháng dao động trong khoảng 56-98°C. So với cùng kỳ năm trước, tổng tích ôn hữu hiệu (tổng nhiệt độ tích lũy trong tháng) tại các tỉnh Lai Châu, phần lớn 2 tỉnh Lạng Sơn và Quảng Ninh, một phần phía Đông của tỉnh Bắc Giang có xu thế cao hơn cùng kỳ có thể lên đến 47°C; Các vùng còn lại trong khu vực có xu thế thấp hơn cùng kỳ từ 9-72°C.

Tổng lượng mưa hữu hiệu trong tuần đầu của tháng dao động trong khoảng 0-4mm, trong tuần giữa tháng dao động trong khoảng 0-7mm, trong tuần cuối của tháng dao động trong khoảng 0-4mm. So với cùng kỳ năm trước, tổng lượng mưa hữu hiệu trên toàn khu vực có xu thế thấp hơn cùng kỳ từ 27-114mm.

Cân bằng nước trong đất trong tháng 01/2025 dao động từ 0-8%. So với cùng kỳ năm trước, cân bằng nước trong đất trên toàn khu vực có xu thế thấp hơn cùng kỳ từ 11-70%.

Tổng lượng bốc thoát hơi tiềm năng trong tháng dao động trong khoảng 49-55mm. So với cùng kỳ năm trước, tổng lượng bốc thoát hơi tiềm năng trên toàn khu vực có xu thế thấp hơn cùng kỳ từ 2,4-7,1mm.

Độ ẩm không khí tháng 01/2025 dao động trong khoảng 53-69%.

Bảng 2: Dự báo các đặc trưng khí tượng nông nghiệp tại khu vực

Yếu tố	Thời gian			
	Tuần 1	Tuần 2	Tuần 3	Tháng 1
Độ ẩm không khí (%)	61-75	45-64	49-70	53-69
Nhiệt độ tối cao (°C)	17-22	18-22	17-22	19-21
Nhiệt độ tối thấp (°C)	10-16	13-15	12-15	12-15
Tích ôn hữu hiệu (°C)	55-95	68-95	56-98	200-257
Mưa hữu hiệu (mm)	0-4	0-7	0-4	1-14
Bốc thoát hơi tiềm năng (mm)	17-19	15-17	17-19	49-55
Cân bằng nước trong đất (%)	0-8			

3. Cảnh báo khả năng tác động đến sản xuất nông nghiệp

Nhiệt độ trung bình tháng 1/2025 xấp xỉ so với TBNN; tổng lượng mưa phổ biến thấp hơn từ 10-20mm TBNN cùng thời kỳ. Trong thời kỳ dự báo KKL có xu hướng hoạt động mạnh hơn so với thời kỳ tháng 12/2024; khả năng cao gây ra nhiều ngày rét đậm, rét hại ở khu vực và tập trung trong khoảng thời kỳ giữa tháng 1/2025, nguy cơ kèm theo băng giá, sương muối. (Nguồn: Trung tâm Dự báo KTTV QG).

Các diện tích lúa vụ Đông Xuân tiếp tục trong giai đoạn xuống giống gieo mạ - chăm sóc mạ sau gieo, nhổ cấy. Trong tháng 1/2025, dự báo lượng mưa trên khu vực khá thấp, tổng lượng mưa trên khu vực dao động trong khoảng 1-14mm, sẽ tạo điều kiện thuận lợi cho công tác xuống giống gieo mạ ở nhiều nơi. Tuy nhiên, do lượng mưa dự báo trong tháng tới khá thấp, cân bằng nước trong đất đạt từ 0-8%, thấp hơn rất nhiều so với nhu cầu thực tế của cây mạ/lúa (trong giai đoạn mạ, độ ẩm đất thích hợp cho cây mạ trong khoảng 100%; đối với lúa đã cấy cần đảm bảo duy trì mực nước trong ruộng từ 1-3cm); đồng thời trong tháng 1, dự báo không khí lạnh tiếp tục duy trì ảnh hưởng đến khu vực, trời rét, vùng núi cao có khả năng xuất hiện rét đậm – rét hại (trong đó thời kỳ giữa tháng khả năng sẽ có nền nhiệt độ thấp nhất trong cả tháng). Trong điều kiện thời tiết giá rét, mưa không đáng kể, cân bằng nước trong đất trên toàn khu vực ở mức thấp, có thể gây ra tình trạng thiếu nước nghiêm trọng làm ảnh hưởng lớn đến quá trình sinh trưởng và phát triển của cây lúa/mạ nếu không được tưới bổ sung (đặc biệt là những diện tích mạ gieo sớm, có khả năng sẽ đạt tuổi cấy từ trung tuần tháng 1/2025 trở đi). Tuy nhiên, theo thông báo đã phát đi trước đó của Bộ Nông nghiệp và Phát triển nông thôn trong tháng 1/2025 sẽ có 01 đợt lấy nước nhằm phục vụ gieo cấy lúa vụ Đông xuân 2024-2025 (từ 0 giờ 00' ngày 12/1 đến 24 giờ 00' ngày 16/1/2025). Do đó, trong tuần đầu tiên của tháng 1, người dân cần tích cực nạo vét, tu bổ hệ thống kênh mương nội đồng để phục vụ cho công tác lấy nước diễn ra một cách có hiệu quả nhất. Đối với những diện tích mạ chưa gieo cần lựa chọn những nơi cao ráo, khuất gió và có nguồn nước tưới dồi dào để tránh rét cho cây mạ và đảm bảo đủ duy trì độ ẩm cần thiết cho cây mạ sau gieo; đồng thời tranh thủ những ngày trời âm áp để tập trung xuống giống gieo mạ (lưu ý: tuyệt đối xuống giống gieo mạ khi nhiệt độ ngoài trời giảm xuống dưới 15oC, đặc biệt là các tỉnh Lào Cai, Sơn La, Điện Biên cần tránh xuống giống trong khoảng 10 ngày đầu tháng do có các địa phương này có

khả năng xuất hiện rét đậm - rét hại với nhiệt độ phổ biến từ 13-15°C); đối với những diện tích mạ đã gieo, tiếp tục đảm bảo duy trì đủ ẩm cho cây mạ, đồng thời có các biện pháp giúp giữ ẩm và tăng khả năng chống chịu của cây mạ đối với trời rét (cụ thể: sử dụng khung vòm che nilon để giữ ẩm cho cây mạ trong những ngày trời rét, trường hợp ban ngày nhiệt độ ngoài trời tăng ấm trở lại trên 20°C cần mở hé 1 bên nilon và mở toàn bộ lớp nilon khi nhiệt độ từ trên 25°C để luyện mạ, tuy nhiên vào buổi đêm và sáng sớm cần che lại). Đối với cây lúa, hạn chế cấy lúa trong tuần đầu tiên của tháng 1 (kể cả cây mạ đã đạt tuổi cây) và nên chờ sang tuần thứ 2 và thứ 3 của tháng khi nền nhiệt độ tăng ấm trở lại mới tiến hành xuống giống cấy lúa; sau khi cấy, tiếp tục đảm bảo duy trì mực nước trong ruộng từ 1-3cm để giúp cây lúa sinh trưởng khỏe mạnh và giữ ẩm cho cây lúa trong những ngày trời rét; khi cây lúa bắt đầu bén rễ hồi xanh, tiến hành làm cỏ sục bùn kết hợp bón thúc lần 1 cho cây lúa bằng phân NPK chuyên dành cho bón thúc để giúp cây lúa sinh trưởng khỏe mạnh tạo tiền đề cho quá trình đẻ nhánh về sau diễn ra thuận lợi và giúp cây lúa tăng khả năng chống chịu đối với điều kiện thời tiết bất lợi cũng như các đối tượng sâu bệnh hại. Trong tháng 1, cần chú ý một số đối tượng sâu bệnh hại trên cây mạ/lúa mới cấy như: ốc bươu vàng, chuột, bệnh nghệt rễ, bệnh bạch tạng ...

Cây ngô Đông tiếp tục trong giai đoạn trổ cờ - phun râu - phát triển bắp - thu hoạch. Ở giai đoạn trổ cờ - phun râu, độ ẩm đất thích từ 80-85%; từ khi thâm râu - thu hoạch, cây ngô yêu cầu độ ẩm đất từ 70-80%. Trong tháng 1, dự báo trên hầu hết khu vực Trung du miền núi phía Bắc có mưa không đáng kể, một số nơi gần như không có mưa sẽ là điều kiện thuận lợi cho công tác thu hoạch, chế biến và bảo quản các diện tích ngô có thể cho thu hoạch; do đó, tranh thủ thời tiết thuận lợi, người dân cần tập trung thu hoạch toàn bộ các diện tích ngô; sau thu hoạch nhanh chóng thu gom và vệ sinh toàn bộ phụ phẩm, cày bừa - làm đất để chuẩn bị xuống giống gieo trồng vụ tiếp theo đảm bảo theo đúng với khung lịch thời vụ đã đề ra (nhất là những diện tích ngô được bố trí để cấy lúa Đông Xuân cần đẩy nhanh tiến độ làm đất). Tuy nhiên, trong điều kiện lượng mưa dự báo của tháng tới khá thấp (tổng lượng mưa dự báo chỉ dao động từ 1-14mm), trong khi lượng bốc thoát hơi tiềm năng dự báo dao động từ 49-55mm, sẽ làm cho cân bằng nước trong đất trên toàn khu vực tiếp tục xu thế giảm mạnh. Trên toàn khu vực cân bằng nước trong đất dự báo chỉ đạt từ 0-4%, thấp hơn rất nhiều so với nhu cầu thực tế của cây ngô; do đó, người dân cần chủ động lấy nước và

tiến hành tưới bổ sung nhằm đảm bảo cho các quá trình trổ cờ - phun râu và tích lũy vật chất vào làm hạt diễn ra thuận lợi. Bên cạnh đó, đối với những diện tích ngô đã trổ cờ có thể rút bớt 20-30% số cờ ngô trong ruộng để giảm bớt áp lực nuôi dưỡng cho cây, giúp cây tập trung dinh dưỡng nuôi bắp. Trong tháng tới, sâu đục bắp/ thân, rệp hại, bệnh đốm lá, bệnh khô vằn... tiếp tục là những đối tượng gây hại chủ yếu trên cây ngô cần được chú ý.

Tin phát ngày: 01/01/2025

Thời gian ban hành bản tin tiếp theo: ngày 01/02/2025

**Người chịu trách nhiệm
ban hành bản tin**

Phạm Thị Kim Phụng