

Hà Nội, ngày 01 tháng 01 năm 2025

Số: KNHD-01/TN/TTCN

**BẢN TIN DỰ BÁO KHÍ TƯỢNG THỦY VĂN  
PHỤC VỤ NÔNG NGHIỆP KHU VỰC TÂY NGUYÊN  
THỜI HẠN THÁNG**

(Từ ngày 01/01/2024 đến ngày 31/01/2025)

**1. Thông báo tình hình khí tượng thủy văn nông nghiệp tháng qua**

Trong tháng 12/2024, độ ẩm không khí trung bình trong khu vực dao động trong 73 - 87%; Tổng tích ôn hữu hiệu (tổng nhiệt độ tích lũy) trong tháng dao động trong khoảng 264 - 412°C; Bốc thoát hơi tiềm năng dao động trong khoảng 68 - 74mm; Tổng lượng mưa hữu hiệu dao động trong khoảng 4 - 105mm; Cân bằng nước trong đất bằng 37 - 82%; Nhiệt độ tối cao trung bình từ 21 - 27°C, nhiệt độ tối thấp trung bình từ 15 - 21°C, nhiệt độ trung bình phổ biến cao hơn từ 0,5 - 1,0°C, có nơi trên 1,5°C so với trung bình nhiều năm (TBNN) cùng thời kỳ. Tổng lượng mưa (TLM) cao hơn từ 30-60mm, có nơi trên 80mm so với TBNN cùng thời kỳ; riêng phía Tây ở Tây Nguyên phổ biến thấp hơn so với TBNN từ 20-40mm.

Khu vực Tây Nguyên, tháng 12/2024 đã xuất hiện đợt mưa diện rộng vào các ngày 11-15/12 và 27-28/12 trong đó có nơi mưa vừa, mưa to. (Nguồn: Trung tâm Dự báo KTTV Quốc gia).

Bảng 1: Tình hình khí tượng nông nghiệp tháng qua (01 – 31/12/2024)

Yếu tố	Thời gian			
	Tuần 1	Tuần 2	Tuần 3	Tháng 12
Độ ẩm không khí (%)	74,4 - 87,3	72,7 - 85,9	72,9 - 87,9	73,4 - 87,1
Nhiệt độ tối cao (°C)	21,4 - 27,7	20,9 - 26,4	20,4 - 26,5	20,9 - 26,9
Nhiệt độ tối thấp (°C)	16,6 - 21,2	15,0 - 20,5	14,3 - 19,7	15,3 - 20,5
Tích ôn hữu hiệu (°C)	103,8 - 153,3	81,4 - 131,8	79,2 - 127,8	264,4 - 412,4
Mưa hữu hiệu (mm)	0,6 - 48,3	0,0 - 29,4	3,7 - 31,3	4,3 - 104,5
Bốc thoát hơi tiềm năng (mm)	24,6 - 26,6	21,8 - 23,5	21,9 - 23,6	68,3 - 73,6
Cân bằng nước trong đất (%)	36,7 - 82,0			

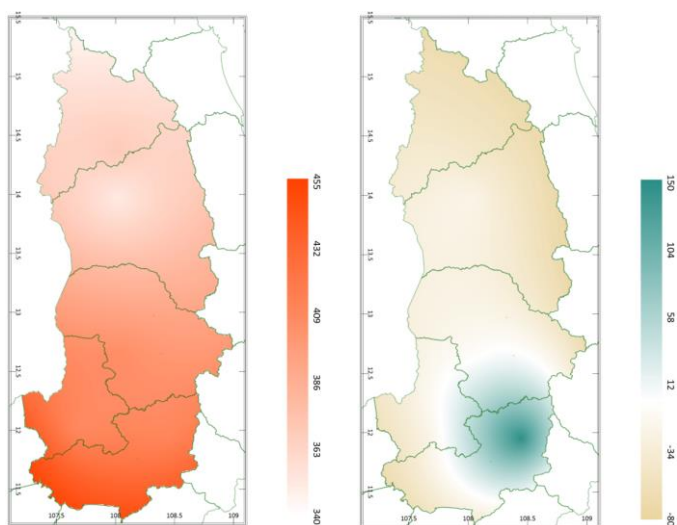
Tháng 12/2024, cây cà phê chủ yếu trong giai đoạn chín - thu hoạch. Khu vực này có nắng, thuận lợi cho công tác thu hoạch và bảo quản cà phê. Tháng qua, khu vực trong giai đoạn mùa khô, lượng mưa có xu thế giảm rõ rệt, hầu hết các tỉnh lượng mưa tương đối thấp chỉ đạt khoảng 4,3 - 44,1mm (riêng tỉnh Lâm Đồng đạt 110,2mm), cân bằng nước trong đất đạt 36,7 - 46,7%, không đủ đảm bảo nước cho cây cà phê sinh trưởng và phục hồi sau thời gian dài nuôi quả, nhất là các vùng đất cao, khô hạn. Riêng tỉnh Lâm Đồng, cân bằng nước trong đất đạt 82%, cơ bản đảm bảo đủ nước cho cây cà phê sinh trưởng và phát triển bình thường. Thời tiết tháng 12, thuận lợi cho một số sâu bệnh gây hại trên cà phê như: rệp sáp, bọ xít muỗi, bệnh khô cành, bệnh gỉ sắt, vàng lá thối rễ...gây hại rải rác trên các diện tích trồng cà phê, hại nặng cục bộ.

Tháng 12, cây cao su chủ yếu trong giai đoạn khai thác mủ. Thời tiết khu vực tháng qua ngày có nắng, cơ bản thuận lợi cho công tác khai thác và vận chuyển mủ cao su. Tuy nhiên, tháng qua lượng mưa khu vực không đáng kể, tổng lượng mưa hữu hiệu chỉ đạt khoảng 4,3 - 44,1mm (riêng tỉnh Lâm Đồng đạt 104,5mm), bốc thoát hơi tiềm năng khoảng 68,3 - 73,6mm đã gây thiếu nước cục bộ, ảnh hưởng không tốt tới quá trình sinh trưởng và phát triển của cây cao su (riêng tỉnh Lâm Đồng cây cao su sinh trưởng và phát triển bình thường). Thời tiết thuận lợi cho một số sâu bệnh phát sinh gây hại cục bộ trên cây cao su như: bệnh như nhện đỏ, nhện vàng và bệnh phấn trắng, vàng rụng lá, khô miệng cạo, loét sọc miệng cạo.

## 2. Dự báo khí tượng nông nghiệp (Từ ngày 01/01/2025 đến ngày 31/01/2025)



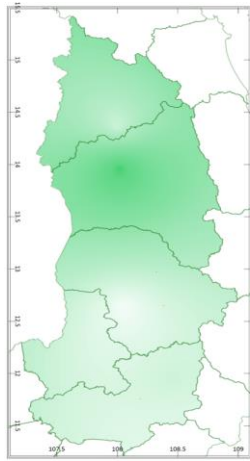
Hình 1: Bản đồ vị trí khu vực dự báo



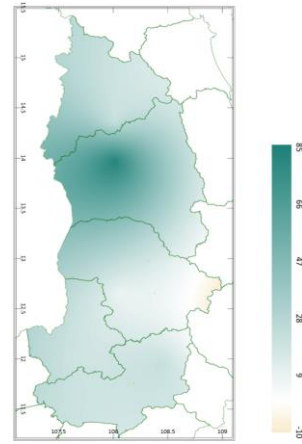
a) Tổng tích ôn hữu hiệu

b) Mức độ sai khác so với cùng kỳ năm trước

Hình 2: Bản đồ tổng tích ôn hữu hiệu tháng

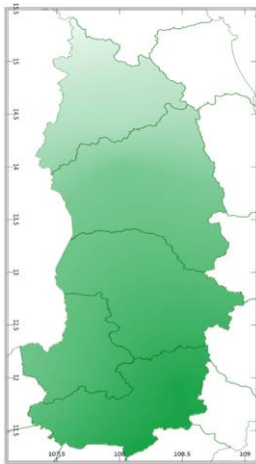


a) Tổng lượng mưa hữu hiệu

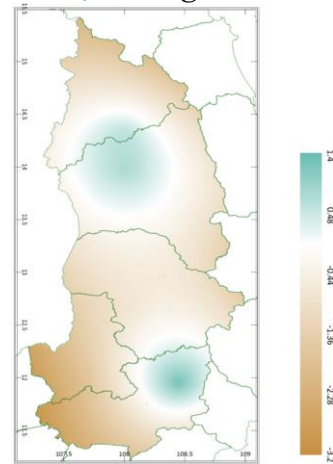


b) Mức độ sai khác so với cùng kỳ năm trước

Hình 3: Bản đồ tổng lượng mưa hữu hiệu tháng

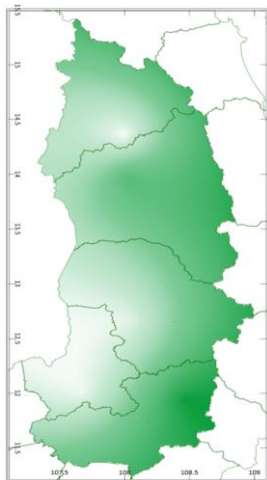


a) Bốc thoát hơi tiềm năng

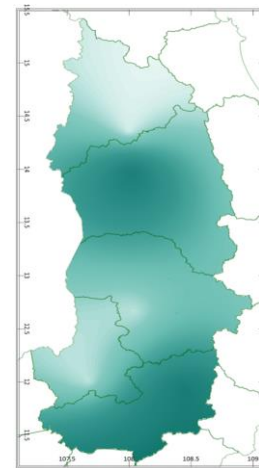


b) Mức độ sai khác so với cùng kỳ năm trước

Hình 4: Bản đồ bốc thoát hơi tiềm năng tháng



a) Cân bằng nước trong đất



b) Mức độ sai khác so với cùng kỳ năm trước

Hình 5: Bản đồ cân bằng nước trong đất tháng

Trong tháng tới, nhiệt độ tối cao trung bình từ 23 - 26°C, nhiệt độ tối thấp trung bình khoảng 18 - 20°C. Tích ôn hữu hiệu (tổng nhiệt độ tích lũy) trong tuần đầu của tháng dao động trong khoảng 129 - 151°C, trong tuần giữa tháng dao động trong khoảng 113 - 141°C, trong tuần cuối của tháng dao động trong

khoảng 109 - 137°C. So với cùng kỳ năm trước, tổng nhiệt độ tích lũy tại hầu hết các tỉnh trên khu vực Tây Nguyên có xu thế thấp hơn so với cùng kỳ ở mức khoảng 4,6 – 80°C; riêng phía Đông của tỉnh Lâm Đồng, khu vực tiếp giáp với tỉnh Lâm Đồng của tỉnh Đắk Lắk - Đắk Nông có xu thế cao hơn so với cùng kỳ năm trước khoảng 12 - 150°C.

Tổng lượng mưa hữu hiệu trong tuần đầu của tháng dao động trong khoảng 6 - 73mm, trong tuần giữa tháng dao động trong khoảng 0 - 2mm, trong tuần cuối của tháng dao động trong khoảng 1 - 7mm. So với cùng kỳ năm trước, tổng lượng mưa hữu hiệu tại hầu hết các tỉnh trên khu vực Tây Nguyên có xu thế cao hơn so với cùng kỳ, dao động trong khoảng 8,9 - 85mm; riêng khu vực tiếp giáp với tỉnh Phú Yên - Khánh Hòa của tỉnh Đắk Lắk có xu thế thấp hơn so với cùng kỳ năm trước ở mức 10mm.

Tổng lượng bốc thoát hơi tiềm năng dao động trong khoảng 71 - 76mm. So với cùng kỳ năm trước, tổng lượng bốc thoát hơi tiềm năng tại hầu hết trung tâm và phía Tây của tỉnh Gia Lai, trung tâm phía Nam của tỉnh Kon Tum và phía Đông của tỉnh Lâm Đồng có xu thế cao hơn hoặc cao hơn không đáng kể so với cùng kỳ, dao động trong khoảng 0,48 - 1,4mm; các phần còn lại của khu vực Tây Nguyên có xu thế thấp hơn hoặc thấp hơn không đáng kể so với cùng kỳ năm trước ở mức khoảng 0,48 - 1,4mm.

Cân bằng nước trong đất dự báo khoảng 8 - 77%. Phía Đông của khu vực Tây Nguyên cân bằng nước trong đất có khả năng cao hơn so với phía Tây của khu vực. So với cùng kỳ năm trước, cân bằng nước trong đất tại các tỉnh trên khu vực Tây Nguyên có xu thế cao hơn hoặc không thay đổi với cùng kỳ, dao động trong khoảng 0 - 70%.

Độ ẩm không khí tháng 01/2025 dao động trong khoảng 71 - 83%.

*Bảng 2: Dự báo các đặc trưng khí tượng nông nghiệp tại khu vực*

Yếu tố	Thời gian			
	Tuần 1	Tuần 2	Tuần 3	Tháng 01
Độ ẩm không khí (%)	79,7 - 86,9	68,7 - 80,8	63,8 - 81,7	71,4 - 83,3
Nhiệt độ tối cao (°C)	23,2 - 26,0	23,7 - 26,7	23,3 - 26,8	23,4 - 26,0
Nhiệt độ tối thấp (°C)	18,7 - 20,6	17,7 - 20,6	17,5 - 20,0	18,3 - 19,8
Tích ôn hữu hiệu (°C)	129,3 - 150,6	112,6 - 141	108,9 - 136,5	350,8 - 410,9
Mưa hữu hiệu (mm)	5,5 - 73,0	0,2 - 2,4	0,9 - 7,0	8,9 - 82,4
Bốc thoát hơi tiềm năng (mm)	24,9 - 26,6	22,8 - 24,5	23,7 - 25,0	71,4 - 76,0
Cân bằng nước trong đất (%)	8 - 77			

### 3. Cảnh báo khả năng tác động đến sản xuất nông nghiệp

Nhiệt độ trung bình tháng 01/2025 tại khu vực Tây Nguyên phổ biến xấp xỉ so với TBNN cùng thời kỳ; Tổng lượng mưa trên khu vực phổ biến cao hơn từ 5-10mm so với TBNN cùng thời kỳ. Khu vực bước sang giai đoạn mùa khô, tổng lượng mưa có xu thế giảm đáng kể, tuy nhiên, vẫn có khả năng xuất hiện các hiện tượng thời tiết nguy hiểm như lốc, sét, mưa đá và gió giật mạnh. Tại Buôn Ma Thuột, nhiệt độ trung bình dao động trong khoảng từ 21,0 - 22,0°C, lượng mưa 5 - 15mm cho cả thời kỳ (Nguồn: Trung tâm Dự báo KTTV Quốc gia).

Trên khu vực Tây Nguyên, tháng 01/2025 hầu hết các diện tích cà phê chủ yếu trong giai đoạn chăm sóc sau thu hoạch-phân hóa mầm hoa. Đây là giai đoạn quan trọng để đảm bảo cây phục hồi tốt sau thời gian dài nuôi quả và chuẩn bị ra hoa. Giai đoạn này cần dọn dẹp vườn, cắt tia cành khô, cành yếu, cành bị bệnh, những chồi mọc lệch hoặc quá dày, giúp tăng khả năng quang hợp và giảm nguy cơ sâu bệnh. Sau thu hoạch, cần bổ sung dinh dưỡng để cây phục hồi sau thời gian dài nuôi quả và tăng chất lượng cành dự trữ, ổn định bộ khung, tán lá làm nền tảng cho việc tăng năng suất ở những vụ sau. Bón phân đầy đủ, đúng quy trình kỹ thuật, cân đối các dinh dưỡng đa, trung, vi lượng với tỉ lệ phù hợp để cây cà phê phát triển toàn diện. Bên cạnh đó, cần lưu ý việc cải tạo đất cho cây có thể hấp thụ chất dinh dưỡng hiệu quả hơn: có thể sử dụng phân hữu cơ hoặc phân vi sinh; sử dụng lớp phủ đất (mùn, rơm, lá cây) giúp giữ độ ẩm cho đất, ngăn ngừa xói mòn và cung cấp chất dinh dưỡng cho cây. Nhiệt độ thích hợp cho cà phê sinh trưởng và phát triển dao động trong khoảng 24 – 26°C, độ ẩm không khí thích hợp trên 70%. Dự báo tháng tới, độ ẩm không khí dao động trong khoảng 71 - 83%, tổng lượng mưa hữu hiệu khoảng 9 - 82mm, cân bằng nước trong đất dao động trong khoảng 8 - 77% (trong đó tỉnh Lâm Đồng đạt 77%, các tỉnh còn lại dao động trong khoảng 8 - 57%). Qua đó có thể thấy, tháng tới khu vực Tây Nguyên, lượng nước tích lũy trong đất đã giảm đáng kể, cơ bản thuận lợi cho quá trình tạo khô-phân hóa mầm hoa trên cà phê; tuy nhiên, khi cân bằng nước trong đất dưới 30%, cây cà phê có dấu hiệu héo lá thì tưới bổ sung nước để cây sinh trưởng; khi các nụ hoa đã phân hóa đến các đốt ngoài cùng của cành mang quả và có màu trắng ngà, thì tưới đủ nước để cà phê ra hoa đồng loạt. Thời tiết tháng tới tạo điều kiện cho một số sâu bệnh phát sinh gây hại như: Bọ xít muỗi gây hại chủ yếu trên cây cà phê chè ở Lâm Đồng. Rệp sáp, rệp vảy, mọt đục thân+cành, bệnh khô cành, bệnh gỉ sắt,... gây hại trên các diện tích trồng cà phê. Do đó, cần thường xuyên kiểm tra vườn, khi phát hiện

cây cà phê bị bệnh thì cần phun phòng trừ sâu bệnh kịp thời, nên khoanh vùng phun phòng trừ những cây bị bệnh, không nên phun tràn lan cả vườn làm ảnh hưởng đến hệ sinh thái vườn cà phê, tiêu diệt thiên địch có ích, lãng phí, tốn công lao động và ô nhiễm môi trường.

Tháng tới, cây cao su trên khu vực Tây Nguyên khai thác mủ - rụng lá. Đối với những vườn đã bước sang giai đoạn rụng lá, cần ngừng cạo mủ để cây phục hồi đảm bảo chất lượng mủ cho vụ sau, đồng thời, cần bổ sung chất dinh dưỡng, bón phân, diệt cỏ dại, dọn dẹp lá rụng để cao su phát triển và cho sản lượng tốt nhất. Nhiệt độ thích hợp cho cây cao su sinh trưởng và phát triển từ 20°C đến 32°C (tốt nhất ở 26°C đến 28°C), độ ẩm đất thích hợp trong khoảng 70 - 85%. Dự báo tháng tới, tổng lượng mưa hữu hiệu dao động trong khoảng 9 - 82mm, cân bằng nước trong đất tại hầu hết các tỉnh dự báo khoảng 8 - 57% (riêng tỉnh Lâm Đồng đạt 77%). Qua đó có thể thấy, cân bằng nước trong đất tại các tỉnh Lâm Đồng về cơ bản đáp ứng đủ nước cho cây cao su sinh trưởng. Các tỉnh còn lại có cân bằng nước trong đất thấp hơn hơn so với độ ẩm đất thích hợp cho cây cao su, do đó, người dân tại những tỉnh này, nếu có điều kiện về nguồn nước cần tưới bổ sung cho cây cao su sinh trưởng và phát triển. Thời tiết thuận lợi cho một số sâu bệnh phát sinh gây hại trên cao su như: bệnh phấn trắng, bệnh nấm hồng, nhện đỏ, nhện vàng... do đó, người dân cần Kiểm tra vườn thường xuyên để phát hiện sớm các dấu hiệu của sâu bệnh. Phòng ngừa và điều trị sớm bằng các biện pháp sinh học hoặc hóa học phù hợp, tránh lây lan sâu bệnh.

**Tin phát ngày: 01/01/2025**

**Thời gian ban hành bản tin tiếp theo: ngày 01/02/2025**

**Người chịu trách nhiệm  
ban hành bản tin**

**Phạm Thị Kim Phụng**