

Hà Nội, ngày 01 tháng 02 năm 2025

Số: KNHD-02/NT/TTCN

**BẢN TIN DỰ BÁO KHÍ TƯỢNG THỦY VĂN
PHỤC VỤ NÔNG NGHIỆP KHU VỰC NAM TRUNG BỘ
THỜI HẠN THÁNG
(Từ ngày 01/02/2025 đến ngày 28/02/2025)**

1. Thông báo tình hình khí tượng thủy văn nông nghiệp tháng qua

Trong tháng 1/2024, độ ẩm không khí trung bình trong khu vực dao động trong khoảng 68-85%; Tổng tích ôn hữu hiệu (tổng nhiệt độ tích lũy) trong tháng dao động trong khoảng 352-517°C; Bốc thoát hơi tiềm năng dao động trong khoảng 69-78mm; Tổng lượng mưa hữu hiệu trong tháng dao động trong khoảng 0-58mm; Cân bằng nước trong đất khoảng 40-95%; Nhiệt độ tối cao trung bình từ 24-29°C, nhiệt độ tối thấp trung bình từ 18-23°C, nhiệt độ trung bình trên hầu khắp cả nước phổ biến thấp hơn trung bình nhiều năm (TBNN) từ 0,5-1,5 °C, có nơi thấp hơn.

Trong tháng 1 có 03 đợt mưa diện rộng xảy ra chủ yếu ở khu vực các tỉnh/Tp Đà Nẵng – Bình Định, Phú Yên vào các ngày 09-11/01, 15-17/01 và 26-29/01. Tổng lượng mưa (TLM) tại các khu vực Nam Trung Bộ phổ biến thấp hơn so với TBNN từ 20-40mm, riêng các tỉnh/ Tp từ Đà Nẵng – Quảng Nam có lượng mưa xấp xỉ đến cao hơn so với TBNN từ 15-30mm. (Nguồn: Trung tâm DB KTTV QG).

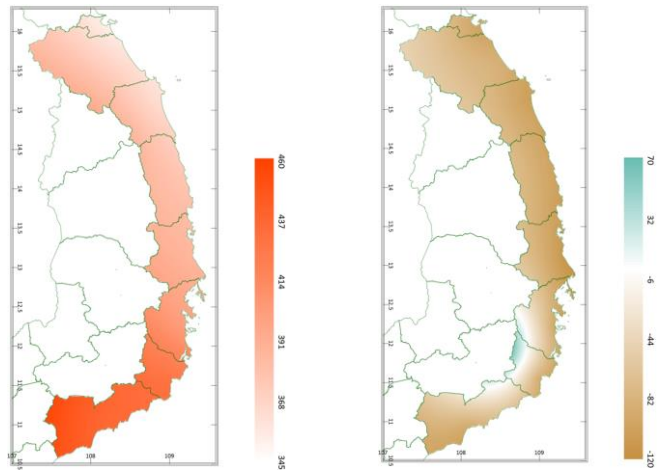
Bảng 1: Tình hình khí tượng nông nghiệp tháng qua (01 – 31/1/2024)

Yếu tố	Thời gian			
	Tuần 1	Tuần 2	Tuần 3	Tháng 1
Độ ẩm không khí (%)	66,1-85,6	68,6-84,6	69,1-84,4	67,9-84,9
Nhiệt độ tối cao (°C)	23,8-30,3	23,2-29,6	24,5-28,3	23,9-29,4
Nhiệt độ tối thấp (°C)	19,0-23,6	18,5-22,7	17,4-21,8	18,3-22,7
Tích ôn hữu hiệu (°C)	129,9-190,5	110,6-167,8	111,8-158,6	352,3-516,9
Mưa hữu hiệu (mm)	0,0-22,3	0,0-29,6	0,0-20,0	0,4-57,5
Bốc thoát hơi tiềm năng (mm)	23,8-27,5	21,9-25,2	22,9-25,7	68,6-78,4
Cân bằng nước trong đất (%)	39,8-94,8			

Tháng 01/2025, lúa vụ Mùa 2024 trà chính vụ giai đoạn chín - thu hoạch (giữa tháng thu hoạch xong). Lúa Đông Xuân trà sớm giai đoạn đẻ nhánh - đẻ nhánh rõ - đứng cái - làm đòng - đòng trổ; trà chính vụ trong giai đoạn sạ - mạ, đẻ nhánh - đẻ nhánh rõ; trà muộn bắt đầu xuống giống từ giữa tháng, giai đoạn sinh trưởng chủ yếu sạ - mạ. Thời tiết nắng ráo tạo điều kiện thuận lợi cho công tác thu hoạch các diện tích lúa Mùa 2024, cũng tạo điều kiện thuận lợi cho quá trình chuẩn bị đất, xuống giống và gieo sạ lúa vụ Đông Xuân. Tháng 01/2025, trên khu vực Nam Trung Bộ tổng lượng mưa phân bố không đồng đều, mưa chủ yếu tập trung ở phía Bắc của khu vực bao gồm các tỉnh/TP: Đà Nẵng, Quảng Nam, Quảng Ngãi (tổng lượng mưa tháng đo được tại các trạm khí tượng cơ bản dao động trong khoảng 83,9 - 135,5mm), về cơ bản đã bổ sung được phần nào lượng nước cần thiết cho các diện tích lúa sinh trưởng và phát triển tại các tỉnh này. Các tỉnh phía Nam của khu vực (bao gồm các tỉnh từ Bình Định - Bình Thuận) hầu như không mưa hoặc lượng mưa không đáng kể trong nhiều ngày (tổng lượng mưa đạt khoảng 0,4 - 45,2mm) đã không đảm bảo đủ nước cho cây lúa sinh trưởng, dẫn đến tình trạng khô héo và thiếu nước tại một số diện tích lúa. Tháng 01, một số sâu bệnh phát sinh gây hại trên lúa như: bệnh đạo ôn lá, bệnh đen lép hạt gây hại chủ yếu tại Bình Thuận; sâu đục thân hai chấm gây hại tại các tỉnh Bình Thuận, Khánh Hòa; Ốc bươu vàng gây hại tại các tỉnh Bình Thuận, Khánh Hòa, Quảng Ngãi, Bình Định, Phú Yên; Chuột gây hại tại Khánh Hòa, Bình Thuận, Quảng Ngãi, Bình Định.

Trên khu vực Nam Trung Bộ, cây nho trên khu vực Nam Trung Bộ chủ yếu trong giai đoạn chăm sóc - nuôi quả - thu hoạch. Tháng 01/2025 khu vực ngày có nắng, thuận lợi cho công tác thu hoạch và chăm sóc các vườn nho. Bên cạnh đó, cân bằng nước trong đất tại hầu hết các tỉnh trên khu vực dao động trong khoảng 67,3 - 94,8%, về cơ bản đảm bảo đủ nước cho cây nho sinh trưởng và phát triển, tuy nhiên, một số vùng trũng thấp tại các tỉnh phía phía của khu vực bị ngập úng cục bộ, ảnh hưởng không tốt đến sự phát triển của cây nho. Riêng tỉnh Bình Thuận lượng mưa không đáng kể, cân bằng nước trong đất đạt 39,8% không đủ đảm bảo cho cây nho sinh trưởng và phát triển, gây thiếu nước cục bộ tại một số diện tích trồng nho tại tỉnh này. Thời tiết thuận lợi cho bệnh phấn trắng, nhện đỏ, bệnh mốc sương, rầy, rệp sáp phát sinh gây hại trên nho.

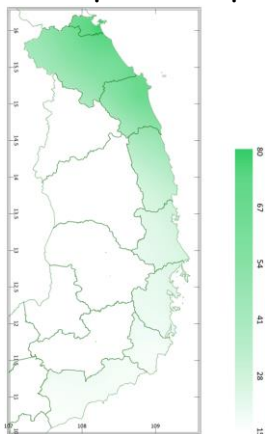
2. Dự báo khí tượng nông nghiệp (Từ ngày 01/02/2025 đến ngày 28/02/2025)



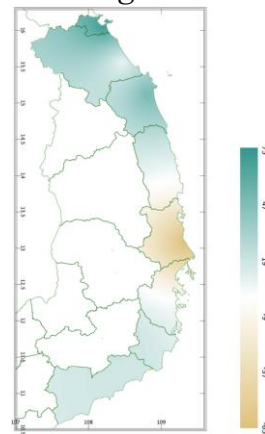
a) Tổng tích ôn hữu hiệu b) Mức độ sai khác so với cùng kỳ năm trước

Hình 1: Bản đồ vị trí khu vực dự báo

Hình 2: Bản đồ tổng tích ôn hữu hiệu tháng

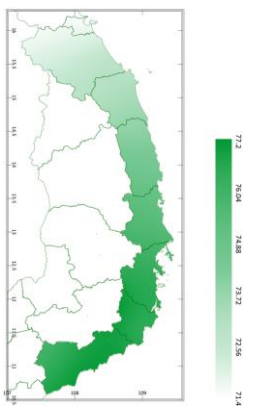


a) Tổng lượng mưa hữu hiệu

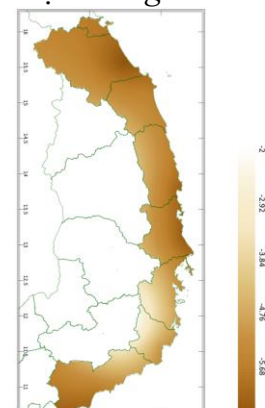


b) Mức độ sai khác so với cùng kỳ năm trước

Hình 3: Bản đồ tổng lượng mưa hữu hiệu tháng

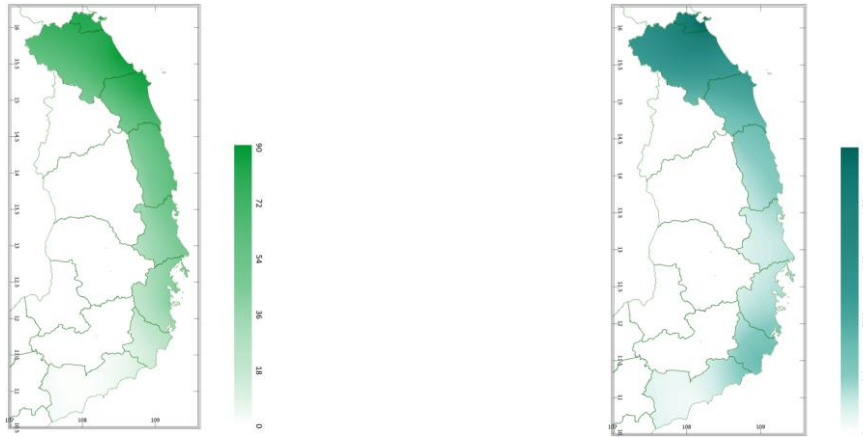


a) Tổng lượng bốc thoát hơi tiềm năng



b) Mức độ sai khác so với cùng kỳ năm trước

Hình 4: Bản đồ tổng lượng bốc thoát hơi tiềm năng tháng



a) Cân bằng nước trong đất

b) Mức độ sai khác so với cùng kỳ

Hình 5: Bản đồ cân bằng nước trong đất tháng

Trong tháng tới, nhiệt độ tối cao trung bình từ 23-27°C, nhiệt độ tối thấp trung bình từ 20-23°C, tích ôn hữu hiệu (tổng nhiệt độ tích lũy) trong tuần đầu của tháng dao động trong khoảng 135-167°C, trong tuần giữa tháng dao động trong khoảng 129-158°C, trong tuần cuối của tháng dao động trong khoảng 89-112°C. So với cùng kỳ năm trước, tổng nhiệt độ tích lũy tại hầu hết các tỉnh/TP trên khu vực Nam Trung Bộ có xu thế thấp hơn so với cùng kỳ ở mức khoảng 6-120°C; riêng phía Tây Nam của tỉnh Khánh Hoà, phía Tây của tỉnh Ninh Thuận và một phần phía Bắc của tỉnh Bình Thuận có xu thế cao hơn so với cùng kỳ năm trước, dao động trong khoảng 32-70°C.

Tổng lượng mưa hữu hiệu trong tuần đầu của tháng dao động trong khoảng 3-25mm, trong tuần giữa tháng dao động trong khoảng 11-48mm, trong tuần cuối của tháng dao động trong khoảng 1-6mm. Tỉnh Phú Yên - Bình Thuận có khả năng nhận được tổng lượng mưa hữu hiệu thấp hơn so với các tỉnh khác trên khu vực. So với cùng kỳ năm trước, tổng lượng mưa hữu hiệu tại phía Nam của tỉnh Bình Định, tỉnh Phú Yên và phía Bắc của tỉnh Khánh Hòa có xu thế thấp hơn so với cùng kỳ, dao động trong khoảng 6,7-65mm; các vùng còn lại trong khu vực Nam Trung Bộ có xu thế cao hơn so với cùng kỳ năm trước khoảng 4,3-75mm.

Tổng lượng bốc thoát hơi tiềm năng dao động trong khoảng 72-77mm. So với cùng kỳ năm trước, tổng lượng bốc thoát hơi tiềm năng tại toàn khu vực Nam Trung Bộ có xu thế thấp hơn so với cùng kỳ ở mức khoảng 2-6,6mm.

Cân bằng nước trong đất dự báo trong tháng tới các tỉnh đạt khoảng 1-86%. So với cùng kỳ năm trước, cân bằng nước trong đất tại toàn khu vực Nam Trung Bộ có xu thế cao hơn so với cùng kỳ, dao động trong khoảng 1-48%.

Độ ẩm không khí tháng 02/2025 dao động trong khoảng 71-82%.

Bảng 2: Dự báo các đặc trưng khí tượng nông nghiệp tại khu vực

Yếu tố	Thời gian			
	Tuần 1	Tuần 2	Tuần 3	Tháng 02
Độ ẩm không khí (%)	68,0-80,9	74,8-84,7	70,2-83,2	71,0-82,4
Nhiệt độ tối cao (°C)	22,8-26,6	23,5-27,1	23,9-27,4	23,4-27,0
Nhiệt độ tối thấp (°C)	20,0-22,3	20,8-23,2	19,8-23,0	20,3-22,8
Tích ôn hữu hiệu (°C)	135,3-167,2	129,4-157,8	89,3-111,9	354,0-436,9
Mưa hữu hiệu (mm)	2,7-24,7	10,6-47,9	1,2-6,4	16,7-78,7
Bốc thoát hơi tiềm năng (mm)	26,7-28,9	26,1-28,1	18,9-20,0	71,7-77,1
Cân bằng nước trong đất (%)	1-86			

3. Cảnh báo khả năng tác động đến sản xuất nông nghiệp

Nhiệt độ trung bình tháng 02/2025 tại các tỉnh phía Nam khu vực Nam Trung Bộ phổ biến ở mức xấp xỉ so với TBNN cùng thời kỳ, các tỉnh phía Bắc của khu vực phổ biến thấp hơn từ 0,5 - 1,0°C so với TBNN cùng thời kỳ. Tổng lượng mưa (TLM) tại các tỉnh phía Nam của khu vực phổ biến xấp xỉ so với TBNN cùng thời kỳ, các tỉnh phía Bắc của khu vực phổ biến cao hơn từ 10-20mm so với TBNN cùng thời kỳ. Trong tháng 02/2025, có khả năng xuất hiện một số ngày có mưa rào rải rác và có nơi có dông, cục bộ có mưa vừa, mưa to và khả năng xuất hiện các hiện tượng thời tiết nguy hiểm như lốc, sét, mưa đá và gió giật mạnh. Tại Nha Trang (Khánh Hòa) nhiệt độ trung bình dao động trong khoảng từ 24,5 - 25,5°C, lượng mưa 10 - 20mm cho cả thời kỳ. (Nguồn: Trung tâm Dự báo KTTV Quốc gia).

Tháng 02/2025, lúa Đông Xuân trà sớm trong giai đoạn đòng trổ - ngâm sữa - chắc xanh; trà chính vụ trong giai đoạn đẻ nhánh - đứng cái - đòng - trổ; trà muộn trong giai đoạn sạ - mạ - đẻ nhánh. Dự báo tháng tới, khu vực có khả năng xuất hiện một số ngày có mưa rào rải rác và có nơi có dông, do đó, người dân cần tranh thủ những ngày nắng ráo, gieo sạ triệt để những diện tích lúa trà muộn. Dự báo tháng 2, tổng lượng mưa hữu hiệu dao động trong khoảng 17 - 79mm, cân bằng nước trong đất dao động trong khoảng 1 - 86%. Trong đó, các tỉnh từ Bình Định - Bình Thuận có cân bằng nước trong đất đạt khoảng 1 - 60%, không đủ đảm bảo nước cho cây lúa sinh trưởng và phát triển, do đó, tại các tỉnh này người dân cần chủ động nguồn nước, bổ sung thêm nước cho lúa. Cần đảm bảo duy trì mực nước 1-3cm đối với các diện tích lúa giai đoạn mạ, 3-5cm đối với

các diện tích lúa giai đoạn đẻ nhánh, cuối đẻ nhánh cần tháo cạn nước để hạn chế đẻ nhánh vô hiệu, giai đoạn đứng cái - làm đòng - đòng trở cần duy trì mực nước 5-7cm. Bên cạnh điều tiết nước, cần kịp thời bón thúc đẻ nhánh sau gieo sạ khoảng 15-20 ngày, bón thúc đón đòng khi lúa đứng cái để lúa sinh trưởng khỏe mạnh. Thời tiết tạo điều kiện thuận lợi cho một số sâu bệnh phát sinh gây hại như: Rầy nâu, rầy lưng trắng, bệnh đạo ôn, bệnh đen lép hại,.. phát sinh, phát triển và gây hại trên lúa Đông Xuân sớm - Chính vụ giai đoạn đòng, trở - ngâm sữa-chắc xanh. Sâu cuốn lá nhỏ, sâu đục thân 2 chấm... phát sinh, phát triển và gây hại trên lúa Đông Xuân giai đoạn đẻ nhánh - làm đòng. Các đối tượng như: Chuột gây hại trên các trà lúa, đặc biệt lúa giai đoạn đòng, trở; ốc bươu vàng, bọ trĩ, sâu năn, tuyến trùng, bệnh khô vằn,... gây hại trên lúa Đông Xuân trà muộn.

Trên khu vực Nam Trung Bộ, cây nho chủ yếu trong các giai đoạn chăm sóc - nuôi quả - thu hoạch. Dự báo tháng 02/2025, khu vực có mưa rào rải rác, do đó, người dân cần tranh thủ những ngày nắng ráo thu hoạch các diện tích nho đã đến kỳ thu hoạch. Độ ẩm đất thích hợp cho cây nho sinh trưởng trong giai đoạn này trong khoảng 60 - 70%, nhiệt độ thích hợp trong khoảng 25 - 30°C. Nhiệt độ trung bình tháng tới tại các tỉnh phía Nam khu vực phổ biến ở mức xấp xỉ so với TBNN cùng thời kỳ, các tỉnh phía Bắc của khu vực phổ biến thấp hơn từ 0,5 - 1,0°C so với TBNN cùng thời kỳ, bốc thoát hơi nước tiềm năng dao động khoảng 72 - 77mm, tổng lượng mưa hữu hiệu khoảng 17 - 79mm, cân bằng nước trong đất khoảng 1 - 86% (trong đó tỉnh Quảng Ngãi đạt 60%, TP Đà Nẵng và tỉnh Quảng Nam lần lượt đạt 81% và 86%, các tỉnh còn lại thấp hơn 60%). Qua đó có thể thấy, tỉnh Quảng Ngãi có lượng mưa và cân bằng nước trong đất về cơ bản đảm bảo cho cây nho sinh trưởng và phát triển bình thường. TP. Đà Nẵng và tỉnh Quảng Nam người dân cần lưu ý theo dõi thời tiết, khơi thông mương rãnh, thoát nước cho vườn nho khi trời có mưa, không để nước ngập úng, ứ đọng ở vườn và gốc nho. Các tỉnh còn lại (từ Bình Định - Bình Thuận), cân bằng nước trong đất dao động trong khoảng 1 - 45%, không đủ đảm bảo cho cây nho phát triển, do đó, tại những nơi có điều kiện về nguồn nước, người dân cần tưới bổ sung cho cây trồng. Đồng thời, cần lưu ý bón phân đầy đủ cho các vườn nho theo nguyên tắc 4 đúng: đúng loại, đúng liều, đúng lúc và đúng cách. Đối với vườn nho đã thu hoạch xong, cần xới đất, tỉa cành, bón phân,

chăm sóc để đảm bảo đủ dinh dưỡng cho cây phục hồi. Thời tiết tuần tới tạo điều kiện cho bọ trĩ, rầy ăn lá, rệp sáp hại cây, bệnh phấn trắng, nhện đỏ, bệnh mốc sương, bệnh thán thư...phát triển gây hại, người dân cần thường xuyên thăm vườn, phòng trừ kịp thời khi có dấu hiệu của bệnh, hạn chế tối đa tình trạng lây lan trên diện rộng.

Tin phát ngày: 01/02/2025

Thời gian ban hành bản tin tiếp theo: ngày 01/03/2025

**Người chịu trách nhiệm
ban hành bản tin**

Phạm Thị Kim Phụng