

Số: KNHD-02/TD/TTCN

Hà Nội, ngày 01 tháng 2 năm 2025

**BẢN TIN DỰ BÁO KHÍ TƯỢNG THỦY VĂN  
PHỤC VỤ NÔNG NGHIỆP KHU VỰC TRUNG DU MIỀN NÚI PHÍA BẮC  
THỜI HẠN THÁNG  
(Từ ngày 01/2/2025 đến ngày 28/2/2025)**

**1. Thông báo tình hình khí tượng thủy văn nông nghiệp tháng qua**

Trong tháng 1, độ ẩm không khí trung bình trong khu vực dao động trong khoảng 62-80%; Tổng tích ôn hữu hiệu (tổng nhiệt độ tích lũy) trong tháng dao động trong khoảng 139-278°C; Bốc thoát hơi tiềm năng dao động trong khoảng 53-57mm; Tổng lượng mưa hữu hiệu dao động trong khoảng 0-41mm; Cân bằng nước trong đất dao động trong khoảng 0-8%; Nhiệt độ tối cao trung bình từ 18-24°C, nhiệt độ tối thấp trung bình từ 10-15°C; nhiệt độ trung bình tại hầu khắp khu vực phổ biến thấp hơn trung bình nhiều năm (TBNN) từ 0,5-1,5°C, có nơi thấp hơn, riêng khu vực phía Đông Bắc Bộ có nhiệt độ cao hơn từ 0,5- 1,0°C, có nơi cao hơn 1,5°C; tổng lượng mưa phổ biến thấp hơn từ 20-40mm so với trung bình nhiều năm cùng thời kỳ.

Trong tháng 1, trên khu vực đã xuất hiện 03 đợt KKL vào các ngày: 09/1, 14/1 và 26/1. Trong đó, đáng chú ý đợt KKL ngày 26/1 đến nay đã gây rét đậm, rét hại diện rộng tại khu vực Trung Du miền núi phía Bắc, một số nơi tại Hà Giang và Lào Cai đã xuất hiện mưa tuyết. Nhiệt độ thấp nhất trong đợt KKL này ở Bắc Bộ và Bắc Trung Bộ phổ biến dưới 10°C, vùng núi cao có nơi dưới 5,0°C như: Mẫu Sơn (Lạng Sơn) 2,0°C, Pha Đin (Điện Biên) 2,0°C, SaPa (Lào Cai) 2,2°C, Đồng Văn (Hà Giang) 3,3°C... Ngoài ra, đợt KKL này còn gây gió Đông Bắc mạnh cấp 8 (20m/s), giật cấp 10 (27m/s) tại khu vực Vịnh Bắc Bộ. Cũng trong tháng 1, khu vực Bắc Bộ phổ biến ít mưa, riêng khu vực Việt Bắc từ ngày 23-28/1 có 01 đợt mưa diện rộng, đặc biệt ngày 26/1 mưa lan rộng ra toàn khu vực Bắc Bộ (Nguồn: TT Dự báo KTTV QG).

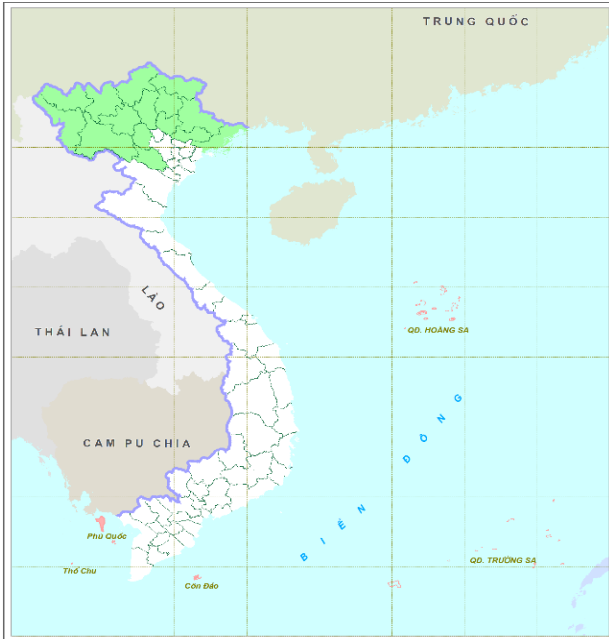
Bảng 1: Tình hình khí tượng nông nghiệp tháng qua (01-31/1/2025)

Yếu tố	Thời gian			
	Tuần 1	Tuần 2	Tuần 3	Tháng 1
Độ ẩm không khí (%)	59,3-79,4	57,3-75,5	66,1-85,8	61,6-80,2
Nhiệt độ tối cao (°C)	17,7-23,7	18,6-23,7	17,9-24,2	18,1-23,8
Nhiệt độ tối thấp (°C)	9,3-15,9	6,8-13,6	10,1-15,6	9,6-15,0
Tích ôn hữu hiệu (°C)	52,9-107,3	36-84,8	50-92,2	138,9-277,5
Mưa hữu hiệu (mm)	0,0-1,8	0,0-1,9	0,2-39,3	0,2-41,0
Bốc thoát hơi tiềm năng (mm)	17,7-19,4	16,8-18,2	18,3-19,7	53,0-57,3
Cân bằng nước trong đất (%)	0,0-7,7			

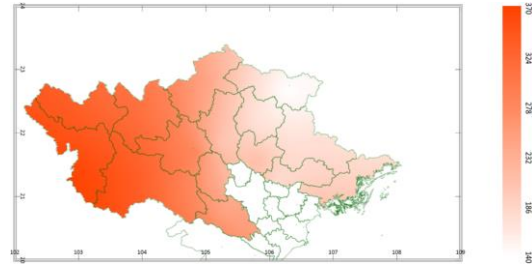
Trong tháng 1, các diện tích lúa Đông Xuân phổ biến trong giai đoạn làm đất – xuống giống gieo mạ - chăm sóc mạ – nhổ cấy. Thời tiết trên khu vực trong tháng qua phổ biến ít mưa, tổng lượng mưa hữu hiệu tháng 0-41mm, lượng bốc thoát hơi tiềm năng trong tháng 1 dao động từ 53-57mm, nên cân bằng nước trong đất trên toàn khu vực có xu thế giảm mạnh so với tháng 12/2024 (cân bằng nước trong đất tại tháng 1/2025 dao động trong khoảng 0-8%). Trong điều kiện thời tiết khô hạn và gần như không mưa, công tác làm đất và xuống giống gieo mạ diễn ra khá thuận lợi; tuy nhiên, do lượng mưa trong tháng 1 khá thấp đã không đảm bảo duy trì độ ẩm trong đất cần thiết cho cây mạ sinh trưởng (đặc biệt là những vùng khó khăn về nguồn nước) trong tuần đầu tiên của tháng 1. Trong tuần thứ 2 của tháng, trên khu vực đã có 1 đợt cấp nước đổ ải đầu tiên phục vụ công tác xuống giống gieo cấy lúa Đông Xuân (thời gian cụ thể từ 0h0' ngày 12/1 đến 24h00' ngày 16/1, tổng cộng 5 ngày) nên về cơ bản các diện tích mạ sau gieo đó đã được tưới bổ sung đủ nước. Bên cạnh đó, trong tháng 1, do ảnh hưởng của các đợt KKL, đã gây rét đậm, rét hại diện rộng tại các khu vực Bắc Bộ, một số nơi tại Hà Giang và Lào Cai đã xuất hiện mưa tuyết đã gây cản trở công tác xuống giống gieo cấy; đồng thời trong điều kiện thời tiết giá rét, cây mạ/lúa cũng sinh trưởng chậm hơn. Trong tháng 1, sâu bệnh hại trên cây mạ không đáng kể, chủ yếu chuột.

Cây ăn quả có múi trong tháng 1 phổ biến trong các giai đoạn thu hoạch – chăm sóc sau thu hoạch – lộc đông. Thời tiết trên khu vực trong tháng 1 phổ biến không ít mưa, mưa nhỏ chỉ xảy ra ở một vài ngày đã giúp cho việc thu hoạch các diện tích quả có múi đã chín và các công tác cắt tỉa, dọn dẹp vệ sinh vườn cây sau thu hoạch diễn ra khá dễ dàng. Tuy nhiên, do lượng mưa trong tháng tương đối thấp, đồng thời tình trạng không mưa hoặc có mưa không đáng kể kéo dài liên tục, cân bằng nước trong đất trên toàn khu vực giảm thấp (chỉ dao động từ 0-8%) đã làm cho một số diện tích cây ăn quả có múi trong khu vực rơi vào tình trạng thiếu nước và sinh trưởng kém. Trong tháng, một số đối tượng sâu bệnh hại chủ yếu trên cây ăn quả có múi: sâu đục quả, ngài chích hút, nhện hại, sâu đục thân/cành, bệnh loét, bệnh ghẻ sẹo, bệnh rám quả ...

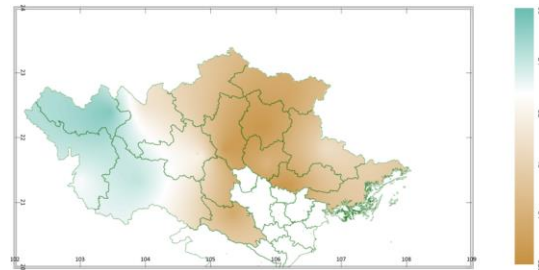
## 2. Dự báo khí tượng nông nghiệp (từ ngày 01/2/2025 đến ngày 28/2/2025)



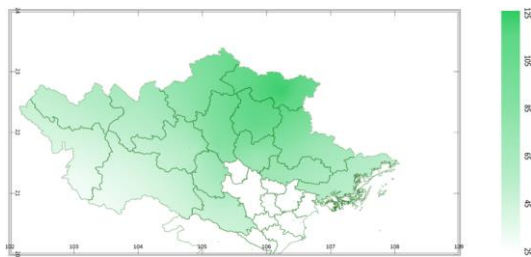
Hình 1: Bản đồ vị trí khu vực dự báo



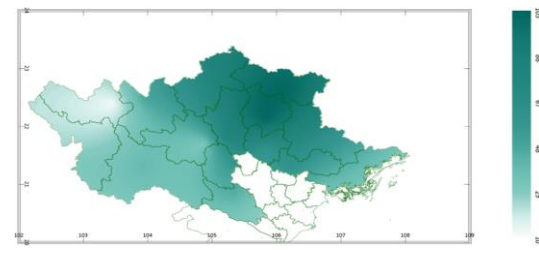
a) Tổng tích ôn hữu hiệu



b) Mức độ sai khác so với cùng kỳ năm trước

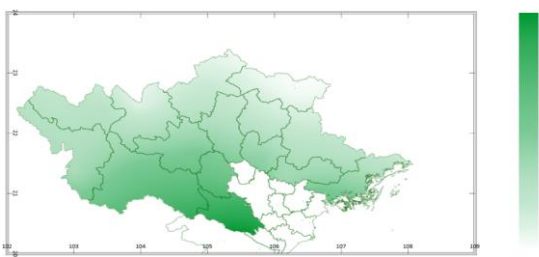


a) Tổng lượng mưa hữu hiệu

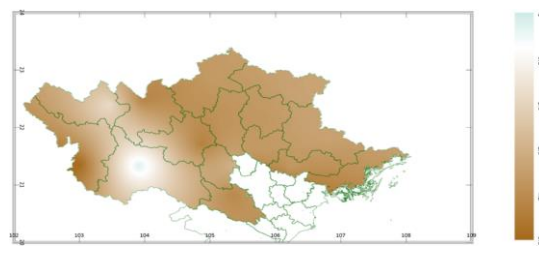


b) Mức độ sai khác so với cùng kỳ năm trước

Hình 3: Bản đồ tổng lượng mưa hữu hiệu tháng

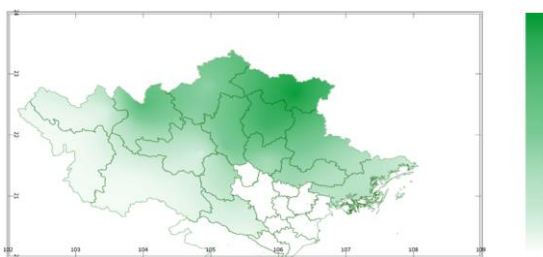


a) Tổng lượng bốc thoát hơi tiềm năng

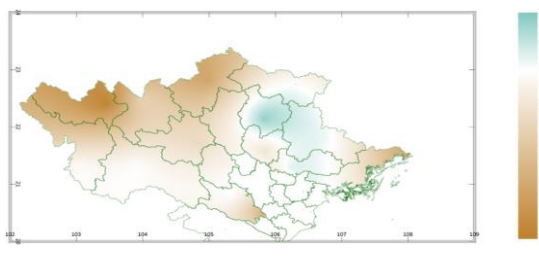


b) Mức độ sai khác so với cùng kỳ năm trước

Hình 4: Bản đồ bốc thoát hơi tiềm năng tháng



a) Cân bằng nước trong đất



b) Mức độ sai khác so với cùng kỳ năm trước

Hình 5: Bản đồ cân bằng nước trong đất tháng

Trong tháng tới, nhiệt độ tối cao trung bình từ 16-26°C, nhiệt độ tối thấp trung bình từ 12-18°C, tích ôn hữu hiệu (tổng nhiệt độ tích lũy) trong tuần đầu của tháng dao động trong khoảng 56-142°C, trong tuần giữa tháng dao động trong khoảng 35-119°C, trong tuần cuối của tháng dao động trong khoảng 51-104°C. So với cùng kỳ năm trước, tổng tích ôn hữu hiệu (tổng nhiệt độ tích lũy trong tháng) tại một số tỉnh thuộc nửa phía Tây của khu vực có xu thế cao hơn cùng kỳ từ 4-51°C; Các vùng còn lại trong khu vực có xu thế thấp hơn cùng kỳ từ 17-111°C.

Tổng lượng mưa hữu hiệu trong tuần đầu của tháng dao động trong khoảng 16-61mm, trong tuần giữa tháng dao động trong khoảng 8-29mm, trong tuần cuối của tháng dao động trong khoảng 7-32mm. So với cùng kỳ năm trước, tổng lượng mưa hữu hiệu trên toàn khu vực có xu thế cao hơn cùng kỳ từ 14-105mm.

Cân bằng nước trong đất trong tháng 2/2025 dao động từ 0-28%. So với cùng kỳ năm trước, cân bằng nước trong đất trên hầu hết khu vực có xu thế thấp hơn cùng kỳ từ 1-72%; Riêng tỉnh Bắc Kạn, phần lớn tỉnh Lạng Sơn, Bắc Giang, một phần nhỏ phía Tây của tỉnh Quảng Ninh và một phần nhỏ phía Nam của tỉnh Cao Bằng có xu thế cao hơn cùng kỳ có thể lên đến 25%.

Tổng lượng bốc thoát hơi tiềm năng trong tháng dao động trong khoảng 61-64mm. So với cùng kỳ năm trước, tổng lượng bốc thoát hơi tiềm năng trên hầu hết khu vực có xu thế thấp hơn cùng kỳ từ 1,3-5,4mm; Riêng một phần nhỏ trung tâm tỉnh Sơn La có xu thế cao hơn cùng kỳ khoảng 0,8mm.

Độ ẩm không khí tháng 2/2025 dao động trong khoảng 67-90%.

*Bảng 2: Dự báo các đặc trưng khí tượng nông nghiệp tại khu vực*

Yếu tố	Thời gian			
	Tuần 1	Tuần 2	Tuần 3	Tháng 2
Độ ẩm không khí (%)	73,5-90,6	62,0-90,8	62,8-89,6	66,7-90,4
Nhiệt độ tối cao (°C)	15,7-24,9	13,7-25,1	18,3-27,6	15,6-25,6
Nhiệt độ tối thấp (°C)	12,6-19,0	10,7-16,9	14,4-19,5	12,4-18,4
Tích ôn hữu hiệu (°C)	56,3-142,1	34,8-119,3	50,8-103,7	141,9-365,1
Mưa hữu hiệu (mm)	15,5-61,2	8,2-29,4	6,7-32,4	32,5-123,0
Bốc thoát hơi tiềm năng (mm)	22,4-23,9	21,6-22,9	16,6-17,3	60,8-64,2
Cân bằng nước trong đất (%)	0,4-28,3			

### 3. Cảnh báo khả năng tác động đến sản xuất nông nghiệp

Nhiệt độ trung bình tháng 2/2025 xấp xỉ so với TBNN; tổng lượng mưa phổ biến xấp xỉ TBNN cùng thời kỳ. Trong thời kỳ dự báo, KKL tiếp tục tác động đến thời tiết nước ta; có khả năng hoạt động mạnh hơn so với TBNN trong nửa cuối thời kỳ dự báo và gây nhiều ngày rét đậm, rét hại nguy cơ kèm theo sương muối và băng giá gây ảnh hưởng lớn đến vật nuôi, cây trồng và sức khỏe của người dân, đặc biệt là khu vực vùng núi phía Bắc. Trên phạm vi toàn quốc tiếp tục xuất hiện các hiện tượng thời tiết nguy hiểm như sương mù, dông, sét và băng giá, sương muối có thể ảnh hưởng đến sản xuất và các hoạt động dân sinh. (Nguồn: Trung tâm Dự báo KTTV QG).

Trong tháng 2, dự báo các diện tích lúa Đông Xuân đại trà phổ biến trong giai đoạn cây – bén rễ hồi xanh – đầu đẻ nhánh; các diện tích lúa Đông Xuân muộn trong giai đoạn xuống giống gieo mạ - cây – bén rễ hồi xanh. So với tháng 1, dự báo nền nhiệt độ trên khu vực trong tháng 2 có xu thế tăng nhẹ, nhiều ngày trời ấm áp hơn sẽ là điều kiện thuận lợi cho công tác xuống giống gieo – cấy lúa vụ Đông Xuân; do đó, trong tháng 2, tranh thủ những ngày ấm áp người dân cần đẩy nhanh công tác xuống giống gieo cấy lúa Đông Xuân nhằm đảm bảo phần lớn các diện tích lúa Đông Xuân sẽ hoàn thành việc gieo cấy trong tháng 2. Tuy nhiên, trong thời kỳ dự báo, KKL tiếp tục tác động và có khả năng hoạt động mạnh hơn so với TBNN trong nửa cuối thời kỳ dự báo và gây nhiều ngày rét đậm, rét hại, kèm theo sương muối và băng giá, trong đó, tuần thứ 2 của tháng sẽ là tuần có nền nhiệt độ thấp nhất; do đó, trong thời gian này, một số địa phương có khả năng xảy ra rét đậm-rét hại như Cao Bằng, Bắc Kạn, Bắc Giang, Lạng Sơn, Quảng Ninh không xuống giống cấy lúa mà nên lựa chọn tuần đầu và tuần cuối tháng (ưu tiên tuần cuối tháng) để cấy lúa; đối với các diện tích mạ chưa cấy, cần tiếp tục các biện pháp giữ ấm và bảo vệ cho cây mạ (che phủ bằng nilon trắng, giữ đất gieo mạ luôn đủ ẩm, dùng tro bếp và phân lân rắc đều lên luống mạ ...). Ngoài ra, dự báo lượng mưa trong tháng 2 khá thấp (dao động trong khoảng 33-123mm), cân bằng nước trong đất dao động từ 0-28%, sẽ gây thiếu nước cho cây mạ/lúa sau gieo cấy. Tuy nhiên, theo thông báo trước đó của Bộ Nông nghiệp và Phát triển nông thôn, trong tháng 2 sẽ có 01 đợt lấy nước thứ 2 phục vụ gieo cấy lúa Đông Xuân (cụ thể từ ngày 08-14/2). Do đó, trong tháng tới người dân cần kiểm tra lại hệ thống kênh mương dẫn nước, nạo vét tu bổ để kịp thời lấy nước, đảm bảo đủ nước tưới cho lúa Đông Xuân; song song đó, cần đẩy nhanh tiến độ làm đất và tăng cường gia cố bờ vùng/bờ thửa trong

ruộng nhằm kịp thời tích trữ nước trên đồng ruộng để phục vụ cho công tác cấy lúa. Đối với các diện tích mạ/lúa chưa xuống giống gieo cấy cần bố trí thời gian xuống giống hợp lý, ưu tiên thời điểm xuống giống vào tuần thứ 2 của tháng sau khi đã lấy nước,; đối với những diện tích lúa/mạ đã xuống giống gieo cấy trước đó cần chủ động lấy nước và tiến hành tưới bổ sung nhằm đảm bảo duy trì độ ẩm trong đất ở trạng thái bão hòa đối với cây mạ và giữ mực nước trong ruộng khoảng 3-5cm cho các diện tích lúa sau cấy – bén rễ hồi xanh – đầu đẻ nhánh. Bên cạnh đó, đối với các diện tích lúa ở giai đoạn bén rễ hồi xanh (sau cấy khoảng 7 -10 ngày) cần tiến hành làm cỏ sục bùn kết hợp bón thúc lần 1 bằng phân NPK chuyên dành cho bón thúc để cung cấp đầy đủ dinh dưỡng cho cây lúa mới cấy và những diện tích lúa chuẩn bị bước sang giai đoạn đẻ sinh trưởng khỏe mạnh. Trong tháng 2, bệnh đạo ôn lá có khả năng phát sinh và gây hại trong điều kiện thời tiết có sương mù và độ ẩm trong không khí ở mức cao; ngoài ra cần chú ý một số đối tượng khác như ốc bươu vàng, chuột, bệnh nghẹt rễ, bệnh vàng lá sinh lý ...

Trong tháng 2, các diện tích cây ăn quả có múi trong các giai đoạn chăm sóc sau thu hoạch – phân hóa mầm hoa, một số diện tích cây ăn quả vụ trước đã thu hoạch sớm đã bắt đầu ra hoa trong cuối tháng 2. Trong các giai đoạn này, cây ăn quả có múi cần độ ẩm trong đất dao động trong khoảng 55-80%. Dự báo tháng 2, tổng lượng mưa hữu hiệu trên khu vực dao động trong khoảng 33-123mm, trong đó mưa nhiều tập trung chủ yếu trong tuần đầu tiên của tháng; do đó, đối với công tác cắt tỉa/định hình lại tán cây, chăm sóc sau thu hoạch cần hạn chế thực hiện trong tuần đầu tiên của tháng nhằm tránh tình trạng mưa ẩm làm gia tăng nấm bệnh hại phát triển sẽ xâm nhập vào các vết cắt để tán công cây và nên tiến hành cắt tỉa toàn bộ những cành/nhánh đã già/bị sâu bệnh hại/cành vô hiệu/cành không mang trái ... trong khoảng thời gian 2 tuần còn lại trong tháng để giúp tán cây thông thoáng từ đó tận dụng được tối đa ánh sáng về sau và hạn chế sự trú ngụ của các đối tượng sâu bệnh hại; sau khi cắt tỉa xong, cần nhanh chóng dọn dẹp vệ sinh vườn và tiến hành bón bổ sung cho cây sau khi thu hoạch quả từ 15-20 ngày để giúp cây nhanh chóng phục hồi sau một vụ thu hoạch quả. Đối với các diện tích cây đã chuyển sang giai đoạn phân hóa mầm hoa, ở thời kỳ này, cây chuyển sang trạng thái ngủ nghỉ nên cần tạo khô hạn để giúp cho quá trình phân hóa mầm hoa trên cây ăn quả diễn ra thuận lợi; tuy nhiên nếu tình trạng khô hạn vượt quá mức sẽ ảnh hưởng đến sinh trưởng của cây. Trong điều kiện cân bằng nước trong đất dự báo trong tháng 2 chỉ ở mức 0-28%, thấp hơn

rất nhiều so với nhu cầu thực tế của cây ăn quả có múi lúc này, người dân cần chú ý thường xuyên kiểm tra vườn cây, khi thấy cây ăn quả có múi có biểu hiện sinh trưởng kém, héo lá, cần tưới bổ sung một lượng nước vừa đủ để đảm bảo cho cây ăn quả có múi sinh trưởng ổn định; trong trường hợp cây ăn quả có múi vẫn sinh trưởng khỏe mạnh bình thường cần tiếp tục siết nước và thường xuyên kiểm tra vườn để kịp thời xử lý khi thấy cây bắt mầm đông để tránh gây ảnh hưởng đến quá trình phân hóa mầm hoa. Đối với những diện tích cây ăn quả có múi ra hoa vào cuối tháng 2; khi thấy cây ăn quả có múi đã ra hoa cần tăng cường lượng nước để giúp cây ra hoa đồng loạt và tăng số lượng hoa. Đồng thời trước thời điểm cây ra hoa cần chú ý bón thêm phân bón với hàm lượng lân và kali cao để giúp cây phân hóa mầm hoa thành công và tăng khả năng thụ phấn trên những diện tích đã ra hoa. Ngoài ra, trong tháng 2, KKL tiếp tục tác động và có khả năng hoạt động mạnh hơn so với TBNN trong nửa cuối thời kỳ dự báo và gây nhiều ngày rét đậm, rét hại, kèm theo sương muối và băng giá sẽ gây ảnh hưởng đến quá trình sinh trưởng và phát triển của cây ăn quả có múi. Do đó, trong quá trình chăm sóc, cần tiếp tục tủ gốc để giữ ẩm cho cây, đồng thời, trong những ngày xảy ra băng giá - sương muối, vào buổi sáng sớm cần sử dụng nước sạch để tưới đều lên tán cây nhằm rửa trôi lớp băng và sương đọng trên tán cây để tránh hiện tượng cây bị cháy lá khi băng tan dưới tác động của ánh nắng mặt trời. Trong tháng 2, dự báo khu vực có khả năng xuất hiện nhiều ngày có sương mù, cần chú ý bệnh sương mai, bệnh thán thư phát triển và gây hại cây ăn quả có múi giai đoạn cây ra hoa.

**Tin phát ngày: 01/2/2025**

**Thời gian ban hành bản tin tiếp theo: ngày 01/3/2025**

**Người chịu trách nhiệm  
ban hành bản tin**

**Phạm Thị Kim Phụng**